

LES BATIMENTS ACHEVES EN 1995

SOMMAIRE

	PAGE
1. METHODOLOGIE ET DEFINITIONS	144
2. L'EVOLUTION EN 1995.....	144
3. TABLEAUX RETROSPECTIFS 1970 à 1995	147
4. RESULTATS DETAILLES 1995.....	151

LES BATIMENTS ACHEVES EN 1995

Table des matières

	PAGE
1. METHODOLOGIE ET DEFINITIONS	144
2. L'EVOLUTION EN 1995.....	144
2.1 Bâtiments et logements construits	144
2.2 Investissements et prix.....	145
3. TABLEAUX RETROSPECTIFS 1970 à 1995	
4. RESULTATS DETAILLES 1995	
4.1 Les unités achevées, leur surface et leur volume	152
4.2 Les investissements.....	153
4.3 La répartition régionale des bâtiments et logements (Districts et cantons)	152
4.4 Les types de bâtiments (Bâtiments suivant nombre de logements, nombre de niveaux et type d'immeuble)	154
4.5 Les méthodes de construction et l'équipement (Bâtiments suivant types de construction, de toiture et de chauffage)	154
4.6 Les catégories de surface et les volumes bâtis	156
4.7 Les logements et les pièces d'habitation (Nombre et surface des logements suivant le nombre de pièces)	156
4.8 Les maîtres d'ouvrage.....	158

1. Méthodologie et définitions

(Voir: Bulletin du STATEC N° 5/1994)

2. L'évolution en 1995

2.1 Bâtiments et logements construits

L'évolution des **autorisations de bâtir** illustre la situation conjoncturelle peu favorable que le bâtiment connaît depuis 1992, année marquée par un net fléchissement de la demande. Le recul s'est confirmé, voire accentué par la suite, et ce n'est qu'en 1996 qu'un léger redressement s'est opéré. Sur le plan des **achevements de bâtiments**, le profil conjoncturel ne s'est pas dégagé avec la même évidence. La période de forte croissance de la fin des années '80 ayant touché à sa fin en 1991 - le nombre des objets réalisés étant en recul pour la première fois depuis 1986 - une certaine stagnation avait caractérisé les années suivantes notamment en ce qui concerne le nombre des unités achevées. En 1994, le déclin conjoncturel s'est finalement fait pleinement sentir; le recul a été de l'ordre de 17% tant du côté des objets que des logements achevés, de 15% du côté des surfaces créées et de 12% de celui des volumes bâtis réalisés.

En **1995**, la stabilité s'est rétablie, le nombre des objets (1394 unités réalisées) et celui des logements (2713 unités) se maintenant à peu près au niveau de l'année précédente (-0.7%). Du côté des surfaces et des volumes créés, on a même enregistré des progressions importantes, de +20.3% pour la surface disponible et +32.7% pour le volume bâti. Avec 834 800 m², la surface disponible créée a ainsi été du même ordre de grandeur qu'en 1992-93, alors que le volume bâti des immeubles réalisés (3 559 800 m³) a été plus important que jamais auparavant.

Dans la **construction résidentielle** (et semi-résidentielle), les performances enregistrées pour 1995 ont égalé celles de l'année précédente. Si le nombre des objets réalisés - 1319 immeubles contre 1351 - a reculé de 2.4%, celui des logements a su se maintenir (-0.3%). Pareillement, la surface disponible créée (515 600 m²) et le volume bâti (1 714 000 m³) se sont situés sensiblement au même niveau qu'en 1994.

Une légère détérioration de la situation a encore été constatée chez les maisons unifamiliales, après le recul prononcé de l'année précédente. En passant de 1154 à 1118 unités, le nombre des réalisations a ainsi diminué de 3.1%, le recul de la surface disponible (310 000 m²) et du volume bâti (992 400 m³) étant du même ordre de grandeur (respectivement -5.1% et -2.9%). Du côté des bâtiments résidentiels collectifs, on a constaté l'achèvement de 152 maisons à appartements

comprenant 1 259 logements (+10.4%), mais de seulement 46 bâtiments semi-résidentiels avec 297 logements (-23.1%), soit au total 198 objets comptant 1 556 logements (+2.0%). La surface disponible totale de ces objets a été de 205 200 m², leur volume se montant à 720 100 m³.

La *part* des maisons unifamiliales *dans l'ensemble des logements*, en retrait de 1990 à 1993, est ainsi restée stable (41% comme en 1993), celle des logements dans les bâtiments collectifs se situant à 57%. Le nombre de logements recensés sous la catégorie des bâtiments non-résidentiels - dans laquelle figurent les maisons de retraite - a été de 36 unités, contre 47 en 1994.

Le *rythme de construction* atteint en 1993 - 3 294 logements achevés au cours d'une année - s'était rapproché sensiblement de celui du milieu des années soixante-dix, où l'on avait enregistré pendant trois années consécutives l'achèvement de près de 3 400 logements. En 1994, il était retombé à 2 732 logements; avec 2 713 logements achevés, le même niveau a été atteint en 1995. Le nombre de logements nouveaux créés pour 1 000 habitants, qui avait atteint 8.3 unités en 1993, n'a plus été que de 6.6 unités.

La *taille moyenne d'un logement*, qui avait encore été de 126.2 m² de surface habitable en 1990, était tombée à 113.0 m² en 1994; elle est remontée à 114.3 m² en 1995. Aucun glissement significatif ne s'étant produit en ce qui concerne les parts des différents types de logements, l'amélioration s'explique par le fait que la surface habitable moyenne par appartement (logements dans les bâtiments collectifs), qui ne s'était plus située qu'à 75.1 m² en 1994, soit remontée à 78.0 m² en 1995. Avec 166.6 m², la surface habitable moyenne par maison unifamiliale a par contre été analogue à celle de 1994 (165.6 m²).

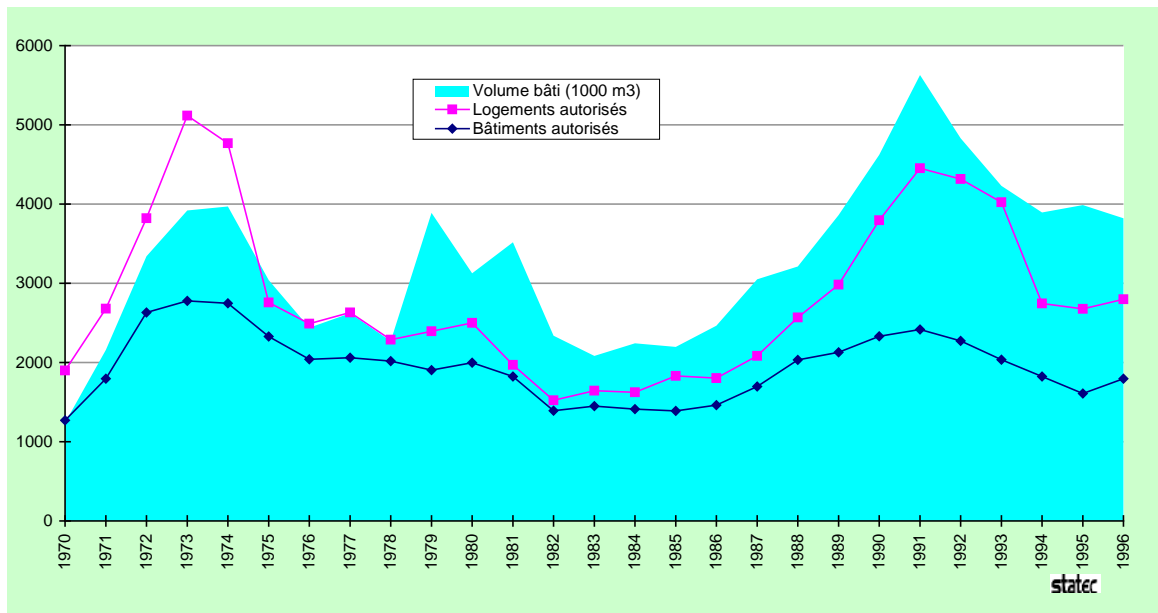
Dans le **secteur non-résidentiel**, le nombre des projets menés à terme en 1995 a été de 75 - contre seulement 53 en 1994. Après les forts reculs observés en 1993 et 1994, les surfaces utiles et volumes bâtis créés ont connu des croissances spectaculaires de respectivement +81.2% et +89.5%. Avec 1 846 000 m³, le volume bâti a même dépassé le niveau record atteint en 1992 (1 516 000 m³). Pareillement, avec près de 320 000 m², la surface non-résidentielle nouvellement créée a été plus importante que jamais auparavant. Ceci s'explique par le fait que parmi les immeubles achevés en 1995 figurent le nouveau Cargocentre à Findel, un complexe industriel d'une taille inhabituelle et un ensemble administratif important. Ces chiffres ne sont donc pas bien significatifs quant à l'appréciation de la situation conjoncturelle dans le bâtiment, le phénomène des variations erratiques, qui caractérise la construction non-résidentielle en raison du faible nombre des réalisations et de la grande variété des types de bâtiments, étant particulièrement prononcé en 1995.

2.2 Investissements et prix

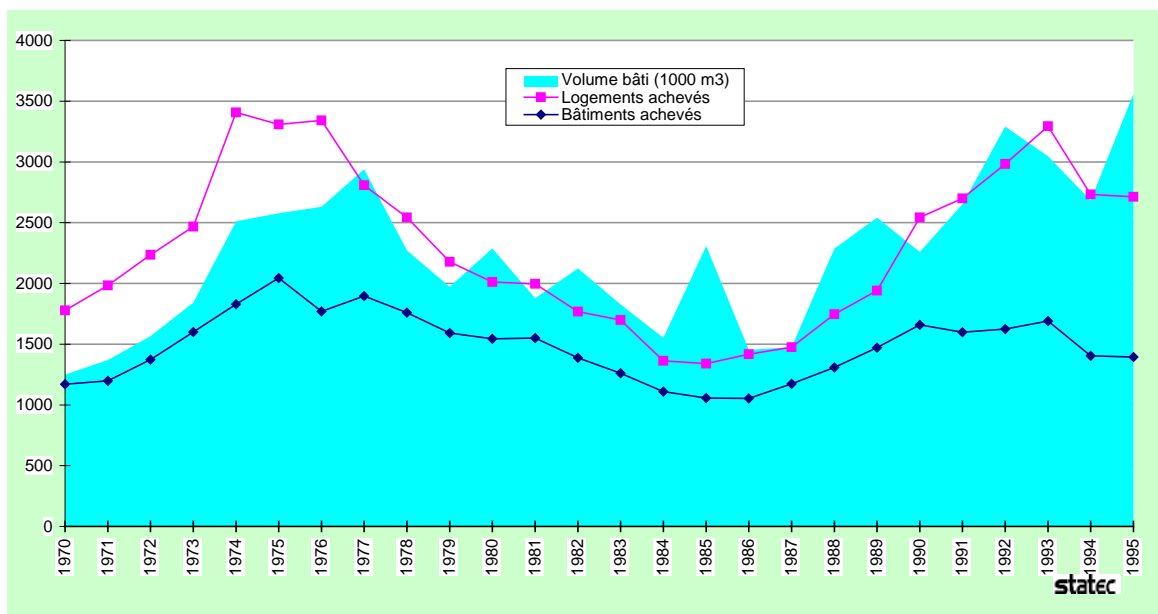
En 1992, les **investissements** globaux dans le bâtiment avaient atteint un niveau record de 30.6 milliards de LUF, pour retomber pendant les deux années suivantes à respectivement 27.2 et 27.9 milliards. En 1995, la situation s'est considérablement améliorée, les investissements dépassant avec 33.3 milliards le niveau de 1993,

l'augmentation par rapport à 1994 étant de 5.5 milliards ou 19.6%. Elle s'explique entièrement par l'évolution dans le *secteur non-résidentiel*, où la valeur des projets de construction achevés a, avec 16.1 milliards de LUF, été supérieure de 5.2 milliards à celle de l'année précédente (+47.2%). Cette augmentation représente, à un demi-milliard près, le coût des trois objets non-résidentiels cités dans l'alinéa précédent.

Graphique 1: Autorisations de bâtir 1970 - 1996



Graphique 2: Bâtiments achevés 1970 - 1995



La situation dans le *secteur résidentiel* a par contre été marquée par la stabilité, les investissements évoluant de seulement 0.3 milliard (+1.9%) en se situant à 17.3 milliards. Aussi la répartition des investissements selon les principaux types d'immeubles s'est-elle encore trouvée modifiée en faveur du non-résidentiel, la part des maisons d'habitation individuelles tombant de 36% en 1994 à 29% en 1995 et celle des bâtiments résidentiels collectifs de 25% à 23%, alors que la part des bâtiments non-résidentiels est passée de 39% à 48%.

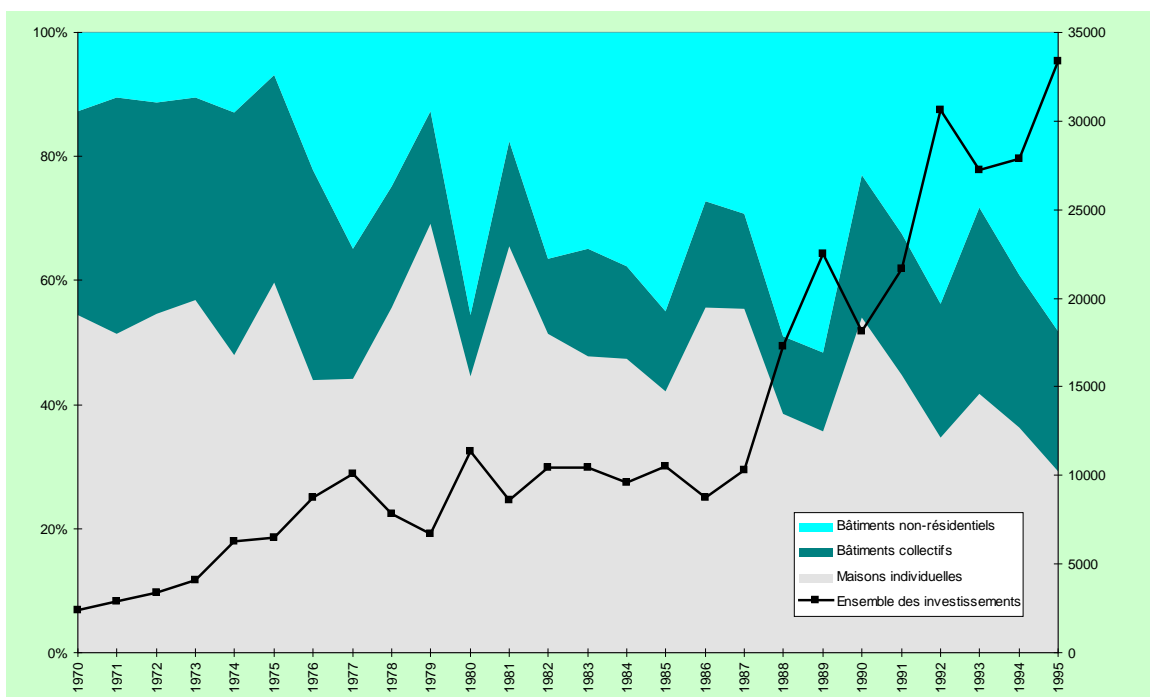
Les indications sur les investissements et prix, calculés à partir des informations fournies par les maîtres d'ouvrage, se réfèrent au seul coût de la construction et ne tiennent compte ni de l'acquisition des terrains et de leur aménagement, ni d'éventuels bénéfices réalisés par les agents immobiliers. Les frais d'architecte et d'ingénieur et les diverses taxes de raccordement sont toutefois compris. Est également comprise la TVA au taux de 15%, sans qu'il soit tenu compte du fait que les maîtres d'ouvrage peuvent bénéficier d'un remboursement des montants de TVA dépassant le taux de 3%.

Le **prix unitaire moyen** des logements s'est maintenu stable au cours de la période 1994-95. Celui des maisons unifamiliales a été de 8 732 000 LUF en 1994, contre 8 744 000 l'année précédente, celui des logements dans les maisons à appartements de 3 973 000 LUF contre 3 975 000 F, soit des écarts marginaux (-0.1%). Quant aux *prix par m² de surface habitable*, la situation est pareille: les prix par m² des maisons unifamiliales ont évolué de 52 787 LUF à 52 409 LUF (-0.7%), ceux des maisons à appartements de 52 668 LUF à 51 799 F (-1.6%).

Le *prix par m³ de volume bâti* est passé de 9 869 LUF à 9 838 LUF (-0.3%) en ce qui concerne les maisons unifamiliales, mais de 9 992 F à 10 398 LUF (+4.1%) en ce qui concerne les bâtiments collectifs.

Ces observations cadrent bien avec l'évolution de l'indice des prix de la construction, qui fait depuis 1993 preuve d'une grande stabilité, avec des variations annuelles se situant entre +1.2% (1994) et +1.8% (1995).

Graphique 3: Evolution et répartition des investissements



statec

3. Tableaux rétrospectifs 1970 à 1995

Tableau A: *Nombre, surface, volume et coût des bâtiments et logements*

Année	Nombre de bâtiments	Variation en %	Nombre de logements	Variation en %	Surface disponible (en m ²)	Variation en %	Volume bâti (en m ³)	Variation en %	Coût (en Mio de F)	Variation en %
BATIMENTS AU TOTAL										
1970	1 171		1 777		385 920		1 249 852		2 426.6	
1975	2 044		3 308		669 730		2 214 993		6 498.5	
1980	1 561		2 011		664 093		2 288 095		11 375.5	
1985	1 057		1 340		544 533		2 307 767		10 519.0	
1986	1 054	-0.3	1 417	5.7	419 858	-22.9	1 452 970	-37.0	8 752.5	-16.8
1987	1 173	11.3	1 475	4.1	447 619	6.6	1 474 997	1.5	10 281.9	17.5
1988	1 309	11.6	1 746	18.4	612 445	36.8	2 285 954	52.9	17 287.7	68.1
1989	1 472	12.5	1 940	11.1	729 663	19.1	2 541 650	11.2	22 512.4	30.2
1990	1 660	12.8	2 543	31.1	662 488	-9.2	2 259 454	-11.1	18 140.1	-19.4
1991	1 598	-3.7	2 699	6.1	717 805	8.4	2 652 167	17.4	21 686.0	19.5
1992	1 624	1.6	2 982	10.5	841 421	17.2	3 291 408	24.1	30 602.8	41.1
1993	1 691	4.1	3 294	10.5	815 457	-3.1	3 047 473	-7.4	27 207.9	-11.1
1994	1 404	-17.0	2 732	-17.1	694 185	-14.9	2 682 935	-12.0	27 871.1	2.4
1995	1 394	-0.7	2 713	-0.7	834 800	20.3	3 559 783	32.7	33 341.9	19.6
1.1 Maisons unifamiliales										
1970	923		923		230 990		697 506		1 299.5	
1975	1 596		1 596		403 668		1 266 717		3 801.4	
1980	1 350		1 350		380 178		1 157 119		5 003.0	
1985	884		884		245 889		749 881		4 415.3	
1986	908	2.7	908	2.7	250 467	1.9	776 695	3.6	4 833.8	9.5
1987	1 029	13.3	1 029	13.3	284 154	13.5	867 774	11.7	5 698.9	17.9
1988	1 131	9.9	1 131	9.9	306 959	8.0	957 953	10.4	6 654.3	16.8
1989	1 270	12.3	1 270	12.3	347 113	13.1	1 075 945	12.3	8 023.1	20.6
1990	1 418	11.7	1 418	11.7	393 395	13.3	1 231 522	14.5	9 773.7	21.8
1991	1 332	-6.1	1 332	-6.1	362 163	-7.9	1 127 750	-8.4	9 684.6	-0.9
1992	1 309	-1.7	1 309	-1.7	363 479	0.4	1 137 731	0.9	10 591.8	9.4
1993	1 355	3.5	1 355	3.5	380 323	4.6	1 190 745	4.7	11 332.0	7.0
1994	1 154	-14.8	1 154	-14.8	326 541	-14.1	1 022 401	-14.1	10 090.3	-11.0
1995	1 118	-3.1	1 118	-3.1	310 010	-5.1	992 396	-2.9	9 762.8	-3.2
1.2 Maisons de week-end										
1970	38		38		4 046		12 242		23.1	
1975	87		87		8 607		28 148		79.0	
1980	46		46		5 994		17 815		72.4	
1985	10		10		1 114		3 294		21.2	
1986	12	20.0	12	20.0	1 650	48.1	4 446	35.0	30.8	45.3
1987	5	-58.3	5	-58.3	533	-67.7	1 701	-61.7	10.8	-64.9
1988	7	40.0	7	40.0	1 007	88.9	2 861	68.2	17.0	57.4
1989	10	42.9	10	42.9	1 217	20.9	3 875	35.4	32.0	88.2
1990	9	-10.0	9	-10.0	1 120	-8.0	3 438	-11.3	26.4	-17.5
1991	5	-44.4	5	-44.4	389	-65.3	1 326	-61.4	10.0	-62.1
1992	2	-60.0	2	-60.0	145	-62.7	435	-67.2	3.8	-62.0
1993	4	100.0	4	100.0	669	361.4	1 810	316.1	12.8	236.8
1994	5	25.0	5	25.0	1 078	61.1	3 250	79.6	30.5	138.3
1995	3	-40.0	3	-40.0	422	-60.9	1 465	-54.9	12.2	-60.0
1.3 Maisons à appartements										
1970	103		485		60 883		201 604		417.5	
1975	218		1 275		147 831		477 214		1 524.0	
1980	82		398		51 512		165 066		741.3	
1985	52		253		32 105		101 526		709.5	
1986	56	7.7	338	33.6	42 323	31.8	139 426	37.3	957.8	35.0
1987	55	-1.8	360	6.5	47 113	11.3	152 718	9.5	1 138.9	18.9
1988	71	29.1	402	11.7	53 416	13.4	169 865	11.2	1 306.1	14.7
1989	85	19.7	453	12.7	53 089	-0.6	179 348	5.6	1 508.2	15.5
1990	127	49.4	764	68.7	96 443	81.7	307 967	71.7	2 689.2	78.3
1991	133	4.7	1 105	44.6	127 698	32.4	401 259	30.3	3 554.4	32.2
1992	156	17.3	1 208	9.3	131 573	3.0	421 561	5.1	4 455.7	25.4
1993	191	22.4	1 447	19.8	165 034	25.4	548 803	30.2	5 439.9	22.1
1994	140	-26.7	1 140	-21.2	130 333	-21.0	466 540	-15.0	4 531.6	-16.7
1995	152	8.6	1 259	10.4	141 906	8.9	482 616	3.4	5 001.7	10.4

Tableau A: *Nombre, surface, volume et coût des bâtiments et logements (suite)*

Année	Nombre de bâtiments	Variation en %	Nombre de logements	Variation en %	Surface disponible (en m ²)	Variation en %	Volume bâti (en m ³)	Variation en %	Coût (en Mio de F)	Variation en %
2.0 Bâtiments semi-résidentiels										
1970	57		317		50 351		167 935		378.1	
1975	69		340		58 106		206 346		647.6	
1980	31		143		23 264		76 683		372.8	
1985	24		186		30 871		105 195		636.2	
1986	18	-25.0	154	-17.2	23 706	-23.2	74 619	-29.1	542.9	-14.7
1987	20	11.1	79	-49.7	20 189	-14.8	62 838	-15.8	417.3	-23.1
1988	30	50.0	141	78.5	31 314	55.1	108 797	73.1	829.5	98.8
1989	25	-16.7	164	16.3	36 202	15.6	127 307	17.0	1 338.2	61.3
1990	41	64.0	282	72.0	48 508	34.0	167 585	31.6	1 466.1	9.6
1991	44	7.3	252	-10.6	49 788	2.6	170 754	1.9	1 392.1	-5.0
1992	51	15.9	341	35.3	63 909	28.4	215 194	26.0	2 161.4	55.3
1993	57	11.8	430	26.1	72 728	13.8	267 540	24.3	2 736.6	26.6
1994	52	-8.8	386	-10.2	60 049	-17.4	216 806	-19.0	2 296.4	-16.1
1995	46	-11.5	297	-23.1	63 278	5.4	237 478	9.5	2 485.9	8.3
3.1 Bâtiments commerciaux										
1970	20		8		23 357		87 827		186.3	
1975	19		6		24 903		74 156		180.9	
1980	18		4		52 751		238 664		824.4	
1985	39		2		82 377		301 145		2 084.3	
1986	20	-48.7	5	.	34 863	-57.7	144 123	-52.1	827.7	-60.3
1987	18	-10.0	1	.	36 723	5.3	133 910	-7.1	1 791.6	116.5
1988	32	77.8	3	.	89 358	143.3	293 204	119.0	2 377.2	32.7
1989	29	-9.4	7	.	190 350	113.0	729 709	148.9	8 176.5	244.0
1990	25	-13.8	5	.	57 910	-69.6	201 041	-72.5	2 802.7	-65.7
1991	29	16.0	3	.	115 683	99.8	561 633	179.4	6 035.6	115.3
1992	39	34.5	8	.	141 484	22.3	650 271	15.8	9 144.9	51.5
1993	30	-23.1	8	.	70 895	-49.9	312 086	-52.0	3 267.6	-64.3
1994	19	-36.7	5	.	127 995	80.5	658 302	110.9	9 218.9	182.1
1995	27	42.1	1	.	223 147	74.3	1196 824	81.8	13 161.7	42.8
3.2 Bâtiments industriels et artisanaux										
1970	6		1		4 765		36 459		20.1	
1975	5		1		1 868		9 935		9.3	
1980	11		5		53 025		259 301		523.9	
1985	15		1		14 104		69 504		301.3	
1986	17	13.3	.	.	20 528	45.5	104 277	50.0	293.3	-2.6
1987	16	-5.9	.	.	15 786	-23.1	70 505	-32.4	202.0	-31.1
1988	17	6.3	3	.	59 988	280.0	488 940	593.5	3 385.0	1575.7
1989	29	70.6	3	.	37 257	-37.9	184 905	-62.2	815.1	-75.9
1990	16	-44.8	2	.	31 695	-14.9	209 280	13.2	539.2	-33.8
1991	19	18.8	2	.	38 689	22.1	276 487	32.1	610.0	13.1
1992	27	42.1	.	.	89 156	130.4	655 134	136.9	1 978.1	224.3
1993	19	-29.6	1	.	48 456	-45.7	336 997	-48.6	978.4	-50.5
1994	12	-36.8	.	.	19 061	-60.7	162 887	-51.7	381.4	-61.0
1995	20	66.7	4	.	62 765	229.3	496 600	204.9	1 512.2	296.5
3.3 Bâtiments agricoles										
1970	4		.	.	1 769		7 085		5.4	
1975	32		.	.	14 369		67 013		69.1	
1980	6		.	.	4 810		14 710		31.6	
1985	11		.	.	4 387		15 928		37.0	
1986	4	-63.6	.	.	1 600	-63.5	6 850	-57.0	16.4	-55.7
1987	8	100.0	.	.	4 930	208.1	21 903	219.8	36.3	121.3
1988	6	-25.0	.	.	2 750	-44.2	11 645	-46.8	24.7	-32.0
1989	15	150.0	.	.	8 608	213.0	40 232	245.5	86.1	248.6
1990	14	-6.7	.	.	7 649	-11.1	30 561	-24.0	75.3	-12.5
1991	26	85.7	.	.	15 902	107.9	68 771	125.0	187.1	148.5
1992	17	-34.6	.	.	9 547	-40.0	41 954	-39.0	111.8	-40.2
1993	16	-5.9	.	.	7 729	-19.0	28 644	-31.7	98.1	-12.3
1994	9	-43.8	.	.	6 746	-12.7	32 930	15.0	75.7	-22.8
1995	8	-11.1	.	.	13 459	99.5	63 236	92.0	80.3	6.1

Tableau A: *Nombre, surface, volume et coût des bâtiments et logements (suite et fin)*

Année	Nombre de bâtiments	Variation en %	Nombre de logements	Variation en %	Surface disponible (en m2)	Variation en %	Volume bâti (en m3)	Variation en %	Coût (en Mio de F)	Variation en %
3.4 Bâtiments administratifs (secteur public), écoles, etc.										
1970	10		5		7 518		28 055		67.6	
1975	4		1		2 217		9 761		35.2	
1980	5		65		87 501		329 847		3 668.6	
1985	9		4		43 444		165 278		1 645.0	
1986	4	-55.6	-	.	18 115	-58.3	83 804	-49.3	726.4	-55.8
1987	8	100.0	1	.	28 456	57.1	110 463	31.8	768.1	5.7
1988	5	-37.5	59	.	62 448	119.5	220 965	100.0	2 523.5	228.5
1989	3	-40.0	33	.	45 573	-27.0	161 721	-26.8	2 201.4	-12.8
1990	3	-	63	.	5 698	-87.5	33 200	-79.5	346.2	-84.3
1991	1	-66.7	-	.	91	-98.4	277	-99.2	4.8	-98.6
1992	8	.	114	.	31 680	.	113 220	.	1 858.6	.
1993	8	-	48	.	54 917	73.3	261 264	130.8	2 888.9	55.4
1994	4	-50.0	41	.	14 851	-73.0	79 720	-69.5	922.6	-68.1
1995	6	50.0	31	.	10 346	-30.3	46 311	-41.9	685.3	-25.7
3.5 Autres bâtiments										
1970	10		-		2 241		11 109		29.1	
1975	14		2		8 161		75 703		151.7	
1980	12		-		5 058		28 890		137.6	
1985	13		-		90 242		796 016		669.2	
1986	15	-15.4	-	.	26 606	-70.5	118 730	-85.1	523.4	-21.8
1987	14	-6.7	-	.	9 735	-63.4	53 185	-55.2	218.0	-58.3
1988	10	-28.6	-	.	5 205	-46.5	31 724	-40.4	170.4	-21.8
1989	6	-40.0	-	.	10 254	97.0	38 608	21.7	331.8	94.7
1990	7	16.7	-	.	20 070	95.7	74 860	93.9	421.4	27.0
1991	9	28.6	-	.	7 402	-63.1	43 910	-41.3	207.4	-50.8
1992	15	66.7	-	.	10 448	41.2	55 908	27.3	296.6	43.0
1993	11	-26.7	1	.	14 706	40.8	99 584	78.1	453.6	52.9
1994	9	-18.2	1	.	7 531	-48.8	40 099	-59.7	323.7	-28.6
1995	14	55.6	-	.	9 467	25.7	42 857	6.9	639.7	97.6

Tableau B: **Prix unitaires**

1. Prix par m³ de volume bâti

Année	Bâtiments au total		Maisons unifamiliales		Bâtiments collectifs		Autres bâtiments	
	Prix en F	Variation en %	Prix en F	Variation en %	Prix en F	Variation en %	Prix en F	Variation en %
1970	1 942		1 863		2 153		1 814	
1975	2 934		3 001		3 177		1 985	
1980	4 972		4 324		4 608		5 914	
1985	4 558		5 888		6 509		3 521	
1986	6 024	32.2	6 224	5.7	7 011	7.7	5 215	48.1
1987	6 971	15.7	6 567	5.5	7 219	3.0	7 734	48.3
1988	7 563	8.5	6 946	5.8	7 664	6.2	8 098	4.7
1989	8 857	17.1	7 457	7.4	9 282	21.1	10 045	24.0
1990	8 029	-9.3	7 936	6.4	8 738	-5.9	7 624	-24.1
1991	8 177	1.8	8 588	8.2	8 648	-1.0	7 407	-2.8
1992	9 298	13.7	9 310	8.4	10 392	20.2	8 830	19.2
1993	8 928	-4.0	9 517	2.2	10 016	-3.6	7 401	-16.2
1994	10 388	16.4	9 869	3.7	9 992	-0.2	11 208	51.4
1995	12 427	19.6	9 838	-0.3	10 398	4.1	8 711	-22.3

2. Prix par logement et par m² de surface habitable

Année	Maisons unifamiliales				Logements dans maisons à appartements			
	Prix par logement en F	Variation en %	Prix par m ² de surface habitable en F	Variation en %	Prix par logement en F	Variation en %	Prix par m ² de surface habitable en F	Variation en %
1970	1 408 000		10 538		861 000		10 516	
1975	2 382 000		17 206		1 195 000		15 333	
1980	3 706 000		25 494		1 863 000		21 785	
1985	4 995 000		33 343		2 804 000		32 761	
1986	5 324 000	6.6	34 495	3.5	2 834 000	1.1	33 659	3.9
1987	5 538 000	4.0	36 155	4.8	3 164 000	11.6	35 513	4.2
1988	5 884 000	6.2	38 773	7.2	3 249 000	2.7	37 609	2.9
1989	6 317 000	7.4	40 727	5.0	3 329 000	2.5	40 420	5.6
1990	6 893 000	9.1	43 107	5.8	3 520 000	5.7	40 505	5.2
1991	7 271 000	5.5	45 765	6.2	3 217 000	-8.6	41 174	4.8
1992	8 092 000	11.3	49 487	8.1	3 688 000	14.6	49 150	19.4
1993	8 363 000	3.3	50 372	1.8	3 759 000	1.9	49 597	0.9
1994	8 744 000	4.6	52 787	4.8	3 975 000	5.7	52 668	6.2
1995	8 732 000	-0.1	52 409	-0.7	3 973 000	-0.1	51 799	-1.6

4. Résultats détaillés 1995¹

4.1 Les unités achevées, leur surface et leur volume	152
4.2 Les investissements	153
4.3 La répartition régionale des bâtiments et logements (Districts et cantons).....	152
4.4 Les types de bâtiments (Bâtiments suivant nombre de logements, nombre de niveaux et type d'immeuble)	154
4.5 Les méthodes de construction et l'équipement (Bâtiments suivant types de construction, de toiture et de chauffage)	154
4.6 Les catégories de surface et les volumes bâtis	156
4.7 Les logements et les pièces d'habitation (Nombre et surface des logements suivant le nombre de pièces)	156
4.8 Les maîtres d'ouvrage	158

1 Pour les tableaux complets de la période 1970-94 voir:

Années 1970 - 1974:	Bulletin du STATEC	No 6/1976
Années 1975 - 1976:	"	No 4/1978
Années 1977 - 1978:	"	No 7/1980
Année 1979:	"	No 4/1981
Année 1980:	"	No 4/1982
Année 1981:	"	No 5/1983
Année 1982:	"	No 3/1984
Année 1983:	"	No 3/1985
Année 1984:	"	No 3/1986
Année 1985:	"	No 4/1987
Année 1986:	"	No 5/1988
Année 1987:	"	No 2/1989
Année 1988:	"	No 4/1990
Année 1989:	"	No 2/1991
Année 1990:	"	No 3/1992
Année 1991:	"	No 3/1993
Année 1992:	"	No 5/1994
Année 1993:	"	No 4/1995
Année 1994 :	"	No 7/1996

Tableau 1: Les unités achevées, leur surface et leur volume (1995)

Genre des bâtiments	Unités achevées		Garages		Surface disponible	Volume bâti (m ³)
	Nombre de bâtiments	Nombre de logements	Nombre de garages	Nombre de voitures pouvant y être garées		
1. BATIMENTS RESIDENTIELS	1 273	2 380	2 140	3 286	452 338	1476 477
1.1 Maisons unifamiliales	1 118	1 118	1 299	1 992	310 010	992 396
1.11 dont maisons préfabriquées	4	4	4	7	1 096	3 107
1.2 Maisons de week-end	3	3	3	4	422	1 465
1.3 Maisons à appartements	152	1 259	838	1 290	141 906	482 616
2. BATIMENTS SEMI-RESIDENTIELS	46	297	139	418	63 278	237 478
2.1 Bâtiments principalement résidentiels	38	286	127	387	47 782	160 597
2.2 Bâtiments principalement non résidentiels	8	11	12	31	15 496	76 881
3. BATIMENTS NON RESIDENTIELS	75	36	15	1 307	319 184	1845 828
3.1 Bâtiments commerciaux	27	1	5	1 175	223 147	1196 824
3.2 Bâtiments industriels et artisanaux	20	4	5	97	62 765	496 600
3.3 Bâtiments agricoles	8	0	0	0	13 459	63 236
3.4 Bâtiments administratifs (secteur public), écoles, etc.	6	31	5	35	10 346	46 311
3.5 Autres bâtiments	14	0	0	0	9 467	42 857
4. Bâtiments au total	1 394	2 713	2 294	5 011	834 800	3559 783
4.01 dont bâtiments préfabriqués	5	4	4	7	2 346	9 357

Tableau 3: La répartition régionale des bâtiments et logements (1995)

Genre des bâtiments	District de Luxembourg											
	Total		Luxembourg Ville		Capellen		Esch		Luxembourg Campagne		Mersch	
	Bât.	Log.	Bât.	Log.	Bât.	Log.	Bât.	Log.	Bât.	Log.	Bât.	Log.
1. BATIMENTS RESIDENTIELS	938	1950	75	472	227	290	288	694	263	351	85	143
1.1 Maisons unifamiliales	799	799	34	34	207	207	233	233	247	247	78	78
1.11 dont maisons préfabriquées	2	2	-	-	1	1	1	1	-	-	-	-
1.2 Maisons de week-end												
1.3 Maisons à appartements	139	1151	41	438	20	83	55	461	16	104	7	65
2. BATIMENTS SEMI-RESIDENTIELS	31	235	6	59	11	48	9	91	3	23	2	14
2.1 Bâtiments principalement résid.	25	226	5	58	9	46	7	86	3	23	1	13
2.2 Bâtiments principalement non résid.	6	9	1	1	2	2	2	5	-	-	1	1
3. BATIMENTS NON RESIDENTIELS	44	33	9	-	6	1	12	2	11	30	6	-
3.1 Bâtiments commerciaux	18	1	4	-	2	1	5	-	4	-	3	-
3.2 Bâtiments industriels et artisanaux	14	3	2	-	1	-	7	2	4	1	-	-
3.3 Bâtiments agricoles	1	-	-	-	1	-	-	-	-	-	-	-
3.4 Bâtiments administratifs (secteur public), écoles, etc.	4	29	1	-	-	-	-	-	2	29	1	-
3.5 Autres bâtiments	7	-	2	-	2	-	-	-	1	-	2	-
4. Bâtiments au total	1014	2219	90	531	244	339	309	787	277	404	94	158
4.01 dont bâtiments préfabriqués	2	2	-	-	1	1	1	1	-	-	-	-

Tableau 2: Les investissements (1995)

Genre des bâtiments	Coût des immeubles (en Mio de F)						
	Coût au total	Investissements réalisés en					
		1991	1992	1993	1994	1995	1996
1. BATIMENTS RESIDENTIELS	14 776.8	132.0	379.1	1 366.0	6 013.1	6 233.8	652.8
1.1 Maisons unifamiliales	9 762.8	92.0	222.3	796.0	3 866.2	4 275.2	511.1
1.11 dont maisons préfabriquées	29.0	-	-	2.3	16.6	10.1	-
1.2 Maisons de week-end	12.2	-	-	-	3.9	8.4	-
1.3 Maisons à appartements	5 001.7	39.8	156.8	570.0	2 143.0	1 950.2	141.8
2. BATIMENTS SEMI-RESIDENTIELS	2 485.9	72.3	204.2	405.6	871.2	769.1	163.6
2.1 Bâtiments principalement résidentiels	1 800.6	72.3	204.2	371.1	559.2	464.2	129.6
2.2 Bâtiments principalement non résidentiels	685.3	-	-	34.5	311.9	304.9	34.0
3. BATIMENTS NON RESIDENTIELS	16 079.2	2 184.8	1 592.1	2 173.8	4 203.8	4 793.5	1 131.2
3.1 Bâtiments commerciaux	13 161.7	2 177.1	1 536.7	1 858.8	3 342.1	3 605.0	642.0
3.2 Bâtiments industriels et artisanaux	1 512.2	-	-	11.7	428.7	749.9	322.0
3.3 Bâtiments agricoles	80.3	7.1	10.7	18.1	20.6	22.0	1.8
3.4 Bâtiments administratifs (secteur public), écoles, etc.	685.3	-	16.2	122.7	156.0	231.0	159.2
3.5 Autres bâtiments	639.7	0.5	28.4	162.5	256.5	185.5	6.3
4. Bâtiments au total	33 341.9	2 389.0	2 175.4	3 945.4	11 088.1	11 796.4	1 947.6
4.01 dont bâtiments préfabriqués	38.0	-	-	2.3	16.6	19.1	-

Tableau 3: suite

District de Diekirch												District de Grevenmacher								Genre
Total		Clervaux		Diekirch		Rédange		Vianden		Wiltz		Total		Echternach		Grevenmacher		Remich		
Bât.	Log.	Bât.	Log.	Bât.	Log.	Bât.	Log.	Bât.	Log.	Bât.	Log.	Bât.	Log.	Bât.	Log.	Bât.	Log.	Bât.	Log.	
153	214	7	7	74	135	61	61	1	1	10	10	181	215	30	33	80	83	71	99	1.
145	145	7	7	67	67	60	60	1	1	10	10	174	174	29	29	79	79	66	66	1.1
1	1	-	-	1	1	-	-	-	-	-	-	1	1	-	-	1	1	-	-	1.11
2	2	-	-	1	1	1	1	-	-	-	-	-	-	-	-	-	-	-	-	1.2
6	67	-	-	6	67	-	-	-	-	-	-	7	41	1	4	1	4	5	33	1.3
7	29	1	3	2	22	2	2	-	-	2	2	8	33	2	13	3	10	3	10	2.
5	27	1	3	2	22	1	1	-	-	1	1	8	33	2	13	3	10	3	10	2.1
2	2	-	-	-	-	1	1	-	-	1	1	-	-	-	-	-	-	-	-	2.2
18	3	2	2	4	1	7	-	-	-	5	-	13	-	2	-	8	-	3	-	3.
1	-	-	-	-	-	-	-	-	-	1	-	8	-	-	-	6	-	2	-	3.1
3	1	-	-	2	1	-	-	-	-	1	-	3	-	1	-	2	-	-	-	3.2
7	-	1	-	1	-	4	-	-	-	1	-	-	-	-	-	-	-	-	-	3.3
1	2	1	2	-	-	-	-	-	-	-	-	1	-	1	-	-	-	-	-	3.4
6	-	-	-	1	-	3	-	-	-	2	-	1	-	-	-	-	-	1	-	3.5
178	246	10	12	80	158	70	63	1	1	17	12	202	248	34	46	91	93	77	109	4.
2	1	-	-	1	1	1	-	-	-	-	-	1	1	-	-	1	1	-	-	4.01

Tableau 4: Les types de bâtiments (1995)

Genre des bâtiments	Nombre moyen de logements par bâtiment	Nombre de bâtiments avec						
		0 log.	1-2 log.	3-4 log.	5-6 log.	7-9 log.	10-19 log.	20 log. et plus
1. BATIMENTS RESIDENTIELS	1.9	-	1 152	32	22	18	37	12
1.1 Maisons unifamiliales	1.0	-	1 118	-	-	-	-	-
<i>1.11 dont maisons préfabriquées</i>	1.0	-	4	-	-	-	-	-
1.2 Maisons de week-end	1.0	-	3	-	-	-	-	-
1.3 Maisons à appartements	8.3	-	31	32	22	18	37	12
2. BATIMENTS SEMI-RESIDENTIELS	6.5	-	22	4	4	7	5	4
2.1 Bâtiments principalement résidentiels	7.5	-	15	3	4	7	5	4
2.2 Bâtiments principalement non résidentiels	1.4	-	7	1	-	-	-	-
3. BATIMENTS NON RESIDENTIELS	0.5	68	6	-	-	-	-	1
3.1 Bâtiments commerciaux	0.0	26	1	-	-	-	-	-
3.2 Bâtiments industriels et artisanaux	0.2	16	4	-	-	-	-	-
3.3 Bâtiments agricoles	-	8	-	-	-	-	-	-
3.4 Bâtiments administratifs (secteur public), écoles, etc.	5.2	4	1	-	-	-	-	1
3.5 Autres bâtiments	-	14	0	-	-	-	-	-
4. Bâtiments au total	1.9	68	1 180	36	26	25	42	17
<i>4.01 dont bâtiments préfabriqués</i>	0.8	1	4	-	-	-	-	-

Tableau 5. Les méthodes de construction et l'équipement (1995)

Genre des bâtiments	Durée moyenne des travaux de construction par bâtiment (en mois)	Nombre de bâtiments traditionnels					Nombre de bâtiments préfabriqués
		au total	avec murs portants en maçonnerie	avec ossature en béton armé	avec ossature en acier	avec ossature en bois	
1. BATIMENTS RESIDENTIELS	18.2	1 269	1 247	11	-	11	4
1.1 Maisons unifamiliales	17.8	1 114	1 102	1	-	11	4
<i>1.11 dont maisons préfabriquées</i>	13.5	-	-	-	-	-	4
1.2 Maisons de week-end	13.0	3	3	-	-	-	-
1.3 Maisons à appartements	20.9	152	142	10	-	-	-
2. BATIMENTS SEMI-RESIDENTIELS	20.8	46	39	4	1	2	-
2.1 Bâtiments principalement résidentiels	21.1	38	35	2	-	1	-
2.2 Bâtiments principalement non résidentiels	19.3	8	4	2	1	1	-
3. BATIMENTS NON RESIDENTIELS	15.6	74	35	21	17	1	1
3.1 Bâtiments commerciaux	15.0	27	9	9	8	1	-
3.2 Bâtiments industriels et artisanaux	10.7	20	12	5	3	-	-
3.3 Bâtiments agricoles	17.5	7	1	2	4	-	1
3.4 Bâtiments administratifs (secteur public), écoles, etc.	25.5	6	4	1	1	-	-
3.5 Autres bâtiments	18.5	14	9	4	1	-	-
4. Bâtiments au total	18.1	1 389	1 321	36	18	14	5
<i>4.01 dont bâtiments préfabriqués</i>	11.2	-	-	-	-	-	5

Nombre moyen de niveaux par bâtiment	Nombre de bâtiments avec					Bâtiments entre pignons (Nombre)	Bâtiments en coin (Nombre)	Bâtiments isolés (Nombre)	Genre
	jusqu'à 2 niveaux	3 à 4 niveaux	5 à 6 niveaux	7 à 9 niveaux	10 niveaux et plus				
3.2	140	1 081	49	3	-	218	274	781	1.
3.0	138	980	-	-	-	171	224	723	1.1
2.5	1	3	-	-	-	-	-	3	1.11
2.3	2	1	-	-	-	-	-	3	1.2
4.3		100	49	3	-	47	50	55	1.3
4.3	2	26	14	4	-	14	8	24	2.
4.5	-	22	12	4	-	13	5	20	2.1
3.4	2	4	2	-	-	1	3	4	2.2
2.3	54	14	4	1	2	5	6	64	3.
3.1	16	6	2	1	2	1	3	23	3.1
1.9	17	3	-	-	-	3	-	17	3.2
1.3	7	1	-	-	-	-	-	8	3.3
2.7	2	4	-	-	-	-	2	4	3.4
1.8	12	-	2	-	-	1	1	12	3.5
3.1	196	1 121	67	8	2	237	288	869	4.
2.2	2	3	-	-	-	-	1	4	4.01

Nombre de bâtiments avec une toiture en								Nombre de bâtiments équipés de							Genre	
ardoises	fibreciment	shingles	tuiles	aluminium	zinc	roofing	autres matériaux	Chauffage central				Chauffage électrique		Pompe de chaleur		Autre mode de chauffage
								au mazout	au gaz	à combustibles solides	à combustibles variables	à accumulation	direct			
544	105	5	586	4	14	3	12	670	581	-	1	7	6	-	8	1.
471	60	5	562	4	9	1	6	630	474	-	1	6	6	-	1	1.1
1	-	-	4	-	-	-	-	2	2	-	-	-	-	-	-	1.11
1	-	-	2	-	-	-	-	1	-	-	-	1	-	-	-	1.2
72	45	-	22	-	5	2	6	39	107	-	-	-	-	-	6	1.3
17	8	-	10	2	4	4	1	17	24	1	1	-	1	-	2	2.
15	7	-	9	1	4	1	1	14	22	-	-	-	1	-	1	2.1
2	1	-	1	1	-	3	-	3	2	1	1	-	-	-	1	2.2
12	7	-	2	9	7	22	16	30	23	1	-	2	3	1	15	3.
4	-	-	1	3	2	12	5	14	7	-	-	1	1	1	3	3.1
1	2	-	-	4	1	7	5	6	10	1	-	-	2	-	1	3.2
	5	-	-	2	-	-	1	1	-	-	-	-	-	-	7	3.3
3	-	-	-	-	1	-	2	4	2	-	-	-	-	-	-	3.4
4	-	-	1	-	3	3	3	5	4	-	-	1	-	-	4	3.5
573	120	5	598	15	25	29	29	717	628	2	2	9	10	1	25	4.
-	1	-	4	-	-	-	-	2	2	-	-	-	-	-	1	4.01

Tableau 6: Les catégories de surface et les volumes bâtis (1995)

Genre des bâtiments	Surface des locaux résidentiels				Surface des locaux non résidentiels		Surface des locaux en commun
	Surface habitable			Surface des caves, greniers, garages, etc.	Surface destinée à des bureaux	Surface destinée à d'autres fins	
	Surface habitable au total	Surface des pièces d'habitation	Surface des couloirs, s. de bains, WC, etc				
1. BATIMENTS RESIDENTIELS	283 081	220 991	62 090	153 894	-	-	15 363
1.1 Maisons unifamiliales	186 282	142 522	43 760	123 728	-	-	-
1.11 dont maisons préfabriquées	670	468	202	426	-	-	-
1.2 Maisons de week-end	239	195	44	183	-	-	-
1.3 Maisons à appartements	96 560	78 274	18 286	29 983	-	-	15 363
2. BATIMENTS SEMI-RESIDENTIELS	24 857	19 766	5 091	11 307	5 270	15 914	5 930
2.1 Bâtiments principalement résidentiels	23 323	18 511	4 812	10 570	3 077	5 708	5 104
2.2 Bâtiments principalement non résidentiels	1 534	1 255	279	737	2 193	10 206	826
3. BATIMENTS NON RESIDENTIELS	2 259	1 459	800	1 839	60 815	240 968	13 303
3.1 Bâtiments commerciaux	106	100	6	-	54 624	158 007	10 410
3.2 Bâtiments industriels et artisanaux	391	296	95	56	5 511	54 271	2 536
3.3 Bâtiments agricoles	-	-	-	-	-	13 459	-
3.4 Bâtiments administratifs (secteur public), écoles, etc.	1 762	1 063	699	1 783	680	5 764	357
3.5 Autres bâtiments	-	-	-	-	-	9 467	-
4. Bâtiments au total	310 197	242 216	67 981	167 040	66 085	256 882	34 596
4.01 dont bâtiments préfabriqués	670	468	202	426	-	1 250	-

Tableau 7: Les logements et les pièces d'habitation (1995)

Genre des bâtiments	Nombre de logements	Nombre de pièces d'habitation	Surface des pièces d'habitation	Logements jusqu'à 2 pièces		Logements à 3 pièces	
				Nombre	Surface	Nombre	Surface
1. BATIMENTS RESIDENTIELS	2 380	11 428	220 991	194	6 633	394	20 397
1.1 Maisons unifamiliales	1 118	6 970	142 522	1	57	8	506
1.11 dont maisons préfabriquées	4	27	468	-	-	-	-
1.2 Maisons de week-end	3	9	195	1	19	-	-
1.3 Maisons à appartements	1 259	4 449	78 274	192	6 557	386	19 891
2. BATIMENTS SEMI-RESIDENTIELS	297	1 036	19 766	57	2 065	93	5 044
2.1 Bâtiments principalement résidentiels	286	968	18 511	57	2 065	93	5 044
2.2 Bâtiments principalement non résidentiels	11	68	1 255	-	-	-	-
3. BATIMENTS NON RESIDENTIELS	36	59	1 459	29	860	3	221
3.1 Bâtiments commerciaux	1	3	100	-	-	1	100
3.2 Bâtiments industriels et artisanaux	4	16	296	-	-	2	121
3.3 Bâtiments agricoles	-	-	-	-	-	-	-
3.4 Bâtiments administratifs (secteur public), écoles, etc.	31	40	1 063	29	860	-	-
3.5 Autres bâtiments	-	-	-	-	-	-	-
4. Bâtiments au total	2 713	12 523	242 216	280	9 558	490	25 662
4.01 dont bâtiments préfabriqués	4	27	468	-	-	-	-

Volume bâti moyen par bâtiment (en m ³)	Nombre de bâtiments d'un volume bâti												Genre
	jusqu'à 500 m ³	de 501 m ³ à 1000 m ³	de 1001 m ³ à 1500 m ³	de 1501 m ³ à 2000 m ³	de 2001 m ³ à 3000 m ³	de 3001 m ³ à 4000 m ³	de 4001 m ³ à 5000 m ³	de 5001 m ³ à 7500 m ³	de 7501 m ³ à 10000 m ³	de 10001 m ³ à 15000 m ³	de 15001 m ³ à 20000 m ³	de 20001 m ³ et plus	
1 160	50	782	302	59	24	18	12	14	8	1	3	-	1.
888	49	766	264	36	3	-	-	-	-	-	-	-	1.1
777		4	-	-	-	-	-	-	-	-	-	-	1.11
488	1	2	-	-	-	-	-	-	-	-	-	-	1.2
3 175	-	14	38	23	21	18	12	14	8	1	3	-	1.3
5 163	-	3	9	8	5	5	2	5	4	1	2	2	2.
4 226	-	3	9	6	3	5	2	4	3	-	2	1	2.1
9 610	-	-	-	2	2	-	-	1	1	1	-	1	2.2
24 611	6	11	2	4	11	2	5	7	9	6	1	11	3.
44 327	2	5	1	-	6	-	1	1	3	-	-	8	3.1
24 830	-	2	-	2	1	-	3	2	4	4	-	2	3.2
7 905	-	-	1	-	2	1	1	2	-	-	-	1	3.3
7 719	-	1	-	1	-	-	-	2	-	1	1	-	3.4
3 061	4	3	-	1	2	1	-	-	2	1	-	-	3.5
2 554	56	796	313	71	40	25	19	26	21	8	6	13	4.
1 871	-	4	-	-	-	-	-	1	-	-	-	-	4.01

Logements à 4 pièces		Logements à 5 pièces		Logements à 6 pièces		Logements à 7 pièces		Logements à 8 pièces et plus		Genre
Nombre	Surface	Nombre	Surface	Nombre	Surface	Nombre	Surface	Nombre	Surface	
554	38 917	434	42 323	397	47 730	217	30 970	190	34 021	1.
74	6 351	280	28 442	351	42 544	216	30 889	188	33 733	1.1
1	58	-	-	2	230	-	-	1	180	1.11
2	176	-	-	-	-	-	-	-	-	1.2
478	32 390	154	13 881	46	5 186	1	81	2	288	1.3
108	7 845	26	2 535	6	889	3	563	4	825	2.
104	7 496	23	2 299	5	797	2	428	2	382	2.1
4	349	3	236	1	92	1	135	2	443	2.2
-	-	3	263	1	115	-	-	-	-	3.
-	-	-	-	-	-	-	-	-	-	3.1
-	-	2	175	-	-	-	-	-	-	3.2
-	-	-	-	-	-	-	-	-	-	3.3
-	-	1	88	1	115	-	-	-	-	3.4
-	-	-	-	-	-	-	-	-	-	3.5
662	46 762	463	45 121	404	48 734	220	31 533	194	34 846	4.
1	58	-	-	2	230	-	-	1	180	4.01

Tableau 8: Les maîtres d'ouvrage (1995)

Genre des bâtiments	Nombre de bâtiments construits par				
	Particuliers (personnes physiques)	Promoteurs, sociétés et entreprises de construction	Associations sans but lucratif	Etat, communes etc.	Sociétés (personnes morales)
1. BATIMENTS RESIDENTIELS	1 148	106	3	-	16
1.1 Maisons unifamiliales	1 092	19	-	-	7
1.11 dont maisons préfabriquées	3	1	-	-	-
1.2 Maisons de week-end	3	-	-	-	-
1.3 Maisons à appartements	53	87	3	-	9
2. BATIMENTS SEMI-RESIDENTIELS	24	13	7	1	1
2.1 Bâtiments principalement résidentiels	20	13	3	1	1
2.2 Bâtiments principalement non résidentiels	4	-	4	-	-
3. BATIMENTS NON RESIDENTIELS	14	7	34	2	18
3.1 Bâtiments commerciaux	3	2	20	-	2
3.2 Bâtiments industriels et artisanaux	4	5	11	-	-
3.3 Bâtiments agricoles	7	-	1	-	-
3.4 Bâtiments administratifs (secteur public), écoles, etc.	-	-	-	1	5
3.5 Autres bâtiments	-	-	2	1	11
4. Bâtiments au total	1 186	126	44	3	35
4.01 dont bâtiments préfabriqués	4	1	-	-	-