

Sommaire

Commerce extérieur du Luxembourg

PREMIERS RESULTATS POUR 1998	283
LE COMMERCE EXTERIEUR DU LUXEMBOURG EN 1997	285
ENTREPRISES ET COMMERCE EXTERIEUR	294
L'EVOLUTION DE LA STATISTIQUE DU COMMERCE EXTERIEUR DE 1980 A 1999	290
RESULTATS STATISTIQUES	301

Le Commerce extérieur du Luxembourg

Table des matières

Premiers résultats pour 1998	283
Le Commerce extérieur du Luxembourg en 1997	285
1. Exportations	285
1.1 Contexte international	285
1.2 Accroissement des exportations	286
2. Importations	287
2.1 Contexte national	287
2.2 Progression des importations	288
3. La balance commerciale	289
L'évolution de la statistique du commerce extérieur de 1980 à 1999	290
1. Traitement informatique des exportations à destination de la Belgique à partir de 1980	290
2. Introduction du relevé Benelux 50 au 1er juillet 1984	290
3. Introduction du système Intrastat en 1993	291
4. A partir de 1999, traitement intégral de la statistique du commerce extérieur au niveau du Statec	291
Modifications dans la statistique du commerce extérieur en 1999 et implications pour les entreprises luxembourgeoises	294
Nouveautés au niveau INTRASTAT en 1999	295
Entreprises et commerce extérieur	296
1. Remarques méthodologiques préliminaires	296
2. Ventilation par branche	297
3. Degré de concentration	298
4. Impact des nouvelles entreprises	299
Résultats statistiques	301
Tableaux statistiques	
1. Indices du commerce extérieur	302
2. Balance commerciale	303
3. Commerce extérieur par principaux groupes de produits	305
4. Facture énergétique	306
5. Commerce extérieur par pays de provenance et de destination	307
6. Echanges de marchandises par principaux partenaires commerciaux	310
Résultats par chapitre	
7. Commerce extérieur total	311
8. Commerce intra-UE	315
9. Commerce extra-UE	319
10. Commerce avec l'Allemagne	323
11. Commerce avec la France	327
12. Commerce avec la Belgique	331

Bilan très positif des échanges extérieurs pour l'ensemble du premier semestre de 1998, mais ralentissement de la croissance au second trimestre par rapport au début de l'année

Les **exportations** du Luxembourg ont progressé de 20.3% en valeur au cours de cette période par rapport aux six premiers mois de 1997. Les prix à l'exportation ayant augmenté de 3.5%, l'accroissement en volume a été de 16.3%. Ce résultat s'explique en premier lieu par la bonne tenue des exportations industrielles sur les marchés étrangers. De plus les activités d'importation suivie de réexportation ont connu un essor important depuis la fin de l'année passée. Hormis ce type de transaction, l'accroissement a été de 13.7%.

Avec un taux de progression de 26.3%, l'accroissement a été particulièrement important au premier trimestre. Tout en restant à un niveau élevé, le taux de progression est tombé à 14.7% au second trimestre. Les chiffres désaisonnalisés confirment cette évolution. Alors que la progression intra-trimestrielle a été de 6.2% au premier trimestre, elle n'a plus été que de 1.8% au trimestre suivant. Ces mouvements contrastés en valeur s'expliquent en partie par les variations des prix à l'exportation. Au premier trimestre l'accroissement des valeurs unitaires a été en effet de 5.2%, ce qui est le taux d'accroissement trimestriel le plus élevé depuis 1988. Ce taux n'a plus été que de 1.8% au second trimestre. Exception faite du commerce d'importation et de réexportation, l'accroissement a été respectivement de 19.7% au premier trimestre et de 8.1% au second trimestre. Le recul de la croissance des exportations observé au second trimestre s'explique donc également en grande partie par une baisse du dynamisme des entreprises industrielles sur les marchés étrangers. Le taux de progression du deuxième trimestre, hors commerce d'importation et de réexportation, est d'ailleurs inférieur aux taux enregistrés pour les trois derniers trimestres de 1997.

L'accroissement des exportations aux pays membres de l'UE a été de 20%. Les fournitures aux pays tiers ont

progressé à un rythme légèrement plus rapide (+21.9%), malgré le recul enregistré sur le continent asiatique (-20.9%). La forte augmentation des livraisons à destination de l'Amérique (+33.7%) et des autres pays européens (+37.9%), dont principalement les pays d'Europe Centrale, a plus que compensé cette baisse.

Les **importations** ont progressé de 13.5% au premier semestre. La dynamique du commerce d'importation suivie de réexportation ainsi que l'accroissement des approvisionnements des entreprises industrielles expliquent l'essentiel de ce mouvement. L'accroissement au premier trimestre (+16.4%) a été supérieur à l'augmentation au second trimestre(+10.8%). Cette baisse s'explique principalement par le recul de la croissance de l'activité industrielle au deuxième trimestre. Les approvisionnements auprès des pays tiers à l'Union Européenne (+27.8%) ont augmenté à un rythme très supérieur à celui des importations intra-UE (+12.3%). Les importations des pays d'Europe Centrale et du continent américain ont augmenté de façon importante. Les approvisionnements auprès des pays asiatiques ont fortement progressé au premier trimestre (+19.3%). Ils ont par contre reculé légèrement au deuxième trimestre (-2.8%), alors qu'en raison de la forte dévaluation de la monnaie de plusieurs pays asiatiques, on aurait pu s'attendre à un accroissement des fournitures de ce côté.

Le **solde** de la balance commerciale s'est amélioré au cours des six premiers mois de 1998. Le déficit est en effet passé de 36.9 mia. de LUF à 33.6 mia. de LUF. La réduction du déficit a été particulièrement élevée au premier trimestre (+2.6 mia. de LUF). La croissance en volume plus forte des exportations que celle des importations ainsi que l'amélioration des termes de l'échange expliquent ce phénomène.

Tableau: Balance commerciale du Luxembourg

Unité: milliard de LUF

Période	Données brutes *						Données désaisonnalisées **				
	Exportations		Importations		Solde	Exportations		Importations		Solde	
	Valeur	Variation	Valeur	Variation	Valeur	Valeur	Variation	Valeur	Variation	Valeur	
1995	Année	230.8	5.5%	294.9	4.9%	-64.2	230.0	4.6%	295.4	4.5%	-65.4
1996	Année	224.8	-2.6%	298.1	1.1%	-73.3	224.8	-2.3%	297.2	0.6%	-72.4
1997											
	janvier	19.2	2.4%	24.9	2.2%	-5.6	19.1	-1.1%	25.4	-2.6%	-6.3
	février	19.2	6.5%	25.6	4.5%	-6.4	19.4	1.3%	25.8	1.3%	-6.4
	mars	20.3	-0.5%	28.3	-0.1%	-8.0	19.6	1.1%	25.7	-0.2%	-6.1
	T1	58.7	2.6%	78.7	2.1%	-20.0	58.1	1.0%	76.9	2.1%	-18.8
	avril	23.0	17.3%	27.6	8.6%	-4.6	20.2	3.1%	25.9	0.9%	-5.7
	mai	19.9	5.3%	26.0	7.6%	-6.0	20.5	1.6%	26.4	1.7%	-5.8
	juin	21.3	16.2%	27.6	4.7%	-6.2	20.9	1.7%	27.1	2.6%	-6.2
	T2	64.3	12.9%	81.2	6.9%	-16.9	61.6	6.0%	79.4	3.2%	-17.8
	juillet	21.4	12.0%	27.9	12.6%	-6.5	21.0	0.6%	26.8	-0.9%	-5.8
	août	16.6	11.9%	28.8	44.9%	-12.3	21.2	0.8%	35.4	32.1%	-14.2
	septembre	22.3	16.7%	27.6	13.5%	-5.3	21.6	2.2%	27.4	-22.6%	-5.8
	T3	60.3	13.6%	84.3	22.2%	-24.0	63.8	3.6%	89.6	12.9%	-25.8
	octobre	24.5	13.7%	28.6	7.9%	-4.1	22.1	2.2%	27.2	-0.6%	-5.1
	novembre	22.4	17.8%	28.1	18.5%	-5.7	22.4	1.1%	29.5	8.3%	-7.1
	décembre	20.3	18.8%	34.5	33.5%	-14.2	22.8	1.7%	34.2	16.1%	-11.5
	T4	67.2	16.5%	91.2	19.9%	-24.0	67.3	5.4%	91.0	1.5%	-23.7
1998	Année	250.5	11.4%	335.4	12.5%	-85.0	250.8	11.6%	336.8	13.4%	-86.0
	janvier	23.1	19.9%	27.1	9.1%	-4.1	23.2	2.1%	28.6	-16.4%	-5.4
	février	24.8	28.7%	31.0	21.2%	-6.3	24.0	3.5%	31.1	8.7%	-7.1
	mars	26.4	30.3%	33.5	18.4%	-7.1	24.1	0.4%	29.1	-6.4%	-5.0
	T1	74.2	26.3%	91.6	16.4%	-17.4	71.4	6.2%	88.8	-2.3%	-17.4
	avril	25.5	11.2%	31.1	12.8%	-5.6	24.2	0.4%	29.5	1.3%	-5.3
	mai	23.4	17.7%	28.3	9.0%	-4.8	24.1	-0.2%	29.5	0.2%	-5.4
	juin	24.7	15.7%	30.5	10.4%	-5.8	24.4	1.1%	28.8	-2.4%	-4.5
	T2	73.7	14.7%	89.9	10.8%	-16.2	72.7	1.8%	87.9	-1.0%	-15.2
	juillet										
	août										
	septembre										
	T3										
	octobre										
	novembre										
	décembre										
	T4										
1999	Année										

1996, 1997 et 1998 chiffres provisoires

* La variation des données brutes exprime la variation par rapport au même mois de l'année précédente

** La variation des données désaisonnalisées exprime la variation par rapport au mois précédent

Totaux et variations calculés sur base de chiffres non-arrondis

Le commerce extérieur du Luxembourg en 1997

1. Exportations

1.1 Contexte international

L'organisation mondiale du commerce estime que le volume des échanges extérieurs de marchandises a progressé de quelque 9% en 1997^{1/}. Trois facteurs sont à l'origine de cette augmentation la plus élevée au cours des deux dernières décennies, après celle enregistrée en 1994:

- La croissance mondiale de l'ordre de 1997

- Une augmentation du degré d'ouverture des économies nationales
- La fragmentation accrue du processus de production, entraînant des mouvements de marchandises au-delà des frontières.

Tableau 1: Croissance du commerce mondial de marchandises par région

(Taux de croissance annuel moyen en pourcentage)

Région	Exportations				Importations			
	Moyenne 1990		Moyenne 1990		Moyenne 1990		Moyenne 1990	
	1995	1996	1995	1996	1995	1996	1995	1996
Monde	6.0	9.0	5.0	9.5	6.5	9.0	5.0	9.0
Amérique du Nord*	7.0	9.5	6.0	10.5	7.5	8.0	6.0	12.5
Amérique Latine	8.0	12.0	11.0	12.5	11.5	3.0	11.5	21.5
Europe de l'Ouest	5.5	8.0	4.5	8.0	4.5	8.0	3.5	7.0
Union Européenne (15)	5.5	8.5	4.0	8.0	4.5	7.5	2.5	6.5
Pays européens en transition	4.5	17.5	7.5	11.0	1.5	17.0	14.5	16.0
Asie	7.5	10.0	3.5	11.5	10.5	14.0	5.0	5.5
Japon	1.5	4.0	-0.5	9.5	6.5	12.5	2.0	2.5
Sept économies asiatiques**	11.0	14.5	6.5	10.0	12.0	15.5	4.5	5.5

* Canada et Etats-Unis

** Taiwan, Hongkong, Chine, Corée du Sud, Malaise, Singapour et Thaïlande

Le continent d'Amérique est la région qui a connu l'augmentation la plus importante des importations (respectivement +12.5% pour les Etats-Unis et le Canada et +21.5% pour les pays d'Amérique Latine). La reprise économique en Europe a conduit à un accroissement des échanges extérieurs de ces pays, dont le Luxembourg tire profit en raison de la concentration des exportations sur les marchés de l'Union Européenne. Le redressement économique de plusieurs pays d'Europe Centrale a conduit également une progression des approvisionnements à l'étranger de ces pays. La seule zone d'ombre sur le tableau concerne les importations de l'Asie. Alors que les exportations des pays touchés par la crise économique ont encore progressé en termes réels à

un taux proche de celui de l'année précédente, leurs importations n'ont pas augmenté beaucoup comparé à d'autres régions du monde et par rapport au passé. La forte dévaluation de la monnaie ainsi que le ralentissement voire même le recul de l'activité économique des pays concernés peuvent expliquer ces évolutions contrastées.

L'année 1997 a été marquée également par une forte appréciation du dollar par rapport à la majorité des devises. Par rapport au franc belge, elle a été de l'ordre de 15%. Cet élément est de nature à favoriser les exportateurs luxembourgeois sur les marchés internationaux.

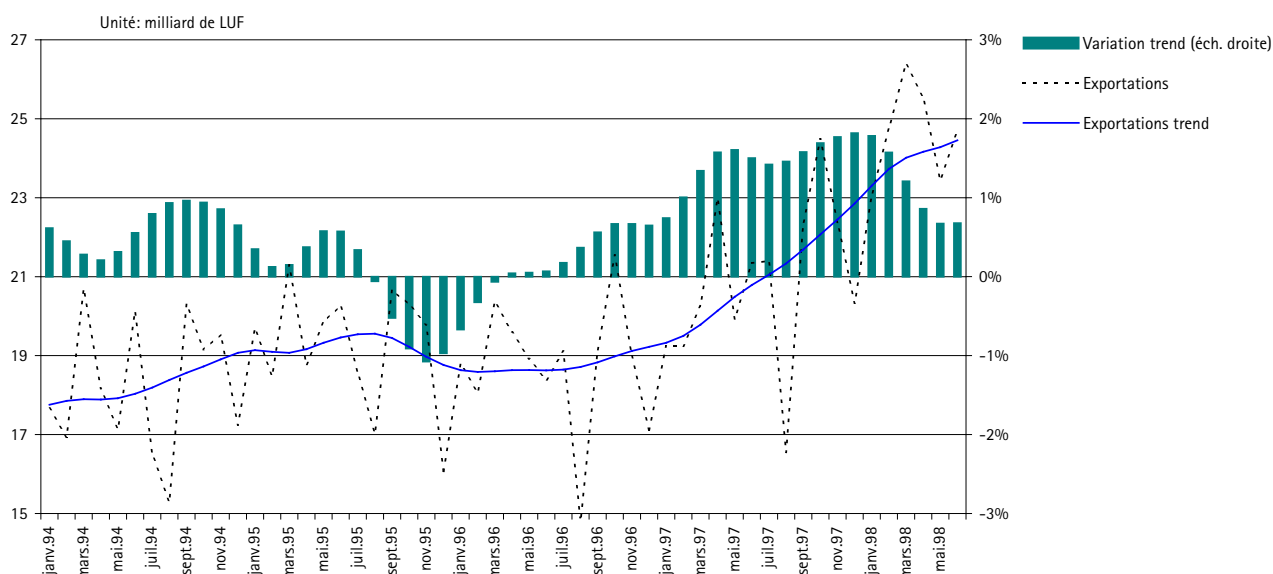
^{1/} World Trade Organisation, Press release 19 March 1998.

1.2 Accroissement des exportations

Dans ce contexte international plutôt favorable, les exportations du Luxembourg ont progressé de 11.4% pour se chiffrer à 250.5 milliards de LUF. Rappelons qu'en 1996 les exportations du Luxembourg avaient reculé de 2.6%. Au premier trimestre de 1997, l'accroissement des livraisons aux pays étrangers a été, avec un taux +2.7%, encore relativement modeste. Ce

taux a fortement augmenté à partir du deuxième trimestre et le rythme de progression s'est même encore accéléré au cours de la deuxième moitié de l'année et ceci jusqu'au premier trimestre de 1998 (respectivement +12.9% au second, +13.6% au troisième, +16.5% au quatrième trimestre) (voir graphique).

Graphique 1: Evolution des exportations



Source: Stateg

Les prix à l'exportation n'ont pas varié beaucoup au cours de l'année passée (-0.3%), de sorte que l'augmentation en volume est proche de celle en valeur. Toutefois ce taux annuel moyen relativement stable des valeurs unitaires cache des mouvements contrastés qui se sont produits au cours de l'année et qui se sont compensés mutuellement. En effet les valeurs unitaires ont fortement baissé au premier trimestre (-4.5%), prolongeant la tendance observée en 1996. A partir du deuxième trimestre, la tendance a commencé à s'inverser et les valeurs unitaires ont augmenté fortement à partir du mois de septembre.

Les différentes catégories de produits (tableau 2) ont toutes connu une progression des exportations en 1997, même si pour le matériel de transport la croissance a été

très faible. En termes absolus, ce sont les produits manufacturés en métaux communs qui ont eu la plus forte progression avec +11.3 mia. de LUF, soit 44% de l'augmentation globale de 1997. Hormis le matériel de transport, les autres catégories de produits manufacturés - les produits chimiques, les produits manufacturés classés d'après la matière première, les machines et équipements et le groupe des articles manufacturés divers - ont progressé respectivement de 1.6 mia. de LUF, de 4.1 mia. de LUF, de 3.6 mia. de LUF et de 3.5 mia. de LUF. La croissance des fournitures à l'étranger a été donc un mouvement généralisé profitant à presque toutes les branches industrielles implantées au Luxembourg.

Tableau 2: Groupes de produits

Unité: million de LUF

Désignation	1993	1994	1995	1996*	1997*	Variation
						97/96 en %
Produits alimentaires et animaux vivants	11 054	10 790	11 531	10 301	10 991	6.7
Boissons et tabacs	3 554	3 066	3 202	3 513	3 866	10.0
Matières brutes non comestibles, Huiles et graisses	2 032	2 745	2 540	2 332	2 714	16.4
Combustibles, minéraux, lubrifiants	711	1 302	913	109	130	19.3
Produits chimiques et produits connexes	19 048	21 015	21 342	18 652	20 280	8.7
Articles manufacturés en métaux communs	71 041	77 676	80 053	70 990	82 324	16.0
Autres articles manufacturés classés d'après la matière première	38 934	43 369	45 349	43 846	47 973	9.4
Machines et équipements	18 776	21 349	26 761	32 129	35 732	11.2
Matériel de transport	9 544	9 266	9 114	11 967	11 989	0.2
Articles manufacturés divers	28 670	28 181	29 955	30 974	34 466	11.3
Total	203 363	218 760	230 760	224 813	250 465	11.4

* 1996 et 1997 chiffres provisoires

Alors qu'avant 1997 l'importance relative des exportations à destination des Etats membres de l'Union Européenne avait tendance à croître, on observe un phénomène inverse pour l'année 1997. La part relative des exportations intra-UE recule de 1.6 point. Les fournitures aux pays tiers à l'Union Européenne ont en effet progressé de 24%, contre une augmentation de 9.3% des livraisons dans les Etats membres. L'appréciation du dollar, la forte expansion enregistrée sur le continent d'Amérique ainsi que le redressement économique en Europe Centrale ont profité aux exportateurs luxembourgeois. Sous ces impulsions les exportations à destination du continent d'Amérique ont

augmenté de 48.7% et les fournitures aux pays d'Europe Centrale de 45.1%.

L'Allemagne reste le premier client de produits luxembourgeois. Les fournitures à ce pays ont cependant moins augmenté (+5.6%) que celles à d'autres Etats membres. Hormis la Grèce, les exportations à destination des Etats membres du sud de l'Europe ont augmenté très fortement (Portugal +30%, Espagne +27.8%, Italie +20.9%). Au cours des dernières années les fournitures à la Belgique avaient tendance à stagner voire même à reculer légèrement. Cette tendance est interrompue en 1997 où les exportations à destination de la Belgique ont en effet augmenté de 10.7%.

2. Importations

2.1 Contexte national

L'année 1997 s'est caractérisée par une forte augmentation de la production industrielle (+7%), à la fois en ce qui concerne la sidérurgie (+7.6%) et les autres industries (+6.9%). Une reprise entraîne forcément un approvisionnement accru en produits intermédiaires et en biens d'investissement, dont la plus grande partie est importée par une petite économie comme celle du Luxembourg. Au début de 1997, la progression de la

production industrielle était modérée, elle s'est accélérée progressivement pour atteindre un rythme de quelque 11% aux troisième et quatrième trimestres. La consommation des ménages, composée pour une part importante de produits étrangers, a augmenté également, mais dans des proportions nettement moins élevées (+3.7%).

Tableau 3: Variation des certains agrégats macroéconomiques

Désignation	Taux de croissance en 1997/1996
Production industrielle (par jour ouvrable)	+7%
PIB en volume	+2.7%
Consommation finale des ménages sur le territoire	+3.7%
Formation brute de capital	+16.9%

2.2 Progression des importations

Les importations ont progressé à rythme proche de celui des exportations. Le taux d'accroissement a été en effet de 12.5%. Ce résultat s'explique en partie par des acquisitions d'aéronefs qui couvrent un tiers de la croissance. Exception faite de ces achats, le taux de progression n'est plus que 8.5%. Au premier trimestre, l'augmentation a été encore très modérée (+2.1%). Elle s'est accélérée au deuxième (+6.9%) et surtout au troisième et au quatrième trimestre (respectivement +13.4% et +12.3% sans avions, et respectivement +22.2% et +19.9% avec avions). Le profil est donc similaire à celui des exportations et suit de près celui de la production industrielle. La croissance de la production industrielle constitue donc un deuxième déterminant important de la poussée des approvisionnements à l'étranger.

Un certain nombre d'autres facteurs ont contribué à l'accroissement des importations, même si cela a été dans des proportions plus modestes. L'accroissement des approvisionnements en produits énergétiques résulte presque entièrement d'un accroissement des prix. Le développement des opérations d'importation suivie de réexportation vers la fin de l'année explique en partie l'accroissement des approvisionnements du groupe des machines et équipements. L'ouverture d'un nouveau hypermarché vers la fin de 1996 explique en grande partie l'augmentation des produits alimentaires. Il semble que les ventes réalisées par cette entreprise ne se sont pas faites exclusivement au détriment de ses principaux concurrents, mais que de nouveaux clients ayant fait auparavant leurs courses à l'étranger ont pu être attirés.

Tableau 4: Groupe de produits

Désignation	1993	1994	1995	1996*	1997*	Variation 97/96 en %
Produits alimentaires et animaux vivants	21 441	23 784	23 526	23 987	26 028	8.5
Boissons et tabacs	8 194	8 276	8 130	8 414	10 165	20.8
Matières brutes non comestibles, Huiles et graisses	12 275	14 355	16 533	16 190	19 244	18.9
Combustibles, minéraux, lubrifiants	28 667	27 658	23 579	25 542	27 564	7.9
Produits chimiques et produits connexes	27 534	31 261	33 367	31 865	35 587	11.7
Articles manufacturés en métaux communs	32 745	40 657	44 780	41 012	43 647	6.4
Autres articles manufacturés classés d'après la matière première	24 491	27 419	27 779	27 634	28 011	1.4
Machines et équipements	38 150	43 213	44 510	48 446	55 045	13.6
Matériel de transport	36 247	26 670	33 573	36 429	47 162	29.5
Articles manufacturés divers	36 107	37 738	39 154	38 557	42 977	11.5
Total	265 850	281 031	294 931	298 076	335 430	12.5

* Chiffres provisoires

Les achats d'aéronefs aux Etats-Unis expliquent en grande partie l'accroissement des importations auprès des pays tiers à l'Union Européenne. Exception faite de ces transactions, la progression des acquisitions extra-UE n'a été que de 2% et les importations en provenance du continent d'Amérique ont été même en recul. Les importations en provenance des pays européens tiers à l'Union Européenne et des autres continents sont en hausse. En ce qui concerne les pays asiatiques, les chiffres ne permettent pas de déceler une influence de la forte dévaluation des devises des pays touchés par la crise. Leurs exportations étant devenues plus compétitives, on pourrait s'attendre à une forte progression des importations en provenance de ces pays. Elles ont certes augmenté de façon importante, mais elles n'ont pas atteint le niveau de 1995. En plus la plus grande partie de

l'accroissement s'est produite au second et au troisième trimestre, alors que la dévaluation ne s'est opérée qu'au dernier trimestre. Une analyse par pays d'origine confirme ces résultats.

Les approvisionnements auprès des autres Etats membres de l'Union européenne ont progressé de 9.2%. Plusieurs pays n'ont pas pu profiter de cette augmentation. Pour certains Etats membres on constate même un recul des fournitures au Luxembourg (Grèce, Autriche, Danemark, Pays-Bas). Les importations en provenance de Belgique (+10.7 mia. de LUF) et en provenance de l'Allemagne (+8 mia. de LUF) ont augmenté le plus en termes absolus. Les importations en provenance de la Suède (+58.9%) et de l'Irlande (+39.8%) ont connu les taux de progression les plus élevés.

3. La balance commerciale

L'acquisition de nouveaux aéronefs a pesé sur la balance commerciale. Le déficit s'est en effet accru de 11.7 milliards de LUF. En faisant abstraction de ces achats, le déficit aurait diminué de 0.2 milliard de LUF. Le taux de couverture baisse encore de 75.4 à 74.7 en 1997, poursuivant ainsi la tendance observée depuis de nombreuses années. Hormis les avions, le taux de couverture aurait été de 77.4%. Une des principales raisons de cette tendance baissière du taux de couverture réside précisément dans la tertiairisation de l'économie luxembourgeoise^{1/}. Prenons l'exemple des avions. La compagnie aérienne en cause fournit des services de transport à de nombreux clients étrangers. Pour pouvoir entreprendre ces activités, elle a besoin d'équipements, achetés à l'étranger. D'autres exemples peuvent être montrés. L'achat de ces équipements dégrade la balance

commerciale, du fait qu'il y a des importations de marchandises mais pas d'exportations de marchandises correspondantes. La prestation de services de transport pour le compte d'étrangers produit toutefois des revenus pour l'économie luxembourgeoise enregistrés dans la balance courante dans la rubrique des services. Rappelons que la balance courante luxembourgeoise est largement excédentaire (en 1997 +73.1 milliards de LUF). Signalons également qu'une adaptation de la méthodologie communautaire qui entrera en vigueur le 1. Janvier 1999, nous obligera à reprendre dans la statistique du commerce extérieur les acquisitions et les ventes de satellites lancées ou étant sur orbite. Ce changement conduira à une dégradation supplémentaire du solde commercial et du taux de couverture.

Tableau 5: Solde par catégorie de produits

Unité: million de LUF

Catégories de produits	1993	1994	1995	1996*	1997*
Produits alimentaires et animaux vivants	-10 387	-12 994	-11 994	-13 686	-15 037
Boissons et tabacs	-4 640	-5 210	-4 928	-4 901	-6 299
Matières brutes non comestibles, Huiles et graisses	-10 243	-11 610	-13 993	-13 858	-16 531
Combustibles, minéraux, lubrifiants	-27 956	-26 356	-22 666	-25 434	-27 434
Produits chimiques et produits connexes	-8 486	-10 245	-12 025	-13 213	-15 306
Articles manufacturés en métaux communs	38 296	37 019	35 273	29 978	38 677
Autres articles manufacturés classés d'après la matière première	14 444	15 950	17 570	16 213	19 962
Machines et équipements	-19 374	-21 864	-17 749	-16 316	-19 313
Matériel de transport	-26 704	-17 404	-24 459	-24 461	-35 173
Articles manufacturés divers	-7 436	-9 558	-9 199	-7 583	-8 511
Total	-62 487	-62 271	-64 172	-73 263	-84 965

* Chiffres provisoires

Alors que l'excédent des catégories de produits en excédent structurel - articles manufacturés en métaux communs et autres articles manufacturés classés d'après la matière première - s'est encore amplifié en 1997. Le déficit des autres catégories en déficit structurel s'est aggravé davantage. Cependant, si on ne prend pas en considération les acquisitions exceptionnelles d'aéronefs, cette remarque ne vaut pas pour le groupe des moyens de transport. Avec une augmentation de 8.7 milliards de LUF, le solde positif de la catégorie des métaux communs a progressé fortement pour se chiffrer à 38.7 milliards de LUF.

En 1997 on a assisté à une dégradation du solde commercial à la fois au niveau des échanges intra-UE et au niveau des échanges extra-UE. La détérioration du solde extra-UE est toutefois le résultat des achats d'avions. En excluant cette acquisition exceptionnelle, l'excédent aurait été de 13.5 milliards de LUF au lieu de 1.6 milliard de LUF et le taux de couverture de 152.3 au lieu de 104.3. Cette amélioration résulte de la forte augmentation des exportations à destination du continent d'Amérique et des pays d'Europe Centrale. Pour

ces derniers on a assisté en effet à une forte amélioration de la balance commerciale, passant de 1.5 milliard de LUF à 3 milliards de LUF.

Les échanges intra-communautaires se sont certes soldés par un déficit plus important, mais le taux de couverture est resté du même ordre (70.9 en 1997 contre 70.8 en 1996). Ce résultat s'explique par le fait que exportations et importations intra-UE ont progressé à un rythme presque identique. Par contre, le solde des balances bilatérales avec les trois principaux partenaires (Allemagne, Belgique, France) s'est dégradé. Le taux de progression des exportations à destination de ces trois pays a été en effet inférieur au taux d'accroissement moyen des exportations et inférieur à celui des importations en provenance de ces pays. Le déficit au niveau des échanges intra-UEBL s'est accru considérablement, en passant de 86.5 à 93.9 milliards de LUF. Les échanges avec l'Allemagne se sont soldés également avec un déficit supérieur de 4.4 milliards de LUF par rapport à 1996. L'excédent au niveau du commerce avec de la France a reculé d'environ un milliard.

L'évolution de la statistique du commerce extérieur de 1980 à 1999

A partir de janvier 1999, le Luxembourg et la Belgique seront distingués dans la nomenclature des pays (Géonomenclature) dans le cadre de la statistique du commerce extérieur. Un des effets de cette décision est que dorénavant les pays partenaires vont également reprendre des chiffres séparés pour le Luxembourg. Ceci ne sera pas sans conséquences pour les entreprises résidentes pour ce qui est du traitement de la confidentialité. Un encadré en fin de cet article en fournit des précisions.

Par ailleurs, cette distinction met également fin à la publication de chiffres communs au niveau de l'UEBL. Désormais la statistique du commerce extérieur du Luxembourg sera intégralement établie au niveau national.

A la veille de cette échéance, il est sans doute utile de rappeler les autres mutations profondes qu'a connues cette statistique au cours des deux dernières décennies. Quatre étapes importantes peuvent être distinguées.

1. Traitement informatique des exportations à destination de la Belgique à partir de 1980

En 1947^{1/} le Ministère des Affaires Economiques du Luxembourg a commencé à établir une statistique du commerce avec la Belgique sur base des documents déposés à la frontière lors des transactions **intra-UEBL** par route (respectivement déclaration standardisée à l'exportation et facture à l'importation), ainsi que sur base des bordereaux des chemins de fer et des fiches postales. Dès sa création, le Statec a repris cette activité et a publié mensuellement ces résultats en distinguant quelque 130 groupes de produits.

Les statistiques du commerce **extra-UEBL** du Luxembourg furent établies sur base des documents relatifs aux licences d'importations et d'exportations délivrées par l'Office des licences. A partir de 1960, ces données sont ventilées par sections du tarif douanier et par pays de provenance/de destination, ce qui a permis d'établir des séries globales par produits (sections) et par pays. Grâce à la collaboration de l'Institut National de Statistiques (INS) de Bruxelles, le Statec dispose depuis 1973 de données mensuelles détaillées des échanges extra-UEBL du Luxembourg.

Afin d'optimiser l'exploitation des données des exportations vers la Belgique, il a été décidé en 1980 d'assurer une saisie informatique des documents standardisés selon la Nomenclature harmonisée des marchandises.

2. Introduction du relevé Benelux 50 au 1er juillet 1984

Le relevé Benelux 50 a été introduit pour harmoniser les procédures administratives au niveau des trois pays, mais surtout pour simplifier les formalités administratives dans le chef des entreprises. Un seul document (à plusieurs volets) a couvert les besoins de quatre administrations (Douanes, TVA, IBLC et Statistiques) et a, de ce fait, dispensé de l'établissement d'une déclaration l'un des deux partenaires commerciaux, en principe le client.

Grâce à l'introduction du relevé Benelux 50 au 1er juillet 1984 au niveau des échanges intra-Benelux, la statistique du commerce intra-UEBL est devenue beaucoup plus détaillée: indication du pays d'origine, du mode de transport, de la nature de la transaction, de la valeur statistique, du poids net et du code de la marchandise, conformément à la nomenclature des marchandises utilisée pour le commerce extérieur des pays de la Communauté européenne.

Dès l'entrée en vigueur de ce nouveau document, le traitement de la statistique du commerce avec la Belgique a été intégralement informatisé. L'adoption des normes communautaires pour les échanges intra-UEBL a permis de produire *dès 1985 une statistique très détaillée pour le commerce extérieur total*. En outre, la transmission par l'INS de Belgique des résultats des échanges extra-UEBL sur bande magnétique a permis de passer à une *exploitation intégrée* de l'ensemble de la statistique du commerce extérieur du Luxembourg.

^{1/} Pour plus de détail sur la période antérieure cf. Cahier économique du Statec n° 83 "Le commerce extérieur du Luxembourg de 1973 - 1992", Historique p. 65-69.

3. Introduction du système Intrastat en 1993

L'achèvement du Marché Intérieur au 1er janvier 1993 a entraîné la suppression des contrôles aux frontières intérieures de l'UE et, partant, l'élimination des documents administratifs. Jusque-là ces documents constituaient la documentation de base pour la statistique des échanges extérieurs de marchandises.

Beaucoup d'entreprises ont ressenti l'introduction de ce système comme une (nouvelle) charge, alors que ce nouveau système de collecte devait en fait alléger la charge administrative des opérateurs économiques. La raison essentielle de cette contradiction tient à une inégalité dans la réallocation - entre les différents intervenants dans une transaction - des coûts et bénéfiques du nouveau système. Un élément important a été lié au fait que les agents (e.a. les fournisseurs ou les transporteurs) préalablement en charge de l'établissement des documents administratifs n'ont que rarement ajustés leurs prix à la suite de la suppression des formalités. Aussi les redevables de l'information ont-ils été confrontés à de nouvelles charges, sans abaissement en contre-partie.

Outre cet effet auprès des opérateurs économiques, il convient de noter que le changement de système a constitué, à plus d'un titre, une lourde charge pour le Statec. Rappelons que le projet de règlement de la Commission a été négocié au cours du premier semestre de 1991, au niveau du Conseil sous Présidence luxembourgeoise. Plus fondamentalement, le changement de système a entraîné que le Statec exploite l'intégralité du système Intrastat, alors qu'il n'avait jusqu'en fin 92 que la charge de l'exploitation des seuls documents de base des échanges intra-UEBL. Il est à noter que les échanges intra-UE représentent quelque 85% de la valeur des exportations totales et plus de 90% des importations totales.

Globalement le volume des données à traiter (nombre d'enregistrements) est d'environ 140 000 lignes (à quelque 100 caractères) par mois. Outre cette expansion en termes de volume, le Statec a dû affronter quelques nouvelles tâches, comme l'établissement d'un registre des redevables de l'information statistique; le lancement d'une procédure de rappel; la mise en place d'une unité entièrement consacrée au progiciel IDEP/CN8.

Afin de faciliter la tâche des entreprises, le Statec a tenu à leur offrir un outil moderne pour établir la déclaration Intrastat. Il a lancé, dès 1992, un projet pilote auprès

d'une dizaine d'entreprises ayant trait à un programme de saisie développé au niveau communautaire sous la tutelle d'Eurostat. Dès l'entrée en vigueur du système Intrastat le progiciel IDEP/CN8 fut gratuitement mis à la disposition de toute entreprise intéressée. Aujourd'hui plus de 1000 déclarations sont envoyées à l'aide de ce progiciel. Un nombre croissant d'entreprises transmettent leurs déclarations par voie électronique^{1/}. Outre les problèmes et les nouvelles charges mentionnées préalablement, le développement du progiciel IDEP/CN8 et les facilités connexes constituent sans doute un des aspects très positifs du système Intrastat.

Une autre innovation liée au système Intrastat est l'enregistrement de l'identification des opérateurs résidents. Cette adaptation a également été introduite au niveau des échanges extra-UE ce qui permet de faire dès à présent des analyses des échanges extérieurs par entreprise (cf article dans ce Bulletin).

Depuis 1993, le Statec assume donc la production de la majeure part de la statistique du commerce extérieur du Luxembourg. Le traitement des données de base des échanges extra-UE ont été pris en charge par les instances belges compétentes en matière de statistique du commerce extérieur de l'UEBL. Elles ont continué à recevoir comme auparavant les volets statistiques du document administratif unique.

4. A partir de 1999, traitement intégral de la statistique du commerce extérieur au niveau du Statec

En dépit de la prise en charge de l'exploitation du système Intrastat au Luxembourg, la statistique du commerce extérieur fut toujours établie - officiellement - au niveau de l'UEBL. Ainsi le Statec a transmis, dès 1993, des chiffres détaillés sur les échanges intra-UE (en excluant les échanges intra-UEBL) à l'INS (après 1995 à l'ICN), qui les ont intégrés dans une base de données afin de produire la statistique du commerce extérieur de l'UEBL. Par ailleurs, la plupart des autres pays du monde, ainsi que les organisations internationales n'ont repris que des chiffres relatifs à l'UEBL. Même au niveau de la déclaration, aucune distinction ne fut faite entre les deux pays - la nomenclature des pays (Géonomenclature) ayant réservé un code unique (002: UEBL) aux deux pays.

Dans un souci d'harmonisation et de simplification, il a été proposé au niveau communautaire de retenir une codification unique pour l'indication du pays dans le cadre des déclarations administratives (e.a. douanières et statistiques).

^{1/} Pour plus de détail cf. la notice explicative Intrastat ou contacter directement le Help desk IPD/CN8, tél: 478-4293 ou 478-4286.

Il est, en effet, nécessaire de distinguer dans certains cas chaque Etat membre - e.a. pour l'identification respectivement de l'opérateur et du moyen de transport. Conjointement à cette décision de distinguer les deux pays, il a été décidé de retenir, dès 1999, la codification alphabétique (ISO-Alpha2) en lieu et place de la codification numérique à trois chiffres. Les INS des Etats membres ont également arrêté la même codification pour la publication des résultats^{1/}.

Le Statec devra dès lors également prendre en charge le traitement des données de base des échanges extra-UE du Luxembourg. Les informations recueillies par les douanes constituent la base pour cette statistique. En

perspective de l'échéance du 1er janvier 1999, le Statec a intensifié la coopération avec les services des douanes. Grâce à la coopération de cette administration et à l'adaptation des programmes informatiques, il sera possible d'assurer en une saisie unique l'enregistrement informatique des données de base requis pour les besoins respectivement des douanes et du Statec.

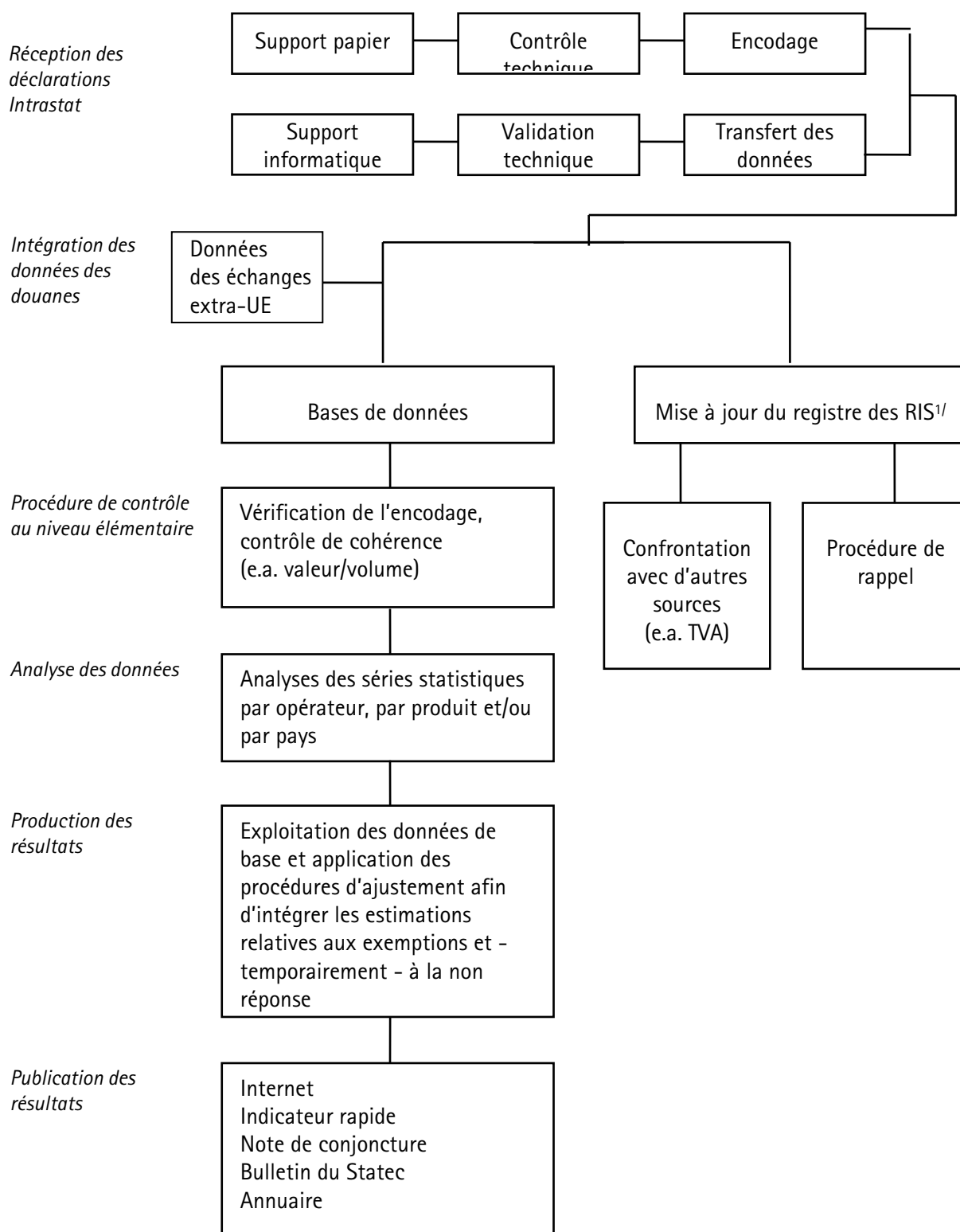
Au terme de ces différentes étapes, la statistique des échanges extérieurs de marchandises sera intégralement établie au Luxembourg^{2/}. La prise en charge progressive par le Statec de cette statistique a entraîné un accroissement de l'effectif qui est passé de 7 personnes en 1978 à 17 personnes vingt ans plus tard.

^{1/} Le passage à cette codification alphabétique distinguant les deux pays aura certaines implications pour les entreprises, notamment au sujet de la confidentialité des données individualisables. Ce point, qui a déjà été signalé en septembre 1998 dans un communiqué officiel et en octobre 1998 par lettre adressée à chaque déclarant, est encore rappelé dans un encadré ci-contre.

^{2/} Les principales nouveautés concernant le système Intrastat sont signalées dans l'encadré ci-contre et sont explicitées dans la nouvelle version de la notice explicative qui sera envoyée avant la fin de l'année 1998 à tous les redevables de l'information statistique.

Procédure d'établissement de la statistique du commerce extérieur

De la réception des déclarations à la publication des résultats

^{1/} RIS= Redevables de l'information statistique

Modifications dans la statistique du commerce extérieur en 1999 et implications pour les entreprises luxembourgeoises

1. Changement de la codification des pays

Dès le 1er janvier 1999 va entrer en vigueur une nouvelle codification - alphabétique - distinguant la Belgique (BE) et le Luxembourg (LU). Cette modification est introduite pour des raisons de simplification et d'harmonisation au niveau communautaire. On retient ainsi une codification unique pour la désignation du pays, au lieu de deux types de codification (alphabétique et numérique) à l'heure actuelle. Il en découle que dans toutes les déclarations - e.a. Intrastat et DAU - toutes les entreprises devront appliquer dès 1999 la codification alphabétique conformément à la norme ISO 3166.

Au-delà du changement au niveau de la déclaration, l'introduction de codes distincts pour la Belgique et le Luxembourg va également produire des effets dans le contexte de la publication des données. Désormais tous les pays partenaires vont également distinguer la Belgique et le Luxembourg dans le cadre de leur statistique et disposer - voire publier - des données e.a. sur leurs échanges extérieurs avec le Luxembourg. Aussi le principe actuel de confidentialisation des données individualisables va-t-il perdre de sa pertinence, en raison du fait que les données "miroir" seront disponibles dans les pays partenaires et auprès des organisations internationales (e.a. Eurostat, OCDE, ONU).

2. Changement des principes de confidentialisation

Il est généralement convenu que les Instituts statistiques ne publient ni des données individuelles, ni des données individualisables. Ce principe est également acté dans le cadre d'un règlement communautaire. Une exception fondamentale à ce principe prévaut néanmoins en matière de statistiques du commerce extérieur et elle est déjà d'application dans tous les Etats membres, à l'exception du Luxembourg. Par voie réglementaire le Statec sera obligé de se conformer à ces dispositions spécifiques sur la confidentialité.

Cela implique que le Statec produira, à partir de 1999, les données de la statistique du commerce extérieur du Luxembourg par produit et/ou par pays selon le détail prévu par les nomenclatures respectives.

Toutefois, sur demande expresse et motivée des entreprises concernées, certaines données pourront être confidentialisées par le Statec, afin d'éviter d'exposer trop directement les activités desdites entreprises. Cette approche spécifique au niveau de la statistique du commerce extérieur s'explique par l'existence de données "miroir" c'est-à-dire de données détaillées sur les échanges du Luxembourg auprès des INS des pays partenaires aux échanges ainsi qu'auprès des organisations internationales (e.a. Eurostat, OCDE, ONU). Cette adaptation des dispositions en matière de confidentialité ne vaut d'ailleurs que pour la seule statistique du commerce extérieur.

Il est également rappelé que le Statec maintient - pour toutes les statistiques, y compris pour la statistique du commerce extérieur - la règle qu'aucune donnée individuelle (par entreprise) ne sera communiquée à des tiers.

Nouveautés au niveau INTRASTAT en 1999

1. Passage à l'Euro

Pendant la période transitoire (1.1.1999 au 31.12.2001) la déclaration Intrastat peut être remplie soit en euro (EUR), soit en franc luxembourgeois (LUF) au choix de l'utilisateur. Il est entendu qu'une seule et même unité monétaire est à utiliser pour l'ensemble du formulaire.

L'unité monétaire utilisée est à mentionner dans la nouvelle case (2b) "unité monétaire" (LUF ou EUR) de chaque déclaration Intrastat. A partir du 1.1.2002, les déclarations ne comporteront plus qu'une seule monnaie, à savoir l'euro.

2. Codification alphabétique des pays

Dans le cadre des efforts d'harmonisation et de normalisation au niveau communautaire, il a été décidé d'utiliser une codification unique pour désigner les pays. La nouvelle référence est la norme ISO-Alpha2; ainsi toutes les indications relatives au pays - pays de destination, de provenance ou d'origine - sont à faire à l'aide d'un code alphabétique à deux lettres au lieu du code antérieure à 3 chiffres.

3. Mesures de simplification

La masse nette n'est pas requise pour certains codes marchandises; la liste y afférente est reproduite dans la nouvelle version de la notice explicative.

Rappelons que les entreprises dont la valeur totale de l'année 1998 a été inférieure respectivement à 180 millions de LUF pour les expéditions et/ou à 100 millions de LUF pour les arrivées ne sont pas obligées d'indiquer la valeur statistique. Pour les achats et ventes (code de transaction 11) il suffit de reprendre la valeur de la facture dans la rubrique "montant facturé".

Entreprises et commerce extérieur^{*/}

Traditionnellement, les statistiques du commerce extérieur distinguent des ventilations par produit et/ou par pays. Il en est ainsi de la majorité des tableaux statistiques repris dans ce Bulletin. Par contre, l'objet de cette contribution est d'analyser la structure et l'évolution récente du commerce extérieur plutôt sous l'angle des opérateurs économiques en essayant de répondre aux questions suivantes:

Quelle est la structure par branche d'activité des échanges extérieurs?

Quel est le degré de concentration des entreprises au niveau du commerce extérieur?

Quelle est la contribution aux exportations de marchandises des entreprises qui se sont établies récemment au Luxembourg dans le cadre de la politique de diversification?

Avant de fournir des éléments de réponse à ces questions, il convient de clarifier au préalable quelques aspects méthodologiques.

1. Remarques méthodologiques préliminaires

Rappelons d'abord que pour la période antérieure à 1993, le Statec ne dispose pas de données sur l'identification des opérateurs économiques participant aux échanges extérieurs. Ce n'est qu'à la suite de l'introduction du système Intrastat et d'une réorganisation du traitement des documents administratifs relatifs aux échanges extra-UE que l'identité de l'opérateur économique a été enregistrée de manière harmonisée. Les informations collectées dans le cadre de ces systèmes de collecte sont à la base de l'analyse succincte présentée dans cet article.

Deux points importants sont à signaler au sujet des opérateurs économiques:

a) Identification des opérateurs économiques

Dans le cadre de la statistique du commerce extérieur, le numéro d'identification des opérateurs est le numéro IBLC. Aussi les entités participant au commerce extérieur sont-elles plutôt distinguées en fonction de critères juridico-administratifs que selon une approche plus strictement économique.

Dès que deux unités de production - appartenant économiquement à une même entreprise - ont des numéros d'identification différents, on distingue deux opérateurs au lieu d'une entreprise. En dépit de ce fait, nous utiliserons dans le commentaire de manière identique les notions d'entreprises et d'opérateurs économiques.

b) Champ de couverture

Du fait de l'introduction des seuils d'exemption dans le cadre du système Intrastat, toutes les entreprises dont le montant annuel total des expéditions ou arrivées intra-UE est inférieur à 4.5 millions de LUF sont dispensées d'une déclaration Intrastat. La perte d'information au niveau de l'analyse par entreprise^{1/} est minimale en termes de valeur - inférieure à 1% à l'expédition et de quelque 3% au niveau des arrivées. Par contre, il est estimé que quelque 60 à 70% des entreprises procédant occasionnellement à des échanges extérieurs de marchandises sont dispensées de déclarations en raison du seuil fixé.

L'analyse porte sur l'ensemble des opérateurs remettant une déclaration; le taux de couverture en termes de valeurs est donc relativement élevé: environ 99% pour les exportations et quelque 97% à l'importation. Pour le nombre des opérateurs, il convient de noter que l'analyse inclut tous les opérateurs réguliers, ainsi que ceux qui procèdent occasionnellement à des transactions relativement importantes (d'une valeur annuelle totale supérieure à 4.2 millions de LUF). Les ménages ainsi que les entreprises qui ne réalisent que des transactions à faible valeur sont exclus du champ de couverture.

^{*/} Par Guy Schuller et Nadine Urhausen.

^{1/} Cette perte d'information est compensée par un système d'évaluation au niveau des chiffres globaux. Pour une description de cette méthode, cf. Bulletin du Statec N° 6/97.

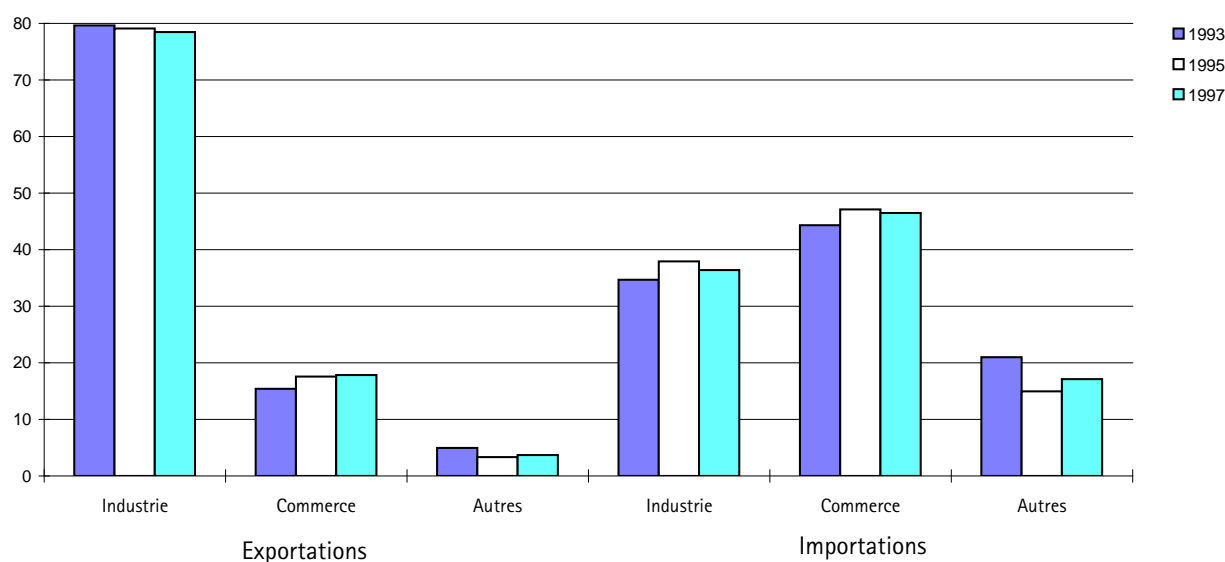
2. Ventilation par branche

Les analyses du commerce extérieur sont généralement basées sur une ventilation par produits et/ou par pays. L'objet de cet examen prend comme point de référence l'activité principale des opérateurs économiques. Selon la nomenclature harmonisée utilisée dans ce contexte au plan communautaire (NACE), toute entreprise est reprise au niveau d'une branche d'activité en fonction de son activité principale. Aussi la valeur totale respectivement des exportations et/ou des importations est-elle imputée à cette branche d'activité.

Les résultats pour les années 1993 à 1997 confirment

largement l'idée générale que l'essentiel des exportations de marchandises est effectué par l'industrie. Au Luxembourg les producteurs industriels assurent eux-mêmes leur propre commercialisation; ils ne passent guère par des intermédiaires commerciaux établis au Luxembourg. Néanmoins même si près de 80% des marchandises exportées sont issues de la production industrielle, il est en fait que les entreprises assurant principalement une activité commerciale participent à raison de plus de 15% de la valeur totale des exportations.

Graphique 2: Commerce extérieur par branche d'activité – Part relative en %



Source: Statec

Du point de vue du nombre des entreprises, les rapports sont inversés: beaucoup de petites entreprises - du commerce - effectuent un faible volume d'activités d'exportation, alors que l'essentiel des ventes à l'étranger est assuré par quelque 240 entreprises industrielles. Au niveau de la branche de commerce deux cas de figure sont à distinguer: Le commerce de gros et de détail est traditionnellement impliqué dans les activités d'exportation, soit par la revente dans la région limitrophe, soit par la réexportation aux fournisseurs. Plus récemment, des activités d'importations et de réexportations se sont développées au Luxembourg. C'est cet essor qui explique notamment la poussée de la part des exportations de la branche de commerce au cours de l'année 1997. Comme les activités d'exportations du commerce et des autres branches d'activités sont essentiellement concentrées sur le marché

communautaire, la suprématie (plus de 90%) de l'industrie est encore plus forte à l'exportation extra-UE.

Du côté des importations on note une certaine prédominance de la branche du commerce, au niveau tant du nombre des entreprises que de la valeur des importations. Même si la branche de commerce approvisionne également l'industrie et les autres branches de services marchands et non marchands, il est un fait que la majorité des produits importés par cette branche sont destinés à la consommation privée. Le relèvement du niveau de vie, l'accroissement de la population résidente et l'afflux des frontaliers ont généré au cours des dernières années une nette augmentation des importations de ces biens.

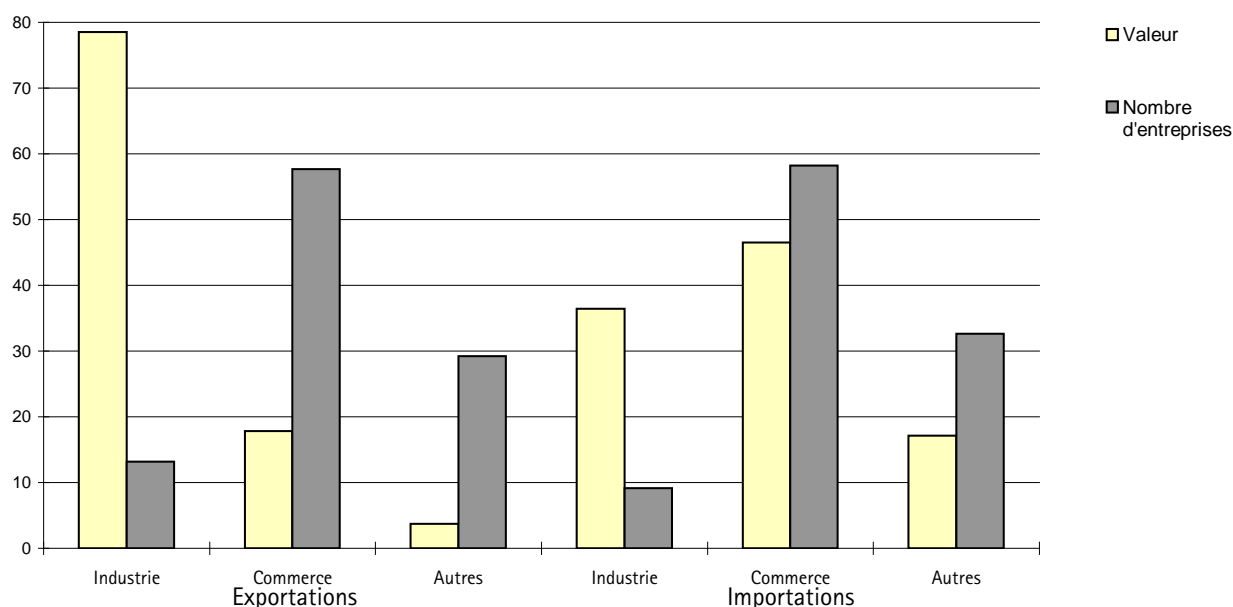
L'industrie s'approvisionne largement en biens d'équipement et en biens de consommation intermédiaire

d'origine étrangère. Il n'empêche que – contrairement aux exportations – une part de ces produits est d'abord acheminée par des intermédiaires résidents pour être revendue sur place. Le domaine le plus notable est celui de l'énergie; la plupart des industries résidentes s'approvisionnent au Luxembourg auprès de distributeurs de produits énergétiques. La part des produits d'origine étrangère consommés par l'industrie devrait donc bien

dépasser le niveau de 35% retenu pour les importations directes de l'industrie.

Les branches autres que le commerce et l'industrie sont également des importateurs directs de marchandises. Ceci souligne à quel point beaucoup d'activités de services s'approvisionnent directement à l'étranger dans le domaine des biens d'équipement et de biens de consommation intermédiaire.

Graphique 3: Commerce extérieur par branche d'activité en 1997 – Part relative en % du total (Structure par valeur et par nombre d'entreprises)



Source: Statec

3. Degré de concentration

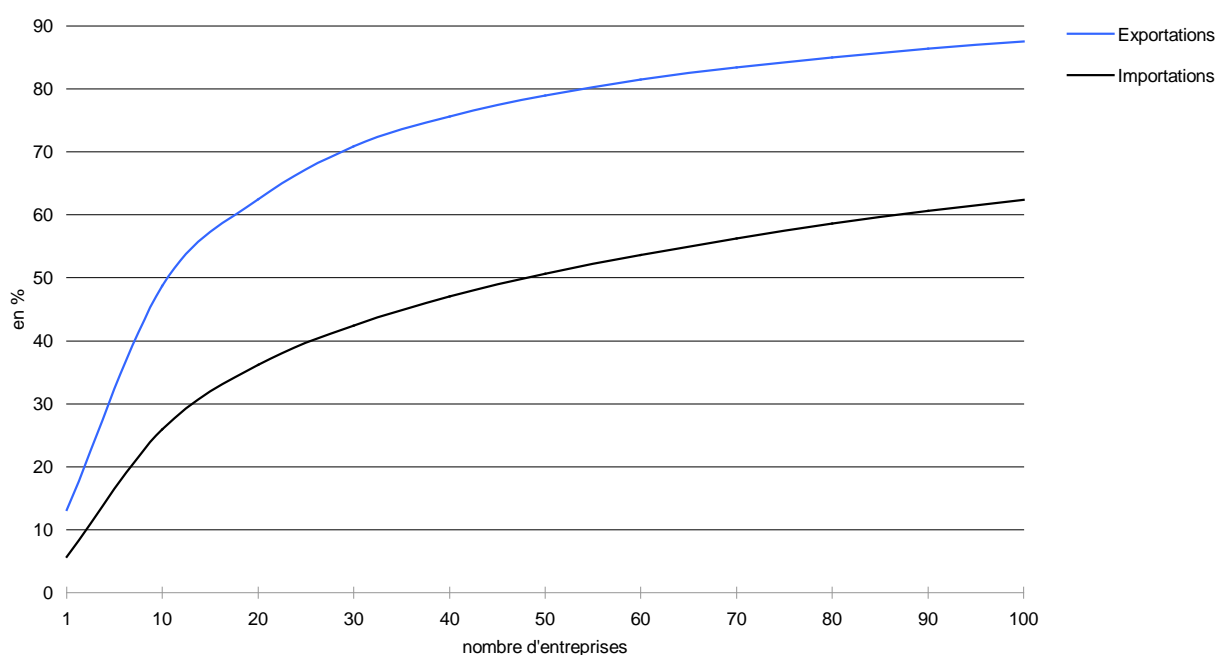
Jusqu'au milieu des années 70, l'économie luxembourgeoise a été marquée par le monolithisme sidérurgique qui s'est manifesté au cours de cette période également au niveau des échanges extérieurs. En 1974, les exportations sidérurgiques – c'est-à-dire la vente à l'étranger du principal groupe industriel – représentaient encore plus des deux tiers des exportations totales du Luxembourg. Vers le milieu des années 90 les produits en métaux ferreux couvrent à peine un cinquième des ventes à l'étranger. Ce changement structurel est la résultante du double mouvement de la restructuration sidérurgique, d'une part, et de la diversification économique, de l'autre.

En 1997, les dix principaux exportateurs ont couvert un peu moins de la moitié des exportations totales du Luxembourg. Les deux tiers des exportations ont été

assurés par quelque 24 entreprises (contre – rappelons le – un seul groupe en 1974).

Plus généralement les 100 principales entreprises, soit moins de 10% du total des déclarants à l'exportation, couvrent quelque 88% des exportations totales du Luxembourg. Par contre, au niveau des importations la concentration est nettement moins élevée; les 100 principales entreprises assurent moins des deux tiers des importations totales. Par rapport aux exportations plus que le double des entreprises sont soumises à déclaration à l'importation (plus de 3300 opérateurs, contre quelque 1500 à l'exportation). Cette participation plus large aux activités d'importation est une des explications de la moindre concentration.

Graphique 4: Exportations et importations des 100 principales entreprises en 1997



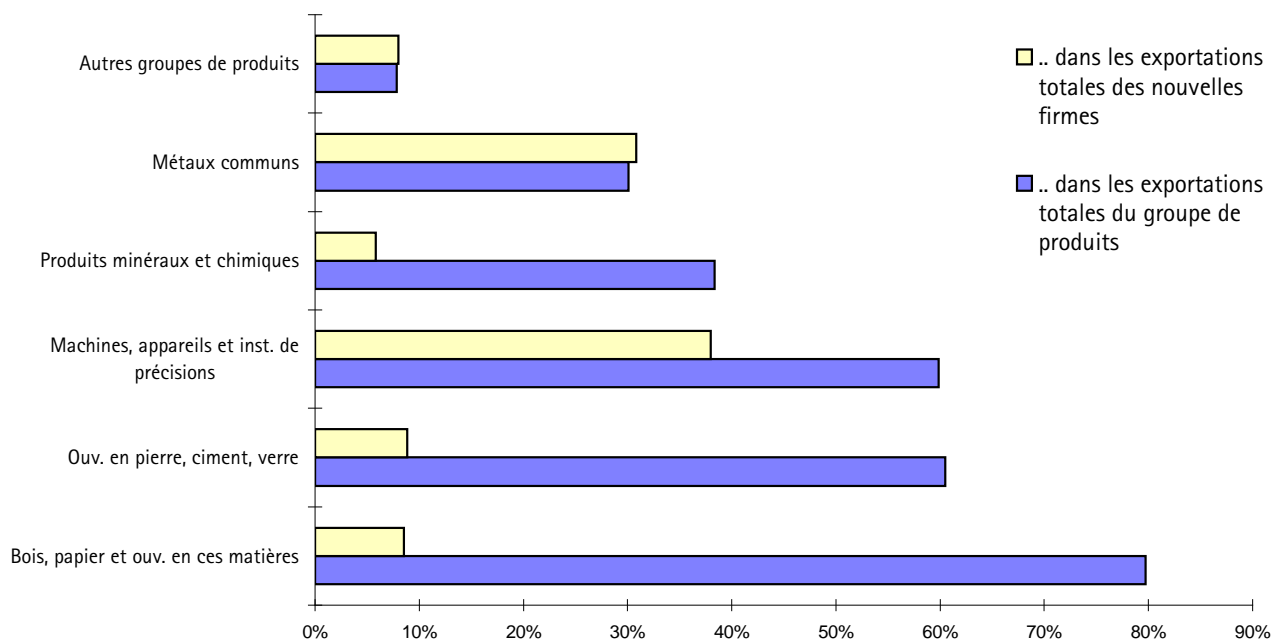
Source: Statec

4. Impact des nouvelles entreprises

Selon le service de l'industrie du Ministère de l'économie 133 entreprises ont été créées après 1975 dans le cadre de la politique de diversification économique. Cette liste reprend également des unités de production créées au Luxembourg, mais appartenant directement à des sociétés déjà établies au Luxembourg. Comme il s'agit donc plutôt d'extensions, voire de diversifications d'activités au niveau d'entreprises déjà existantes, nous les avons exclues de l'analyse.

L'analyse de l'impact des nouvelles entreprises au sens restreint retient donc 109 entreprises nouvellement établies au Luxembourg après 1975. Celles-ci contribuent en 1997 pour plus d'un tiers aux exportations totales du Luxembourg, contre 26% en 1993. La diversification économique se traduit ainsi par une expansion sensible des ventes totales à l'étranger.

Graphique 5: Exportations de nouvelles firmes par groupe de produits en 1997 - Part relative en %



Source: Stateg

Au-delà de ce fait, elle a également un impact important au niveau de la structure des produits échangés. L'implantation de nouvelles entreprises dans des branches jusque-là peu développées, voire inexistantes au Luxembourg a sensiblement élargi la palette des produits exportés. Aussi les exportations des entreprises considérées représentent-elles près de 80% des exportations des ouvrages en papier et en bois. Par ailleurs, pour les machines et pour les ouvrages en verre, la part relative oscille autour de 60%.

A part le secteur des boissons, la présence des nouvelles firmes est quasi inexistante dans les activités agro-alimentaires qui représentent globalement quelque 7% des exportations totales. Par ailleurs, dans les secteurs traditionnels (sidérurgie, pneumatiques et plastiques) la diversification ne se traduit que très faiblement au niveau des volumes d'exportation.

Résultats statistiques

Table des matières

Tableaux statistiques

1. Indices du commerce extérieur	302
2. Balance commerciale	303
3. Commerce extérieur par principaux groupes de produits	304
4. Facture énergétique	306
5. Commerce extérieur par pays de provenance et de destination	307
6. Echanges de marchandises par principaux partenaires commerciaux	310

Résultats par chapitre

7. Commerce extérieur total	311
8. Commerce intra-UE	315
9. Commerce extra-UE	319
10. Commerce avec l'Allemagne	323
11. Commerce avec la France	327
12. Commerce avec la Belgique	331

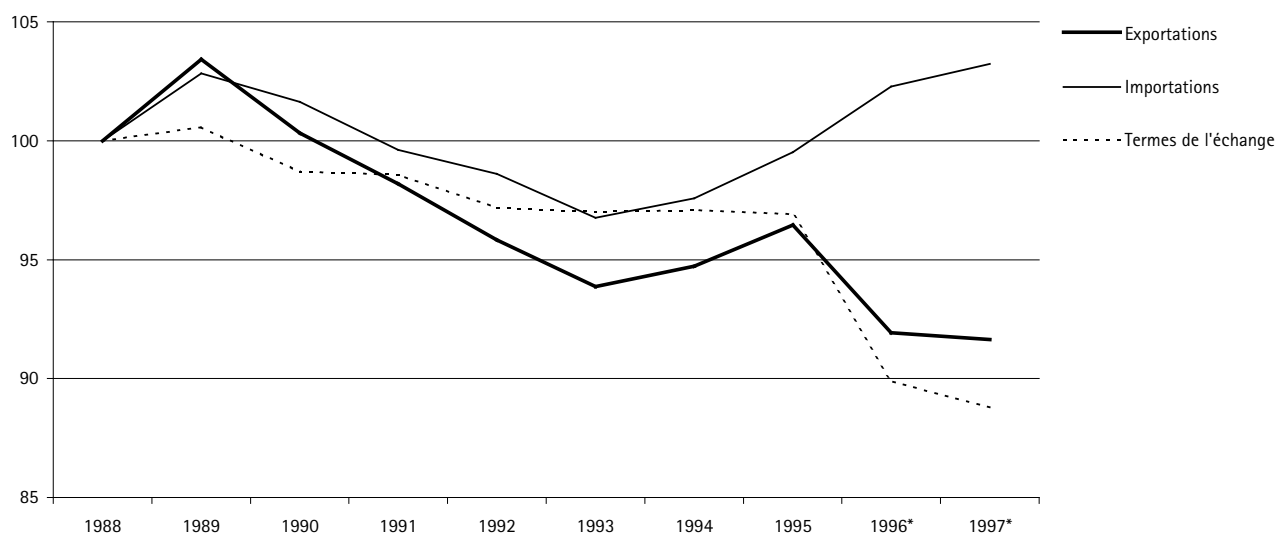
Tableaux statistiques

1. Indices du commerce extérieur (Base 1998 = 100)

	1988	1989	1990	1991	1992	1993	1994	1995	1996*	1997*
Indices de valeur										
Exportations	100.0	114.2	113.0	114.9	111.6	109.1	117.4	123.8	120.6	134.4
Importations	100.0	114.5	118.8	128.5	123.7	124.4	131.5	138.0	139.5	157.0
Indices des valeurs unitaires										
Exportations	100.0	103.4	100.3	98.2	95.8	93.9	94.7	96.4	91.9	91.6
Importations	100.0	102.8	101.6	99.6	98.6	96.8	97.6	99.5	102.3	103.2
Indices des termes de l'échange										
	100.0	100.6	98.7	98.6	97.2	97.0	97.1	96.9	89.9	88.8
Indices (implicites) de volume										
Exportations	100.0	110.4	112.7	117.0	116.4	116.2	123.9	128.4	131.2	146.6
Importations	100.0	111.4	116.9	129.1	125.4	128.6	134.8	138.7	136.4	152.1

* chiffres provisoires

Graphique 1: Commerce extérieur du Luxembourg



Source: Statec

2. Balance commerciale

Unité: milliard de LUF

Année	Exportations	Importations	Solde	Taux de	Année	Exportations	Importations	Solde	Taux de
				couverture					couverture
				(en %)					(en %)
1970	42.5	38.2	4.3	111	1984	145.6	169.0	-23.4	86
1971	42.0	43.3	-1.3	97	1985	168.1	186.7	-18.6	90
1972	43.7	43.8	-0.1	100	1986	166.2	188.1	-21.9	88
1973	57.6	53.3	4.3	108	1987	163.3	195.6	-32.3	83
1974	82.6	69.5	13.1	119	1988	186.4	213.7	-27.3	87
1975	65.3	69.2	-3.9	94	1989	212.8	244.7	-31.9	87
1976	70.7	74.9	-4.2	94	1990	210.7	253.8	-43.1	83
1977	68.6	76.1	-7.5	90	1991	214.2	274.7	-60.5	78
1978	72.3	83.3	-11.0	87	1992	208.0	264.3	-56.3	79
1979	85.8	95.1	-9.3	90	1993	203.4	265.9	-62.5	76
1980	87.9	105.6	-17.7	83	1994	218.8	281.0	-62.3	78
1981	88.6	111.5	-22.9	79	1995	230.8	294.9	-64.2	78
1982	101.9	124.6	-22.7	82	1996*	224.8	298.1	-73.3	75
1983	111.5	136.2	-24.7	82	1997*	250.5	335.4	-85.0	75

* chiffres provisoires

Tableau 3: Commerce extérieur par principaux groupes de produits**a) Exportations**

Unité: million de LUF

CTCI	Catégories de produits	1993	1994	1995	1996*	1997*	Variation 97/96
							en %
0	Produits alimentaires et animaux vivants	11 054	10 790	11 531	10 301	10 991	6.7
1	Boissons et tabacs	3 554	3 066	3 202	3 513	3 866	10.0
2+4	Matières brutes non comestibles, Huiles et graisses	2 032	2 745	2 540	2 332	2 714	16.4
3	Combustibles, minéraux, lubrifiants	711	1 302	913	109	130	19.3
5	Produits chimiques et produits connexes	19 048	21 015	21 342	18 652	20 280	8.7
67-69	Articles manufacturés en métaux communs	71 041	77 676	80 053	70 990	82 324	16.0
60-66	Autres articles manufacturés classés d'après la matière première	38 934	43 369	45 349	43 846	47 973	9.4
70-77	Machines et équipements	18 776	21 349	26 761	32 129	35 732	11.2
78-79	Matériel de transport	9 544	9 266	9 114	11 967	11 989	0.2
8+9	Articles manufacturés divers	28 670	28 181	29 955	30 974	34 466	11.3
Total		203 363	218 760	230 760	224 813	250 465	11.4

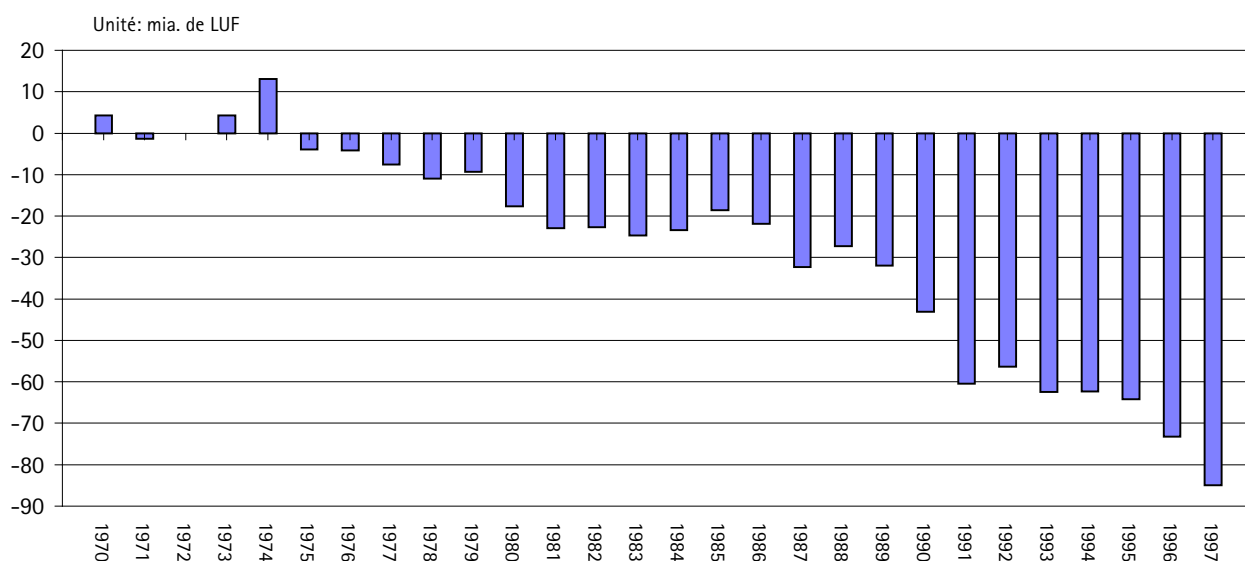
* chiffres provisoires

b) Importations

Unité: million de LUF

CTCI	Catégories de produits	1993	1994	1995	1996*	1997*	Variation 97/96
							en %
0	Produits alimentaires et animaux vivants	21 441	23 784	23 526	23 987	26 028	8.5
1	Boissons et tabacs	8 194	8 276	8 130	8 414	10 165	20.8
2+4	Matières brutes non comestibles, Huiles et graisses	12 275	14 355	16 533	16 190	19 244	18.9
3	Combustibles, minéraux, lubrifiants	28 667	27 658	23 579	25 542	27 564	7.9
5	Produits chimiques et produits connexes	27 534	31 261	33 367	31 865	35 587	11.7
67-69	Articles manufacturés en métaux communs	32 745	40 657	44 780	41 012	43 647	6.4
60-66	Autres articles manufacturés classés d'après la matière première	24 491	27 419	27 779	27 634	28 011	1.4
70-77	Machines et équipements	38 150	43 213	44 510	48 446	55 045	13.6
78-79	Matériel de transport	36 247	26 670	33 573	36 429	47 162	29.5
8+9	Articles manufacturés divers	36 107	37 738	39 154	38 557	42 977	11.5
Total		265 850	281 031	294 931	298 076	335 430	12.5

* chiffres provisoires

Graphique 2: Balance commerciale

Source: Statec

Tableau 3: Commerce extérieur par principaux groupes de produits**c) Soldes**

Unité: million de LUF

CTCI	Catégories de produits	1993	1994	1995	1996*	1997*
0	Produits alimentaires et animaux vivants	-10 387	-12 994	-11 994	-13 686	-15 037
1	Boissons et tabacs	-4 640	-5 210	-4 928	-4 901	-6 299
2+4	Matières brutes non comestibles, Huiles et graisses	-10 243	-11 610	-13 993	-13 858	-16 531
3	Combustibles, minéraux, lubrifiants	-27 956	-26 356	-22 666	-25 434	-27 434
5	Produits chimiques et produits connexes	-8 486	-10 245	-12 025	-13 213	-15 306
67-69	Articles manufacturés en métaux communs	38 296	37 019	35 273	29 978	38 677
60-66	Autres articles manufacturés classés d'après la matière première	14 444	15 950	17 570	16 213	19 962
70-77	Machines et équipements	-19 374	-21 864	-17 749	-16 316	-19 313
78-79	Matériel de transport	-26 704	-17 404	-24 459	-24 461	-35 173
8+9	Articles manufacturés divers	-7 436	-9 558	-9 199	-7 583	-8 511
	Total	-62 487	-62 271	-64 172	-73 263	-84 965

* chiffres provisoires

d) Exportations – Part relative en % dans le total général

CTCI	Catégories de produits	1993	1994	1995	1996*	1997*
0	Produits alimentaires et animaux vivants	5.4	4.9	5.0	4.6	4.4
1	Boissons et tabacs	1.7	1.4	1.4	1.6	1.5
2+4	Matières brutes non comestibles, Huiles et graisses	1.0	1.3	1.1	1.0	1.1
3	Combustibles, minéraux, lubrifiants	0.3	0.6	0.4	0.0	0.1
5	Produits chimiques et produits connexes	9.4	9.6	9.2	8.3	8.1
67-69	Articles manufacturés en métaux communs	34.9	35.5	34.7	31.6	32.9
60-66	Autres articles manufacturés classés d'après la matière première	19.1	19.8	19.7	19.5	19.2
70-77	Machines et équipements	9.2	9.8	11.6	14.3	14.3
78-79	Matériel de transport	4.7	4.2	3.9	5.3	4.8
8+9	Articles manufacturés divers	14.1	12.9	13.0	13.8	13.8
	Total	00100	100.0	100.0	100.0	100.0

* chiffres provisoires

e) Importations – Part relative en % dans le total général

CTCI	Catégories de produits	1993	1994	1995	1996*	1997*
0	Produits alimentaires et animaux vivants	8.1	8.5	8.0	8.0	7.8
1	Boissons et tabacs	3.1	2.9	2.8	2.8	3.0
2+4	Matières brutes non comestibles, Huiles et graisses	4.6	5.1	5.6	5.4	5.7
3	Combustibles, minéraux, lubrifiants	10.8	9.8	8.0	8.6	8.2
5	Produits chimiques et produits connexes	10.4	11.1	11.3	10.7	10.6
67-69	Articles manufacturés en métaux communs	12.3	14.5	15.2	13.8	13.0
60-66	Autres articles manufacturés classés d'après la matière première	9.2	9.8	9.4	9.3	8.4
70-77	Machines et équipements	14.4	15.4	15.1	16.3	16.4
78-79	Matériel de transport	13.6	9.5	11.4	12.2	14.1
8+9	Articles manufacturés divers	13.6	13.4	13.3	12.9	12.8
	Total	100.0	100.0	100.0	100.0	100.0

* chiffres provisoires

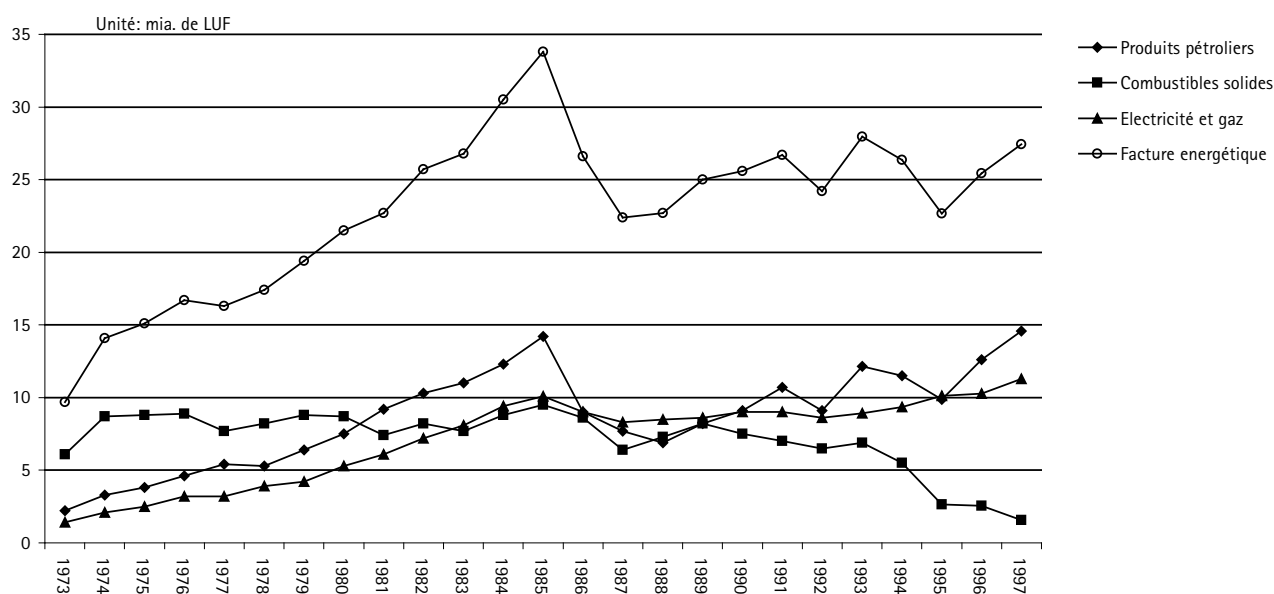
Tableau 4: Facture énergétique

Année	Valeur en milliards de LUF			Structure en %			Part relative dans les importations totales		
	TOTAL	Produits pétroliers	Combustibles solides	Electricité et gaz	Produits pétroliers	Combustibles solides	Electricité et gaz	Produits énergétiques	Produits pétroliers
1973	9.7	2.2	6.1	1.4	22.7	62.9	14.4	18.2	4.1
1974	14.1	3.3	8.7	2.1	23.4	61.7	14.9	20.3	4.8
1975	15.1	3.8	8.8	2.5	25.2	58.3	16.6	21.8	5.5
1976	16.7	4.6	8.9	3.2	27.5	53.3	19.2	22.3	6.1
1977	16.3	5.4	7.7	3.2	33.1	47.2	19.6	21.4	7.1
1978	17.4	5.3	8.2	3.9	30.5	47.1	22.4	20.9	6.4
1979	19.4	6.4	8.8	4.2	33.0	45.4	21.6	20.4	6.7
1980	21.5	7.5	8.7	5.3	34.9	40.5	24.7	20.4	7.1
1981	22.7	9.2	7.4	6.1	40.5	32.6	26.9	20.4	8.3
1982	25.7	10.3	8.2	7.2	40.1	31.9	28.0	20.6	8.3
1983	26.8	11.0	7.7	8.1	41.0	28.7	30.2	19.7	8.1
1984	30.5	12.3	8.8	9.4	40.3	28.9	30.8	18.1	7.3
1985	33.8	14.2	9.5	10.1	42.0	28.1	29.9	18.1	7.6
1986	26.6	9.0	8.6	9.0	33.8	32.3	33.8	14.1	4.8
1987	22.4	7.7	6.4	8.3	34.4	28.6	37.1	11.5	3.9
1988 ^{1/}	22.7	6.9	7.3	8.5	30.4	32.2	37.4	10.6	3.2
1989	25.0	8.2	8.2	8.6	32.8	32.8	34.4	10.2	3.4
1990	25.6	9.1	7.5	9.0	35.5	29.3	35.2	10.1	3.6
1991	26.7	10.7	7.0	9.0	40.1	26.2	33.7	9.7	3.9
1992	24.2	9.1	6.5	8.6	37.6	26.9	35.5	9.2	3.4
1993	28.0	12.2	6.9	8.9	43.5	24.6	31.9	10.5	4.6
1994	26.4	11.5	5.5	9.4	43.6	20.9	35.5	9.4	4.1
1995	22.7	9.9	2.7	10.1	43.6	11.7	44.7	7.8	3.4
1996*	25.4	12.6	2.5	10.3	49.6	9.8	40.6	8.6	4.3
1997*	27.4	14.6	1.6	11.3	53.1	5.7	41.1	9.3	5.0

* chiffres provisoires

^{1/} A partir de 1988 les chiffres se rapportent aux importations nettes (importations-exportations)

Graphique 3: Facture énergétique



Source: Statec

5. Commerce extérieur par pays de provenance et de destination

a) Chiffres en valeurs absolues

Unité: million de LUF

Pays	Exportations					Importations				
	1993	1994	1995	1996*	1997*	1993	1994	1995	1996*	1997*
TOTAL	203 363	218 757	230 760	224 813	250 465	265 850	281 028	294 931	298 076	335 430
EUROPE - 15	171 905	183 769	196 639	193 112	211 160	236 662	261 659	267 658	272 739	297 762
dont										
France	35 730	40 973	45 977	45 328	48 891	30 294	36 650	35 277	35 276	39 800
Belgique	31 347	29 861	30 093	30 141	33 368	102 706	111 295	111 208	116 617	127 276
Pays-Bas	11 343	11 482	12 167	11 833	12 684	11 360	12 344	13 769	15 303	15 123
Allemagne	57 323	61 925	65 436	63 044	66 596	75 602	82 474	87 567	86 195	94 158
Italie	9 293	10 874	11 192	11 358	13 735	5 335	6 204	6 313	7 119	7 995
Royaume-Uni	12 449	13 205	14 627	14 582	16 888	4 184	4 399	5 462	4 970	5 738
Irlande	412	548	576	518	436	1 717	2 105	1 301	828	1 157
Danemark	1 674	1 870	2 074	1 595	1 732	541	714	697	721	666
Grèce	1 072	788	986	920	917	115	81	83	78	63
Portugal	815	857	885	907	1 181	482	456	443	517	654
Espagne	3 502	3 580	4 341	4 554	5 818	1 006	1 236	1 679	1 711	1 689
Suède	2 658	3 194	3 307	2 810	3 269	1 398	1 415	1 055	699	1 110
Finlande	977	1 238	1 609	2 274	2 200	474	522	373	305	372
Autriche	3 310	3 373	3 369	3 249	3 446	1 448	1 764	2 431	2 401	1 961
HORS EUROPE - 15	31 458	34 988	34 121	31 701	39 305	29 188	19 369	27 273	25 337	37 668
AUTRES PAYS D'EUROPE	7 486	7 930	9 161	9 726	13 048	4 672	5 092	5 562	5 351	5 739
dont										
Suisse	3 701	3 732	3 739	3 514	3 680	2 868	2 961	3 158	2 845	2 969
pays d'Europe Centrale**	1 199	1 494	2 456	2 991	4 339	332	576	1 009	1 509	1 375
AMERIQUE	11 386	12 601	9 869	8 544	12 707	18 275	7 631	12 743	11 110	21 635
dont										
Etats-Unis	9 027	9 603	7 286	6 181	8 774	17 014	5 992	10 935	9 316	19 513
ASIE	9 626	11 265	10 626	9 082	9 427	5 833	6 074	8 321	7 812	8 794
dont										
Japon	1 045	1 908	1 432	1 016	1 745	2 711	2 688	3 967	3 694	4 573
7 NEIA***	6 062	6 430	6 125	4 733	4 632	2 169	2 327	2 983	2 090	2 751
AFRIQUE	2 017	2 379	3 255	3 244	3 179	384	448	562	1 044	1 359
OCEANIE	806	719	1 090	1 093	938	12	35	55	17	19
INDETERMINE	137	94	121	13	6	12	90	30	2	122

* chiffres provisoires

** Pologne, Hongrie, Roumanie, Slovaquie, Rép. tchèque, Slovénie, Bulgarie

*** Les sept nouvelles économies industrielles d'Asie (NEIA) sont: T'ai-Wan, Corée du Sud, Singapour, Hong-Kong, Indonésie, Chine, Malaisie

5. Commerce extérieur par pays de provenance et de destination

b) Part relative en % dans le total

Pays	Exportations					Importations				
	1993	1994	1995	1996*	1997*	1993	1994	1995	1996*	1997*
TOTAL	100.0	100.0	100.0	100.0	100.0	100.0	100.0	100.0	100.0	100.0
EUROPE - 15	84.5	84.0	85.2	85.9	84.3	89.0	93.1	90.8	91.5	88.8
dont										
France	17.6	18.7	19.9	20.2	19.5	11.4	13.0	12.0	11.8	11.9
Belgique	15.4	13.7	13.0	13.4	13.3	38.6	39.6	37.7	39.1	37.9
Pays-Bas	5.6	5.2	5.3	5.3	5.1	4.3	4.4	4.7	5.1	4.5
Allemagne	28.2	28.3	28.4	28.0	26.6	28.4	29.3	29.7	28.9	28.1
Italie	4.6	5.0	4.9	5.1	5.5	2.0	2.2	2.1	2.4	2.4
Royaume-Uni	6.1	6.0	6.3	6.5	6.7	1.6	1.6	1.9	1.7	1.7
Irlande	0.2	0.3	0.2	0.2	0.2	0.6	0.7	0.4	0.3	0.3
Danemark	0.8	0.9	0.9	0.7	0.7	0.2	0.3	0.2	0.2	0.2
Grèce	0.5	0.4	0.4	0.4	0.4	0.0	0.0	0.0	0.0	0.0
Portugal	0.4	0.4	0.4	0.4	0.5	0.2	0.2	0.2	0.2	0.2
Espagne	1.7	1.6	1.9	2.0	2.3	0.4	0.4	0.6	0.6	0.5
Suède	1.3	1.5	1.4	1.3	1.3	0.5	0.5	0.4	0.2	0.3
Finlande	0.5	0.6	0.7	1.0	0.9	0.2	0.2	0.1	0.1	0.1
Autriche	1.6	1.5	1.5	1.4	1.4	0.5	0.6	0.8	0.8	0.6
HORS EUROPE - 15	15.5	16.0	14.8	14.1	15.7	11.0	6.9	9.2	8.5	11.2
AUTRES PAYS D'EUROPE	3.7	3.6	4.0	4.3	5.2	1.8	1.8	1.9	1.8	1.7
dont										
Suisse	1.8	1.7	1.6	1.6	1.5	1.1	1.1	1.1	1.0	0.9
pays d'Europe Centrale**	0.6	0.7	1.1	1.3	1.7	0.1	0.2	0.3	0.5	0.4
AMERIQUE	5.6	5.8	4.3	3.8	5.1	6.9	2.7	4.3	3.7	6.4
dont										
Etats-Unis	4.4	4.4	3.2	2.7	3.5	6.4	2.1	3.7	3.1	5.8
ASIE	4.7	5.1	4.6	4.0	3.8	2.2	2.2	2.8	2.6	2.6
dont										
Japon	0.5	0.9	0.6	0.5	0.7	1.0	1.0	1.3	1.2	1.4
7 NEIA***	3.0	2.9	2.7	2.1	1.8	0.8	0.8	1.0	0.7	0.8
AFRIQUE	1.0	1.1	1.4	1.4	1.3	0.1	0.2	0.2	0.4	0.4
OCEANIE	0.4	0.3	0.5	0.5	0.4	0.0	0.0	0.0	0.0	0.0
INDETERMINE	0.1	0.0	0.1	0.0	0.0	0.0	0.0	0.0	0.0	0.0

* chiffres provisoires

** Pologne, Hongrie, Roumanie, Slovaquie, Rép. tchèque, Slovénie, Bulgarie

*** Les sept nouvelles économies industrielles d'Asie (NEIA) sont: T'ai-Wan, Corée du Sud, Singapour, Hong-Kong, Indonésie, Chine, Malaisie

5. Commerce extérieur par pays de provenance et de destination

c) Balance commerciale par pays

Pays	Soldes (en million de LUF)					Taux de couverture (en %)				
	1993	1994	1995	1996*	1997*	1993	1994	1995	1996*	1997*
TOTAL	-62 487	-62 271	-64 171	-73 263	-84 965	76.50	77.84	78.24	75.42	74.67
EUROPE - 15	-64 757	-77 890	-71 019	-79 627	-86 601	72.64	70.23	73.47	70.80	70.92
dont										
France	5 436	4 323	10 700	10 052	9 091	117.94	111.79	130.33	128.50	122.84
Belgique	-71 359	-81 434	-81 116	-86 476	-93 908	30.52	26.83	27.06	25.85	26.22
Pays-Bas	- 18	- 862	-1 602	-3 470	-2 439	99.84	93.02	88.37	77.32	83.87
Allemagne	-18 279	-20 549	-22 132	-23 151	-27 561	75.82	75.08	74.73	73.14	70.73
Italie	3 958	4 670	4 879	4 239	5 740	174.19	175.27	177.28	159.54	171.79
Royaume-Uni	8 265	8 806	9 165	9 612	11 150	297.55	300.17	267.80	293.39	294.32
Irlande	-1 305	-1 557	- 725	- 310	- 721	24.00	26.04	44.30	62.52	37.67
Danemark	1 133	1 156	1 377	874	1 066	309.45	261.94	297.69	221.15	260.08
Grèce	957	707	903	842	854	932.25	977.41	1 187.54	1 179.31	1 461.37
Portugal	333	401	442	390	527	168.95	187.96	199.79	175.53	180.51
Espagne	2 497	2 344	2 662	2 843	4 129	348.23	289.55	258.58	266.19	344.43
Suède	1 260	1 779	2 252	2 112	2 159	190.18	225.74	313.43	402.35	294.45
Finlande	503	716	1 236	1 969	1 828	206.08	237.21	431.14	746.27	591.86
Autriche	1 862	1 609	939	848	1 485	228.55	191.20	138.62	135.31	175.72
HORS EUROPE - 15	2 270	15 619	6 848	6 364	1 637	107.78	180.64	125.11	125.12	104.34
AUTRES PAYS D'EUROPE	2 814	2 838	3 599	4 375	7 310	160.22	155.74	164.72	181.75	227.38
dont										
Suisse	832	771	581	669	711	129.01	126.05	118.39	123.52	123.93
pays d'Europe Centrale**	867	918	1 447	1 482	2 964	361.06	259.25	243.37	198.25	315.53
AMERIQUE	-6 889	4 971	-2 875	-2 566	-8 928	62.30	165.14	77.44	76.90	58.73
dont										
Etats-Unis	-7 986	3 611	-3 649	-3 135	-10 739	53.06	160.26	66.63	66.35	44.96
ASIE	3 793	5 191	2 305	1 270	632	165.02	185.46	127.70	116.26	107.19
dont										
Japn	-1 666	- 780	-2 535	-2 678	-2 827	38.55	70.99	36.09	27.51	38.17
7 NEIA***	3 894	4 103	3 142	2 643	1 881	279.53	276.34	205.33	226.48	168.38
AFRIQUE	1 633	1 931	2 693	2 199	1 820	525.89	531.06	579.22	310.63	233.95
OCEANIE	794	684	1 035	1 076	919	6 606.07	2 078.98	1 979.38	6 522.18	4 813.07
INDETERMINE	125	4	91	10	- 116	1 155.69	104.97	401.74	505.31	4.67

* chiffres provisoires

** Pologne, Hongrie, Roumanie, Slovaquie, Rép. tchèque, Slovénie, Bulgarie

*** Les sept nouvelles économies industrielles d'Asie (NEIA) sont: T'ai-Wan, Corée du Sud, Singapour, Hong-Kong, Indonésie, Chine, Malaisie

6. Echanges de marchandises par principaux partenaires commerciaux

a) Chiffres en valeurs absolues

Unité: million de LUF

Pays ^{1/}	Rang		Exportations					Rang		Importations			
	1990	1997	1994	1995*	1996*	1997*	1990	1997	1994	1995*	1996*	1997*	
Total général			218 757	230 760	224 813	250 465			281 028	294 931	298 076	335 430	
Total des principaux partenaires			188 608	198 227	193 785	213 880			265 320	277 799	281 754	316 222	
Part relative (en %) des principaux partenaires			86	86	86	85			94	94	95	94	
Allemagne	1	1	61 925	65 436	63 044	66 596	2	2	82 474	87 567	86 195	94 158	
France	2	2	40 973	45 977	45 328	48 891	3	3	36 650	35 277	35 276	39 800	
Belgique	3	3	29 861	30 093	30 141	33 368	1	1	111 295	111 208	116 617	127 276	
Royaume-Uni	5	4	13 205	14 627	14 582	16 888	6	7	4 399	5 462	4 970	5 738	
Italie	6	5	10 874	11 192	11 358	13 735	5	6	6 204	6 313	7 119	7 995	
Pays-Bas	4	6	11 482	12 167	11 833	12 684	4	5	12 344	13 769	15 303	15 123	
Etats-Unis	7	7	9 603	7 286	6 181	8 774	7	4	5 992	10 935	9 316	19 513	
Espagne	9	8	3 580	4 341	4 554	5 818	13	11	1 236	1 679	1 711	1 689	
Suisse	8	9	3 732	3 739	3 514	3 680	8	9	2 961	3 158	2 845	2 969	
Autriche	11	10	3 373	3 369	3 249	3 446	12	10	1 764	2 431	2 401	1 961	

^{1/} classement en fonction des résultats à l'exportation de 1996

* chiffres provisoires

b) Part relative en % du total général

Pays ^{1/}	Exportations					Importations				
	1993	1994	1995*	1996*	1997*	1993	1994	1995*	1996*	1997*
Total général	100.0	100.0	100.0	100.0	100.0	100.0	100.0	100.0	100.0	100.0
Total des principaux partenaires	87.0	86.2	85.9	86.2	85.4	94.7	94.4	94.2	94.5	94.3
Allemagne	28.2	28.3	28.4	28.0	26.6	28.4	29.3	29.7	28.9	28.1
France	17.6	18.7	19.9	20.2	19.5	11.4	13.0	12.0	11.8	11.9
Belgique	15.4	13.7	13.0	13.4	13.3	38.6	39.6	37.7	39.1	37.9
Royaume-Uni	6.1	6.0	6.3	6.5	6.7	1.6	1.6	1.9	1.7	1.7
Pays-Bas	4.6	5.0	4.9	5.1	5.5	2.0	2.2	2.1	2.4	2.4
Italie	5.6	5.2	5.3	5.3	5.1	4.3	4.4	4.7	5.1	4.5
Etats-Unis	4.4	4.4	3.2	2.7	3.5	6.4	2.1	3.7	3.1	5.8
Espagne	1.7	1.6	1.9	2.0	2.3	0.4	0.4	0.6	0.6	0.5
Suisse	1.8	1.7	1.6	1.6	1.5	1.1	1.1	1.1	1.0	0.9
Autriche	1.6	1.5	1.5	1.4	1.4	0.5	0.6	0.8	0.8	0.6

^{1/} classement en fonction des résultats à l'exportation de 1996

* chiffres provisoires

c) Balance commerciale

Pays ^{1/}	Soldes (million de Luf)					Taux de couverture en %				
	1993	1994	1995*	1996*	1997*	1993	1994	1995*	1996*	1997*
Total général	-62 487	-62 271	-64 171	-73 263	-84 965	76.5	77.8	78.2	75.4	74.7
Total des principaux partenaires	-74 793	-76 711	-79 572	-87 969	-102 342	70.3	71.1	71.4	68.8	67.6
Allemagne	-18 279	-20 549	-22 132	-23 151	-27 561	75.8	75.1	74.7	73.1	70.7
France	5 436	4 323	10 700	10 052	9 091	117.9	111.8	130.3	128.5	122.8
Belgique	-71 359	-81 434	-81 116	-86 476	-93 908	30.5	26.8	27.1	25.8	26.2
Royaume-Uni	8 265	8 806	9 165	9 612	11 150	297.5	300.2	267.8	293.4	294.3
Pays-Bas	3 958	4 670	4 879	4 239	5 740	174.2	175.3	177.3	159.5	171.8
Italie	- 18	- 862	-1 602	-3 470	-2 439	99.8	93.0	88.4	77.3	83.9
Etats-Unis	-7 986	3 611	-3 649	-3 135	-10 739	53.1	160.3	66.6	66.4	45.0
Espagne	2 497	2 344	2 662	2 843	4 129	348.2	289.5	258.6	266.2	344.4
Suisse	832	771	581	669	711	129.0	126.0	118.4	123.5	123.9
Autriche	1 862	1 609	939	848	1 485	228.6	191.2	138.6	135.3	175.7

^{1/} classement en fonction des résultats à l'exportation de 1996

* chiffres provisoires

Résultats par chapitre

7. Commerce extérieur total: Exportations

CTCI	Divisions	1993	1994	1995	1996*	1997*
Total		203 363	218 760	230 760	224 813	250 465
0	Produits alimentaires et animaux vivants	11 054	10 790	11 531	10 301	10 991
00	Animaux vivants	1 571	1 194	1 095	997	1 074
01	Viandes et préparations de viande	686	694	966	985	992
02	Produits laitiers et oeufs d'oiseaux	3 371	3 120	3 262	3 073	3 161
03	Poissons, crustacés, mollusques	472	226	321	378	465
04	Céréales et préparations de céréales	1 172	1 172	1 186	1 025	1 085
05	Légumes et fruits	1 395	1 606	2 063	1 580	1 847
06	Sucres, préparations de sucre et miel	15	15	15	12	12
07	Café, thé, cacao, épices	1 579	1 901	1 667	1 397	1 597
08	Nourriture pour animaux	112	141	115	98	109
09	Produits et préparations alimentaires divers	680	721	844	756	651
1	Boissons et tabacs	3 554	3 066	3 202	3 513	3 866
2	Matières brutes, sauf carburants	2 005	2 720	2 527	2 262	2 679
21	Cuir et peaux, bruts	32	42	34	44	64
22	Graines et fruits oléagineux	41	66	89	99	122
23+26	Caoutchouc brut, fibres textiles et leurs déchets	63	127	112	84	82
24+25	Liège, bois, pâte à papier et leurs déchets	744	998	1 021	830	855
27	Engrais bruts	569	482	492	559	530
28	Minerais métallifères et déchets de métaux	478	929	713	572	940
29	Matières brutes d'origine animale ou végétale, N.D.A.	77	75	64	74	87
3	Energie	711	1 302	913	109	130
32	Houilles, coke et briquettes	436	994	790	6	0
33	Pétrole et produits pétroliers	260	293	107	91	107
34+35	Gaz naturel, gaz manufacturé et énergie électrique	14	16	15	11	23
4	Huiles et graisses	27	25	12	70	34
5	Produits chimiques	19 048	21 015	21 342	18 652	20 280
51+52	Produits chimiques organiques et inorganiques	842	590	651	426	328
53	Matières colorantes	219	162	143	214	305
54+55	Produits médicaux, pharmaceutiques et huiles essentielles, parfumerie	6 951	7 041	5 569	4 363	4 893
56	Engrais	794	642	767	720	697
57+58	Matières plastiques	8 930	10 338	10 999	10 375	10 817
59	Matières et produits chimiques, N.D.A.	1 312	2 242	3 214	2 555	3 240
6	Articles manufacturiers classés selon la matière première	109 975	121 045	125 403	114 836	130 298
61	Ouvrages en cuirs et pelleteries apprêtées	1	1	2	2	6
62+65	Caoutchouc manufacturé, fils, tissus et produits connexes	23 347	26 040	27 562	25 452	27 472
63+64	Ouvrages en liège et en bois; papier, carton et leurs ouvrages	2 996	3 223	3 041	5 413	7 068
66	Articles minéraux non métalliques	12 591	14 105	14 745	12 979	13 427
67	Fer et acier	57 219	61 970	61 988	53 734	63 685
68	Métaux non ferreux	6 939	8 115	9 794	9 267	10 340
69	Articles manufacturés en métal, N.D.A.	6 883	7 591	8 272	7 989	8 300
7	Machines et matériel de transport	28 319	30 616	35 875	44 097	47 721
71	Machines génératrices, moteurs, équipement	1 247	968	1 358	804	844
72	Machines pour industries particulières	3 784	4 775	4 840	5 183	4 503
73	Machines pour le travail des métaux	1 161	1 588	1 296	2 326	2 085
74	Machines et appareils industriels généraux	6 598	6 667	8 056	12 123	14 491
75	Bureautique et ordinateurs	1 187	1 137	1 636	1 010	1 437
76	Télécommunication, son, TV, vidéo	1 030	932	1 851	2 392	3 583
77	Appareils électriques	3 768	5 281	7 724	8 291	8 789
78	Véhicules routiers	9 067	8 613	8 194	10 930	11 140
79	Autre matériel de transport	476	654	920	1 038	849

7. Commerce extérieur total: Exportations (suite)

CTCI	Divisions	1993	1994	1995	1996*	1997*
8	Articles manufacturés divers	28 220	27 665	29 409	30 404	33 508
81+89	Bâtiments préfabriqués, sanitaire, chauffage, éclairage et articles manu	24 029	23 162	24 545	25 329	27 449
82	Meubles, literie, matelas, sommiers	110	114	152	114	179
83	Articles de voyage, sacs à main et similaires	106	86	81	124	150
84	Vêtements et accessoires du vêtement	741	893	888	896	1 578
85	Chaussures	161	235	179	212	226
87+88	Matériel professionnel, scientifique et de contrôle; appareils de photogr	3 074	3 175	3 565	3 729	3 925
9	Articles non classés ailleurs	450	516	546	570	958

* chiffres provisoires

7. Commerce extérieur total: Importations

Unité: million de LUF

CTCI	Divisions	1993	1994	1995	1996*	1997*
Total		265 850	281 031	294 931	298 076	335 430
0	Produits alimentaires et animaux vivants	21 441	23 784	23 526	23 987	26 028
00	Animaux vivants	839	683	570	591	523
01	Viandes et préparations de viande	3 681	3 972	3 948	4 013	4 508
02	Produits laitiers et oeufs d'oiseaux	2 333	2 515	2 601	2 654	2 981
03	Poissons, crustacés, mollusques	1 524	1 735	1 817	1 789	2 114
04	Céréales et préparations de céréales	2 235	2 406	2 461	2 629	2 742
05	Légumes et fruits	3 944	4 576	4 995	5 250	5 285
06	Sucres, préparations de sucre et miel	693	677	682	675	678
07	Café, thé, cacao, épices	3 725	4 402	3 753	3 498	4 289
08	Nourriture pour animaux	1 052	1 202	1 178	1 221	1 219
09	Produits et préparations alimentaires divers	1 415	1 616	1 522	1 666	1 689
1	Boissons et tabacs	8 194	8 276	8 130	8 414	10 165
11	Boissons	4 478	4 679	4 986	5 347	6 253
12	Tabacs	3 716	3 597	3 144	3 067	3 912
2	Matières brutes, sauf carburants	12 000	14 079	16 232	15 824	18 877
21	Cuir et peaux, bruts	2	1	1	2	0
22	Graines et fruits oléagineux	40	57	57	44	54
23+26	Caoutchouc brut, fibres textiles et leurs déchets	1 482	1 638	2 540	2 126	2 321
24+25	Liège, bois, pâte à papier et leurs déchets	979	1 032	1 103	1 306	1 971
27	Engrais bruts	2 018	2 057	2 154	2 228	2 125
28	Minerais métallifères et déchets de métaux	6 471	8 178	9 316	9 112	11 299
29	Matières brutes d'origine animale ou végétale, N.D.A	1 008	1 115	1 062	1 006	1 106
3	Energie	28 667	27 658	23 579	25 542	27 564
32	Houilles, coke et briquettes	7 319	6 506	3 442	2 556	1 578
33	Pétrole et produits pétroliers	12 412	11 785	9 989	12 713	14 677
34+35	Gaz naturel, gaz manufacturé et énergie électrique	8 936	9 368	10 148	10 274	11 309
4	Huiles et graisses	275	276	300	365	367
5	Produits chimiques	27 534	31 261	33 367	31 865	35 587
51	Produits chimiques organiques	2 967	3 175	4 326	3 740	3 828
52	Produits chimiques inorganiques	2 266	2 277	2 781	2 695	3 084
53	Matières colorantes	1 415	1 419	1 424	1 420	1 673
54	Produits médicinaux et pharmaceutiques	4 066	4 244	4 774	5 864	5 968
55	Huiles essentielles, parfumerie, cosmétiques	6 982	7 545	4 980	3 741	4 528
56	Engrais	459	672	886	793	848
57	Matières plastiques sous formes primaires	3 946	4 695	5 756	5 253	6 379
58	Matières plastiques non sous forme primaire	2 612	3 461	3 781	4 194	4 847
59	Matières et produits chimiques, N.D.A	2 821	3 774	4 660	4 165	4 430
6	Articles manufacturiers classés selon la matière première	57 235	68 075	72 559	68 645	71 658
61	Ouvrages en cuirs et pelleteries apprêtées	82	66	62	67	60
62	Caoutchouc manufacturé	2 448	2 793	3 111	3 367	2 784
63	Ouvrages en liège et en bois	2 188	2 304	2 358	2 212	2 414
64	Papier, carton et leurs ouvrages	5 670	5 979	6 205	6 335	6 476
65	Fils, tissus et produits connexes	5 959	7 077	7 329	7 194	7 531
66	Articles minéraux non métalliques	8 144	9 201	8 713	8 459	8 746
67	Fer et acier	19 819	26 499	28 252	25 026	26 279
68	Métaux non ferreux	4 706	5 261	6 616	5 757	6 994
69	Articles manufacturés en métal, N.D.A.	8 220	8 896	9 912	10 228	10 374

7. Commerce extérieur total: Importations (suite)

Unité: million de LUF

CTCI	Divisions	1993	1994	1995	1996*	1997*
7	Machines et matériel de transport	74 397	69 883	78 084	84 874	102 207
71	Machines génératrices, moteurs, équipement	1 215	1 818	1 704	1 292	1 441
72	Machines pour industries particulières	6 257	6 587	6 697	7 193	7 424
73	Machines pour le travail des métaux	2 466	3 251	3 114	3 904	3 617
74	Machines et appareils industriels généraux	8 448	10 759	10 207	11 847	13 710
75	Bureautique et ordinateurs	6 654	6 762	7 042	7 173	8 767
76	Télécommunication, son, TV, vidéo	4 481	4 965	5 462	6 008	7 816
77	Appareils électriques	8 629	9 070	10 284	11 029	12 269
78	Véhicules routiers	23 982	24 568	27 037	30 800	32 719
79	Autre matériel de transport	12 266	2 102	6 536	5 629	14 443
8	Articles manufacturés divers	34 768	36 960	38 491	37 920	42 080
81	Bâtiments préfabriqués, sanitaire, chauffage, éclairage	2 119	2 114	2 402	2 411	2 263
82	Meubles, literie, matelas, sommiers	4 766	5 524	5 331	5 422	5 613
83	Articles de voyage, sacs à main et similaires	452	447	434	501	523
84	Vêtements et accessoires du vêtement	8 268	8 512	8 139	8 339	9 547
85	Chaussures	1 488	1 658	1 467	1 622	1 717
87	Matériel professionnel, scientifique et de contrôle	2 475	2 458	2 620	2 386	2 700
88	Appareils de photographie, optique, horlogerie	2 061	2 127	2 252	2 325	2 497
89	Articles manufacturés divers	13 138	14 121	15 847	14 914	17 220
9	Articles non classés ailleurs	1 339	779	663	637	897

* chiffres provisoires

8. Commerce intra-UE: Exportations

Unité: million de LUF

CTCI	Divisions	1993	1994	1995	1996*	1997*
Total		171 905	183 772	196 639	193 112	211 160
0	Produits alimentaires et animaux vivants	10 859	10 650	11 369	10 144	10 830
00	Animaux vivants	1 571	1 193	1 095	997	1 074
01	Viandes et préparations de viande	686	693	962	983	978
02	Produits laitiers et oeufs d'oiseaux	3 331	3 093	3 235	3 068	3 152
03	Poissons, crustacés, mollusques	389	197	304	377	463
04	Céréales et préparations de céréales	1 155	1 160	1 171	982	1 058
05	Légumes et fruits	1 355	1 557	1 973	1 487	1 754
06	Sucres, préparations de sucre et miel	15	15	15	11	12
07	Café, thé, cacao, épices	1 578	1 900	1 665	1 392	1 585
08	Nourriture pour animaux	111	141	114	98	106
09	Produits et préparations alimentaires divers	666	701	836	749	647
1	Boissons et tabacs	3 435	3 033	3 179	3 215	3 566
2	Matières brutes, sauf carburants	1 975	2 699	2 478	2 224	2 632
21	Cuir et peaux, bruts	32	42	34	44	64
22	Graines et fruits oléagineux	41	66	89	99	122
23+26	Caoutchouc brut, fibres textiles et leurs déchets	57	127	111	69	74
24+25	Liège, bois, pâte à papier et leurs déchets	744	996	1 003	824	854
27	Engrais bruts	565	478	484	552	516
28	Minerais métallifères et déchets de métaux	460	921	698	568	929
29	Matières brutes d'origine animale ou végétale, N.D.A.	76	70	59	67	73
3	Energie	703	1 296	900	105	127
32	Houilles, coke et briquettes	436	994	790	6	0
33	Pétrole et produits pétroliers	253	286	95	88	104
34+35	Gaz naturel, gaz manufacturé et énergie électrique	14	16	15	11	23
4	Huiles et graisses	27	25	12	67	34
5	Produits chimiques	17 255	18 736	19 454	16 237	18 061
51+52	Produits chimiques organiques et inorganiques	828	571	638	403	298
53	Matières colorantes	178	140	135	194	273
54+55	Produits médicinaux, pharmaceutiques et huiles essentielles, parfumerie	6 785	6 987	5 501	4 282	4 837
56	Engrais	739	589	757	711	691
57+58	Matières plastiques	7 524	8 401	9 361	8 447	8 936
59	Matières et produits chimiques, N.D.A.	1 202	2 048	3 061	2 199	3 026
6	Articles manufacturiers classés selon la matière première	87 317	96 680	103 017	95 990	105 779
61	Ouvrages en cuir et pelleteries apprêtées	1	0	1	2	5
62+65	Caoutchouc manufacturé, fils, tissus et produits connexes	17 458	19 044	22 252	21 113	21 754
63+64	Ouvrages en liège et en bois; papier, carton et leurs ouvrages	2 919	3 150	3 001	5 223	6 712
66	Articles minéraux non métalliques	11 464	12 878	13 459	12 137	12 403
67	Fer et acier	44 276	48 562	49 080	43 734	50 568
68	Métaux non ferreux	6 145	7 232	8 779	7 653	7 906
69	Articles manufacturés en métal, N.D.A.	5 055	5 814	6 445	6 129	6 431
7	Machines et matériel de transport	23 824	25 556	29 493	37 012	39 840
71	Machines génératrices, moteurs, équipement	1 132	881	1 257	734	720
72	Machines pour industries particulières	2 507	3 224	3 540	3 820	3 341
73	Machines pour le travail des métaux	1 069	1 446	1 237	2 151	2 001
74	Machines et appareils industriels généraux	4 693	4 661	4 676	8 236	9 861
75	Bureautique et ordinateurs	1 081	930	1 352	868	1 291
76	Télécommunication, son, TV, vidéo	927	852	1 740	2 333	3 284
77	Appareils électriques	3 216	4 658	6 834	7 197	7 823
78	Véhicules routiers	8 765	8 312	8 008	10 746	10 878
79	Autre matériel de transport	434	592	849	927	640

8. Commerce intra-UE: Exportations (suite)

Unité: million de LUF

CTCI	Divisions	1993	1994	1995	1996*	1997*
8	Articles manufacturés divers	26 078	24 593	26 224	27 632	29 389
81+89	Bâtiments préfabriqués, sanitaire, chauffage, éclairage et articles manu	22 190	20 485	21 740	22 921	23 924
82	Meubles, literie, matelas, sommiers	103	99	137	103	161
83	Articles de voyage, sacs à main et similaires	104	82	75	122	148
84	Vêtements et accessoires du vêtement	721	850	872	886	1 350
85	Chaussures	159	228	176	203	225
87+88	Matériel professionnel, scientifique et de contrôle; appareils de photogr	2 801	2 849	3 223	3 396	3 581
9	Articles non classés ailleurs	431	504	512	486	901

* chiffres provisoires

8. Commerce intra-UE: Importations

Unité: million de LUF

CTCI	Divisions	1993	1994	1995	1996*	1997*
Total		236 662	261 662	267 658	272 739	297 762
0	Produits alimentaires et animaux vivants	20 475	22 695	22 226	22 667	24 798
00	Animaux vivants	838	681	570	591	518
01	Viandes et préparations de viande	3 668	3 959	3 938	4 010	4 500
02	Produits laitiers et oeufs d'oiseaux	2 214	2 382	2 464	2 536	2 881
03	Poissons, crustacés, mollusques	1 276	1 470	1 519	1 573	1 773
04	Céréales et préparations de céréales	2 227	2 394	2 450	2 598	2 652
05	Légumes et fruits	3 434	3 985	4 225	4 389	4 689
06	Sucres, préparations de sucre et miel	691	674	680	673	677
07	Café, thé, cacao, épices	3 696	4 370	3 728	3 460	4 257
08	Nourriture pour animaux	1 040	1 191	1 173	1 216	1 215
09	Produits et préparations alimentaires divers	1 390	1 589	1 480	1 623	1 635
1	Boissons et tabacs	7 834	7 917	7 697	8 022	9 751
11	Boissons	4 444	4 641	4 950	5 301	6 208
12	Tabacs	3 390	3 277	2 747	2 721	3 544
2	Matières brutes, sauf carburants	10 668	12 415	14 164	14 187	16 951
21	Cuir et peaux, bruts	2	1	1	1	0
22	Graines et fruits oléagineux	40	56	27	43	36
23+26	Caoutchouc brut, fibres textiles et leurs déchets	798	593	876	806	824
24+25	Liège, bois, pâte à papier et leurs déchets	966	1 024	1 095	1 299	1 961
27	Engrais bruts	1 992	2 024	2 100	2 204	2 100
28	Minerais métallifères et déchets de métaux	5 878	7 611	9 008	8 832	10 935
29	Matières brutes d'origine animale ou végétale, N.D.A.	992	1 107	1 058	1 002	1 096
3	Energie	28 436	27 466	23 545	25 539	27 546
32	Houilles, coke et briquettes	7 106	6 335	3 425	2 556	1 563
33	Pétrole et produits pétroliers	12 394	11 763	9 972	12 710	14 674
34+35	Gaz naturel, gaz manufacturé et énergie électrique	8 936	9 368	10 148	10 274	11 309
4	Huiles et graisses	272	274	300	365	367
5	Produits chimiques	25 551	29 327	31 765	30 180	33 668
51	Produits chimiques organiques	2 781	2 954	4 268	3 670	3 740
52	Produits chimiques inorganiques	1 879	2 003	2 637	2 463	2 832
53	Matières colorantes	1 395	1 405	1 414	1 400	1 608
54	Produits médicinaux et pharmaceutiques	4 035	4 202	4 741	5 831	5 943
55	Huiles essentielles, parfumerie, cosmétiques	6 952	7 511	4 938	3 702	4 477
56	Engrais	454	672	886	793	848
57	Matières plastiques sous formes primaires	3 703	4 441	5 543	5 025	6 185
58	Matières plastiques non sous forme primaire	1 833	2 609	3 034	3 514	4 008
59	Matières et produits chimiques, N.D.A.	2 518	3 531	4 303	3 781	4 027
6	Articles manufacturiers classés selon la matière première	52 877	63 482	68 025	64 425	67 535
61	Ouvrages en cuirs et pelleteries apprêtées	80	64	58	62	58
62	Caoutchouc manufacturé	2 014	2 298	2 650	2 932	2 329
63	Ouvrages en liège et en bois	2 149	2 266	2 281	2 184	2 387
64	Papier, carton et leurs ouvrages	5 579	5 919	6 105	6 226	6 405
65	Fils, tissus et produits connexes	4 793	5 942	6 267	6 021	6 430
66	Articles minéraux non métalliques	7 268	8 404	8 001	7 907	8 325
67	Fer et acier	19 192	25 707	27 485	24 547	25 827
68	Métaux non ferreux	4 210	4 618	6 081	5 259	6 470
69	Articles manufacturés en métal, N.D.A.	7 591	8 263	9 097	9 287	9 304

8. Commerce intra-UE: Importations (suite)

Unité: million de LUF

CTCI	Divisions	1993	1994	1995	1996*	1997*
7	Machines et matériel de transport	57 530	63 489	65 516	73 159	79 605
71	Machines génératrices, moteurs, équipement	1 080	1 670	1 451	1 038	1 076
72	Machines pour industries particulières	5 055	4 934	5 109	5 652	6 127
73	Machines pour le travail des métaux	2 423	3 175	2 994	3 701	3 492
74	Machines et appareils industriels généraux	7 660	9 736	9 221	10 445	11 298
75	Bureautique et ordinateurs	6 359	6 455	6 435	6 674	8 136
76	Télécommunication, son, TV, vidéo	3 670	4 013	4 743	5 421	7 214
77	Appareils électriques	7 224	7 563	7 619	8 588	9 279
78	Véhicules routiers	23 324	24 094	26 550	30 159	32 057
79	Autre matériel de transport	735	1 849	1 394	1 482	925
8	Articles manufacturés divers	31 683	33 818	33 796	33 588	36 708
81	Bâtiments préfabriqués, sanitaire, chauffage, éclairage	1 918	1 861	1 862	2 090	2 105
82	Meubles, literie, matelas, sommiers	4 687	5 402	5 248	5 328	5 520
83	Articles de voyage, sacs à main et similaires	374	370	379	411	424
84	Vêtements et accessoires du vêtement	7 840	8 073	7 783	7 828	8 596
85	Chaussures	1 471	1 643	1 455	1 610	1 704
87	Matériel professionnel, scientifique et de contrôle	2 057	2 189	2 214	2 114	2 404
88	Appareils de photographie, optique, horlogerie	1 718	1 867	1 785	1 908	2 192
89	Articles manufacturés divers	11 617	12 413	13 070	12 299	13 763
9	Articles non classés ailleurs	1 336	778	625	607	833

* chiffres provisoires

9. Commerce extra-UE: Exportations

Unité: million de LUF

CTCI	Divisions	1993	1994	1995	1996*	1997*
Total		31 458	34 988	34 121	31 701	39 305
0	Produits alimentaires et animaux vivants	195	140	162	157	161
00	Animaux vivants	0	0	0	0	0
01	Viandes et préparations de viande	0	0	4	2	14
02	Produits laitiers et oeufs d'oiseaux	40	27	27	5	8
03	Poissons, crustacés, mollusques	83	30	17	2	1
04	Céréales et préparations de céréales	17	13	15	43	26
05	Légumes et fruits	40	49	90	92	93
06	Sucres, préparations de sucre et miel	0	0	0	0	0
07	Café, thé, cacao, épices	0	0	2	5	12
08	Nourriture pour animaux	0	0	0	0	2
09	Produits et préparations alimentaires divers	14	21	7	7	3
1	Boissons et tabacs	119	33	22	298	300
2	Matières brutes, sauf carburants	30	20	49	38	48
21	Cuirs et peaux, bruts	0	0	0	0	0
22	Graines et fruits oléagineux	0	0	0	0	0
23+26	Caoutchouc brut, fibres textiles et leurs déchets	6	1	1	15	8
24+25	Liège, bois, pâte à papier et leurs déchets	0	3	18	5	1
27	Engrais bruts	3	3	8	8	14
28	Minerais métallifères et déchets de métaux	18	9	15	3	11
29	Matières brutes d'origine animale ou végétale, N.D.A	2	5	6	7	14
3	Energie	7	7	13	3	2
32	Houilles, coke et briquettes	0	0	0	0	0
33	Pétrole et produits pétroliers	7	7	13	3	2
34+35	Gaz naturel, gaz manufacturé et énergie électrique	0	0	0	0	0
4	Huiles et graisses	0	0	0	3	0
5	Produits chimiques	1 793	2 280	1 889	2 415	2 219
51+52	Produits chimiques organiques et inorganiques	13	19	13	22	30
53	Matières colorantes	41	22	8	20	32
54+55	Produits médicinaux, pharmaceutiques et huiles essentielles, parfumerie	166	54	67	80	56
56	Engrais	55	53	10	9	6
57+58	Matières plastiques	1 406	1 938	1 638	1 928	1 881
59	Matières et produits chimiques, N.D.A	111	194	153	355	214
6	Articles manufacturiers classés selon la matière première	22 658	24 364	22 385	18 846	24 518
61	Ouvrages en cuirs et pelleteries apprêtées	0	1	1	0	1
62+65	Caoutchouc manufacturé, fils, tissus et produits connexes	5 889	6 996	5 310	4 339	5 718
63+64	Ouvrages en liège et en bois; papier, carton et leurs ouvrages	77	73	40	190	356
66	Articles minéraux non métalliques	1 127	1 227	1 286	843	1 023
67	Fer et acier	12 943	13 408	12 908	9 999	13 117
68	Métaux non ferreux	794	884	1 014	1 614	2 434
69	Articles manufacturés en métal, N.D.A.	1 828	1 776	1 827	1 861	1 869
7	Machines et matériel de transport	4 495	5 059	6 382	7 085	7 881
71	Machines génératrices, moteurs, équipement	115	87	100	69	124
72	Machines pour industries particulières	1 276	1 551	1 300	1 363	1 162
73	Machines pour le travail des métaux	92	142	60	175	83
74	Machines et appareils industriels généraux	1 904	2 006	3 380	3 887	4 630
75	Bureautique et ordinateurs	106	208	283	142	146
76	Télécommunication, son, TV, vidéo	103	80	111	60	299
77	Appareils électriques	552	623	890	1 095	966
78	Véhicules routiers	302	301	186	184	262
79	Autre matériel de transport	43	62	70	110	209

9. Commerce extra-UE: Exportations (suite)

Unité: million de LUF

CTCI	Divisions	1993	1994	1995	1996*	1997*
8	Articles manufacturés divers	2 143	3 072	3 186	2 772	4 119
81+89	Bâtiments préfabriqués, sanitaire, chauffage, éclairage et articles manu	1 839	2 677	2 805	2 408	3 526
82	Meubles, literie, matelas, sommiers	7	15	14	11	19
83	Articles de voyage, sacs à main et similaires	2	4	6	2	2
84	Vêtements et accessoires du vêtement	20	43	16	10	228
85	Chaussures	1	6	3	9	1
87+88	Matériel professionnel, scientifique et de contrôle; appareils de photogr	273	326	341	333	344
9	Articles non classés ailleurs	18	12	34	84	57

* chiffres provisoires

9. Commerce extra-UE: Importations

Unité: million de LUF

CTCI	Divisions	1993	1994	1995	1996*	1997*
Total		29 188	19 369	27 273	25 337	37 668
0	Produits alimentaires et animaux vivants	966	1 089	1 300	1 320	1 230
00	Animaux vivants	1	2	1	0	4
01	Viandes et préparations de viande	13	13	9	3	8
02	Produits laitiers et oeufs d'oiseaux	119	133	137	119	101
03	Poissons, crustacés, mollusques	248	265	298	217	340
04	Céréales et préparations de céréales	8	12	11	31	90
05	Légumes et fruits	510	591	771	861	596
06	Sucres, préparations de sucre et miel	1	2	1	2	1
07	Café, thé, cacao, épices	29	32	25	38	32
08	Nourriture pour animaux	12	11	5	5	4
09	Produits et préparations alimentaires divers	24	27	42	43	53
1	Boissons et tabacs	360	359	433	393	414
11	Boissons	34	39	36	46	46
12	Tabacs	326	320	397	347	368
2	Matières brutes, sauf carburants	1 333	1 664	2 069	1 637	1 926
21	Cuir et peaux, bruts	0	0	0	0	0
22	Graines et fruits oléagineux	0	2	31	1	18
23+26	Caoutchouc brut, fibres textiles et leurs déchets	684	1 045	1 664	1 320	1 498
24+25	Liège, bois, pâte à papier et leurs déchets	13	9	8	7	11
27	Engrais bruts	26	33	54	24	24
28	Minerais métallifères et déchets de métaux	593	567	308	280	365
29	Matières brutes d'origine animale ou végétale, N.D.A	16	9	4	5	11
3	Energie	231	192	34	3	18
32	Houilles, coke et briquettes	213	170	17	0	15
33	Pétrole et produits pétroliers	18	21	17	3	3
34+35	Gaz naturel, gaz manufacturé et énergie électrique	0	0	0	0	0
4	Huiles et graisses	4	2	0	0	0
5	Produits chimiques	1 983	1 933	1 603	1 685	1 918
51	Produits chimiques organiques	186	221	58	70	88
52	Produits chimiques inorganiques	387	274	144	232	253
53	Matières colorantes	20	13	9	20	65
54	Produits médicaux et pharmaceutiques	31	42	32	33	25
55	Huiles essentielles, parfumerie, cosmétiques	30	34	42	39	51
56	Engrais	5	0	0	0	1
57	Matières plastiques sous formes primaires	243	255	213	228	194
58	Matières plastiques non sous forme primaire	778	851	746	680	840
59	Matières et produits chimiques, N.D.A	303	243	357	383	403
6	Articles manufacturiers classés selon la matière première	4 358	4 594	4 534	4 220	4 124
61	Ouvrages en cuirs et pelleteries apprêtées	2	2	4	5	3
62	Caoutchouc manufacturé	434	495	461	435	455
63	Ouvrages en liège et en bois	39	38	77	28	27
64	Papier, carton et leurs ouvrages	90	59	100	108	71
65	Fils, tissus et produits connexes	1 166	1 134	1 062	1 173	1 102
66	Articles minéraux non métalliques	876	797	712	552	420
67	Fer et acier	626	792	767	479	452
68	Métaux non ferreux	496	644	535	498	524
69	Articles manufacturés en métal, N.D.A.	628	633	814	941	1 070

9. Commerce extra-UE: Importations (suite)

Unité: million de LUF

CTCI	Divisions	1993	1994	1995	1996*	1997*
7	Machines et matériel de transport	16 867	6 394	12 568	11 715	22 603
71	Machines génératrices, moteurs, équipement	135	148	253	254	365
72	Machines pour industries particulières	1 202	1 653	1 588	1 541	1 298
73	Machines pour le travail des métaux	43	76	120	203	125
74	Machines et appareils industriels généraux	788	1 023	986	1 402	2 412
75	Bureautique et ordinateurs	295	307	607	499	631
76	Télécommunication, son, TV, vidéo	811	953	719	587	602
77	Appareils électriques	1 405	1 507	2 665	2 442	2 991
78	Véhicules routiers	658	474	488	640	661
79	Autre matériel de transport	11 531	253	5 142	4 147	13 519
8	Articles manufacturés divers	3 085	3 141	4 695	4 333	5 372
81	Bâtiments préfabriqués, sanitaire, chauffage, éclairage	201	253	541	321	158
82	Meubles, literie, matelas, sommiers	79	121	82	94	92
83	Articles de voyage, sacs à main et similaires	78	77	55	89	99
84	Vêtements et accessoires du vêtement	428	439	356	511	951
85	Chaussures	17	15	11	12	13
87	Matériel professionnel, scientifique et de contrôle	417	268	406	273	296
88	Appareils de photographie, optique, horlogerie	343	260	467	417	305
89	Articles manufacturés divers	1 521	1 708	2 777	2 615	3 456
9	Articles non classés ailleurs	3	1	39	30	64

* chiffres provisoires

10. Commerce avec l'Allemagne: Exportations

Unité: million de LUF

CTCI	Divisons	1993	1994	1995	1996*	1997*
Total		57 323	61 925	65 436	63 044	66 596
0	Produits alimentaires et animaux vivants	2 706	2 636	3 160	2 802	2 704
00	Animaux vivants	347	238	251	231	131
01	Viandes et préparations de viande	39	58	112	121	98
02	Produits laitiers et oeufs d'oiseaux	1 022	927	989	1 039	1 059
03	Poissons, crustacés, mollusques	42	30	39	82	54
04	Céréales et préparations de céréales	422	547	542	429	316
05	Légumes et fruits	646	635	987	739	927
06	Sucres, préparations de sucre et miel	1	1	3	0	0
07	Café, thé, cacao, épices	32	25	42	22	35
08	Nourriture pour animaux	16	23	20	26	24
09	Produits et préparations alimentaires divers	138	152	175	112	60
1	Boissons et tabacs	949	922	937	1 106	1 250
2	Matières brutes, sauf carburants	624	786	846	654	692
21	Cuir et peaux, bruts	19	25	20	21	41
22	Graines et fruits oléagineux	14	40	50	57	60
23+26	Caoutchouc brut, fibres textiles et leurs déchets	19	5	2	3	1
24+25	Liège, bois, pâte à papier et leurs déchets	258	387	415	339	298
27	Engrais bruts	222	199	116	138	100
28	Minerais métallifères et déchets de métaux	70	115	231	79	182
29	Matières brutes d'origine animale ou végétale, N.D.A.	23	15	12	17	11
3	Energie	567	1 177	833	40	53
32	Houilles, coke et briquettes	436	994	790	0	0
33	Pétrole et produits pétroliers	130	183	42	40	53
34+35	Gaz naturel, gaz manufacturé et énergie électrique	0	0	1	0	0
4	Huiles et graisses	3	5	1	1	1
5	Produits chimiques	7 336	7 090	6 911	6 363	6 897
51+52	Produits chimiques organiques et inorganiques	448	164	129	124	131
53	Matières colorantes	48	28	20	34	86
54+55	Produits médicinaux, pharmaceutiques et huiles essentielles, parfumerie	2 606	1 919	1 334	1 709	2 094
56	Engrais	325	324	226	249	269
57+58	Matières plastiques	3 434	3 736	3 665	3 249	3 095
59	Matières et produits chimiques, N.D.A.	476	919	1 539	997	1 223
6	Articles manufacturiers classés selon la matière première	28 534	32 257	34 816	32 466	35 986
61	Ouvrages en cuir et pelleteries apprêtées	0	0	0	0	0
62+65	Caoutchouc manufacturé, fils, tissus et produits connexes	6 108	6 501	8 107	8 408	9 371
63+64	Ouvrages en liège et en bois; papier, carton et leurs ouvrages	825	974	712	1 212	1 892
66	Articles minéraux non métalliques	5 129	6 432	6 722	5 761	5 820
67	Fer et acier	12 514	13 601	13 878	12 002	13 860
68	Métaux non ferreux	1 999	2 367	2 895	2 691	2 636
69	Articles manufacturés en métal, N.D.A.	1 959	2 382	2 501	2 392	2 408
7	Machines et matériel de transport	8 128	8 321	9 235	11 537	11 051
71	Machines génératrices, moteurs, équipement	489	320	519	200	190
72	Machines pour industries particulières	921	888	1 131	1 027	1 067
73	Machines pour le travail des métaux	193	293	130	406	401
74	Machines et appareils industriels généraux	1 731	1 606	1 990	2 970	2 846
75	Bureautique et ordinateurs	140	125	237	159	96
76	Télécommunication, son, TV, vidéo	338	179	735	869	451
77	Appareils électriques	1 111	2 008	2 634	2 365	3 081
78	Véhicules routiers	3 123	2 831	1 731	3 366	2 902
79	Autre matériel de transport	82	70	128	173	18

10. Commerce avec l'Allemagne: Exportations (suite)

Unité: million de LUF

CTCI	Divisions	1993	1994	1995	1996*	1997*
8	Articles manufacturés divers	8 270	8 337	8 311	7 774	7 313
81+89	Bâtiments préfabriqués, sanitaire, chauffage, éclairage et articles manu	6 929	6 960	6 941	6 343	5 707
82	Meubles, literie, matelas, sommiers	22	18	24	25	35
83	Articles de voyage, sacs à main et similaires	51	41	43	92	98
84	Vêtements et accessoires du vêtement	242	351	315	270	386
85	Chaussures	10	5	2	22	35
87+88	Matériel professionnel, scientifique et de contrôle; appareils de photogr	1 016	962	985	1 023	1 051
9	Articles non classés ailleurs	206	394	385	300	649

* chiffres provisoires

10. Commerce avec l'Allemagne: Importations

Unité: million de LUF

CTCI	Divisions	1993	1994	1995	1996*	1997*
Total		75 602	82 474	87 567	86 195	94 158
0	Produits alimentaires et animaux vivants	4 802	5 491	5 077	4 924	5 639
00	Animaux vivants	138	116	101	130	127
01	Viandes et préparations de viande	237	242	258	316	383
02	Produits laitiers et oeufs d'oiseaux	324	353	477	371	388
03	Poissons, crustacés, mollusques	112	117	142	142	168
04	Céréales et préparations de céréales	599	646	644	680	688
05	Légumes et fruits	425	422	575	526	471
06	Sucres, préparations de sucre et miel	86	83	97	95	101
07	Café, thé, cacao, épices	2 307	2 910	2 287	2 098	2 758
08	Nourriture pour animaux	165	185	187	179	170
09	Produits et préparations alimentaires divers	408	417	309	386	386
1	Boissons et tabacs	563	520	551	575	708
11	Boissons	369	305	318	366	474
12	Tabacs	194	215	233	208	234
2	Matières brutes, sauf carburants	4 072	5 063	6 765	7 159	9 471
21	Cuir et peaux, bruts	0	0	0	0	0
22	Graines et fruits oléagineux	10	15	9	11	13
23+26	Caoutchouc brut, fibres textiles et leurs déchets	222	103	130	142	173
24+25	Liège, bois, pâte à papier et leurs déchets	386	360	405	490	798
27	Engrais bruts	597	505	491	553	533
28	Minerais métallifères et déchets de métaux	2 668	3 848	5 501	5 751	7 725
29	Matières brutes d'origine animale ou végétale, N.D.A	190	231	229	213	229
3	Energie	9 475	8 966	7 129	6 564	6 498
32	Houilles, coke et briquettes	3 287	2 792	932	151	76
33	Pétrole et produits pétroliers	1 068	984	948	1 185	1 183
34+35	Gaz naturel, gaz manufacturé et énergie électrique	5 120	5 190	5 248	5 227	5 239
4	Huiles et graisses	38	37	47	55	56
5	Produits chimiques	6 816	8 031	10 278	8 944	9 930
51	Produits chimiques organiques	928	1 196	2 231	1 033	1 453
52	Produits chimiques inorganiques	757	861	1 243	1 273	1 303
53	Matières colorantes	713	683	711	673	733
54	Produits médicinaux et pharmaceutiques	646	631	608	645	636
55	Huiles essentielles, parfumerie, cosmétiques	487	488	440	443	489
56	Engrais	109	249	380	354	336
57	Matières plastiques sous formes primaires	1 481	1 555	1 707	1 868	2 321
58	Matières plastiques non sous forme primaire	785	1 031	1 088	1 433	1 216
59	Matières et produits chimiques, N.D.A	910	1 337	1 870	1 222	1 443
6	Articles manufacturiers classés selon la matière première	14 942	16 773	19 343	18 242	19 516
61	Ouvrages en cuirs et pelleteries apprêtées	19	14	14	18	16
62	Caoutchouc manufacturé	582	704	868	1 213	821
63	Ouvrages en liège et en bois	1 060	1 085	1 108	1 110	1 153
64	Papier, carton et leurs ouvrages	1 433	1 416	1 443	1 530	1 576
65	Fils, tissus et produits connexes	2 001	2 480	2 075	2 037	2 233
66	Articles minéraux non métalliques	2 500	3 134	3 125	3 050	3 272
67	Fer et acier	2 113	2 633	4 998	3 521	4 146
68	Métaux non ferreux	1 781	1 608	1 874	1 871	2 017
69	Articles manufacturés en métal, N.D.A.	3 455	3 698	3 837	3 892	4 282

10. Commerce avec l'Allemagne: Importations (suite)

Unité: million de LUF

CTCI	Divisions	1993	1994	1995	1996*	1997*
7	Machines et matériel de transport	20 610	23 277	24 166	27 290	29 045
71	Machines génératrices, moteurs, équipement	404	532	572	420	410
72	Machines pour industries particulières	2 050	2 083	2 520	2 324	2 496
73	Machines pour le travail des métaux	1 015	1 712	1 056	1 032	811
74	Machines et appareils industriels généraux	3 454	4 643	4 119	4 741	5 631
75	Bureautique et ordinateurs	981	1 257	923	1 018	1 197
76	Télécommunication, son, TV, vidéo	1 316	1 307	1 938	2 184	1 908
77	Appareils électriques	3 912	3 920	3 839	4 090	4 675
78	Véhicules routiers	7 377	7 503	8 831	11 089	11 672
79	Autre matériel de transport	101	320	369	392	244
8	Articles manufacturés divers	13 682	13 880	13 775	12 137	12 763
81	Bâtiments préfabriqués, sanitaire, chauffage, éclairage	877	834	877	832	745
82	Meubles, literie, matelas, sommiers	2 361	2 568	2 568	2 549	2 585
83	Articles de voyage, sacs à main et similaires	115	106	104	97	87
84	Vêtements et accessoires du vêtement	3 106	3 142	2 960	2 824	2 923
85	Chaussures	548	590	473	412	401
87	Matériel professionnel, scientifique et de contrôle	868	973	988	913	979
88	Appareils de photographie, optique, horlogerie	540	510	553	556	574
89	Articles manufacturés divers	5 266	5 158	5 252	3 954	4 470
9	Articles non classés ailleurs	601	436	437	306	532

* chiffres provisoires

11. Commerce avec la France: Exportations

Unité: million de LUF

CTCI	Divisions	1993	1994	1995	1996*	1997*
Total		35 730	40 973	45 977	45 328	48 891
0	Produits alimentaires et animaux vivants	2 853	2 726	3 033	2 712	2 786
00	Animaux vivants	373	375	330	184	150
01	Viandes et préparations de viande	190	178	332	316	313
02	Produits laitiers et oeufs d'oiseaux	1 342	1 322	1 293	1 146	1 098
03	Poissons, crustacés, mollusques	88	54	100	113	147
04	Céréales et préparations de céréales	175	161	220	176	250
05	Légumes et fruits	292	233	279	295	364
06	Sucres, préparations de sucre et miel	0	1	1	0	0
07	Café, thé, cacao, épices	41	49	49	43	51
08	Nourriture pour animaux	16	18	12	10	11
09	Produits et préparations alimentaires divers	335	336	417	427	402
1	Boissons et tabacs	545	454	498	474	518
2	Matières brutes, sauf carburants	438	940	678	592	698
21	Cuir et peaux, bruts	1	0	4	5	2
22	Graines et fruits oléagineux	15	26	39	38	54
23+26	Caoutchouc brut, fibres textiles et leurs déchets	3	45	34	4	2
24+25	Liège, bois, pâte à papier et leurs déchets	46	137	185	105	136
27	Engrais bruts	101	130	192	173	183
28	Minerais métallifères et déchets de métaux	255	588	211	257	307
29	Matières brutes d'origine animale ou végétale, N.D.A.	17	14	14	11	15
3	Energie	24	24	28	15	12
32	Houilles, coke et briquettes	0	0	0	0	0
33	Pétrole et produits pétroliers	10	9	14	4	6
34+35	Gaz naturel, gaz manufacturé et énergie électrique	14	15	13	11	7
4	Huiles et graisses	9	7	5	24	26
5	Produits chimiques	2 231	2 625	2 961	2 693	2 916
51+52	Produits chimiques organiques et inorganiques	261	278	325	145	20
53	Matières colorantes	46	51	43	47	54
54+55	Produits médicinaux, pharmaceutiques et huiles essentielles, parfumerie	914	866	937	1 069	1 100
56	Engrais	150	89	232	309	280
57+58	Matières plastiques	791	942	935	822	1 194
59	Matières et produits chimiques, N.D.A.	69	400	490	301	268
6	Articles manufacturiers classés selon la matière première	19 014	23 082	26 162	24 141	25 720
61	Ouvrages en cuir et pelleteries apprêtées	0	0	0	0	3
62+65	Caoutchouc manufacturé, fils, tissus et produits connexes	2 741	3 017	3 313	2 924	3 075
63+64	Ouvrages en liège et en bois; papier, carton et leurs ouvrages	439	329	532	824	1 058
66	Articles minéraux non métalliques	2 238	1 937	2 144	1 968	1 992
67	Fer et acier	11 327	14 903	17 076	15 582	16 941
68	Métaux non ferreux	1 185	1 631	1 747	1 551	1 388
69	Articles manufacturés en métal, N.D.A.	1 084	1 265	1 349	1 292	1 263
7	Machines et matériel de transport	4 835	5 481	6 769	8 582	8 890
71	Machines génératrices, moteurs, équipement	179	143	133	127	131
72	Machines pour industries particulières	377	699	773	880	641
73	Machines pour le travail des métaux	614	920	906	1 120	937
74	Machines et appareils industriels généraux	790	675	726	1 942	2 629
75	Bureautique et ordinateurs	71	29	213	66	89
76	Télécommunication, son, TV, vidéo	239	235	353	483	580
77	Appareils électriques	405	458	690	563	539
78	Véhicules routiers	1 981	2 059	2 804	3 171	3 198
79	Autre matériel de transport	178	264	171	231	147

11. Commerce avec la France: Exportations (suite)

Unité: million de LUF

CTCI	Divisions	1993	1994	1995	1996*	1997*
8	Articles manufacturés divers	5 763	5 625	5 836	6 070	7 299
81+89	Bâtiments préfabriqués, sanitaire, chauffage, éclairage et articles manu	5 078	4 926	4 989	5 107	6 189
82	Meubles, literie, matelas, sommiers	13	14	9	14	38
83	Articles de voyage, sacs à main et similaires	6	3	7	4	7
84	Vêtements et accessoires du vêtement	46	55	52	96	260
85	Chaussures	14	24	24	22	34
87+88	Matériel professionnel, scientifique et de contrôle; appareils de photogr	607	603	756	826	770
9	Articles non classés ailleurs	18	8	7	26	25

* chiffres provisoires

11. Commerce avec la France: Importations

Unité: million de LUF

CTCI	Divisions	1993	1994	1995	1996*	1997*
Total		30 294	36 650	35 277	35 276	39 800
0	Produits alimentaires et animaux vivants	3 200	3 442	3 479	3 590	4 188
00	Animaux vivants	115	134	115	140	184
01	Viandes et préparations de viande	816	838	842	866	982
02	Produits laitiers et oeufs d'oiseaux	581	563	494	500	520
03	Poissons, crustacés, mollusques	223	255	286	354	507
04	Céréales et préparations de céréales	586	618	666	598	688
05	Légumes et fruits	527	652	676	781	901
06	Sucres, préparations de sucre et miel	51	24	17	16	22
07	Café, thé, cacao, épices	52	39	83	87	108
08	Nourriture pour animaux	33	32	44	55	80
09	Produits et préparations alimentaires divers	215	288	256	193	196
1	Boissons et tabacs	1 568	1 454	1 495	1 603	1 742
11	Boissons	1 541	1 442	1 491	1 594	1 699
12	Tabacs	27	12	3	9	43
2	Matières brutes, sauf carburants	2 812	2 972	2 624	2 475	2 717
21	Cuirs et peaux, bruts	0	0	0	0	0
22	Graines et fruits oléagineux	3	23	5	3	3
23+26	Caoutchouc brut, fibres textiles et leurs déchets	114	99	144	167	138
24+25	Liège, bois, pâte à papier et leurs déchets	165	187	164	207	267
27	Engrais bruts	674	777	822	873	819
28	Minerais métallifères et déchets de métaux	1 731	1 821	1 446	1 185	1 414
29	Matières brutes d'origine animale ou végétale, N.D.A	124	64	43	40	76
3	Energie	541	922	1 033	1 304	1 468
32	Houilles, coke et briquettes	8	6	53	2	4
33	Pétrole et produits pétroliers	221	581	685	840	1 054
34+35	Gaz naturel, gaz manufacturé et énergie électrique	312	335	296	462	410
4	Huiles et graisses	40	33	14	29	30
5	Produits chimiques	4 871	5 828	4 470	3 326	4 400
51	Produits chimiques organiques	163	312	385	459	451
52	Produits chimiques inorganiques	136	188	114	196	514
53	Matières colorantes	209	287	274	249	193
54	Produits médicinaux et pharmaceutiques	257	258	249	212	217
55	Huiles essentielles, parfumerie, cosmétiques	3 010	3 125	1 731	780	1 237
56	Engrais	16	24	37	27	24
57	Matières plastiques sous formes primaires	719	1 123	1 118	810	970
58	Matières plastiques non sous forme primaire	166	186	157	183	404
59	Matières et produits chimiques, N.D.A	195	325	407	411	390
6	Articles manufacturiers classés selon la matière première	9 289	12 196	11 870	11 782	12 036
61	Ouvrages en cuirs et pelleteries apprêtées	5	4	3	3	6
62	Caoutchouc manufacturé	252	353	386	426	344
63	Ouvrages en liège et en bois	322	312	306	270	350
64	Papier, carton et leurs ouvrages	909	1 051	1 366	1 413	1 284
65	Fils, tissus et produits connexes	372	453	594	558	707
66	Articles minéraux non métalliques	1 150	1 110	1 007	973	1 070
67	Fer et acier	4 969	7 446	6 578	6 318	6 290
68	Métaux non ferreux	400	446	348	642	630
69	Articles manufacturés en métal, N.D.A.	908	1 020	1 280	1 179	1 355

11. Commerce avec la France: Importations (suite)

Unité: million de LUF

CTCI	Divisions	1993	1994	1995	1996*	1997*
7	Machines et matériel de transport	4 309	6 002	6 414	6 867	8 145
71	Machines génératrices, moteurs, équipement	161	189	127	103	117
72	Machines pour industries particulières	640	580	568	776	710
73	Machines pour le travail des métaux	328	1 038	1 097	1 259	1 461
74	Machines et appareils industriels généraux	944	992	1 142	1 568	1 591
75	Bureautique et ordinateurs	181	141	146	335	340
76	Télécommunication, son, TV, vidéo	309	422	569	602	1 376
77	Appareils électriques	644	664	715	804	817
78	Véhicules routiers	779	1 067	1 596	1 062	1 603
79	Autre matériel de transport	323	908	453	356	131
8	Articles manufacturés divers	3 538	3 763	3 854	4 270	5 044
81	Bâtiments préfabriqués, sanitaire, chauffage, éclairage	164	130	108	245	255
82	Meubles, literie, matelas, sommiers	574	638	595	741	694
83	Articles de voyage, sacs à main et similaires	51	47	50	83	90
84	Vêtements et accessoires du vêtement	837	886	915	946	1 278
85	Chaussures	194	224	265	258	358
87	Matériel professionnel, scientifique et de contrôle	126	139	130	117	154
88	Appareils de photographie, optique, horlogerie	98	77	72	131	157
89	Articles manufacturés divers	1 493	1 622	1 717	1 750	2 059
9	Articles non classés ailleurs	126	39	24	30	30

* chiffres provisoires

12. Commerce avec la Belgique: Exportations

Unité: million de LUF

CTCI	Divisions	1993	1994	1995	1996*	1997*
Total		31 347	29 861	30 093	30 141	33 368
0	Produits alimentaires et animaux vivants	3 205	3 048	3 037	2 657	3 257
00	Animaux vivants	705	504	434	500	659
01	Viandes et préparations de viande	344	301	395	438	466
02	Produits laitiers et oeufs d'oiseaux	909	797	897	678	811
03	Poissons, crustacés, mollusques	173	80	98	97	131
04	Céréales et préparations de céréales	457	375	327	315	409
05	Légumes et fruits	285	595	516	333	376
06	Sucres, préparations de sucre et miel	14	13	11	10	9
07	Café, thé, cacao, épices	183	208	200	157	260
08	Nourriture pour animaux	63	93	78	55	59
09	Produits et préparations alimentaires divers	72	82	82	74	77
1	Boissons et tabacs	1 656	1 414	1 394	1 417	1 522
2	Matières brutes, sauf carburants	696	759	768	774	826
21	Cuir et peaux, bruts	9	13	8	18	21
22	Graines et fruits oléagineux	12	1	0	5	6
23+26	Caoutchouc brut, fibres textiles et leurs déchets	7	62	70	53	52
24+25	Liège, bois, pâte à papier et leurs déchets	327	352	317	298	325
27	Engrais bruts	232	130	150	216	201
28	Minerais métallifères et déchets de métaux	80	175	205	147	180
29	Matières brutes d'origine animale ou végétale, N.D.A	28	27	19	37	40
3	Energie	67	47	21	28	36
32	Houilles, coke et briquettes	0	0	0	6	0
33	Pétrole et produits pétroliers	67	47	21	21	20
34+35	Gaz naturel, gaz manufacturé et énergie électrique	0	0	0	0	16
4	Huiles et graisses	13	7	6	11	7
5	Produits chimiques	2 301	2 674	3 673	3 385	3 736
51+52	Produits chimiques organiques et inorganiques	70	81	18	58	87
53	Matières colorantes	40	44	55	86	82
54+55	Produits médicinaux, pharmaceutiques et huiles essentielles, parfumerie, cosmétiques	1 016	1 222	1 136	900	902
56	Engrais	230	140	239	113	109
57+58	Matières plastiques	607	790	1 656	1 713	1 968
59	Matières et produits chimiques, N.D.A	339	398	569	515	588
6	Articles manufacturiers classés selon la matière première	14 805	14 210	12 452	10 842	11 677
61	Ouvrages en cuirs et pelleteries apprêtées	0	0	1	2	2
62+65	Caoutchouc manufacturé, fils, tissus et produits connexes	1 392	1 782	2 075	1 759	1 792
63+64	Ouvrages en liège et en bois; papier, carton et leurs ouvrages	388	623	420	937	1 107
66	Articles minéraux non métalliques	1 169	1 340	1 510	1 303	1 258
67	Fer et acier	10 420	8 660	6 271	5 393	6 112
68	Métaux non ferreux	663	946	1 184	686	576
69	Articles manufacturés en métal, N.D.A.	773	861	992	761	829
7	Machines et matériel de transport	6 018	5 291	5 960	7 767	8 821
71	Machines génératrices, moteurs, équipement	372	229	262	171	194
72	Machines pour industries particulières	384	424	430	581	552
73	Machines pour le travail des métaux	240	133	103	359	449
74	Machines et appareils industriels généraux	844	744	618	663	802
75	Bureautique et ordinateurs	796	687	712	507	875
76	Télécommunication, son, TV, vidéo	240	289	493	797	1 219
77	Appareils électriques	494	216	267	913	907
78	Véhicules routiers	2 630	2 495	2 955	3 682	3 673
79	Autre matériel de transport	17	73	120	95	150

12. Commerce avec la Belgique: Exportations (suite)

Unité: million de LUF

CTCI	Divisions	1993	1994	1995	1996*	1997*
8	Articles manufacturés divers	2 403	2 323	2 717	3 176	3 341
81+89	Bâtiments préfabriqués, sanitaire, chauffage, éclairage et articles manufacturés divers	1 794	1 714	2 157	2 680	2 650
82	Meubles, literie, matelas, sommiers	64	64	100	50	77
83	Articles de voyage, sacs à main et similaires	13	7	13	6	15
84	Vêtements et accessoires du vêtement	154	149	156	125	130
85	Chaussures	126	146	90	98	108
87+88	Matériel professionnel, scientifique et de contrôle; appareils de photographie, optique, horlogerie	253	244	201	216	361
9	Articles non classés ailleurs	182	86	65	87	143

* chiffres provisoires

12. Commerce avec la Belgique: Importations

Unité: million de LUF

CTCI	Divisions	1993	1994	1995	1996*	1997*
Total		102 706	111 295	111 208	116 617	127 276
0	Produits alimentaires et animaux vivants	10 528	11 607	11 401	11 963	12 539
00	Animaux vivants	517	397	333	308	184
01	Viandes et préparations de viande	2 070	2 259	2 183	2 169	2 444
02	Produits laitiers et oeufs d'oiseaux	1 186	1 333	1 371	1 544	1 844
03	Poissons, crustacés, mollusques	644	766	724	654	659
04	Céréales et préparations de céréales	899	981	1 008	1 209	1 154
05	Légumes et fruits	2 112	2 443	2 456	2 638	2 825
06	Sucres, préparations de sucre et miel	533	554	547	543	534
07	Café, thé, cacao, épices	1 064	1 150	1 054	1 023	1 044
08	Nourriture pour animaux	809	898	854	887	857
09	Produits et préparations alimentaires divers	694	826	872	988	993
1	Boissons et tabacs	4 725	4 918	4 682	4 588	6 071
11	Boissons	1 816	2 152	2 372	2 569	3 207
12	Tabacs	2 908	2 767	2 310	2 019	2 864
2	Matières brutes, sauf carburants	1 631	2 315	2 884	2 845	3 137
21	Cuirs et peaux, bruts	1	1	0	0	0
22	Graines et fruits oléagineux	12	11	10	9	11
23+26	Caoutchouc brut, fibres textiles et leurs déchets	151	253	255	237	345
24+25	Liège, bois, pâte à papier et leurs déchets	394	450	491	568	802
27	Engrais bruts	620	675	732	730	701
28	Minerais métallifères et déchets de métaux	220	635	1 093	1 027	966
29	Matières brutes d'origine animale ou végétale, N.D.A	232	290	302	275	313
3	Energie	16 093	16 298	14 185	16 043	18 297
32	Houilles, coke et briquettes	2 232	2 669	1 621	1 380	1 005
33	Pétrole et produits pétroliers	10 359	9 788	7 960	10 078	11 670
34+35	Gaz naturel, gaz manufacturé et énergie électrique	3 502	3 841	4 604	4 584	5 622
4	Huiles et graisses	175	185	217	246	244
5	Produits chimiques	9 967	10 926	12 400	12 748	14 358
51	Produits chimiques organiques	1 257	1 149	1 313	1 088	1 169
52	Produits chimiques inorganiques	588	532	505	653	658
53	Matières colorantes	372	312	316	350	433
54	Produits médicinaux et pharmaceutiques	3 030	3 253	3 623	4 092	4 129
55	Huiles essentielles, parfumerie, cosmétiques	2 060	2 170	2 121	2 333	2 597
56	Engrais	305	375	456	383	472
57	Matières plastiques sous formes primaires	773	832	1 694	1 427	1 720
58	Matières plastiques non sous forme primaire	645	947	1 025	1 075	1 694
59	Matières et produits chimiques, N.D.A	937	1 355	1 347	1 348	1 485
6	Articles manufacturiers classés selon la matière première	21 434	25 140	25 803	24 257	25 641
61	Ouvrages en cuirs et pelleteries apprêtées	47	39	36	36	30
62	Caoutchouc manufacturé	699	720	864	827	866
63	Ouvrages en liège et en bois	631	710	720	680	749
64	Papier, carton et leurs ouvrages	1 791	1 895	2 038	2 100	2 402
65	Fils, tissus et produits connexes	1 152	1 225	1 163	1 075	1 398
66	Articles minéraux non métalliques	2 398	2 659	2 482	2 618	2 563
67	Fer et acier	11 320	14 284	13 763	12 896	13 708
68	Métaux non ferreux	900	880	1 567	746	1 089
69	Articles manufacturés en métal, N.D.A.	2 495	2 727	3 170	3 277	2 836

12. Commerce avec la Belgique: Importations (suite)

Unité: million de LUF

CTCI	Divisions	1993	1994	1995	1996*	1997*
7	Machines et matériel de transport	26 814	27 774	27 578	30 653	32 769
71	Machines génératrices, moteurs, équipement	422	483	463	364	385
72	Machines pour industries particulières	1 241	1 181	1 179	1 602	1 427
73	Machines pour le travail des métaux	847	247	335	592	326
74	Machines et appareils industriels généraux	2 305	2 577	2 661	2 886	2 541
75	Bureautique et ordinateurs	4 480	4 709	4 824	4 700	5 543
76	Télécommunication, son, TV, vidéo	1 748	1 961	1 975	2 277	3 149
77	Appareils électriques	2 208	2 388	2 197	2 275	2 618
78	Véhicules routiers	13 409	13 744	13 733	15 734	16 483
79	Autre matériel de transport	155	485	210	223	297
8	Articles manufacturés divers	10 809	11 943	11 919	13 046	14 005
81	Bâtiments préfabriqués, sanitaire, chauffage, éclairage	728	751	746	906	982
82	Meubles, literie, matelas, sommiers	1 233	1 493	1 407	1 388	1 383
83	Articles de voyage, sacs à main et similaires	154	168	173	170	181
84	Vêtements et accessoires du vêtement	2 701	2 794	2 668	2 859	3 020
85	Chaussures	437	475	380	580	601
87	Matériel professionnel, scientifique et de contrôle	728	822	831	835	970
88	Appareils de photographie, optique, horlogerie	1 024	1 099	1 035	1 094	1 258
89	Articles manufacturés divers	3 805	4 341	4 679	5 213	5 610
9	Articles non classés ailleurs	532	188	140	229	216

* chiffres provisoires