

# Bulletin du STATEC 4-2004

## Sommaire

### Les bâtiments achevés en 2002

1. Méthodologie et définitions	157
2. La statistique des bâtiments achevés en 2002	159
3. Tableaux rétrospectifs 1970 à 2002	163
4. Résultats détaillés 2002	168



# Table des matières

## Les bâtiments achevés en 2002

<b>1. Méthodologie et définitions</b>	<b>157</b>
1.1 Définitions	157
<b>2. La statistique des bâtiments achevés en 2002</b>	<b>159</b>
Remarque préliminaire	159
2.1 Bâtiments et logements construits	160
2.2 Investissements et prix	162
<b>3. Tableaux rétrospectifs 1970 à 2002</b>	<b>163</b>
<b>4. Résultats détaillés 2002</b>	<b>168</b>
4.1 Les unités achevées, leur surface et leur volume	169
4.2 Les investissements	169
4.3 La répartition régionale des bâtiments et logements (Districts et cantons)	170
4.4 Les types de bâtiments (Bâtiments suivant nombre de logements, nombre de niveaux et type d'immeuble)	170
4.5 Les méthodes de construction et l'équipement (Bâtiments suivant types de construction, de toiture et de chauffage)	172
4.6 Les catégories de surface et les volumes bâtis	172
4.7 Les logements et les pièces d'habitation (Nombre et surface des logements suivant le nombre de pièces)	172
4.8 Les maîtres d'ouvrage	175



# 1. Méthodologie et définitions

La statistique des bâtiments achevés est une statistique du type exhaustif, qui a pour objet de recenser tous les bâtiments dont la construction a été achevée au cours d'une même année, et de recueillir des renseignements sur les caractéristiques essentielles de ces bâtiments: genre, méthodes de construction, mode de chauffage, surfaces, volume et coût.

## Déroulement de l'enquête

L'enquête se déroule en deux temps:

- Cegedel et les diverses centrales électriques du pays (communales ou privées) fournissent périodiquement au Statec des relevés indiquant le nom et l'adresse des maîtres d'ouvrage;
- sur la base de ces renseignements le Statec demande des informations détaillées aux maîtres d'ouvrage par la voie d'un questionnaire.

## Année d'achèvement

Pendant la période de 1970 à 1999, la date du raccordement définitif du nouveau bâtiment au réseau électrique a été retenue comme date théorique de l'achèvement. Elle était consécutive à la réception finale des travaux d'installation électrique et coïncidait approximativement avec l'achèvement de l'ensemble des travaux de construction.

Depuis l'année 2000, quand Cegedel a abandonné la notion de « raccordement définitif », la date de l'achèvement effectif indiquée par le maître d'ouvrage est retenue pour opérer le regroupement des bâtiments selon l'année d'achèvement. Etant donné que celle-ci est généralement postérieure à la date théorique d'achèvement appliquée auparavant, il y a rupture de la continuité de la série en 2000 et les résultats de cette année ne sont pas comparables à ceux des années précédentes et suivantes.

## 1.1 Définitions

### • Bâtiment résidentiel

la totalité de la surface est affectée à l'habitation. Une maison unifamiliale et une maison de week-end (résidence secondaire) ne renferment qu'un seul logement; tout bâtiment résidentiel qui dispose de deux logements ou plus, avec une entrée principale commune, est considéré comme maison à appartements.

### • Bâtiment semi-résidentiel

comprend à la fois un ou plusieurs logements et des locaux destinés à un usage non résidentiel. On distingue les bâtiments principalement résidentiels et les bâtiments principalement non résidentiels.

### • Bâtiment non résidentiel

la quasi-totalité de sa surface est affectée à un usage autre que l'habitation. Ces bâtiments peuvent toutefois renfermer des logements de concierge ou autres logements de service. Rentrent dans cette catégorie les bâtiments commerciaux, industriels ou artisanaux, agricoles, administratifs, etc..

### • Logement

la maison ou partie de maison destinée à l'habitation d'un ménage ou utilisée comme

telle, que ce ménage soit composé d'une personne vivant seule ou de plusieurs personnes.

Par pièces d'habitation on entend les cuisines (4 m<sup>2</sup> et plus), les salles à manger, livings, chambres à coucher, ainsi que tous autres espaces destinés à l'habitation et normalement conçus à cet usage, séparés par des cloisons allant du plancher au plafond.

La surface habitable est obtenue en ajoutant à la surface des pièces d'habitation la surface des cuisines de moins de 4 m<sup>2</sup>, des salles de bains, WC, réduits etc., ainsi que celle des couloirs et halls, des terrasses couvertes et des piscines situées à l'intérieur d'un logement.

### • Surface disponible

constituée par l'ensemble de la surface utile située à l'intérieur du bâtiment à l'exception cependant de la surface prise par les murs et cloisons, ainsi que de celle occupée par les espaces intérieurs non couverts.

### • Volume bâti

le volume bâti est obtenu en multipliant la surface au sol du bâtiment, murs extérieurs compris, par la hauteur du bâtiment, celle-ci étant mesurée du niveau du plancher le plus bas jusqu'à mi-hauteur du toit ou jusqu'à la face supérieure de la couverture, s'il s'agit d'un toit

plat. Lorsque le niveau du sol est inférieur au plancher le plus bas, la hauteur est calculée à partir du niveau du sol. Le volume des annexes et dépendances est calculé de la même façon et compris dans le total. Les espaces intérieurs non couverts sont exclus du total.

- **Coût de la construction**

s'entend prix du bâtiment achevé (clef en main). Le prix du terrain est exclu; sont exclus également d'éventuels frais d'acte et la marge

bénéficiaire des promoteurs et agents immobiliers. Les frais d'architecte et d'ingénieur et les diverses taxes de raccordement sont compris. Est également comprise la TVA au taux de 15%, sans qu'il soit tenu compte du fait qu'en matière de logement les maîtres d'ouvrage peuvent bénéficier d'un remboursement des montants de TVA dépassant le taux de 3%. Est incluse le cas échéant dans le coût des travaux la valeur estimée de la main-d'oeuvre non rémunérée fournie par le propriétaire lui-même.

## 2. La statistique des bâtiments achevés en 2002

### Remarque préliminaire

*Comme il a déjà été indiqué sous la rubrique « Année d'achèvement » du point précédent, la série statistique des bâtiments achevés a subi en 2000 une rupture de continuité.*

*Avant l'année 2000, Cegedel procédait dans toute construction nouvelle à la réception finale des travaux d'installation électrique avant d'accorder le raccordement « définitif » du bâtiment à son réseau. Au moment du démarrage de la statistique des bâtiments achevés, en 1970, le Statec avait décidé de retenir la date de ce raccordement comme date théorique d'achèvement du bâtiment, jugeant qu'elle se situait en règle générale à une période où l'ensemble des travaux touchaient à leur fin.*

*Par la suite, il s'était avéré que les dates d'achèvement effectives indiquées par les maîtres d'ouvrage étaient en moyenne postérieures de plusieurs mois à la date du raccordement électrique définitif. Pour un certain nombre d'immeubles figurant dans la statistique des bâtiments achevés d'une année donnée, les travaux de finition se prolongeaient donc en réalité dans l'année suivante, et, dans des cas d'exception, même au-delà. Malgré cet inconvénient, le concept une fois retenu n'avait pas été abandonné, pour des raisons de continuité d'une part, d'autre part parce que le reclassement des bâtiments selon la date d'achèvement effective était impossible avant l'informatisation de la statistique au début des années quatre-vingt-dix.*

*A partir de l'année 2000, Cegedel a abandonné la notion de « raccordement définitif », correspondant à la réception finale des travaux d'installation électrique. La date du raccordement au réseau électrique ne fournissant plus guère d'indication sur l'état d'avancement des travaux, la statistique des bâtiments achevés a dû être réorganisée.*

*Pour les raccordements nouveaux faits après le 1.1.2000, le classement des bâtiments selon l'année de l'achèvement se fait sur base de la date d'achèvement indiquée par les maîtres d'ouvrage.*

*En raison du décalage entre la date d'achèvement théorique appliquée jusqu'en 1999 et la date d'achèvement effective, un certain nombre de bâtiments, qui, selon les nouveaux critères de classement, auraient dû figurer dans les résultats de la statistique des bâtiments achevés de l'année 2000 (ou 2001) ont déjà été inclus dans ceux de 1999. Afin d'éviter tout double comptage, ils ont été éliminés des années postérieures à 1999, ce qui a mené pour l'année 2000 à des résultats sous-évalués et non comparables à ceux des autres années.*

*Le problème de continuité se limite dans l'essentiel à l'année charnière 2000, les chiffres des années 1999 et 2001 semblant toutefois également touchés par le problème. Pour cette raison, les résultats de l'année 2000 pris isolément ne peuvent être considérés dans la présente comparaison. Il semble par contre légitime de se référer à la période quinquennale 1996-2000, étant donné que le biais à la baisse dans les résultats de 2000 semble au moins partiellement compensé par un certain biais à la hausse qui se serait introduit dans les résultats de 1999 du fait qu'avant la suppression de la réception finale des travaux d'installation électrique par Cegedel, celle-ci se serait déroulée selon un calendrier avancé par rapport à la normale.*

*A partir de 2002 les résultats devraient à nouveau être entièrement comparables d'une année à l'autre, et, malgré le glissement dans la période couverte, ils devraient également être comparables à ceux de la période antérieure.*

## 2.1 Bâtiments et logements construits

En 2002, l'activité dans la construction a été soutenue: pour la sixième année consécutive, la production des entreprises résidentes du gros-œuvre et du génie civil a poursuivi son mouvement ascendant. La hausse a toutefois été plus forte pour le génie civil que pour le bâtiment. Les chiffres concernant les autorisations de bâtir présentent pourtant un bilan en demi-teinte. Si le nombre total d'immeubles autorisés a pour la première fois depuis 1998 été en légère progression, le recul continu des autorisations pour maisons unifamiliales, observé depuis 1997, s'est poursuivi. Après le dérapage des deux années précédentes, le nombre des logements autorisés a progressé, mais le volume bâti relatif aux autorisations délivrées a affiché un net recul.

Ces évolutions se sont traduites sur le plan des **achèvements de bâtiments** avec les décalages qui correspondent aux délais de construction des différentes catégories d'immeubles. Après le déclin conjoncturel, qui s'était manifesté dans la statistique des bâtiments achevés seulement en 1996 et 1997, un renversement de la tendance s'était fait jour dès 1998, le nombre des objets achevés atteignant en 1999 plus de 1 400 unités et celui des logements construits dépassant 3 000 unités. Avec respectivement 838 000 m<sup>2</sup> et 3 262 000 m<sup>3</sup>, les surfaces et les volumes réalisés s'étaient rapprochés en 1998 des chiffres records des années 1992 et 1995.

Pour les raisons méthodologiques indiquées, les chiffres de l'année 2000 ont dénoté un fort recul pour toutes les variables. En 2001, les effets perturbateurs des modifications méthodologiques introduites en 2000 s'étaient largement estompés et, avec 1 192 immeubles achevés comprenant 2 342 logements, les résultats ont retrouvé un niveau proche de la réalité. La surface disponible créée a été de 694 000 m<sup>2</sup> et le volume bâti des immeubles réalisés a atteint 2 751 000 m<sup>3</sup>.

En 2002, le recul du nombre des immeubles achevés annuellement, amorcé après l'année record 1993 (1691 unités achevées), a repris. Il a été de -15.3% par rapport à 2001 et même de -18.1% par rapport à la moyenne de la période quinquennale 1996-2000, ce qui a ramené le nombre des réalisations à seulement 1010 unités. Le bilan est toutefois beaucoup plus positif lorsqu'on se réfère au nombre des logements terminés: avec 2 475 unités, il a été supérieur de +5.7% à celui de l'année précédente et s'est situé également à un niveau supérieur de +4.6% à la moyenne des années 1996-2000. Pareillement, les surfaces et volumes créés ont été en nette progression par rapport à 2001 (de respectivement +5.3% et +8.8%) et ont affiché, avec 731 000 m<sup>2</sup> et 2 993 000 m<sup>3</sup>, des niveaux dépassant largement la moyenne des années 1996-2000 (de respectivement +11.7% et +18.0%).

Dans la construction résidentielle (et semi-résidentielle) les performances ont été moins convaincantes. Le

nombre des objets réalisés (934 immeubles) a diminué de -15.1% par rapport à 2001 et même de -20.0% par rapport à la période 1996-2000. Pour les logements (2 254 unités) et la surface disponible créée (445 800 m<sup>2</sup>) les reculs n'ont toutefois été que de l'ordre de respectivement 2.5% et 2.0%, alors que le volume bâti (1 499 000 m<sup>3</sup>) s'est maintenu stable.

Le recul des unités achevées est entièrement attribuable au déclin des *maisons unifamiliales*, qui se manifeste depuis 1994: les prix des terrains à bâtir devenant prohibitifs pour les maîtres d'ouvrage individuels, la construction résidentielle s'oriente de plus en plus vers les bâtiments collectifs. Aussi le nombre des maisons unifamiliales réalisées est-il tombé en 2002 à 784 unités, soit le niveau le plus bas enregistré depuis 1970, année de démarrage de la statistique des bâtiments achevés. Le recul a été de -21.9% par rapport à la période 1996-2001 et de -15.0% par rapport à 2001. Les surfaces disponibles (231 000 m<sup>2</sup>; respectivement -19.4% et -12.7%) et volumes bâtis créés (770 300 m<sup>3</sup>; respectivement -16% et -12.0%) ont connu des retraits similaires.

Quant aux *bâtiments résidentiels collectifs*, le nombre des unités réalisées a également diminué tant par rapport à 2001 (-15.9%) que par rapport à la période 1996-2000 (-8.2%), mais le bilan a été fortement positif du côté des logements (respectivement +5.7% et +12.0%), des surfaces (respectivement +13.2% et +28.1%) et des volumes bâtis (respectivement +17.4 et +26.2%). On a ainsi compté en 2002 l'achèvement de 119 maisons à appartements avec 1085 logement et la réalisation de 29 bâtiments semi-résidentiels comprenant 383 logements, soit au total 148 objets comptant 1 468 logements. La surface disponible totale de ces objets a été de 214 600 m<sup>2</sup> et leur volume de 728 100 m<sup>3</sup>.

Suite à ces évolutions, la *part des maisons unifamiliales dans l'ensemble des logements*, qui s'était encore située à 42% durant la période 1996-2000, est tombée à 32% en 2002. En contrepartie, la part des logements dans les bâtiments collectifs a gagné en importance, en passant de 55% en 1996-2000 à 59% en 2002. Le nombre des logements recensés sous la catégorie des bâtiments non-résidentiels - dans laquelle figurent les maisons de retraite et établissements similaires - a en 2002 été beaucoup plus importante que d'habitude (221 unités; 9%) en raison de l'achèvement d'un centre pour aveugles et d'un centre intégré pour personnes âgées.

Avec 2 475 logements achevés au total, le *rythme de construction* s'est situé en 2002 largement en dessous du niveau record de 3 300 unités, qui avait été approché pour la dernière fois en 1993. Le nombre de logements nouveaux créés pour 1 000 habitants, qui avait cette année-là atteint 8.3 unités, s'est réduit à 5.5 unités en 2002.

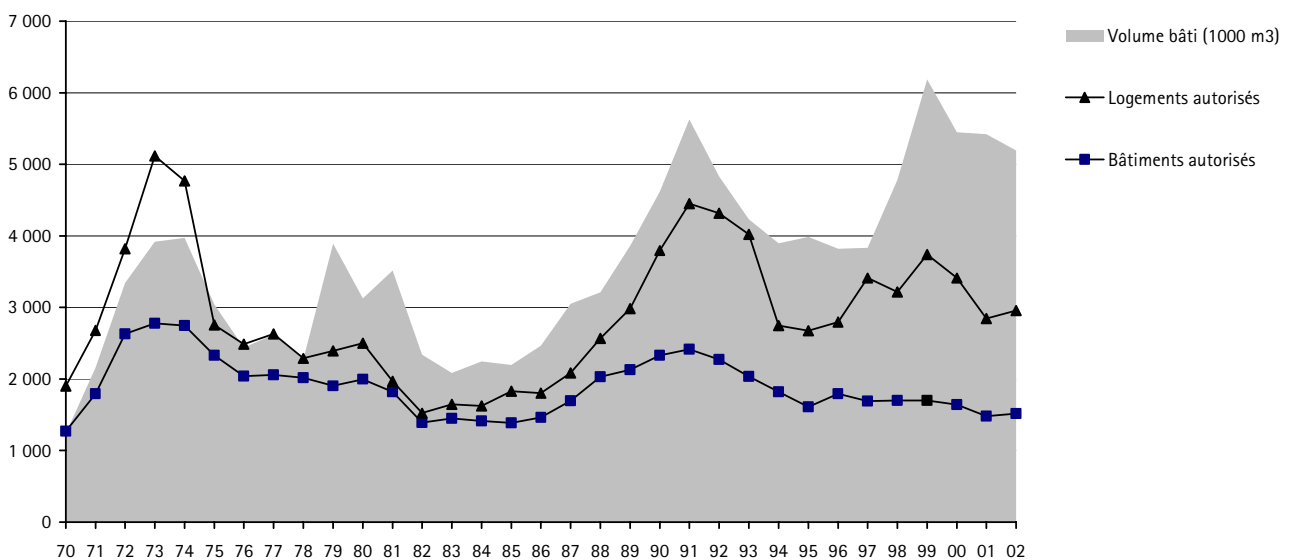


L'importance croissante des logements situés dans les bâtiments collectifs se traduit par un recul de la *taille moyenne par logement*, qui est tombée de 115.7 m<sup>2</sup> de surface habitable dans la période 1996-2000 à 111.1 m<sup>2</sup> en 2002. La surface habitable moyenne par maison unifamiliale par contre a connu une évolution à la hausse en passant de 171.2 m<sup>2</sup> à 180.7 m<sup>2</sup>; en 2001 elle avait été de 175.2 m<sup>2</sup>. Le même constat vaut pour les appartements (logements dans les bâtiments collectifs) dont la surface habitable a évolué de 75.7 m<sup>2</sup> en 1996-2000 à 86.2 m<sup>2</sup> en 2002 (2001: 84.5 m<sup>2</sup>).

Dans le secteur non résidentiel, les fluctuations d'une année à l'autre peuvent être prononcées, voire extrêmes, en raison du nombre limité des réalisations et de la forte

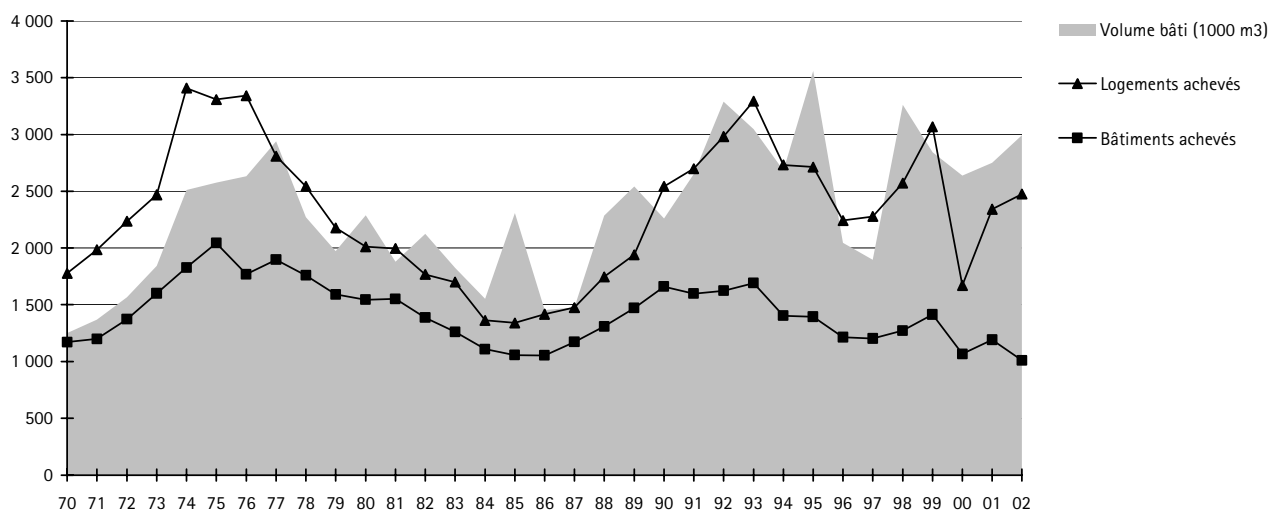
diversité des projets. En 2002, les projets menés à terme ont été au nombre de 76, soit un recul par rapport à 2001 (92 projets), mais une augmentation sensible par rapport à la période 1996-2000 (en moyenne 66 projets par an). Du côté des surfaces utiles et volumes bâtis, les réalisations de 2002 (respectivement 285 100 m<sup>2</sup> et 1 494 000 m<sup>3</sup>) dépassent ceux de 2001 (239 700 m<sup>2</sup> et 1 254 900 m<sup>3</sup>) de près de 20% et la moyenne annuelle de la période 1996-2000 (200 100 m<sup>2</sup> et 1 042 100 m<sup>3</sup>) de plus de 40%. C'est que l'année 2002 a vu l'achèvement de plusieurs immeubles non résidentiels d'envergure, dont les deux centres pour personnes aveugles et personnes âgées déjà cités, ainsi que le centre sportif de la « Coque » à Luxembourg-Kirchberg, qui a pour lui seul un volume bâti de plus de 300 000 m<sup>3</sup>.

Graphique 1: Autorisations de bâtir 1970 - 2002



Source: STATEC

Graphique 2: Bâtiments achevés 1970 - 2002



Source: STATEC

## 2.2 Investissements et prix

Les **investissements** globaux dans le bâtiment avaient atteint en 1998 un chiffre record de 887 mio de EUR; un niveau qui n'a été raté que de justesse en 2002. Avec 880 mio de EUR, le coût global des immeubles achevés a en effet été supérieur de 147 mio de EUR à celui de l'année précédente et même de 219 mio de EUR à la moyenne de la période quinquennale 1996-2000.

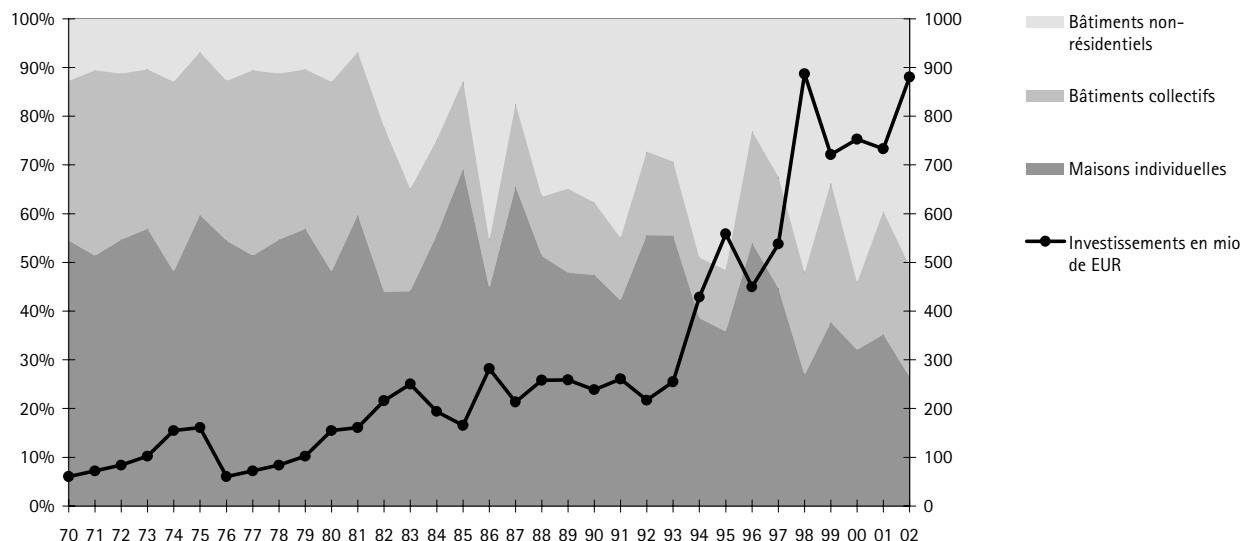
Dans le *secteur résidentiel*, les résultats de l'année 2002 s'inscrivent dans la continuité. Avec 433 mio de EUR, le coût des immeubles achevés a été inférieur de seulement 10 mio de EUR à celui de 2001; il a été supérieur de 39 mio de EUR à la moyenne des années 1996-2000.

C'est donc le *non résidentiel* qui est seul à l'origine de la performance exceptionnelle, les investissements en immeubles non résidentiels ayant augmenté de 157 mio de EUR par rapport à 2001 et de 180 mio de EUR par rapport à la moyenne 1996-2000, ce qui les a amenés au niveau de 447 mio de EUR. La progression a été due avant tout aux bâtiments commerciaux (respectivement +55 et +76 mio de EUR), ainsi qu'à la catégorie des « Autres bâtiments » (respectivement +71 et +80 mio de EUR).

Suite à ces évolutions, les investissements dans le non résidentiel ont en 2002 constitué 51% de l'ensemble, contre 40% tant pour l'année précédente que pour la période 1996-2000. La part des maisons d'habitation individuelles, qui avait été de 37% durant cette période, est tombée à 27% (2001: 35%), celle des bâtiments résidentiels collectifs se maintenant en 2002 au niveau des années 1996-2000, soit à 23% (2001: 25%).

Le **prix unitaire moyen** par logement - qui reflète tant les variations dans la taille et l'exécution des logements achevés que l'évolution des prix de la construction - est passé de 242 000 EUR durant la période 1996-2000 à 297 000 EUR en 2002 en ce qui concerne les maisons unifamiliales; pour les logements dans les maisons à appartements, l'évolution est allée de 103 000 EUR à 127 000 EUR. Quant aux *prix par m<sup>2</sup> de surface habitable*, celui des maisons unifamiliales est passé de 1 413 EUR en 1996-2000 à 1 644 EUR en 2002 et celui des logements dans les maisons à appartements de 1 390 à 1 457 EUR. Pour les mêmes dates, le *prix par m<sup>3</sup> de volume bâti* des maisons unifamiliales a été de respectivement 265 EUR et 302 EUR, celui des bâtiments collectifs de 260 EUR et 278 EUR.

Graphique 3: Évolution et répartition des investissements



Source: STATEC

### 3. Tableaux rétrospectifs 1970 à 2002

Tableau A: Nombre, surface, volume et coût des bâtiments et logements

Année	Nombre de bâtiments	Variation en %	Nombre de logements	Variation en %	Surface disponible (en m <sup>2</sup> )	Variation en %	Volume bâti (en m <sup>3</sup> )	Variation en %	Coût (en 1000 EUR)	Variation en %
<b>Bâtiments au total</b>										
1970	1 171		1 777		385 920		1249 852		60 154	
1975	2 044		3 308		669 730		2214 993		161 094	
1980	1 561		2 011		664 093		2288 095		281 991	
1985	1 057		1 340		544 533		2307 767		260 759	
1986	1 054	-0.3	1 417	5.7	419 858	-22.9	1452 970	-37.0	216 969	-16.8
1987	1 173	11.3	1 475	4.1	447 619	6.6	1474 997	1.5	254 882	17.5
1988	1 309	11.6	1 746	18.4	612 445	36.8	2285 954	52.9	428 551	68.1
1989	1 472	12.5	1 940	11.1	729 663	19.1	2541 650	11.2	558 068	30.2
1990	1 660	12.8	2 543	31.1	662 488	-9.2	2259 454	-11.1	449 681	-19.4
1991	1 598	-3.7	2 699	6.1	717 805	8.4	2652 167	17.4	537 582	19.5
1992	1 624	1.6	2 982	10.5	841 421	17.2	3291 408	24.1	758 624	41.1
1993	1 691	4.1	3 294	10.5	815 457	-3.1	3047 473	-7.4	674 466	-11.1
1994	1 404	-17.0	2 732	-17.1	694 185	-14.9	2682 935	-12.0	690 907	2.4
1995	1 394	-0.7	2 713	-0.7	834 800	20.3	3559 783	32.7	826 524	19.6
1996	1 214	-12.9	2 242	-17.4	562 693	-32.6	2047 069	-42.5	479 843	-41.9
1997	1 202	-1.0	2 277	1.6	533 940	-5.1	1897 284	-7.3	469 305	-2.2
1998	1 272	5.8	2 572	13.0	838 220	57.0	3262 005	71.9	886 881	89.0
1999	1 414	11.2	3 067	19.2	742 717	-11.4	2843 022	-12.8	721 425	-18.7
2000 <sup>1</sup>	1 066	.	1 671	.	594 297	.	2637 895	.	752 478	.
2001	1 192	.	2 342	.	694 153	.	2750 865	.	733 382	.
2002	1 010	-15.3	2 475	5.7	730 854	5.3	2993 012	8.8	880 494	20.1
<b>1.1 Maisons unifamiliales</b>										
1970	923		923		230 990		697 506		32 214	
1975	1 596		1 596		403 668		1266 717		94 234	
1980	1 350		1 350		380 178		1157 119		124 021	
1985	884		884		245 889		749 881		109 452	
1986	908	2.7	908	2.7	250 467	1.9	776 695	3.6	119 827	9.5
1987	1 029	13.3	1 029	13.3	284 154	13.5	867 774	11.7	141 272	17.9
1988	1 131	9.9	1 131	9.9	306 959	8.0	957 953	10.4	164 956	16.8
1989	1 270	12.3	1 270	12.3	347 113	13.1	1075 945	12.3	198 887	20.6
1990	1 418	11.7	1 418	11.7	393 395	13.3	1231 522	14.5	242 284	21.8
1991	1 332	-6.1	1 332	-6.1	362 163	-7.9	1127 750	-8.4	240 075	-0.9
1992	1 309	-1.7	1 309	-1.7	363 479	0.4	1137 731	0.9	262 564	9.4
1993	1 355	3.5	1 355	3.5	380 323	4.6	1190 745	4.7	280 913	7.0
1994	1 154	-14.8	1 154	-14.8	326 541	-14.1	1022 401	-14.1	250 132	-11.0
1995	1 118	-3.1	1 118	-3.1	310 010	-5.1	992 396	-2.9	242 013	-3.2
1996	1 016	-9.1	1 016	-9.1	292 311	-5.7	920 549	-7.2	227 641	-5.9
1997	1 015	-0.1	1 015	-0.1	288 198	-1.4	922 739	0.2	235 105	3.3
1998	998	-1.7	998	-1.7	285 056	-1.1	915 805	-0.8	238 151	1.3
1999	1 094	9.6	1 094	9.6	310 220	8.8	990 787	8.2	271 786	14.1
2000 <sup>1</sup>	896	.	896	.	256 588	.	836 245	.	241 178	.
2001	922	.	922	.	264 711	.	875 247	.	258 036	.
2002	784	-15.0	784	-15.0	230 963	-12.7	770 292	-12.0	232 854	-9.8
<b>1.2 Maisons de week-end</b>										
1970	38		38		4 046		12 242		573	
1975	87		87		8 607		28 148		1 958	
1980	46		46		5 994		17 815		1 795	
1985	10		10		1 114		3 294		526	
1986	12	20.0	12	20.0	1 650	48.1	4 446	35.0	764	45.3
1987	5	-58.3	5	-58.3	533	-67.7	1 701	-61.7	268	-64.9
1988	7	40.0	7	40.0	1 007	88.9	2 861	68.2	421	57.4
1989	10	42.9	10	42.9	1 217	20.9	3 875	35.4	793	88.2
1990	9	-10.0	9	-10.0	1 120	-8.0	3 438	-11.3	654	-17.5
1991	5	-44.4	5	-44.4	389	-65.3	1 326	-61.4	248	-62.1
1992	2	-60.0	2	-60.0	145	-62.7	435	-67.2	94	-62.0
1993	4	100.0	4	100.0	669	361.4	1 810	316.1	317	236.8
1994	5	25.0	5	25.0	1 078	61.1	3 250	79.6	756	138.3
1995	3	-40.0	3	-40.0	422	-60.9	1 465	-54.9	302	-60.0
1996	2	-33.3	2	-33.3	395	-6.4	1 260	-14.0	330	9.0
1997	3	50.0	3	50.0	698	76.7	2 202	74.8	523	58.6
1998	3	-	3	-	490	-29.8	1 517	-31.1	302	-42.2
1999	4	33.3	4	33.3	490	-	1 448	-4.5	506	67.2
2000 <sup>1</sup>	1	.	1	.	135	.	395	.	72	.
2001	2	.	2	.	134	.	449	.	209	.
2002	2	.	2	.	199	48.5	620	38.1	125	-40.2

Tableau A: Nombre, surface, volume et coût des bâtiments et logements (suite)

Année	Nombre de bâtiments	Variation en %	Nombre de logements	Variation en %	Surface disponible (en m <sup>2</sup> )	Variation en %	Volume bâti (en m <sup>3</sup> )	Variation en %	Coût (en 1000 EUR)	Variation en %
<b>1.3 Maisons à appartements</b>										
1970	103		485		60 883		201 604		10 350	
1975	218		1 275		147 831		477 214		37 779	
1980	82		398		51 512		165 066		18 376	
1985	52		253		32 105		101 526		17 588	
1986	56	7.7	338	33.6	42 323	31.8	139 426	37.3	23 743	35.0
1987	55	-1.8	360	6.5	47 113	11.3	152 718	9.5	28 233	18.9
1988	71	29.1	402	11.7	53 416	13.4	169 865	11.2	32 377	14.7
1989	85	19.7	453	12.7	53 089	-0.6	179 348	5.6	37 387	15.5
1990	127	49.4	764	68.7	96 443	81.7	307 967	71.7	66 664	78.3
1991	133	4.7	1 105	44.6	127 698	32.4	401 259	30.3	88 111	32.2
1992	156	17.3	1 208	9.3	131 573	3.0	421 561	5.1	110 454	25.4
1993	191	22.4	1 447	19.8	165 034	25.4	548 803	30.2	134 852	22.1
1994	140	-26.7	1 140	-21.2	130 333	-21.0	466 540	-15.0	112 335	-16.7
1995	152	8.6	1 259	10.4	141 906	8.9	482 616	3.4	123 989	10.4
1996	110	-27.6	813	-35.4	90 981	-35.9	310 810	-35.6	76 155	-38.6
1997	111	0.9	843	3.7	96 980	6.6	328 767	5.8	82 080	7.8
1998	164	47.7	1 403	66.4	167 517	72.7	598 772	82.1	154 529	88.3
1999	182	11.0	1 580	12.6	172 550	3.0	583 704	-2.5	154 834	0.2
2000 <sup>1</sup>	95	.	642	.	83 320	.	276 952	.	78 346	.
2001	150	.	1 237	.	162 496	.	525 512	.	155 625	.
2002	119	-20.7	1 085	-12.3	150 213	-7.6	497 356	-5.4	138 313	-11.1
<b>2.0 Bâtiments semi-résidentiels</b>										
1970	57		317		50 351		167 935		9 373	
1975	69		340		58 106		206 346		16 054	
1980	31		143		23 264		76 683		9 241	
1985	24		186		30 871		105 195		15 771	
1986	18	-25.0	154	-17.2	23 706	-23.2	74 619	-29.1	13 458	-14.7
1987	20	11.1	79	-48.7	20 189	-14.8	62 838	-15.8	10 345	-23.1
1988	30	50.0	141	78.5	31 314	55.1	108 797	73.1	20 563	98.8
1989	25	-16.7	164	16.3	36 202	15.6	127 307	17.0	33 173	61.3
1990	41	64.0	282	72.0	48 508	34.0	167 585	31.6	36 344	9.6
1991	44	7.3	252	-10.6	49 788	2.6	170 754	1.9	34 509	-5.0
1992	51	15.9	341	35.3	63 909	28.4	215 194	26.0	53 580	55.3
1993	57	11.8	430	26.1	72 728	13.8	267 540	24.3	67 839	26.6
1994	52	-8.8	386	-10.2	60 049	-17.4	216 806	-19.0	56 926	-16.1
1995	46	-11.5	297	-23.1	63 278	5.4	237 478	9.5	61 624	8.3
1996	35	-23.9	272	-8.4	51 720	-18.3	182 668	-23.1	46 178	-25.1
1997	24	-31.4	412	51.5	54 964	6.3	188 832	3.4	58 830	27.4
1998	29	20.8	157	-61.9	31 905	-42.0	117 178	-37.9	30 972	-47.4
1999	37	27.6	303	93.0	55 315	73.4	183 190	56.3	51 661	66.8
2000 <sup>1</sup>	19	.	128	.	32 671	.	113 045	.	25 019	.
2001	26	.	152	.	27 158	.	94 770	.	29 399	.
2002	29	11.5	383	152.0	64 418	137.2	230 720	143.5	62 193	111.5
<b>3.1 Bâtiments commerciaux</b>										
1970	20		8		23 357		87 827		4 618	
1975	19		6		24 903		74 156		4 484	
1980	18		4		52 751		238 664		20 436	
1985	39		2		82 377		301 145		51 668	
1986	20	-48.7	5	.	34 863	-57.7	144 123	-52.1	20 518	-60.3
1987	18	-10.0	1	.	36 723	5.3	133 910	-7.1	44 413	116.5
1988	32	77.8	3	.	89 358	143.3	293 204	119.0	58 929	32.7
1989	29	-9.4	7	.	190 350	113.0	729 709	148.9	202 690	244.0
1990	25	-13.8	5	.	57 910	-69.6	201 041	-72.5	69 477	-65.7
1991	29	16.0	3	.	115 683	99.8	561 633	179.4	149 619	115.3
1992	39	34.5	8	.	141 484	22.3	650 271	15.8	226 696	51.5
1993	30	-23.1	8	.	70 895	-49.9	312 086	-52.0	81 002	-64.3
1994	19	-36.7	5	.	127 995	80.5	658 302	110.9	228 531	182.1
1995	27	42.1	1	.	223 147	74.3	1196 824	81.8	326 270	42.8
1996	22	-18.5	4	.	69 815	-68.7	374 755	-68.7	58 424	-82.1
1997	10	-54.5	-	.	24 239	-65.3	83 304	-77.8	41 624	-28.8
1998	29	190.0	3	.	260 380	974.2	1091 520	1 210.3	345 236	729.4
1999	29	-	-	.	102 968	-60.5	512 069	-53.1	138 828	-59.8
2000 <sup>1</sup>	26	.	2	.	91 034	.	371 313	.	126 526	.
2001	33	.	3	.	158 121	.	852 272	.	162 869	.
2002	31	-6.1	-	.	148 810	-5.9	751 360	-11.8	217 872	33.8

Tableau A: Nombre, surface, volume et coût des bâtiments et logements (suite)

Année	Nombre de bâtiments	Variation en %	Nombre de logements	Variation en %	Surface disponible (en m <sup>2</sup> )	Variation en %	Volume bâti (en m <sup>3</sup> )	Variation en %	Coût (en 1000 EUR)	Variation en %
<b>3.2 Bâtiments industriels et artisanaux</b>										
1970	6		1		4 765		36 459		498	
1975	5		1		1 868		9 935		231	
1980	11		5		53 025		259 301		12 987	
1985	15		1		14 104		69 504		7 469	
1986	17	13.3	-	.	20 528	45.5	104 277	50.0	7 271	-2.6
1987	16	-5.9	-	.	15 786	-23.1	70 505	-32.4	5 007	-31.1
1988	17	6.3	3	.	59 988	280.0	488 940	593.5	83 912	1 575.7
1989	29	70.6	3	.	37 257	-37.9	184 905	-62.2	20 206	-75.9
1990	16	-44.8	2	.	31 695	-14.9	209 280	13.2	13 366	-33.8
1991	19	18.8	2	.	38 689	22.1	276 487	32.1	15 122	13.1
1992	27	42.1	-	.	89 156	130.4	655 134	136.9	49 036	224.3
1993	19	-29.6	1	.	48 456	-45.7	336 997	-48.6	24 254	-50.5
1994	12	-36.8	-	.	19 061	-60.7	162 887	-51.7	9 455	-61.0
1995	20	66.7	4	.	62 765	229.3	496 600	204.9	37 486	296.5
1996	9	-55.0	-	.	13 329	-78.8	79 892	-83.9	4 432	-88.2
1997	15	66.7	1	.	29 492	121.3	181 684	127.4	23 562	431.6
1998	10	-33.3	-	.	30 620	3.8	215 208	18.5	38 461	63.2
1999	20	100.0	2	.	51 163	67.1	327 401	52.1	29 898	-22.3
2000 <sup>1</sup>	8	.	1	.	18 713	.	137 008	.	15 569	.
2001	27	.	4	.	46 011	.	223 906	.	79 072	.
2002	17	-37.0	1	.	43 567	-5.3	227 306	1.5	45 641	-42.3
<b>3.3 Bâtiments agricoles</b>										
1970	4		-		1 769		7 085		134	
1975	32		-		14 369		67 013		1 713	
1980	6		-		4 810		14 710		783	
1985	11		-		4 387		15 928		917	
1986	4	-63.6	-	.	1 600	-63.5	6 850	-57.0	407	-55.7
1987	8	100.0	-	.	4 930	208.1	21 903	219.8	900	121.3
1988	6	-25.0	-	.	2 750	-44.2	11 645	-46.8	612	-32.0
1989	15	150.0	-	.	8 608	213.0	40 232	245.5	2 134	248.6
1990	14	-6.7	-	.	7 649	-11.1	30 561	-24.0	1 867	-12.5
1991	26	85.7	-	.	15 902	107.9	68 771	125.0	4 638	148.5
1992	17	-34.6	-	.	9 547	-40.0	41 954	-39.0	2 771	-40.2
1993	16	-5.9	-	.	7 729	-19.0	28 644	-31.7	2 432	-12.3
1994	9	-43.8	-	.	6 746	-12.7	32 930	15.0	1 877	-22.8
1995	8	-11.1	-	.	13 459	99.5	63 236	92.0	1 991	6.1
1996	2	-75.0	-	.	434	-96.8	1 801	-97.2	97	-95.1
1997	7	250.0	-	.	6 504	.	31 556	.	1 502	.
1998	14	100.0	1	.	11 128	71.1	77 219	144.7	2 935	95.4
1999	22	57.1	-	.	14 156	27.2	60 579	-21.5	3 245	10.6
2000 <sup>1</sup>	6	.	1	.	8 861	.	36 707	.	1 640	.
2001	12	.	-	.	7 287	.	43 034	.	2 226	.
2002	5	-58.3	-	.	4 340	-40.4	19 852	-53.9	2 790	25.3
<b>3.4 Bâtiments administratifs (secteur public), écoles, etc.</b>										
1970	10		5		7 518		28 055		1 676	
1975	4		1		2 217		9 761		873	
1980	5		65		87 501		329 847		90 942	
1985	9		4		43 444		165 278		40 778	
1987	8	100.0	1	.	28 456	57.1	110 463	31.8	19 041	5.7
1988	5	-37.5	59	.	62 448	119.5	220 965	100.0	62 556	228.5
1989	3	-40.0	33	.	45 573	-27.0	161 721	-26.8	54 571	-12.8
1990	3	-	63	.	5 698	-87.5	33 200	-79.5	8 582	-84.3
1991	1	-66.7	-	.	91	-98.4	277	-99.2	119	-98.6
1992	8	.	114	.	31 680	.	113 220	.	46 073	.
1993	8	-	48	.	54 917	73.3	261 264	130.8	71 614	55.4
1994	4	-50.0	41	.	14 851	-73.0	79 720	-69.5	22 871	-68.1
1995	6	50.0	31	.	10 346	-30.3	46 311	-41.9	16 988	-25.7
1996	5	-16.7	135	.	20 860	101.6	86 489	86.8	38 565	127.0
1997	3	-40.0	1	.	12 043	-42.3	38 485	-55.5	5 072	-86.8
1998	10	233.3	5	.	42 334	251.5	191 468	397.5	59 675	1076.6
1999	7	-30.0	83	.	19 217	-54.6	104 858	-45.2	44 403	-25.6
2000 <sup>1</sup>	4	.	-	.	92 886	.	794 585	.	251 748	.
2001	7	.	-	.	7 221	.	34 539	.	16 426	.
2002	8	14.3	219	.	36 256	402.1	131 898	281.9	79 934	386.6

Tableau A: Nombre, surface, volume et coût des bâtiments et logements (fin)

Année	Nombre de bâtiments	Variation en %	Nombre de logements	Variation en %	Surface disponible (en m <sup>2</sup> )	Variation en %	Volume bâti (en m <sup>3</sup> )	Variation en %	Coût (en 1000 EUR)	Variation en %
<b>3.5 Autres bâtiments</b>										
1970	10		-		2 241		11 109		721	
1975	14		2		8 161		75 703		3 761	
1980	12		-		5 058		28 890		3 411	
1985	13		-		90 242		796 016		16 589	
1986	15	- 15.4	-	.	26 606	- 70.5	118 730	- 85.1	12 975	- 21.8
1987	14	- 6.7	-	.	9 735	- 63.4	53 185	- 55.2	5 404	- 58.3
1988	10	- 28.6	-	.	5 205	- 46.5	31 724	- 40.4	4 224	- 21.8
1989	6	- 40.0	-	.	10 254	97.0	38 608	21.7	8 225	94.7
1990	7	16.7	-	.	20 070	95.7	74 860	93.9	10 446	27.0
1991	9	28.6	-	.	7 402	- 63.1	43 910	- 41.3	5 141	- 50.8
1992	15	66.7	-	.	10 448	41.2	55 908	27.3	7 353	43.0
1993	11	- 26.7	1	.	14 706	40.8	99 584	78.1	11 244	52.9
1994	9	- 18.2	1	.	7 531	- 48.8	40 099	- 59.7	8 024	- 28.6
1995	14	55.6	-	.	9 467	25.7	42 857	6.9	15 858	97.6
1996	13	- 7.1	-	.	22 848	141.3	88 845	107.3	28 024	76.7
1997	14	7.7	2	.	20 822	- 8.9	119 715	34.7	21 009	- 25.0
1998	15	7.1	2	.	8 790	- 57.8	53 318	- 55.5	16 621	- 20.9
1999	19	26.7	1	.	16 638	89.3	78 986	48.1	26 262	58.0
2000 <sup>1</sup>	11	.	-	.	11 089	.	71 645	.	12 380	.
2001	13	.	22	.	21 014	.	101 136	.	29 521	.
2002	15	15.4	1	.	52 088	147.9	363 608	259.5	100 772	241.4

<sup>1</sup> Résultats non comparables, voir sous méthodologie et définitions: Année d'achèvement

## Tableaux B: Prix unitaires

### 1. Prix par m<sup>3</sup> de volume bâti

Année	Bâtiments au total		Maisons unifamiliales		Bâtiments collectifs		Autres bâtiments	
	Prix en EUR	Variation en %	Prix en EUR	Variation en %	Prix en EUR	Variation en %	Prix en EUR	Variation en %
1970	48		46		53		45	
1975	73		74		79		49	
1980	123		107		114		147	
1985	113		146		161		87	
1986	149	32.2	154	5.7	174	7.7	129	48.1
1987	173	15.7	163	5.5	179	3.0	192	48.3
1988	187	8.5	172	5.8	190	6.2	201	4.7
1989	220	17.1	185	7.4	230	21.1	249	24.0
1990	199	-9.3	197	6.4	217	-5.9	189	-24.1
1991	203	1.8	213	8.2	214	-1.0	184	-2.8
1992	230	13.7	231	8.4	258	20.2	219	19.2
1993	221	-4.0	236	2.2	248	-3.6	183	-16.2
1994	258	16.4	245	3.7	248	-0.2	278	51.4
1995	308	19.6	244	-0.3	258	4.1	216	-22.3
1996	234	-23.9	247	1.4	248	-3.8	205	-5.0
1997	247	5.5	255	3.0	272	9.8	204	-0.5
1998	272	9.9	260	2.1	259	-4.8	284	39.2
1999	254	-6.7	274	5.5	269	3.9	224	-21.2
2000	285	12.3	288	5.0	265	-1.6	224	-
2001	267	-6.3	295	2.4	298	12.5	231	3.1
2002	294	10.1	302	2.4	275	-7.7	299	29.4

### 2. Prix par logement et par m<sup>2</sup> de surface habitable

Année	Maisons unifamiliales				Logements dans maisons à appartements			
	Prix par logement en EUR	Variation en %	Prix par m <sup>2</sup> de surface habitable en EUR	Variation en %	Prix par logement en EUR	Variation en %	Prix par m <sup>2</sup> de surface habitable en EUR	Variation en %
1970	34 903		261		21 344		261	
1975	59 048		427		29 623		380	
1980	91 869		632		46 183		540	
1985	123 823		827		69 509		812	
1986	131 979	6.6	855	3.5	70 253	1.1	834	3.9
1987	137 283	4.0	896	4.8	78 434	11.6	880	4.2
1988	145 861	6.2	961	7.2	80 541	2.7	932	2.9
1989	156 594	7.4	1 010	5.0	82 524	2.5	1 002	5.6
1990	170 873	9.1	1 069	5.8	87 259	5.7	1 004	5.2
1991	180 243	5.5	1 134	6.2	79 747	-8.6	1 021	4.8
1992	200 595	11.3	1 227	8.1	91 423	14.6	1 218	19.4
1993	207 313	3.3	1 249	1.8	93 183	1.9	1 229	0.9
1994	216 758	4.6	1 309	4.8	98 538	5.7	1 306	6.2
1995	216 461	-0.1	1 299	-0.7	98 488	-0.1	1 284	-1.6
1996	224 046	3.5	1 329	2.3	93 679	-4.9	1 253	-2.4
1997	231 632	3.4	1 364	2.6	97 373	3.9	1 244	-0.7
1998	238 622	3.0	1 384	1.5	110 139	13.1	1 408	13.2
1999	248 439	4.1	1 453	4.9	97 992	-11.0	1 490	5.8
2000	269 172	8.3	1 541	6.1	122 034	24.5	1 492	0.1
2001	279 866	4.0	1 597	3.6	125 808	3.1	1 489	-0.2
2002	297 008	6.1	1 644	2.9	127 477	1.3	1 457	-2.1

## 4. Résultats détaillés 2002<sup>1</sup>

4.1	Les unités achevées, leur surface et leur volume	169
4.2	Les investissements	169
4.3	La répartition régionale des bâtiments et logements (Districts et cantons)	170
4.4	Les types de bâtiments (Bâtiments suivant nombre de logements, nombre de niveau et type d'immeuble)	170
4.5	Les méthodes de construction et l'équipement (Bâtiments suivant types de construction, de toiture et de chauffage)	172
4.6	Les catégories de surface et les volumes bâtis	172
4.7	Les logements et les pièces d'habitation (Nombre et surface des logements suivant le nombre de pièces)	174
4.8	Les maîtres d'ouvrage	175

<sup>1</sup> Pour les tableaux complets de la période 1970-2001 voir:

Années 1970-1974:	Bulletin du STATEC	No 6/1976
Années 1975-1976:	"	No 4/1978
Années 1977-1978:	"	No 7/1980
Année 1979:	"	No 4/1981
Année 1980:	"	No 4/1982
Année 1981:	"	No 5/1983
Année 1982:	"	No 3/1984
Année 1983:	"	No 3/1985
Année 1984:	"	No 3/1986
Année 1985:	"	No 4/1987
Année 1986:	"	No 5/1988
Année 1987:	"	No 2/1989
Année 1988:	"	No 4/1990
Année 1989:	"	No 2/1991
Année 1990:	"	No 3/1992
Année 1991:	"	No 3/1993
Année 1992:	"	No 5/1994
Année 1993:	"	No 4/1995
Année 1994:	"	No 7/1996
Année 1995:	"	No 4/1997
Année 1996:	"	No 5/1998
Année 1997:	"	No 5/1999
Année 1998:	"	No 5/2000
Année 1999:	"	No 6/2001
Année 2000:	"	No 5/2002
Année 2001:	"	No 7/2003



## 4.1. Les unités achevées, leur surface et leur volume (2002)

Genre des bâtiments	Unités achevées		Garages		Surface disponible	Volume bâti (m <sup>3</sup> )
	Nombre de bâtiments	Nombre de logements	Nombre de garages	Nombre de voitures pouvant y être garées		
1. Bâtiments résidentiels	905	1 871	1 961	2 812	381 375	1 268 268
1.1 Maisons unifamiliales	784	784	943	1 494	230 963	770 292
1.11 dont maisons préfabriquées	2	2	2	3	497	1 674
1.2 Maisons de week-end	2	2	2	2	199	620
1.3 Maisons à appartements	119	1 085	1 016	1 316	150 213	497 356
2. Bâtiments semi-résidentiels	29	383	342	549	64 418	230 720
2.1 Bâtiments principalement résidentiels	23	349	280	486	51 789	191 165
2.2 Bâtiments principalement non résidentiels	6	34	62	63	12 629	39 555
3. Bâtiments non résidentiels	76	221	61	1 561	285 061	1 494 024
3.1 Bâtiments commerciaux	31	-	24	1 337	148 810	751 360
3.2 Bâtiments industriels et artisanaux	17	1	21	48	43 567	227 306
3.3 Bâtiments agricoles	5	-	-	-	4 340	19 852
3.4 Bâtiments administratifs (secteur public), . public), écoles, etc.	8	219	8	120	36 256	131 898
3.5 Autres bâtiments	15	1	8	56	52 088	363 608
<b>4. Bâtiments au total</b>	<b>1 010</b>	<b>2 475</b>	<b>2 364</b>	<b>4 922</b>	<b>730 854</b>	<b>2 993 012</b>
4.01 dont bâtiments préfabriqués	5	2	2	3	798	2 566

## 4.2. Les investissements (2002)

Genre des bâtiments	Coût des immeubles (en 1 000 EUR)						
	Coût au total	Investissements réalisés en					
		1997	1998	1999	2000	2001	2002
1. Bâtiments résidentiels	371 293	578	1 001	7 645	35 875	167 720	158 474
1.1 Maisons unifamiliales	232 854	71	325	1 665	16 577	104 858	109 359
1.11 dont maisons préfabriquées	683	-	-	-	-	126	557
1.2 Maisons de week-end	125	-	-	-	18	57	49
1.3 Maisons à appartements	138 313	507	676	5 980	19 280	62 805	49 065
2. Bâtiments semi-résidentiels	62 193	-	468	4 468	16 046	26 878	14 332
2.1 Bâtiments principalement résidentiels	51 784	-	468	2 054	12 571	23 952	12 739
2.2 Bâtiments principalement non résidentiels	10 408	-	-	2 413	3 476	2 926	1 593
3. Bâtiments non résidentiels	447 009	12	19 616	35 586	61 176	154 936	175 684
3.1 Bâtiments commerciaux	217 872	12	47	150	16 508	89 974	111 181
3.2 Bâtiments industriels et artisanaux	45 641	-	-	91	5 609	22 714	17 228
3.3 Bâtiments agricoles	2 790	-	-	-	-	405	2 386
3.4 Bâtiments administratifs (secteur public), écoles, etc.	79 934	-	2 567	13 347	15 518	16 808	31 693
3.5 Autres bâtiments	100 772	-	17 001	21 998	23 541	25 035	13 197
<b>4. Bâtiments au total</b>	<b>880 494</b>	<b>590</b>	<b>21 084</b>	<b>47 699</b>	<b>113 097</b>	<b>349 534</b>	<b>348 490</b>
4.01 dont bâtiments préfabriqués	986	-	-	-	26	126	834

## 4.3. La répartition régionale des bâtiments et logements (2002)

Genre des bâtiments	District de Luxembourg											
	Total		Luxembourg-Ville		Capellen		Esch		Luxembourg Campagne		Mersch	
	Bât.	Log.	Bât.	Log.	Bât.	Log.	Bât.	Log.	Bât.	Log.	Bât.	Log.
1. Bâtiments résidentiels	449	1 324	38	424	72	98	151	396	122	304	66	102
1.1 Maisons unifamiliales	350	350	9	9	66	66	123	123	94	94	58	58
1.11 dont maisons préfabriquées	-	-	-	-	-	-	-	-	-	-	-	-
1.2 Maisons de week-end	-	-	-	-	-	-	-	-	-	-	-	-
1.3 Maisons à appartements	99	974	29	415	6	32	28	273	28	210	8	44
2. Bâtiments semi-résidentiels	22	338	15	217	-	-	4	92	2	28	1	1
2.1 Bâtiments principalement résid.	19	312	14	193	-	-	4	92	1	27	-	-
2.2 Bâtiments principalement non résid.	3	26	1	24	-	-	-	-	1	1	1	1
3. Bâtiments non résidentiels	52	221	10	2	5	-	12	-	17	120	8	99
3.1 Bâtiments commerciaux	26	-	7	-	2	-	5	-	11	-	1	-
3.2 Bâtiments industriels et artisanaux	10	1	1	1	-	-	5	-	3	-	1	-
3.3 Bâtiments agricoles	-	-	-	-	-	-	-	-	-	-	-	-
3.4 Bâtiments administratifs (secteur public), écoles, etc.	7	219	1	-	1	-	-	-	2	120	3	99
3.5 Autres bâtiments	9	1	1	1	2	-	2	-	1	-	3	-
<b>4. Bâtiments au total</b>	<b>523</b>	<b>1 883</b>	<b>63</b>	<b>643</b>	<b>77</b>	<b>98</b>	<b>167</b>	<b>488</b>	<b>141</b>	<b>452</b>	<b>75</b>	<b>202</b>
4.01 dont bâtiments préfabriqués	2	-	-	-	1	-	1	-	-	-	-	-

## 4.4. Les types de bâtiments (2002)

Genre des bâtiments	Nombre moyen de logements par bâtiment	Nombre de bâtiments avec							
		0 log.	1-2 log.	3-4 log.	5-6 log.	7-9 log.	10-19 log.	20 log. et plus	
		1. Bâtiments résidentiels	2.1	-	809	18	17	21	31
1.1 Maisons unifamiliales	1.0	-	784	-	-	-	-	-	
1.11 dont maisons préfabriquées	1.0	-	2	-	-	-	-	-	
1.2 Maisons de week-end	1.0	-	2	-	-	-	-	-	
1.3 Maisons à appartements	9.1	-	23	18	17	21	31	9	
2. Bâtiments semi-résidentiels	13.2	-	4	1	3	8	8	5	
2.1 Bâtiments principalement résidentiels	15.2	-	-	1	2	8	8	4	
2.2 Bâtiments principalement non résidentiels	5.7	-	4	-	1	-	-	1	
3. Bâtiments non résidentiels	2.9	72	2	-	-	-	-	2	
3.1 Bâtiments commerciaux	0.0	31	-	-	-	-	-	-	
3.2 Bâtiments industriels et artisanaux	0.1	16	1	-	-	-	-	-	
3.3 Bâtiments agricoles	0.0	5	-	-	-	-	-	-	
3.4 Bâtiments administratifs (secteur public), écoles, etc.	27.4	6	-	-	-	-	-	2	
3.5 Autres bâtiments	0.1	14	1	-	-	-	-	-	
<b>4. Bâtiments au total</b>	<b>2.5</b>	<b>72</b>	<b>815</b>	<b>19</b>	<b>20</b>	<b>29</b>	<b>39</b>	<b>16</b>	
4.01 dont bâtiments préfabriqués	0.4	3	2	-	-	-	-	-	

District de Diekirch												District de Grevenmacher								Genre
Total		Clervaux		Diekirch		Rédange		Vianden		Wiltz		Total		Echternach		Grevenmacher		Remich		
Bât.	Log.	Bât.	Log.	Bât.	Log.	Bât.	Log.	Bât.	Log.	Bât.	Log.	Bât.	Log.	Bât.	Log.	Bât.	Log.	Bât.	Log.	
214	283	43	54	67	112	59	72	34	34	11	11	242	264	68	71	104	105	70	88	1.
201	201	42	42	60	60	55	55	33	33	11	11	233	233	66	66	103	103	64	64	1.1
1	1	-	-	-	-	1	1	-	-	-	-	1	1	-	-	-	-	1	1	1.11
2	2	-	-	1	1	-	-	1	1	-	-	-	-	-	-	-	-	-	-	1.2
11	80	1	12	6	51	4	17	-	-	-	-	9	31	2	5	1	2	6	24	1.3
3	19	2	14	1	5	-	17	-	-	-	-	4	26	1	4	-	-	3	22	2.
1	12	1	2	-	-	-	-	-	-	-	-	3	25	1	4	-	-	2	21	2.1
2	7	2	-	1	5	-	-	-	-	-	-	1	1	-	-	-	-	1	1	2.2
11	-	2	-	4	-	2	-	3	-	-	-	13	-	2	-	7	-	4	-	3.
3	-	-	-	1	-	-	-	2	-	-	-	2	-	-	-	2	-	-	-	3.1
1	-	-	-	-	-	-	-	1	-	-	-	6	-	2	-	2	-	2	-	3.2
4	-	1	-	1	-	2	-	-	-	-	-	1	-	-	-	1	-	-	-	3.3
1	-	-	-	1	-	-	-	-	-	-	-	-	-	-	-	-	-	-	-	3.4
2	-	1	-	1	-	-	-	-	-	-	-	4	-	-	-	2	-	2	-	3.5
<b>228</b>	<b>302</b>	<b>47</b>	<b>68</b>	<b>72</b>	<b>117</b>	<b>61</b>	<b>72</b>	<b>37</b>	<b>34</b>	<b>11</b>	<b>11</b>	<b>259</b>	<b>290</b>	<b>71</b>	<b>75</b>	<b>111</b>	<b>105</b>	<b>77</b>	<b>110</b>	<b>4.</b>
1	1	-	-	-	-	1	1	-	-	-	-	2	1	-	-	1	-	1	1	4.01

Nombre de bâtiments avec											Genre
Nombre moyen de niveaux par bâtiment	jusqu'à 2 niveaux	3 à 4 niveaux	5 à 6 niveaux	7 à 9 niveaux	10 niveaux et plus	Bâtiments entre pignons (Nombre)	Bâtiments en coin (Nombre)	Bâtiments isolés (Nombre)			
3.3	75	778	50	2	-	152	189	564	1.		
3.1	74	710	-	-	-	121	155	508	1.1		
3.0	-	2	-	-	-	-	-	2	1.11		
2.5	1	1	-	-	-	-	-	2	1.2		
4.4	-	67	50	2	-	31	34	54	1.3		
5.3	1	6	18	4	-	12	9	8	2.		
5.7	-	2	18	3	-	12	7	4	2.1		
3.8	1	4	-	1	-	-	2	4	2.2		
3.1	41	21	5	8	1	12	3	61	3.		
4.4	8	12	3	7	1	6	1	24	3.1		
2.0	15	2	-	-	-	1	-	16	3.2		
1.0	5	-	-	-	-	-	-	5	3.3		
4.5	-	6	1	1	-	1	-	7	3.4		
1.6	13	1	1	-	-	4	2	9	3.5		
<b>3.3</b>	<b>117</b>	<b>805</b>	<b>73</b>	<b>14</b>	<b>1</b>	<b>176</b>	<b>201</b>	<b>633</b>	<b>4.</b>		
1.8	3	2	-	-	-	-	1	4	4.01		

**4.5. Les méthodes de construction et l'équipement (2002)**

Genre des bâtiments	Durée moyenne des travaux de construction par bâtiment (en mois)	Nombre de bâtiments traditionnels					Nombre de bâtiments préfabriqués
		au total	avec murs portants en maçonnerie	avec ossature en béton armé	avec ossature en acier	avec ossature en bois	
1. Bâtiments résidentiels	17.4	903	874	18	-	11	2
1.1 Maisons unifamiliales	16.8	782	765	6	-	11	2
1.11 dont maisons préfabriquées	6.0	-	-	-	-	-	2
1.2 Maisons de week-end	19.0	2	2	-	-	-	-
1.3 Maisons à appartements	21.3	119	107	12	-	-	-
2. Bâtiments semi-résidentiels	31.2	29	26	3	-	-	-
2.1 Bâtiments principalement résidentiels	33.2	23	21	2	-	-	-
2.2 Bâtiments principalement non résidentiels	23.8	6	5	1	-	-	-
3. Bâtiments non résidentiels	19.4	73	26	27	17	3	3
3.1 Bâtiments commerciaux	17.3	31	9	14	7	1	-
3.2 Bâtiments industriels et artisanaux	20.7	17	8	2	7	-	-
3.3 Bâtiments agricoles	8.0	5	-	1	3	1	-
3.4 Bâtiments administratifs (secteur public), écoles, etc.	29.4	8	3	5	-	-	-
3.5 Autres bâtiments	20.7	12	6	5	-	1	3
<b>4. Bâtiments au total</b>	<b>18.0</b>	<b>1 005</b>	<b>926</b>	<b>48</b>	<b>17</b>	<b>14</b>	<b>5</b>
4.01 dont bâtiments préfabriqués	3.6	-	-	-	-	-	5

**4.6. Les catégories de surface et de volumes bâtis (2002)**

Genre des bâtiments	Surface des locaux résidentiels					Surface des locaux non résidentiels	
	Surface habitable					Bureaux	Autres
	Total	Pièces d'habitation	Couloirs s. de bains, WC, etc.	Caves, greniers, garages, etc.	Locaux en commun		
1. Bâtiments résidentiels	236 714	185 855	50 859	120 827	-	-	23 834
1.1 Maisons unifamiliales	141 681	108 572	33 109	89 282	-	-	-
1.11 dont maisons préfabriquées	309	226	83	188	-	-	-
1.2 Maisons de week-end	115	90	25	84	-	-	-
1.3 Maisons à appartements	94 918	77 193	17 725	31 461	-	-	23 834
2. Bâtiments semi-résidentiels	31 551	26 458	5 093	12 077	3 751	6 610	10 429
2.1 Bâtiments principalement résidentiels	28 737	24 115	4 622	10 497	477	4 300	7 778
2.2 Bâtiments principalement non résidentiels	2 814	2 343	471	1 580	3 274	2 310	2 651
3. Bâtiments non résidentiels	6 809	4 976	1 833	2 468	79 199	177 397	19 008
3.1 Bâtiments commerciaux	-	-	-	-	66 917	73 898	7 995
3.2 Bâtiments industriels et artisanaux	122	76	46	34	4 933	35 701	2 777
3.3 Bâtiments agricoles	-	-	-	-	-	4 340	-
3.4 Bâtiments administratifs (secteur public), écoles, etc.	6 597	4 820	1 777	2 434	7 267	11 694	8 084
3.5 Autres bâtiments	90	80	10	-	82	51 764	152
<b>4. Bâtiments au total</b>	<b>275 074</b>	<b>217 289</b>	<b>57 785</b>	<b>135 372</b>	<b>82 950</b>	<b>184 007</b>	<b>53 271</b>
4.01 dont bâtiments préfabriqués	309	226	83	188	-	301	-

Nombre de bâtiments avec une toiture en										Nombre de bâtiments équipés de							
ardoises	fibre-ciment	shingles	tuiles	aluminium	zinc	roofing	autres matériaux	Chauffage central				Chauffage électrique		Pompe de chaleur	Autre mode de chauffage	Genre	
								au mazout	au gaz	à combustibles solides	à combustibles variables	à accumulation	à direct				
438	65	2	311	1	72	3	13	491	387	3	1	1	2	5	15	1.	
384	34	2	299	1	51	2	11	464	306	3	1	1	1	5	3	1.1	
-	-	-	2	-	-	-	-	-	1	-	-	1	-	-	-	1.11	
1	-	-	-	-	-	-	1	-	1	-	-	-	1	-	-	1.2	
53	31	-	12	-	21	1	1	27	80	-	-	-	-	-	12	1.3	
5	14	-	6	-	2	2	-	4	10	-	-	-	-	1	14	2.	
4	14	-	3	-	1	1	-	3	7	-	-	-	-	-	13	2.1	
1	-	-	3	-	1	1	-	1	3	-	-	-	-	1	1	2.2	
8	7	-	3	5	13	27	13	18	38	-	-	-	5	-	15	3.	
2	2	-	-	2	4	15	6	7	19	-	-	-	1	-	4	3.1	
-	-	-	2	1	3	7	4	4	13	-	-	-	-	-	-	3.2	
-	5	-	-	-	-	-	-	2	1	-	-	-	-	-	2	3.3	
2	-	-	-	1	4	1	-	2	3	-	-	-	-	-	3	3.4	
4	-	-	1	1	2	4	3	3	2	-	-	-	4	-	6	3.5	
<b>451</b>	<b>86</b>	<b>2</b>	<b>320</b>	<b>6</b>	<b>87</b>	<b>32</b>	<b>26</b>	<b>513</b>	<b>435</b>	<b>3</b>	<b>1</b>	<b>1</b>	<b>7</b>	<b>6</b>	<b>44</b>	<b>4.</b>	
-	-	-	2	-	-	2	1	-	2	-	-	1	-	-	2	4.01	

Volume bâti moyen par bâtiment (en m <sup>3</sup> )	Nombre de bâtiments d'un volume bâti													Genre
	jusqu'à 500m <sup>3</sup>	de 501m <sup>3</sup> à 1000m <sup>3</sup>	de 1001m <sup>3</sup> à 1500m <sup>3</sup>	de 1501m <sup>3</sup> à 2000m <sup>3</sup>	de 2001m <sup>3</sup> à 3000m <sup>3</sup>	de 3001m <sup>3</sup> à 4000m <sup>3</sup>	de 4001m <sup>3</sup> à 5000m <sup>3</sup>	de 5001m <sup>3</sup> à 7500m <sup>3</sup>	de 7501m <sup>3</sup> à 10000m <sup>3</sup>	de 10001m <sup>3</sup> à 15000m <sup>3</sup>	de 15001m <sup>3</sup> à 20000m <sup>3</sup>	de 20001m <sup>3</sup> et plus		
	1 401	11	497	264	53	21	18	13	16	4	3	4	1	
983	9	487	244	36	8	-	-	-	-	-	-	-	1.1	
837	-	2	-	-	-	-	-	-	-	-	-	-	1.11	
310	2	-	-	-	-	-	-	-	-	-	-	-	1.2	
4 179	-	10	20	17	13	18	13	16	4	3	4	1	1.3	
7 956	-	1	-	1	2	5	8	3	5	1	-	3	2.	
8 312	-	-	-	-	2	3	8	3	4	1	-	2	2.1	
6 593	-	1	-	1	-	2	-	-	1	-	-	1	2.2	
19 658	5	6	6	2	4	6	6	6	4	6	6	19	3.	
24 237	-	3	1	2	1	1	2	3	1	3	3	11	3.1	
13 371	-	1	-	-	2	1	2	2	1	2	1	5	3.2	
3 970	-	-	1	-	-	2	1	-	1	-	-	-	3.3	
16 487	-	-	1	-	1	2	-	-	-	1	1	2	3.4	
24 241	5	2	3	-	-	-	1	1	1	-	1	1	3.5	
<b>2 963</b>	<b>16</b>	<b>504</b>	<b>270</b>	<b>56</b>	<b>27</b>	<b>29</b>	<b>27</b>	<b>25</b>	<b>13</b>	<b>10</b>	<b>10</b>	<b>23</b>	<b>4.</b>	
513	2	3	-	-	-	-	-	-	-	-	-	-	4.01	

**4.7. Les logements et les pièces d'habitation (2002)**

Genre des bâtiments	Nombre de logements	Nombre de pièces d'habitation	Surface des pièces d'habitation	Logements jusqu'à 2 pièces		Logements à 3 pièces	
				Nombre	Surface	Nombre	Surface
1. Bâtiments résidentiels	1 871	9 132	185 855	124	5 722	270	15 674
1.1 Maisons unifamiliales	784	4 980	108 572	1	45	5	398
1.11 dont maisons préfabriquées	2	11	226	-	-	-	-
1.2 Maisons de week-end	2	6	90	1	40	-	-
1.3 Maisons à appartements	1 085	4 146	77 193	122	5 637	265	15 276
2. Bâtiments semi-résidentiels	383	1 274	26 458	93	4 545	121	6 585
2.1 Bâtiments principalement résidentiels	349	1 149	24 115	85	4 296	110	6 006
2.2 Bâtiments principalement non résidentiels	34	125	2 343	8	249	11	579
3. Bâtiments non résidentiels	221	346	4 976	219	4 820	1	80
3.1 Bâtiments commerciaux	-	-	-	-	-	-	-
3.2 Bâtiments industriels et artisanaux	1	4	76	-	-	-	-
3.3 Bâtiments agricoles	-	-	-	-	-	-	-
3.4 Bâtiments administratifs (secteur public), écoles, etc.	219	339	4 820	219	4 820	-	-
3.5 Autres bâtiments	1	3	80	-	-	1	80
<b>4. Bâtiments au total</b>	<b>2 475</b>	<b>10 752</b>	<b>217 289</b>	<b>436</b>	<b>15 087</b>	<b>392</b>	<b>22 339</b>
4.01 dont bâtiments préfabriqués	2	11	226	-	-	-	-

Logements à 4 pièces		Logements à 5 pièces		Logements à 6 pièces		Logements à 7 pièces		Logements à 8 pièces et plus		Genre
Nombre	Surface	Nombre	Surface	Nombre	Surface	Nombre	Surface	Nombre	Surface	
518	39 262	323	33 062	309	37 295	179	27 013	148	27 827	1.
42	3 660	168	19 573	260	32 557	171	26 234	137	26 105	1.1
-	-	1	120	1	106	-	-	-	-	1.11
1	50	-	-	-	-	-	-	-	-	1.2
475	35 552	155	13 489	49	4 738	8	779	11	1 722	1.3
129	11 324	31	2 773	6	748	2	300	1	183	2.
120	10 661	30	2 692	4	460	-	-	-	-	2.1
9	663	1	81	2	288	2	300	1	183	2.2
1	76	-	-	-	-	-	-	-	-	3.
-	-	-	-	-	-	-	-	-	-	3.1
1	76	-	-	-	-	-	-	-	-	3.2
-	-	-	-	-	-	-	-	-	-	3.3
-	-	-	-	-	-	-	-	-	-	3.4
-	-	-	-	-	-	-	-	-	-	3.5
<b>648</b>	<b>50 662</b>	<b>354</b>	<b>35 835</b>	<b>315</b>	<b>38 043</b>	<b>181</b>	<b>27 313</b>	<b>149</b>	<b>28 010</b>	<b>4.</b>
-	-	1	120	1	106	-	-	-	-	4.01

#### 4.8. Les maîtres d'ouvrage (2002)

Genre des bâtiments	Nombre de bâtiments construits par				
	Particuliers (personnes physiques)	Sociétés (personnes morales)	Promoteurs, sociétés et entreprises de construction	Associations sans but lucratif	Etat, communes etc.
1. Bâtiments résidentiels	775	3	121	1	5
1.1 Maisons unifamiliales	748	2	33	1	-
1.11 dont maisons préfabriquées	2	-	-	-	-
1.2 Maisons de week-end	2	-	-	-	-
1.3 Maisons à appartements	25	1	88	-	5
2. Bâtiments semi-résidentiels	3	1	11	-	14
2.1 Bâtiments principalement résidentiels	1	-	9	-	13
2.2 Bâtiments principalement non résidentiels	2	1	2	-	1
3. Bâtiments non résidentiels	12	34	11	1	18
3.1 Bâtiments commerciaux	3	20	8	-	-
3.2 Bâtiments industriels et artisanaux	2	10	1	1	3
3.3 Bâtiments agricoles	5	-	-	-	-
3.4 Bâtiments administratifs (secteur public), écoles, etc.	-	1	1	-	6
3.5 Autres bâtiments	2	3	1	-	9
<b>4. Bâtiments au total</b>	<b>790</b>	<b>38</b>	<b>143</b>	<b>2</b>	<b>37</b>
4.01 dont bâtiments préfabriqués	3	1	-	-	-