

# Bulletin du STATEC 6-2004

## Sommaire

### Les ventes de biens immobiliers 1992-2002

1.1	Remarques méthodologiques	213
1.2	Définitions	215

### Tableaux statistiques

1.	Les ventes d'immeubles résidentiels	216
2.	Les ventes d'immeubles semi-résidentiels et non-résidentiels	224
3.	Les ventes de terrains	232



# Les ventes de biens immobiliers 1992-2002

## Table des matières

1.1	Remarques méthodologiques	213
1.2	Définitions	215
-	Immeubles résidentiels	215
-	Immeubles semi-résidentiels et non résidentiels	215
-	Immeubles non-bâti: terrains	215

## Tableaux statistiques

1.	Les ventes d'immeubles résidentiels	216
2.	Les ventes d'immeubles semi-résidentiels et non-résidentiels	224
3.	Les ventes de terrains	232



# Les ventes de biens immobiliers 1992-2002

## 1.1 Remarques méthodologiques

Après avoir procédé, au Bulletin 1986 N°1, à une première publication de renseignements sur les ventes de biens immobiliers (Années 1974 à 1984), le STATEC a complété ces séries statistiques aux Bulletins 1989 N° 2, 1992 N° 1, 1995 N° 4, 1998 N° 5 et 2001 N° 6. Le présent Bulletin met à jour les séries jusqu'en 2002, tout en rectifiant et complétant les chiffres publiés antérieurement.

### Source des données

Les séries reposent sur une documentation mise à la disposition du STATEC par l'Administration des Contributions, la source proprement dite étant cependant l'Administration de l'Enregistrement. Celle-ci centralise les minutes de tous les actes de mutation de biens immobiliers et en transmet des extraits à l'Administration des Contributions, qui les saisit depuis 1974 dans un fichier informatique. Il contient principalement des indications sur la nature de l'immeuble, sa situation, l'année et le prix de vente et, le cas échéant, l'année de construction. Les données sur les superficies des terrains figurent au fichier, alors que celles sur les surfaces des immeubles font défaut.

Comme le fichier ne contient pas d'indications permettant une différenciation fine des immeubles, le STATEC s'est limité à une classification en six catégories d'immeubles bâtis et cinq catégories d'immeubles non-bâtis, les immeubles bâtis étant encore différenciés selon leur ancienneté. Les variables retenues sont le nombre de ventes, le prix de vente, et, dans le cas des terrains, également la superficie vendue. Les résultats sont fournis pour l'ensemble du pays, pour neuf subdivisions de la Ville de Luxembourg et pour les douze cantons.

### Qualité des résultats: un avertissement

#### - Données erronées

Les chiffres publiés correspondent aux résultats bruts établis à partir du fichier de l'Administration des Contributions, soit un fichier de travail dont le contenu n'a pas dans tous les cas fait l'objet de contrôles stricts. Le Statec a éliminé de ce fichier les anomalies manifestes ou les a redressées, mais il n'a pas été en mesure de détecter des erreurs qui sont moins évidentes.

#### - Cas atypiques

Les résultats doivent également être qualifiés comme bruts du fait qu'ils se fondent sur l'ensemble des transactions immobilières figurant au fichier, et qu'ils incluent donc celles qui sont atypiques au regard de

l'objet ou du prix: immeubles désaffectés ou destinés à la démolition, lots de terrain d'une taille déviant fortement de la normale, prix de faveur ou prix symboliques, etc.. Malgré le fait qu'on peut supposer que ces cas ne sont pas trop fréquents, il faut admettre qu'ils affectent les moyennes notamment au niveau régional.

#### - Problèmes de classification

La classification des immeubles repose sur les indications dans des actes de vente et ne tient pas compte de l'affectation qui leur est destinée par le nouveau propriétaire.

Dans le cas des terrains cela signifie que des surfaces acquises en vue d'un lotissement ultérieur en terrains à bâtir sont reprises sous les rubriques d'origine. Il en résulte un biais vers le haut pour celles-ci, étant donné que les prix de vente unitaires de terrains agricoles, sylvicoles etc. acquis à des fins spéculatives sont généralement beaucoup plus élevés que ceux des terrains de la même catégorie dont l'affectation n'est pas destinée à changer.

D'autre part, aucune distinction ne peut être faite entre les terrains à bâtir proprement dits et les terres sans infrastructure classées comme tels, qui sont acquises en vue d'un lotissement ultérieur. Il en résulte pour l'ensemble des terrains à bâtir un fort biais vers le bas, étant donné que les écarts de prix entre ces deux catégories de terrains sont considérables, et que les terrains de la seconde catégorie présentent généralement des étendues importantes.

#### - Caractère provisoire des résultats récents

Après sa constitution, le fichier des transactions d'une année donnée continue à être sujet à des modifications pendant plusieurs années. Il faut donc considérer les résultats des dernières années comme provisoires. On constatera ainsi que les chiffres publiés ici pour la période de 1992 à 1999 diffèrent dans beaucoup de cas substantiellement de ceux diffusés initialement. Les écarts sont d'importance surtout pour les années les plus récentes, où on n'est pas seulement en présence de redressements, reclassements et autres corrections, mais où le fichier a été complété de manière non négligeable depuis la publication précédente. Aussi doit-on supposer que les résultats concernant les années 2000 à 2002, publiés pour la première fois dans le présent Bulletin, présentent des divergences d'un même ordre de grandeur par rapport à la réalité.

- Autres restrictions

A ces restrictions s'ajoutent d'autres d'ordre plus général: le nombre des ventes annuelles est dans beaucoup de cas trop réduit pour que les moyennes puissent être significatives, les définitions des catégories englobent des immeubles de caractères très différents, les indications sur les volumes ou surfaces des bâtiments et logements font défaut, etc. Enfin, il faut se rendre compte que les prix figurant dans les actes de vente ne sont pas dans tous les cas ceux qui ont effectivement été payés.

- Conclusion

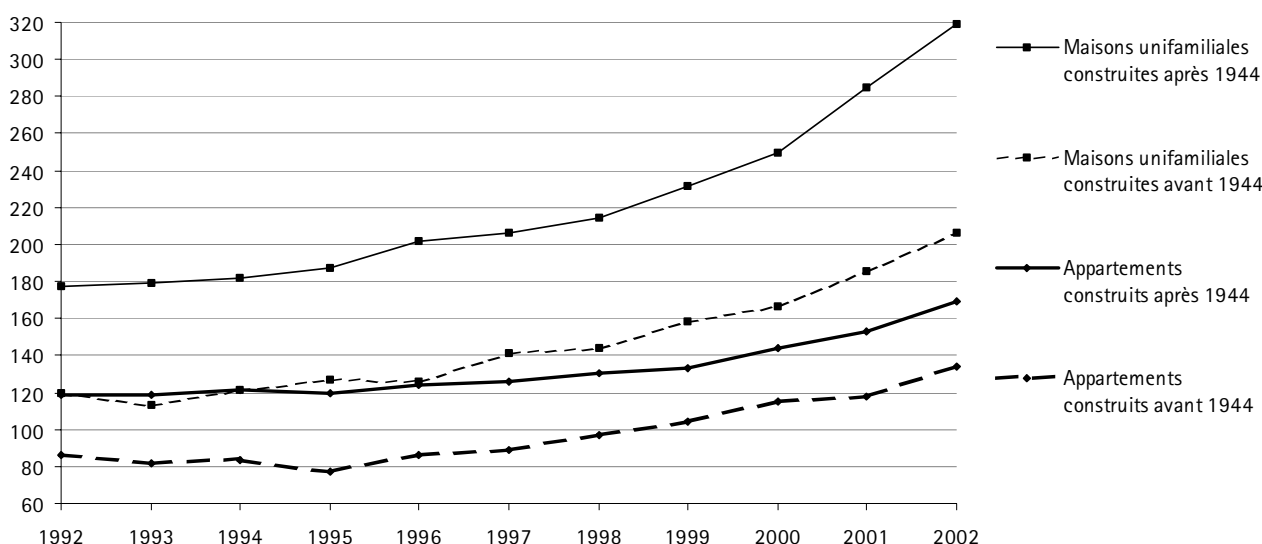
La prudence est donc de rigueur lors de la consultation des tableaux et de l'interprétation des chiffres: les

moyennes ne sont pas nécessairement comparables d'une année ou d'une subdivision territoriale à l'autre, certaines variables peuvent présenter des variations erratiques, les résultats des dernières années publiées restent incomplets, etc. ...

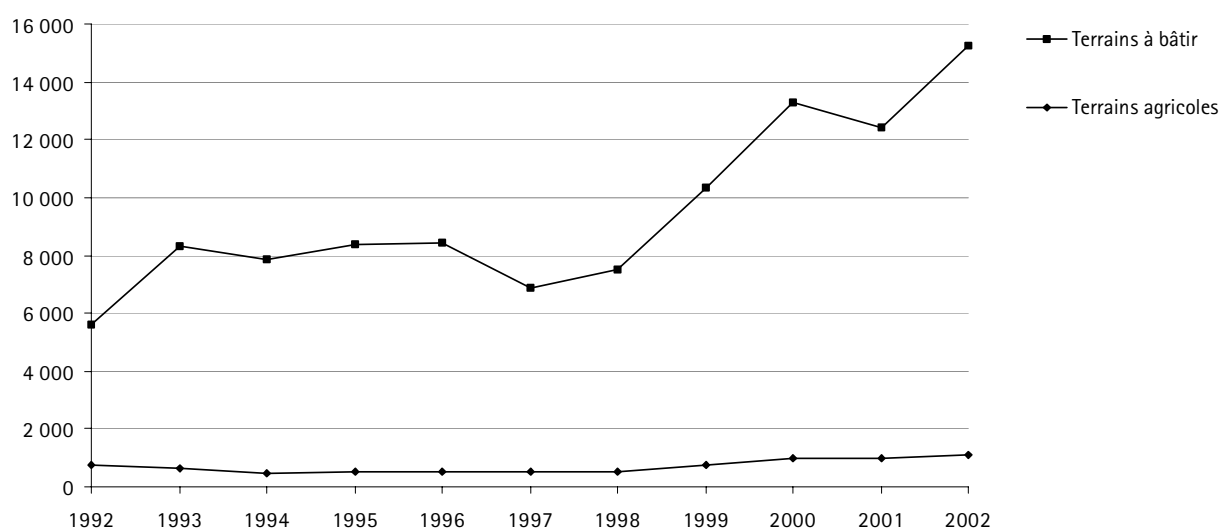
Si le Statec diffuse néanmoins les résultats de la statistique des ventes de biens immobiliers, c'est qu'elle est actuellement la seule source de données existante en la matière, et que malgré toutes ses faiblesses elle peut fournir des renseignements précieux à l'utilisateur averti.

Les deux graphiques qui suivent illustrent l'évolution, au niveau national, des prix moyens des catégories les plus importantes d'immeubles bâtis et de terrains, telle qu'elle ressort des tableaux en annexe.

**Graphique 1: Immeubles d'habitation: Évolution des prix de vente moyens par objet (en milliers de EUR) de 1992 à 2002**



**Graphique 2: Terrains - Évolution des prix de vente moyens par are (en EUR) de 1992 à 2002**



## 1.2 Définitions

### - Immeubles résidentiels

#### Maisons unifamiliales

Bâtiments constitués par un seul logement. Les maisons unifamiliales peuvent comprendre des locaux servant à des fins autres que l'habitation (cabinet médical p.ex.) si cela n'en affecte pas le caractère fondamental.

#### Appartements

Logements situés dans des maisons à appartements ou résidences et vendus en tant qu'unités séparées.

#### Maisons à appartements

Bâtiments servant à plus de 80% à des fins d'habitation qui comprennent plus d'un logement et qui sont vendus en bloc.

### - Immeubles semi-résidentiels et non résidentiels

#### Bâtiments semi-résidentiels

Bâtiments comprenant à la fois un ou plusieurs logements et un ou plusieurs locaux à usage non-résidentiel et qui sont vendus en bloc.

#### Immeubles commerciaux et industriels

Bâtiments entiers ou parties de bâtiments servant à plus de 80% à des fins commerciales, industrielles, artisanales etc.

#### Autres immeubles bâtis

Tous les immeubles bâtis ne rentrant dans aucune des catégories précédentes qui font l'objet d'un acte de vente séparé, dont les garages.

### - Immeubles non-bâtis: terrains

#### Terrains à bâtir

Terrains destinés à la construction d'un immeuble: y compris terrains avec bâtiments à démolir.

#### Terrains vains

Terrains incultes ou en friche, terrains vagues, terrains déboisés et autres terres désaffectées.

#### Terrains agricoles

Terrains labourables, prairies et pâturages et autres terres servant à des fins agricoles.

#### Terrains viticoles et horticoles

Terres servant pour la viticulture, l'horticole, la culture maraîchère; vergers, pépinières, etc.

#### Terrains sylvicoles

Terres boisées, futaies, taillis, pépinières forestières et terrains à boiser.

# Ventes de biens immobiliers: Tableaux statistiques

Tableau 1: Les ventes d'immeubles résidentiels

Subdivisions territoriales	Année de vente	Maisons unifamiliales construites avant le 11.9.1944			Maisons unifamiliales construites après le 10.9.1944			Appartements construits avant le 11.9.1944		
		Nombre de ventes	Prix de vente en 1000 EUR	Prix moyen en 1000 EUR	Nombre de ventes	Prix de vente en 1000 EUR	Prix moyen en 1000 EUR	Nombre de ventes	Prix de vente en 1000 EUR	Prix moyen en 1000 EUR
<b>Ensemble du pays</b>										
	1992	1 103	131 624	119	892	158 585	178	276	23 897	87
	1993	992	112 386	113	883	158 133	179	215	17 487	81
	1994	980	118 569	121	886	160 790	181	190	15 858	83
	1995	963	122 407	127	935	175 266	187	163	12 641	78
	1996	982	123 890	126	933	188 354	202	175	15 075	86
	1997	1 053	148 802	141	1 006	207 761	207	232	20 699	89
	1998	1 055	152 282	144	1 109	237 759	214	172	16 687	97
	1999	1 103	175 024	159	1 223	283 391	232	219	22 915	105
	2000	1 073	178 702	167	1 133	282 868	250	218	25 135	115
	2001	1 134	210 152	185	1 131	321 905	285	252	29 582	117
	2002	1 062	218 675	206	1 152	367 943	319	239	31 925	134
<b>Les quartiers de Luxembourg-Ville</b>										
<b>Luxembourg-Centre</b>										
	1992	3	2 380	793	-	-	-	-	-	-
	1993	-	-	-	-	-	-	-	-	-
	1994	1	1 735	1 735	-	-	-	-	-	-
	1995	3	2 246	749	-	-	-	1	149	149
	1996	1	521	521	-	-	-	-	-	-
	1997	1	496	496	-	-	-	-	-	-
	1998	2	3 223	1 611	2	2 087	1 044	-	-	-
	1999	-	-	-	-	-	-	4	1 019	255
	2000	2	1 420	710	2	2 107	1 054	-	-	-
	2001	1	724	724	-	-	-	1	397	397
	2002	-	-	-	1	2 429	2 429	-	-	-
<b>Gare-Hollerich</b>										
	1992	14	3 699	264	6	1 573	262	12	1 487	124
	1993	29	6 427	222	3	1 418	473	16	1 342	84
	1994	16	3 493	218	-	-	-	9	792	88
	1995	17	5 121	301	3	781	260	8	875	109
	1996	16	3 308	207	2	793	397	12	1 276	106
	1997	12	4 456	371	3	1 053	351	18	2 153	120
	1998	19	4 624	243	2	499	249	17	1 882	111
	1999	18	5 917	329	6	2 920	487	15	1 959	131
	2000	18	5 254	292	3	1 760	587	8	1 883	235
	2001	20	6 138	307	1	1 215	1 215	11	1 741	158
	2002	11	6 198	563	3	2 075	692	7	1 329	190
<b>Bonnevoie-Gasperich-Cessange</b>										
	1992	32	4 592	144	19	4 192	221	12	1 129	94
	1993	26	3 660	141	21	4 432	211	9	711	79
	1994	31	4 572	147	26	5 386	207	15	1 434	96
	1995	28	3 999	143	33	6 818	207	8	785	98
	1996	27	4 305	159	30	6 206	207	7	800	114
	1997	38	5 895	155	47	10 936	233	17	1 554	91
	1998	30	4 597	153	49	10 615	217	17	1 602	94
	1999	37	6 662	180	32	7 655	239	15	1 609	107
	2000	32	6 414	200	27	7 783	288	16	1 786	112
	2001	37	8 725	236	27	7 967	295	7	861	123
	2002	26	6 469	249	30	11 588	386	9	1 348	150



Appartements construits après le 10.9.1944			Maisons à appartements construites avant le 11.9.1944			Maisons à appartements construites après le 10.9.1944			Année de vente	Subdivisions territoriales
Nombre de ventes	Prix de vente en 1000 EUR	Prix moyen en 1000 EUR	Nombre de ventes	Prix de vente en 1000 EUR	Prix moyen en 1000 EUR	Nombre de ventes	Prix de vente en 1000 EUR	Prix moyen en 1000 EUR		
<b>Ensemble du pays</b>										
1 810	214 473	118	128	19 895	155	29	6 025	208	1992	
1 750	208 458	119	120	16 615	138	31	6 798	219	1993	
1 684	203 990	121	107	16 806	157	33	8 472	257	1994	
1 787	214 487	120	91	13 765	151	27	6 792	252	1995	
1 870	232 005	124	119	19 335	162	32	7 415	232	1996	
1 873	235 821	126	109	15 137	139	50	13 258	265	1997	
1 844	240 059	130	119	21 111	177	42	9 023	215	1998	
1 967	261 528	133	125	22 331	179	45	12 384	275	1999	
1 961	281 446	144	115	21 832	190	47	11 193	238	2000	
1 985	304 406	153	126	34 733	276	39	11 012	282	2001	
1 997	337 941	169	143	34 978	245	49	16 043	327	2002	
<b>Les quartiers de Luxembourg-Ville</b>										
14	2 741	196	-	-	-	-	-	-	1992	Luxembourg-Centre
20	3 985	199	1	1 239	1 239	-	-	-	1993	
20	4 363	218	2	669	335	1	2 281	2 281	1994	
12	2 036	170	-	-	-	-	-	-	1995	
12	2 261	188	-	-	-	-	-	-	1996	
11	2 048	186	1	156	156	-	-	-	1997	
16	3 302	206	1	719	719	-	-	-	1998	
19	3 408	179	3	1 736	579	-	-	-	1999	
28	6 735	241	1	421	421	-	-	-	2000	
17	4 297	253	1	583	583	-	-	-	2001	
14	4 091	292	-	-	-	-	-	-	2002	
105	10 809	103	10	3 592	359	1	198	198	1992	Gare-Hollerich
111	11 779	106	7	1 675	239	1	372	372	1993	
107	10 957	102	12	3 809	317	-	-	-	1994	
116	11 214	97	11	2 848	259	3	897	299	1995	
111	10 666	96	10	3 273	327	1	483	483	1996	
141	15 238	108	4	1 147	287	7	3 708	530	1997	
120	13 032	109	9	3 003	334	2	1 093	547	1998	
137	14 533	106	9	1 899	211	2	1 029	514	1999	
117	14 526	124	10	3 682	368	3	1 170	390	2000	
147	19 495	133	13	5 304	408	5	1 898	380	2001	
130	20 365	157	13	6 184	476	3	1 130	377	2002	
130	17 172	132	7	1 029	147	5	1 160	232	1992	Bonnevoie-Gasperich- Cessange
117	13 130	112	7	1 029	147	2	645	322	1993	
124	14 980	121	6	808	135	4	1 158	289	1994	
148	17 790	120	8	1 239	155	2	409	205	1995	
212	24 864	117	14	2 679	191	-	-	-	1996	
129	14 210	110	8	1 414	177	5	1 098	220	1997	
176	21 259	121	17	2 807	165	3	787	262	1998	
119	14 700	124	12	2 198	183	7	2 997	428	1999	
127	16 861	133	10	2 256	226	3	688	229	2000	
128	18 618	145	4	1 117	279	4	1 479	370	2001	
114	18 895	166	14	3 278	234	4	1 148	287	2002	

Tableau 1: Les ventes d'immeubles résidentiels (suite)

Subdivisions territoriales	Année de vente	Maisons unifamiliales construites avant le 11.9.1944			Maisons unifamiliales construites après le 10.9.1944			Appartements construits avant le 11.9.1944		
		Nombre de ventes	Prix de vente en 1000 EUR	Prix moyen en 1000 EUR	Nombre de ventes	Prix de vente en 1000 EUR	Prix moyen en 1000 EUR	Nombre de ventes	Prix de vente en 1000 EUR	Prix moyen en 1000 EUR
Merl-Belair	1992	22	6 974	317	15	3 937	262	16	1 771	111
	1993	12	3 176	265	12	3 113	259	10	860	86
	1994	18	4 039	224	6	4 589	765	9	1 034	115
	1995	22	6 562	298	16	4 938	309	8	536	67
	1996	11	5 691	517	15	8 174	545	6	581	97
	1997	16	8 585	537	23	6 644	289	12	1 288	107
	1998	16	5 012	313	15	4 709	314	8	1 145	143
	1999	23	7 484	325	19	6 270	330	11	1 630	148
	2000	14	5 718	408	18	7 988	444	12	1 684	140
	2001	15	6 090	406	18	8 280	460	8	1 544	193
2002	11	4 097	372	11	4 718	429	6	1 184	197	
Limpertsberg	1992	20	4 847	242	5	2 226	445	6	642	107
	1993	14	2 959	211	6	2 799	466	6	653	109
	1994	12	3 723	310	6	1 761	294	6	661	110
	1995	13	3 559	274	2	545	273	4	390	98
	1996	10	2 556	256	1	459	459	2	295	147
	1997	17	5 113	301	4	1 259	315	13	1 303	100
	1998	10	3 443	344	4	1 428	357	8	1 220	152
	1999	10	2 493	249	7	3 247	464	6	1 074	179
	2000	11	4 093	372	2	1 068	534	6	980	163
	2001	13	6 530	502	4	2 484	621	9	1 308	145
2002	7	4 143	592	9	5 604	623	4	951	238	
Rollingergrund-Mühlenbach-Eich-Beggen	1992	24	3 071	128	12	2 012	168	1	248	248
	1993	16	1 981	124	10	1 828	183	3	397	132
	1994	13	1 746	134	9	2 197	244	1	124	124
	1995	22	3 617	164	6	1 733	289	-	-	-
	1996	17	2 459	145	11	2 419	220	2	238	119
	1997	23	4 087	178	8	1 830	229	5	414	83
	1998	30	5 036	168	11	3 287	299	1	82	82
	1999	18	3 358	187	13	2 752	212	-	-	-
	2000	24	6 257	261	7	2 139	306	2	208	104
	2001	31	7 435	240	13	3 930	302	4	654	164
2002	29	8 995	310	8	2 436	304	4	676	169	
Dommeldange-Weimerskirch-Kirchberg	1992	9	1 148	128	15	4 064	271	3	317	106
	1993	7	638	91	15	2 827	188	3	260	87
	1994	15	1 635	109	14	3 360	240	-	-	-
	1995	20	2 265	113	13	2 599	200	1	72	72
	1996	10	1 386	139	7	2 143	306	2	136	68
	1997	9	1 261	140	9	2 422	269	3	117	39
	1998	13	1 868	144	10	2 502	250	-	-	-
	1999	15	4 233	282	17	5 697	335	2	161	81
	2000	14	2 540	181	11	3 385	308	-	-	-
	2001	14	3 278	234	7	2 494	356	-	-	-
2002	9	1 797	200	9	3 356	373	1	179	179	
Pfaffenthal-Clausen-Grund-Neudorf	1992	19	2 199	116	6	1 636	273	2	280	140
	1993	20	2 587	129	6	2 098	350	2	165	82
	1994	18	4 223	235	14	3 582	256	-	-	-
	1995	14	2 142	153	13	3 990	307	1	124	124
	1996	9	1 188	132	9	2 105	234	1	161	161
	1997	10	1 614	161	5	1 730	346	-	-	-
	1998	19	2 719	143	14	3 896	278	3	724	241
	1999	23	3 506	152	12	3 827	319	-	-	-
	2000	18	4 089	227	10	3 498	350	-	-	-
	2001	9	1 652	184	8	2 695	337	1	235	235
2002	11	1 871	170	4	1 884	471	1	200	200	
Cents-Hamm	1992	9	1 067	119	12	2 692	224	-	-	-
	1993	14	1 744	125	11	2 007	182	-	-	-
	1994	11	2 010	183	11	2 312	210	-	-	-
	1995	9	1 565	174	13	2 788	214	1	92	92
	1996	13	1 989	153	12	3 262	272	-	-	-
	1997	11	6 148	559	11	2 012	183	-	-	-
	1998	11	1 803	164	11	2 682	244	-	-	-
	1999	15	5 126	342	17	4 724	278	-	-	-
	2000	10	1 515	151	11	3 200	291	1	181	181
	2001	15	3 224	215	8	2 445	306	-	-	-
2002	14	4 564	326	11	4 049	368	-	-	-	

Appartements construits après le 10.9.1944			Maisons à appartements construites avant le 11.9.1944			Maisons à appartements construites après le 10.9.1944			Année de vente	Subdivisions territoriales
Nombre de ventes	Prix de vente en 1000 EUR	Prix moyen en 1000 EUR	Nombre de ventes	Prix de vente en 1000 EUR	Prix moyen en 1000 EUR	Nombre de ventes	Prix de vente en 1000 EUR	Prix moyen en 1000 EUR		
68	8 866	130	9	2 018	224	3	942	314	1992	Merl-Belair
70	8 744	125	2	174	87	3	1 091	364	1993	
62	7 118	115	4	850	213	3	528	176	1994	
91	12 196	134	3	744	248	4	1 196	299	1995	
70	8 706	124	5	1 218	244	9	2 799	311	1996	
93	11 452	123	4	861	215	4	1 279	320	1997	
79	13 257	168	5	1 487	297	1	446	446	1998	
85	12 572	148	5	1 357	271	6	2 291	382	1999	
94	14 623	156	6	2 032	339	2	496	248	2000	
89	14 150	159	8	3 335	417	1	672	672	2001	
82	16 148	197	3	1 740	580	3	1 760	587	2002	
55	6 488	118	3	876	292	1	347	347	1992	
62	8 653	140	4	845	211	1	322	322	1993	
57	7 602	133	2	573	286	1	389	389	1994	
68	8 833	130	4	905	226	2	513	257	1995	
51	7 282	143	3	664	221	1	397	397	1996	
86	13 386	156	4	1 011	253	4	1 314	328	1997	
58	8 705	150	4	799	200	1	347	347	1998	
68	9 312	137	4	2 386	596	3	1 093	364	1999	
66	9 863	149	5	1 634	327	3	1 092	364	2000	
65	11 486	177	8	5 408	676	1	285	285	2001	
66	13 671	207	1	347	347	-	-	-	2002	
31	3 234	104	6	764	127	1	242	242	1992	Rollingergrund-Mühlenbach-Eich-Beggen
41	5 443	133	2	183	92	1	144	144	1993	
26	3 302	127	10	1 722	172	-	-	-	1994	
27	3 206	119	5	399	80	-	-	-	1995	
19	2 657	140	7	1 306	187	1	198	198	1996	
27	3 941	146	4	759	190	1	174	174	1997	
33	4 648	141	6	959	160	-	-	-	1998	
33	4 973	151	6	1 388	231	2	421	211	1999	
19	2 692	142	5	793	159	1	248	248	2000	
27	4 760	176	7	1 789	256	3	828	276	2001	
32	5 549	173	6	2 241	374	-	-	-	2002	
28	5 290	189	4	1 036	259	-	-	-	1992	
33	4 683	142	3	377	126	-	-	-	1993	
34	5 598	165	-	-	-	-	-	-	1994	
40	6 747	169	-	-	-	-	-	-	1995	
31	5 466	176	1	144	144	-	-	-	1996	
34	6 010	177	2	260	130	-	-	-	1997	
36	6 975	194	1	107	107	3	854	285	1998	
61	11 565	190	-	-	-	1	178	178	1999	
37	7 489	202	1	149	149	-	-	-	2000	
26	6 118	235	3	584	195	-	-	-	2001	
25	6 493	260	2	267	134	-	-	-	2002	
19	3 374	178	5	1 003	201	-	-	-	1992	Pfaffenthal-Clausen-Grund-Neudorf
13	1 664	128	5	877	175	-	-	-	1993	
10	1 395	139	3	459	153	2	342	171	1994	
6	1 004	167	1	359	359	-	-	-	1995	
11	2 124	193	8	991	124	1	186	186	1996	
17	3 452	203	4	773	193	1	194	194	1997	
11	2 181	198	11	1 847	168	3	394	131	1998	
32	6 563	205	8	1 422	178	1	248	248	1999	
18	4 419	246	3	350	117	-	-	-	2000	
21	4 921	234	6	1 831	305	-	-	-	2001	
17	3 247	191	4	1 035	259	-	-	-	2002	
24	4 087	170	-	-	-	-	-	-	1992	
11	1 496	136	1	89	89	1	97	97	1993	
27	4 005	148	2	455	227	-	-	-	1994	
10	1 516	152	-	-	-	-	-	-	1995	
7	794	113	-	-	-	-	-	-	1996	
10	1 096	110	-	-	-	-	-	-	1997	
15	1 963	131	-	-	-	1	274	274	1998	
8	1 237	155	-	-	-	-	-	-	1999	
14	2 249	161	-	-	-	-	-	-	2000	
11	1 662	151	-	-	-	1	421	421	2001	
5	1 162	232	-	-	-	1	198	198	2002	

Tableau 1: Les ventes d'immeubles résidentiels (suite)

Subdivisions territoriales	Année de vente	Maisons unifamiliales construites avant le 11.9.1944			Maisons unifamiliales construites après le 10.9.1944			Appartements construits avant le 11.9.1944		
		Nombre de ventes	Prix de vente en 1000 EUR	Prix moyen en 1000 EUR	Nombre de ventes	Prix de vente en 1000 EUR	Prix moyen en 1000 EUR	Nombre de ventes	Prix de vente en 1000 EUR	Prix moyen en 1000 EUR
<b>Les 12 cantons</b>										
Capellen	1992	71	8 732	123	113	22 510	199	3	231	77
	1993	64	7 500	117	107	21 874	204	5	488	98
	1994	79	8 961	113	108	21 877	203	4	571	143
	1995	57	7 661	134	99	22 085	223	3	221	74
	1996	59	7 055	120	128	29 882	233	6	458	76
	1997	66	9 396	142	120	29 103	243	4	350	88
	1998	82	10 987	134	127	32 195	254	6	547	91
	1999	83	13 606	164	162	41 065	253	4	389	97
	2000	79	14 178	179	142	40 849	288	7	1 005	144
	2001	104	20 831	200	116	36 540	315	-	-	-
2002	79	18 437	233	134	50 027	373	6	1 061	177	
Esch-sur-Alzette	1992	397	43 165	109	291	44 076	151	191	15 048	79
	1993	334	36 287	109	297	47 301	159	139	10 664	77
	1994	332	38 041	115	295	46 771	159	133	10 042	76
	1995	365	40 082	110	323	52 364	162	112	7 769	69
	1996	361	43 319	120	303	51 412	170	115	8 441	73
	1997	375	45 256	121	338	59 901	177	123	9 047	74
	1998	369	47 262	128	372	69 378	187	91	7 056	78
	1999	382	54 157	142	361	74 189	206	127	10 701	84
	2000	364	55 755	153	382	82 765	217	127	11 777	93
	2001	388	62 704	162	368	91 196	248	170	17 135	101
2002	394	73 806	187	376	103 392	275	166	19 838	120	
Luxembourg-Campagne	1992	46	9 821	213	132	31 507	239	13	1 579	121
	1993	43	7 828	182	127	30 400	239	10	1 014	101
	1994	72	9 150	127	113	25 974	230	6	785	131
	1995	55	8 327	151	140	34 217	244	9	953	106
	1996	62	9 102	147	129	33 565	260	13	1 967	151
	1997	52	8 228	158	143	39 521	276	29	3 617	125
	1998	50	8 552	171	139	40 483	291	13	1 698	131
	1999	60	14 222	237	160	49 039	306	22	3 005	137
	2000	58	11 791	203	141	47 697	338	29	4 457	154
	2001	57	14 121	248	156	62 123	398	27	4 165	154
2002	66	15 134	229	154	63 879	415	18	3 075	171	
Mersch	1992	79	7 922	100	61	10 395	170	-	-	-
	1993	63	7 006	111	45	7 909	176	4	287	72
	1994	47	5 516	117	47	8 339	177	1	74	74
	1995	49	5 268	108	58	10 804	186	1	99	99
	1996	53	6 393	121	55	10 984	200	3	211	70
	1997	69	8 414	122	57	11 886	209	3	205	68
	1998	42	7 401	176	55	12 426	226	3	223	74
	1999	61	8 532	140	76	18 624	245	2	227	113
	2000	55	8 718	159	63	14 860	236	2	253	126
	2001	61	10 552	173	81	21 187	262	-	-	-
2002	57	11 352	199	58	17 611	304	3	397	132	
Clervaux	1992	47	2 716	58	17	1 428	84	-	-	-
	1993	54	3 624	67	19	1 879	99	-	-	-
	1994	44	2 894	66	19	2 163	114	-	-	-
	1995	37	2 708	73	14	1 389	99	-	-	-
	1996	49	3 568	73	20	2 162	108	-	-	-
	1997	51	5 282	104	18	2 019	112	-	-	-
	1998	35	4 658	133	22	3 385	154	-	-	-
	1999	68	7 078	104	34	4 840	142	1	139	139
	2000	38	3 661	96	17	2 572	151	-	-	-
	2001	54	6 021	112	26	4 803	185	-	-	-
2002	51	6 809	134	36	6 981	194	-	-	-	
Diekirch	1992	63	6 969	111	46	6 350	138	10	656	66
	1993	57	5 419	95	43	6 250	145	2	162	81
	1994	60	6 537	109	57	8 203	144	3	110	37
	1995	54	6 410	119	33	5 454	165	4	341	85
	1996	62	6 796	110	56	8 723	156	4	354	89
	1997	65	7 722	119	43	6 558	153	2	211	105
	1998	59	7 001	119	66	12 199	185	3	293	98
	1999	60	8 790	147	62	11 640	188	4	394	99
	2000	60	7 286	121	74	14 906	201	4	461	115
	2001	58	9 504	164	76	15 824	208	3	412	137
2002	52	9 795	188	72	19 337	269	4	382	95	

Appartements construits après le 10.9.1944			Maisons à appartements construites avant le 11.9.1944			Maisons à appartements construites après le 10.9.1944			Année de vente	Subdivisions territoriales	
Nombre de ventes	Prix de vente en 1000 EUR	Prix moyen en 1000 EUR	Nombre de ventes	Prix de vente en 1000 EUR	Prix moyen en 1000 EUR	Nombre de ventes	Prix de vente en 1000 EUR	Prix moyen en 1000 EUR			
<b>Les 12 cantons</b>											
106	12 432	117	3	309	103	3	620	207	1992	Capellen	
68	8 991	132	2	231	115	1	74	74	1993		
100	14 266	143	1	25	25	2	632	316	1994		
127	17 672	139	-	-	-	2	453	226	1995		
99	15 003	152	2	181	90	1	160	160	1996		
79	10 450	132	3	384	128	5	1 517	303	1997		
94	14 872	158	3	466	155	2	321	161	1998		
111	15 852	143	1	181	181	2	441	221	1999		
105	16 396	156	1	112	112	2	416	208	2000		
75	12 415	166	1	174	174	2	935	467	2001		
95	17 988	189	3	601	200	-	-	-	2002		
593	61 790	104	67	7 366	110	5	1 119	224	1992		Esch-sur-Alzette
606	65 267	108	65	6 957	107	14	2 957	211	1993		
525	55 191	105	58	6 231	107	8	1 014	127	1994		
556	58 286	105	46	5 352	116	11	2 690	245	1995		
629	68 063	108	52	6 551	126	9	1 391	155	1996		
638	71 531	112	62	6 474	104	9	1 164	129	1997		
609	69 323	114	52	6 477	125	12	1 962	164	1998		
665	77 935	117	67	8 356	125	13	2 231	172	1999		
651	83 848	129	56	8 110	145	14	2 571	184	2000		
687	93 865	137	61	11 898	195	15	3 386	226	2001		
766	115 039	150	83	15 951	192	19	5 233	275	2002		
264	36 274	137	3	779	260	3	583	194	1992	Luxembourg-Campagne	
217	29 359	135	2	337	169	2	359	180	1993		
252	36 411	144	1	136	136	3	818	273	1994		
261	36 638	140	6	890	148	1	379	379	1995		
272	41 022	151	4	821	205	4	954	239	1996		
245	37 998	155	4	632	158	7	1 943	278	1997		
195	29 794	153	2	374	187	6	1 433	239	1998		
203	31 695	156	2	419	210	2	390	195	1999		
229	39 555	173	4	620	155	4	1 335	334	2000		
258	49 780	193	1	174	174	1	253	253	2001		
234	48 383	207	4	1 001	250	5	2 494	499	2002		
90	9 072	101	-	-	-	-	-	-	1992		Mersch
68	7 676	113	2	243	121	-	-	-	1993		
100	10 823	108	-	-	-	2	435	218	1994		
75	8 281	110	-	-	-	-	-	-	1995		
82	9 568	117	-	-	-	1	248	248	1996		
78	9 126	117	2	177	88	1	205	205	1997		
78	8 866	114	3	1 299	433	-	-	-	1998		
94	12 067	128	1	124	124	-	-	-	1999		
129	18 607	144	1	203	203	2	508	254	2000		
75	11 073	148	2	415	208	-	-	-	2001		
83	13 060	157	1	600	600	1	161	161	2002		
4	152	38	1	99	99	1	99	99	1992	Clervaux	
2	87	43	-	-	-	-	-	-	1993		
3	117	39	-	-	-	2	213	106	1994		
11	648	59	-	-	-	-	-	-	1995		
3	286	95	-	-	-	1	235	235	1996		
1	97	97	-	-	-	1	19	19	1997		
6	592	99	-	-	-	-	-	-	1998		
5	589	118	-	-	-	-	-	-	1999		
13	1 447	111	2	119	59	1	200	200	2000		
27	3 682	136	-	-	-	-	-	-	2001		
27	4 462	165	-	-	-	1	211	211	2002		
61	5 270	86	5	563	113	1	119	119	1992		Diekirch
78	9 372	120	5	511	102	2	288	144	1993		
66	7 277	110	1	107	107	1	276	276	1994		
74	9 195	124	1	69	69	1	198	198	1995		
84	10 159	121	5	517	103	2	362	181	1996		
68	9 015	133	2	486	243	1	109	109	1997		
97	11 206	116	3	297	99	3	260	87	1998		
75	9 190	123	3	345	115	3	513	171	1999		
81	9 105	112	1	74	74	4	1 259	315	2000		
75	9 479	126	1	223	223	-	-	-	2001		
85	13 337	157	4	635	159	1	327	327	2002		

Tableau 1: Les ventes d'immeubles résidentiels (fin)

Subdivisions territoriales	Année de vente	Maisons unifamiliales construites avant le 11.9.1944			Maisons unifamiliales construites après le 10.9.1944			Appartements construits avant le 11.9.1944		
		Nombre de ventes	Prix de vente en 1000 EUR	Prix moyen en 1000 EUR	Nombre de ventes	Prix de vente en 1000 EUR	Prix moyen en 1000 EUR	Nombre de ventes	Prix de vente en 1000 EUR	Prix moyen en 1000 EUR
Redange-sur-Attert	1992	41	4 128	101	10	1 128	113	1	62	62
	1993	49	4 410	90	16	1 872	117	1	126	126
	1994	46	4 051	88	21	2 597	124	-	-	-
	1995	36	4 260	118	26	4 110	158	-	-	-
	1996	40	4 477	112	32	4 836	151	-	-	-
	1997	41	5 236	128	24	3 927	164	-	-	-
	1998	34	5 236	154	48	8 376	174	-	-	-
	1999	35	4 984	142	43	8 185	190	1	74	74
	2000	60	8 199	137	38	7 316	193	-	-	-
	2001	37	7 137	193	45	10 608	236	-	-	-
2002	46	9 698	211	43	11 268	262	2	247	124	
Vianden	1992	9	469	52	2	206	103	-	-	-
	1993	9	683	76	1	50	50	1	5	5
	1994	7	466	67	8	836	104	-	-	-
	1995	4	526	131	7	586	84	-	-	-
	1996	5	431	86	5	649	130	-	-	-
	1997	6	641	107	6	940	157	-	-	-
	1998	4	602	151	7	874	125	-	-	-
	1999	5	539	108	10	1 128	113	-	-	-
	2000	3	483	161	11	1 424	129	-	-	-
	2001	3	224	75	7	1 010	144	-	-	-
2002	4	662	165	4	675	169	-	-	-	
Wiltz	1992	58	4 137	71	28	2 667	95	-	-	-
	1993	54	3 408	63	46	4 738	103	-	-	-
	1994	37	3 099	84	35	4 056	116	-	-	-
	1995	43	3 966	92	36	3 836	107	-	-	-
	1996	49	4 384	89	24	2 891	120	-	-	-
	1997	70	6 406	92	24	3 070	128	-	-	-
	1998	59	5 146	87	40	5 171	129	-	-	-
	1999	51	5 546	109	48	6 230	130	-	-	-
	2000	64	6 737	105	34	4 728	139	-	-	-
	2001	52	8 188	157	32	6 124	191	-	-	-
2002	59	7 516	127	45	9 049	201	-	-	-	
Echternach	1992	34	3 309	97	26	3 473	134	1	57	57
	1993	27	2 695	100	20	2 175	109	-	-	-
	1994	36	4 218	117	30	6 142	205	-	-	-
	1995	29	3 015	104	27	3 352	124	-	-	-
	1996	34	3 779	111	21	4 803	229	-	-	-
	1997	30	3 587	120	33	4 851	147	1	155	155
	1998	38	4 818	127	32	4 745	148	-	-	-
	1999	39	4 668	120	36	7 001	194	-	-	-
	2000	34	5 488	161	40	7 578	189	2	171	86
	2001	43	7 100	165	27	7 551	280	2	289	144
2002	29	5 163	178	43	11 690	272	-	-	-	
Grevenmacher	1992	49	5 200	106	50	8 160	163	2	174	87
	1993	54	5 802	107	56	9 581	171	3	345	115
	1994	38	3 857	102	33	5 439	165	2	126	63
	1995	46	5 375	117	49	8 688	177	-	-	-
	1996	57	6 843	120	40	6 858	171	1	87	87
	1997	50	6 130	123	48	8 503	177	1	74	74
	1998	75	11 552	154	50	10 313	206	1	99	99
	1999	49	7 641	156	59	14 534	246	2	197	99
	2000	70	12 071	172	46	12 113	263	2	288	144
	2001	61	10 363	170	66	21 400	324	5	450	90
2002	62	12 549	202	64	24 376	381	2	277	139	
Remich	1992	57	5 080	89	26	4 354	167	3	216	72
	1993	46	4 553	99	22	3 581	163	1	6	6
	1994	47	4 603	98	34	5 206	153	1	104	104
	1995	40	3 735	93	24	4 191	175	2	235	118
	1996	37	4 340	117	33	6 029	183	1	69	69
	1997	41	4 851	118	42	9 595	228	1	211	211
	1998	58	6 740	116	33	6 509	197	1	117	117
	1999	51	6 479	127	49	9 822	200	3	337	112
	2000	45	7 036	156	54	13 131	243	-	-	-
	2001	61	9 610	158	45	12 028	267	4	390	98
2002	45	9 621	214	37	11 520	311	6	779	130	

Appartements construits après le 10.9.1944			Maisons à appartements construites avant le 11.9.1944			Maisons à appartements construites après le 10.9.1944			Année de vente	Subdivisions territoriales
Nombre de ventes	Prix de vente en 1000 EUR	Prix moyen en 1000 EUR	Nombre de ventes	Prix de vente en 1000 EUR	Prix moyen en 1000 EUR	Nombre de ventes	Prix de vente en 1000 EUR	Prix moyen en 1000 EUR		
6	656	109	2	85	42	1	39	39	1992	Redange-sur-Attert
10	761	76	2	216	108	-	-	-	1993	
4	361	90	1	186	186	-	-	-	1994	
4	569	142	1	174	174	-	-	-	1995	
2	203	102	2	180	90	-	-	-	1996	
19	2 086	110	-	-	-	-	-	-	1997	
19	2 421	127	-	-	-	-	-	-	1998	
20	2 715	136	-	-	-	-	-	-	1999	
17	2 225	131	-	-	-	-	-	-	2000	
10	1 543	154	1	82	82	-	-	-	2001	
10	1 416	142	-	-	-	2	791	395	2002	
-	-	-	-	-	-	-	-	-	1992	Vianden
-	-	-	1	64	64	1	74	74	1993	
1	99	99	-	-	-	-	-	-	1994	
1	87	87	-	-	-	1	57	57	1995	
1	99	99	2	171	86	-	-	-	1996	
2	166	83	1	144	144	-	-	-	1997	
-	-	-	-	-	-	-	-	-	1998	
-	-	-	-	-	-	-	-	-	1999	
3	297	99	-	-	-	2	248	124	2000	
11	823	75	-	-	-	1	124	124	2001	
-	-	-	-	-	-	-	-	-	2002	
6	362	60	2	218	109	1	64	64	1992	Wiltz
5	293	59	-	-	-	-	-	-	1993	
4	378	95	-	-	-	-	-	-	1994	
4	157	39	1	62	62	-	-	-	1995	
14	1 287	92	1	310	310	1	0	0	1996	
15	1 457	97	1	136	136	2	133	66	1997	
23	2 069	90	-	-	-	1	78	78	1998	
10	963	96	-	-	-	-	-	-	1999	
8	569	71	2	381	190	1	1	1	2000	
12	1 063	89	-	-	-	2	283	141	2001	
13	1 648	127	-	-	-	-	-	-	2002	
48	5 973	124	-	-	-	2	340	170	1992	Echternach
34	5 127	151	1	119	119	2	376	188	1993	
36	3 685	102	1	62	62	1	124	124	1994	
25	2 134	85	1	223	223	-	-	-	1995	
17	1 505	89	1	128	128	-	-	-	1996	
23	1 999	87	-	-	-	1	152	152	1997	
24	2 276	95	1	23	23	1	169	169	1998	
30	2 469	82	1	149	149	-	-	-	1999	
21	2 382	113	2	253	126	2	409	205	2000	
46	5 190	113	1	136	136	-	-	-	2001	
25	3 143	126	-	-	-	1	174	174	2002	
85	10 413	123	1	161	161	-	-	-	1992	Grevenmacher
78	9 417	121	2	216	108	-	-	-	1993	
61	8 388	138	3	715	238	2	112	56	1994	
55	7 772	141	2	153	77	-	-	-	1995	
60	8 894	148	-	-	-	-	-	-	1996	
68	9 293	137	2	214	107	-	-	-	1997	
70	11 475	164	-	-	-	2	307	154	1998	
74	11 631	157	3	372	124	2	302	151	1999	
56	7 954	142	3	514	171	3	552	184	2000	
72	12 140	169	8	1 682	210	1	69	69	2001	
70	13 617	195	4	929	232	4	849	212	2002	
73	10 018	137	-	-	-	1	154	154	1992	Remich
106	12 534	118	6	1 233	205	-	-	-	1993	
65	7 673	118	-	-	-	1	151	151	1994	
76	8 506	112	1	347	347	-	-	-	1995	
83	11 095	134	2	202	101	-	-	-	1996	
89	11 772	132	1	108	108	1	248	248	1997	
85	11 842	139	1	446	446	1	297	297	1998	
118	17 558	149	-	-	-	1	248	248	1999	
128	19 603	153	2	129	64	-	-	-	2000	
106	17 844	168	-	-	-	2	379	190	2001	
104	16 228	156	1	167	167	4	1 566	392	2002	

Tableau 2: Les ventes d'immeubles semi-résidentiels et non-résidentiels

Subdivisions territoriales	Année de vente	Bâtiments semi-résidentiels construits avant le 11.9.1944			Bâtiments semi-résidentiels construits après le 10.9.1944			Immeubles commerciaux et industriels construits avant le 11.9.1944		
		Nombre de ventes	Prix de vente en 1000 EUR	Prix moyen en 1000 EUR	Nombre de ventes	Prix de vente en 1000 EUR	Prix moyen en 1000 EUR	Nombre de ventes	Prix de vente en 1000 EUR	Prix moyen en 1000 EUR
<b>Ensemble du pays</b>										
	1992	125	28 287	226	36	8 358	232	37	16 359	442
	1993	103	32 252	313	42	9 036	215	26	4 252	164
	1994	115	25 575	222	39	11 200	287	29	13 494	465
	1995	90	21 955	244	37	7 445	201	30	4 621	154
	1996	109	24 091	221	27	7 664	284	34	13 492	397
	1997	103	25 626	249	38	9 841	259	31	7 596	245
	1998	92	20 036	218	34	8 197	241	41	13 957	340
	1999	111	25 469	229	38	9 494	250	31	10 986	354
	2000	100	29 136	291	43	12 981	302	22	5 748	261
	2001	121	42 074	348	45	15 418	343	31	14 232	459
	2002	122	41 911	344	49	24 989	510	40	31 406	785
<b>Les quartiers de Luxembourg-Ville</b>										
<b>Luxembourg-Centre</b>										
	1992	2	1 934	967	-	-	-	3	6 569	2 190
	1993	3	4 457	1 486	3	553	184	1	533	533
	1994	2	942	471	-	-	-	2	3 421	1 710
	1995	6	6 324	1 054	-	-	-	1	1 301	1 301
	1996	4	4 090	1 023	1	1 165	1 165	-	-	-
	1997	2	2 913	1 456	2	2 020	1 010	3	2 690	897
	1998	4	3 263	816	1	744	744	5	2 727	545
	1999	4	3 210	803	-	-	-	3	4 636	1 545
	2000	1	992	992	-	-	-	-	-	-
	2001	7	9 026	1 289	1	1 140	1 140	3	3 471	1 157
	2002	4	5 500	1 375	-	-	-	5	11 182	2 236
<b>Gare-Hollerich</b>										
	1992	10	7 548	755	1	1 116	1 116	1	570	570
	1993	8	7 275	909	1	265	265	1	42	42
	1994	4	2 981	745	1	645	645	3	7 796	2 599
	1995	6	2 413	402	-	-	-	1	89	89
	1996	2	1 490	745	1	322	322	5	9 237	1 847
	1997	5	4 239	848	1	310	310	-	-	-
	1998	5	1 341	268	-	-	-	5	2 434	487
	1999	7	1 888	270	1	201	201	5	1 710	342
	2000	10	6 065	607	1	583	583	1	620	620
	2001	10	8 872	887	2	1 230	615	5	6 314	1 263
	2002	5	3 245	649	1	1 041	1 041	6	9 351	1 559
<b>Bonnevoie-Gasperich-Cessange</b>										
	1992	-	-	-	2	992	496	1	229	229
	1993	4	1 484	371	-	-	-	-	-	-
	1994	3	1 417	472	2	441	221	-	-	-
	1995	4	620	155	3	545	182	-	-	-
	1996	4	1 066	266	-	-	-	1	434	434
	1997	6	1 953	326	-	-	-	1	73	73
	1998	5	1 195	239	-	-	-	1	25	25
	1999	1	30	30	1	595	595	-	-	-
	2000	1	285	285	1	446	446	1	1 363	1 363
	2001	3	1 239	413	2	617	309	1	384	384
	2002	5	2 146	429	3	1 252	417	-	-	-



Immeubles commerciaux et industriels construits après le 10.9.1944			Autres immeubles construits avant le 11.9.1944			Autres immeubles construits après le 10.9.1944			Année de vente	Subdivisions territoriales
Nombre de ventes	Prix de vente en 1000 EUR	Prix moyen en 1000 EUR	Nombre de ventes	Prix de vente en 1000 EUR	Prix moyen en 1000 EUR	Nombre de ventes	Prix de vente en 1000 EUR	Prix moyen en 1000 EUR		
<b>Ensemble du pays</b>										
129	36 301	281	30	954	32	383	7 120	19	1992	
126	67 290	534	37	3 787	102	303	6 350	21	1993	
128	69 597	544	28	1 083	39	278	6 236	22	1994	
120	50 985	425	36	1 462	41	267	5 147	19	1995	
104	82 031	789	34	923	27	268	4 717	18	1996	
142	77 086	543	27	1 099	41	273	6 857	25	1997	
145	73 687	508	38	6 193	163	259	8 948	35	1998	
148	130 034	879	32	1 134	35	335	16 983	51	1999	
146	92 766	635	23	1 691	74	301	9 873	33	2000	
157	140 585	895	35	2 020	58	286	11 126	39	2001	
135	107 378	795	30	2 710	90	233	8 240	35	2002	
<b>Les quartiers de Luxembourg-Ville</b>										
Luxembourg-Centre										
12	5 803	484	-	-	-	12	519	43	1992	
16	21 527	1 345	-	-	-	4	186	46	1993	
9	20 846	2 316	-	-	-	7	314	45	1994	
15	4 263	284	-	-	-	4	162	41	1995	
12	35 501	2 958	-	-	-	3	97	32	1996	
19	21 769	1 146	-	-	-	7	214	31	1997	
15	12 507	834	1	4 710	4 710	9	404	45	1998	
9	16 829	1 870	-	-	-	11	965	88	1999	
21	13 457	641	-	-	-	5	377	75	2000	
21	32 119	1 529	-	-	-	4	310	77	2001	
21	35 947	1 712	-	-	-	5	333	67	2002	
Gare-Hollerich										
17	4 094	241	-	-	-	23	634	28	1992	
13	4 142	319	1	930	930	10	85	8	1993	
9	4 256	473	-	-	-	11	493	45	1994	
14	5 562	397	1	2	2	16	364	23	1995	
13	3 748	288	2	7	4	18	248	14	1996	
10	4 685	469	1	8	8	9	211	23	1997	
15	18 902	1 260	-	-	-	14	332	24	1998	
16	27 533	1 721	-	-	-	21	2 481	118	1999	
16	8 214	513	1	17	17	14	371	27	2000	
14	6 081	434	-	-	-	24	1 188	50	2001	
12	6 566	547	-	-	-	11	343	31	2002	
Bonnevoie-Gasperich- Cessange										
2	569	284	-	-	-	23	462	20	1992	
4	775	194	-	-	-	24	545	23	1993	
5	1 292	258	-	-	-	19	350	18	1994	
5	3 665	733	-	-	-	11	109	10	1995	
3	977	326	-	-	-	18	251	14	1996	
5	3 585	717	1	25	25	11	135	12	1997	
7	1 833	262	-	-	-	18	202	11	1998	
2	3 976	1 988	-	-	-	12	184	15	1999	
2	1 097	548	-	-	-	24	344	14	2000	
8	4 761	595	-	-	-	15	220	15	2001	
5	750	150	-	-	-	18	1 126	63	2002	

Tableau 2: Les ventes d'immeubles semi-résidentiels et non-résidentiels (suite)

Subdivisions territoriales	Année de vente	Bâtiments semi-résidentiels construits avant le 11.9.1944			Bâtiments semi-résidentiels construits après le 10.9.1944			Immeubles commerciaux et industriels construits avant le 11.9.1944		
		Nombre de ventes	Prix de vente en 1000 EUR	Prix moyen en 1000 EUR	Nombre de ventes	Prix de vente en 1000 EUR	Prix moyen en 1000 EUR	Nombre de ventes	Prix de vente en 1000 EUR	Prix moyen en 1000 EUR
Merl-Belair	1992	1	421	421	1	273	273	-	-	-
	1993	1	223	223	-	-	-	-	-	-
	1994	4	719	180	2	843	421	1	124	124
	1995	1	248	248	2	709	355	1	52	52
	1996	2	369	185	1	1 116	1 116	-	-	-
	1997	1	124	124	-	-	-	3	198	66
	1998	-	-	-	-	-	-	1	744	744
	1999	2	521	260	1	248	248	-	-	-
	2000	2	1 466	733	2	806	403	2	57	28
	2001	2	545	273	-	-	-	1	297	297
	2002	3	1 264	421	3	4 502	1 501	-	-	-
Limpertsberg	1992	3	1 363	454	-	-	-	-	-	-
	1993	3	4 740	1 580	-	-	-	-	-	-
	1994	2	1 371	685	-	-	-	-	-	-
	1995	2	476	238	-	-	-	-	-	-
	1996	1	234	234	1	114	114	1	191	191
	1997	3	2 137	712	3	628	209	1	37	37
	1998	1	415	415	-	-	-	1	1 401	1 401
	1999	2	528	264	-	-	-	-	-	-
	2000	2	1 277	638	-	-	-	-	-	-
	2001	1	843	843	1	595	595	-	-	-
	2002	-	-	-	-	-	-	-	-	-
Rollingergrund-Mühlenbach-Eich-Beggen	1992	2	297	149	-	-	-	3	766	255
	1993	1	112	112	-	-	-	1	163	163
	1994	3	424	141	-	-	-	1	112	112
	1995	-	-	-	-	-	-	-	-	-
	1996	1	446	446	-	-	-	-	-	-
	1997	4	1 196	299	-	-	-	-	-	-
	1998	1	149	149	1	149	149	-	-	-
	1999	2	379	190	2	1 091	545	1	322	322
	2000	2	563	281	-	-	-	-	-	-
	2001	3	1 227	409	-	-	-	-	-	-
	2002	1	330	330	1	620	620	-	-	-
Dommeldange-Weimerskirch-Kirchberg	1992	-	-	-	-	-	-	-	-	-
	1993	1	93	93	-	-	-	-	-	-
	1994	1	397	397	2	434	217	-	-	-
	1995	1	129	129	1	335	335	-	-	-
	1996	-	-	-	-	-	-	-	-	-
	1997	-	-	-	-	-	-	1	50	50
	1998	-	-	-	-	-	-	-	-	-
	1999	-	-	-	1	309	309	-	-	-
	2000	2	368	184	1	603	603	-	-	-
	2001	1	322	322	-	-	-	-	-	-
	2002	1	325	325	-	-	-	-	-	-
Pfaffenthal-Clausen-Grund-Neudorf	1992	3	659	220	1	223	223	-	-	-
	1993	1	119	119	-	-	-	-	-	-
	1994	1	156	156	1	3 513	3 513	-	-	-
	1995	2	394	197	1	446	446	1	322	322
	1996	2	171	86	-	-	-	1	233	233
	1997	3	466	155	1	276	276	1	335	335
	1998	2	414	207	-	-	-	-	-	-
	1999	1	120	120	1	223	223	-	-	-
	2000	2	1 542	771	-	-	-	-	-	-
	2001	1	421	421	-	-	-	-	-	-
	2002	3	633	211	-	-	-	-	-	-
Cents-Hamm	1992	1	193	193	-	-	-	-	-	-
	1993	1	240	240	-	-	-	-	-	-
	1994	1	335	335	-	-	-	-	-	-
	1995	-	-	-	-	-	-	-	-	-
	1996	-	-	-	1	363	363	1	421	421
	1997	-	-	-	-	-	-	1	159	159
	1998	-	-	-	-	-	-	1	359	359
	1999	1	273	273	-	-	-	-	-	-
	2000	1	607	607	-	-	-	-	-	-
	2001	-	-	-	-	-	-	-	-	-
	2002	1	364	364	-	-	-	-	-	-

Immeubles commerciaux et industriels construits après le 10.9.1944			Autres immeubles construits avant le 11.9.1944			Autres immeubles construits après le 10.9.1944			Année de vente	Subdivisions territoriales
Nombre de ventes	Prix de vente en 1000 EUR	Prix moyen en 1000 EUR	Nombre de ventes	Prix de vente en 1000 EUR	Prix moyen en 1000 EUR	Nombre de ventes	Prix de vente en 1000 EUR	Prix moyen en 1000 EUR		
2	3 218	1 609	-	-	-	9	549	61	1992	Merl-Belair
4	3 810	953	-	-	-	6	79	13	1993	
6	2 490	415	-	-	-	1	14	14	1994	
5	1 001	200	1	12	12	9	119	13	1995	
2	768	384	-	-	-	4	60	15	1996	
4	1 287	322	-	-	-	5	86	17	1997	
3	7 248	2 416	-	-	-	4	59	15	1998	
2	607	304	-	-	-	7	125	18	1999	
6	3 505	584	1	919	919	3	131	44	2000	
5	6 848	1 370	-	-	-	5	131	26	2001	
3	757	252	-	-	-	6	88	15	2002	
1	384	384	-	-	-	8	213	27	1992	Limpertsberg
4	990	248	-	-	-	14	302	22	1993	
1	3 123	3 123	-	-	-	5	109	22	1994	
7	2 136	305	-	-	-	11	211	19	1995	
1	64	64	-	-	-	12	414	34	1996	
4	3 530	883	-	-	-	9	244	27	1997	
1	146	146	-	-	-	3	57	19	1998	
1	2 196	2 196	-	-	-	8	175	22	1999	
4	1 450	363	-	-	-	7	178	25	2000	
2	645	322	-	-	-	7	223	32	2001	
7	24 334	3 476	-	-	-	11	627	57	2002	
-	-	-	-	-	-	4	36	9	1992	Rollingergrund-Mühlenbach- Eich-Beggen
1	93	93	-	-	-	3	206	69	1993	
-	-	-	-	-	-	6	85	14	1994	
-	-	-	-	-	-	5	324	65	1995	
1	10	10	-	-	-	2	166	83	1996	
1	100	100	-	-	-	2	39	20	1997	
2	50	25	-	-	-	3	351	117	1998	
1	107	107	-	-	-	4	41	10	1999	
-	-	-	-	-	-	5	226	45	2000	
2	185	93	-	-	-	2	25	12	2001	
2	623	312	-	-	-	2	43	21	2002	
1	186	186	-	-	-	12	93	8	1992	Dommeldange-Weimerskirch- Kirchberg
2	533	266	-	-	-	6	43	7	1993	
1	74	74	-	-	-	8	78	10	1994	
-	-	-	1	68	68	27	236	9	1995	
-	-	-	-	-	-	15	139	9	1996	
1	5 776	5 776	1	19	19	14	164	12	1997	
-	-	-	-	-	-	12	101	8	1998	
1	260	260	-	-	-	20	623	31	1999	
2	29 421	14 710	-	-	-	17	500	29	2000	
1	248	248	-	-	-	7	215	31	2001	
-	-	-	-	-	-	8	137	17	2002	
-	-	-	-	-	-	1	7	7	1992	Pfaffenthal-Clausen- Grund-Neudorf
-	-	-	-	-	-	-	-	-	1993	
1	694	694	-	-	-	-	-	-	1994	
1	7 313	7 313	-	-	-	-	-	-	1995	
-	-	-	-	-	-	1	56	56	1996	
1	992	992	-	-	-	9	150	17	1997	
-	-	-	-	-	-	2	29	14	1998	
1	24 789	24 789	-	-	-	3	209	70	1999	
-	-	-	-	-	-	2	40	20	2000	
-	-	-	1	63	63	-	-	-	2001	
-	-	-	-	-	-	1	4	4	2002	
-	-	-	-	-	-	6	65	11	1992	Cents-Hamm
-	-	-	1	37	37	6	49	8	1993	
2	1 636	818	-	-	-	7	71	10	1994	
3	3 929	1 310	-	-	-	5	42	8	1995	
1	285	285	-	-	-	3	38	13	1996	
3	2 643	881	-	-	-	5	59	12	1997	
1	2 677	2 677	-	-	-	2	25	12	1998	
2	1 413	706	-	-	-	5	75	15	1999	
-	-	-	-	-	-	8	96	12	2000	
2	5 825	2 913	-	-	-	5	65	13	2001	
-	-	-	-	-	-	4	56	14	2002	

Tableau 2: Les ventes d'immeubles semi-résidentiels et non-résidentiels (suite)

Subdivisions territoriales	Année de vente	Bâtiments semi-résidentiels construits avant le 11.9.1944			Bâtiments semi-résidentiels construits après le 10.9.1944			Immeubles commerciaux et industriels construits avant le 11.9.1944		
		Nombre de ventes	Prix de vente en 1000 EUR	Prix moyen en 1000 EUR	Nombre de ventes	Prix de vente en 1000 EUR	Prix moyen en 1000 EUR	Nombre de ventes	Prix de vente en 1000 EUR	Prix moyen en 1000 EUR
<b>Les 12 cantons</b>										
Capellen	1992	5	634	127	6	1 170	195	-	-	
	1993	5	948	190	5	958	192	-	-	
	1994	4	716	179	3	309	103	-	-	
	1995	2	375	188	3	420	140	-	-	
	1996	2	359	180	1	305	305	3	454	151
	1997	2	387	193	1	149	149	-	-	
	1998	4	817	204	5	913	183	3	420	140
	1999	12	3 386	282	1	74	74	1	124	124
	2000	6	1 365	227	6	1 386	231	2	459	229
	2001	2	818	409	3	933	311	-	-	
2002	2	694	347	8	3 493	437	2	443	221	
Esch-sur-Alzette	1992	45	7 743	172	7	1 372	196	14	1 985	142
	1993	33	5 652	171	14	2 918	208	11	1 477	134
	1994	42	7 761	185	11	2 315	210	15	1 299	87
	1995	28	3 895	139	18	2 948	164	17	2 004	118
	1996	49	8 681	177	8	1 294	162	12	921	77
	1997	37	6 171	167	6	1 562	260	10	1 261	126
	1998	41	7 309	178	6	1 403	234	13	2 574	198
	1999	40	7 484	187	12	2 705	225	13	1 702	131
	2000	43	8 579	200	14	3 259	233	8	1 918	240
	2001	54	11 877	220	15	4 900	327	12	2 244	187
2002	58	16 699	288	13	5 774	444	16	5 837	365	
Luxembourg-Campagne	1992	5	1 054	211	2	372	186	2	196	98
	1993	5	1 011	202	-	-		1	107	107
	1994	3	478	159	2	322	161	-	-	
	1995	3	880	293	2	843	421	-	-	
	1996	7	1 288	184	3	1 215	405	2	407	203
	1997	3	749	250	4	768	192	1	421	421
	1998	3	271	90	3	508	169	3	1 900	633
	1999	6	1 636	273	2	488	244	1	235	235
	2000	3	1 288	429	5	2 769	554	-	-	
	2001	3	786	262	5	1 590	318	1	102	102
2002	3	1 503	501	1	510	510	1	1 165	1 165	
Mersch	1992	9	1 511	168	1	198	198	5	2 350	470
	1993	1	124	124	2	327	164	1	105	105
	1994	7	1 402	200	1	50	50	-	-	
	1995	8	1 119	140	-	-		-	-	
	1996	8	1 401	175	1	178	178	-	-	
	1997	1	149	149	1	117	117	1	149	149
	1998	3	424	141	2	627	314	-	-	
	1999	3	483	161	1	193	193	-	-	
	2000	1	201	201	1	248	248	1	240	240
	2001	6	1 020	170	1	124	124	-	-	
2002	2	1 177	589	3	1 591	530	1	50	50	
Clervaux	1992	5	533	107	1	50	50	-	-	
	1993	6	809	135	-	-		-	-	
	1994	4	635	159	2	314	157	2	86	43
	1995	2	213	106	2	284	142	1	2	2
	1996	1	74	74	2	408	204	-	-	
	1997	6	626	104	2	206	103	1	176	176
	1998	2	185	92	1	7	7	3	265	88
	1999	4	442	110	4	687	172	2	714	357
	2000	7	1 046	149	1	186	186	2	77	38
	2001	3	471	157	-	-		1	558	558
2002	4	1 003	251	3	682	227	-	-		
Diekirch	1992	9	1 252	139	2	305	152	3	1 859	620
	1993	6	1 133	189	7	1 965	281	3	637	212
	1994	7	1 297	185	4	635	159	1	52	52
	1995	8	1 979	247	2	345	172	1	37	37
	1996	4	456	114	-	-		3	297	99
	1997	11	1 941	176	4	855	214	1	528	528
	1998	6	1 609	268	5	1 143	229	2	384	192
	1999	7	1 501	214	3	726	242	-	-	
	2000	3	813	271	3	933	311	3	774	258
	2001	7	1 296	185	2	335	167	-	-	
2002	9	1 704	189	4	1 763	441	4	698	174	

Immeubles commerciaux et industriels construits après le 10.9.1944			Autres immeubles construits avant le 11.9.1944			Autres immeubles construits après le 10.9.1944			Année de vente	Subdivisions territoriales
Nombre de ventes	Prix de vente en 1000 EUR	Prix moyen en 1000 EUR	Nombre de ventes	Prix de vente en 1000 EUR	Prix moyen en 1000 EUR	Nombre de ventes	Prix de vente en 1000 EUR	Prix moyen en 1000 EUR		
<b>Les 12 cantons</b>										
6	1 238	206	1	40	40	2	70	35	1992	Capellen
3	461	154	1	12	12	1	6	6	1993	
5	1 231	246	2	27	14	2	32	16	1994	
5	1 101	220	2	26	13	1	9	9	1995	
3	689	230	1	32	32	5	81	16	1996	
11	3 236	294	-	-	-	8	47	6	1997	
10	2 808	281	6	271	45	10	170	17	1998	
6	2 794	466	2	38	19	10	549	55	1999	
4	1 055	264	-	-	-	7	295	42	2000	
7	4 412	630	1	74	74	4	188	47	2001	
7	2 214	316	5	1 046	209	8	354	44	2002	
37	7 903	214	11	243	22	192	2 484	13	1992	Esch-sur-Alzette
20	5 375	269	14	148	11	146	1 604	11	1993	
30	11 923	397	12	377	31	148	2 590	18	1994	
32	9 437	295	17	319	19	98	1 360	14	1995	
30	8 957	299	12	382	32	117	1 560	13	1996	
33	7 192	218	7	210	30	137	3 469	25	1997	
40	11 687	292	3	30	10	104	2 518	24	1998	
49	11 090	226	10	410	41	143	6 743	47	1999	
43	17 732	412	7	221	32	151	5 198	34	2000	
33	30 426	922	9	552	61	127	3 329	26	2001	
24	9 256	386	4	34	8	101	2 654	26	2002	
16	4 523	283	2	17	9	12	135	11	1992	Luxembourg-Campagne
9	9 413	1 046	-	-	-	15	174	12	1993	
15	8 804	587	2	76	38	13	810	62	1994	
9	6 400	711	1	11	11	21	254	12	1995	
14	26 092	1 864	-	-	-	10	213	21	1996	
17	10 592	623	-	-	-	9	105	12	1997	
17	9 309	548	3	87	29	15	315	21	1998	
18	29 324	1 629	-	-	-	11	224	20	1999	
13	9 430	725	1	134	134	13	190	15	2000	
19	32 314	1 701	1	10	10	23	433	19	2001	
13	14 977	1 152	1	35	35	17	335	20	2002	
3	2 348	783	2	25	12	5	24	5	1992	Mersch
18	12 620	701	-	-	-	4	50	12	1993	
17	6 833	402	-	-	-	4	30	7	1994	
8	2 260	283	4	801	200	8	72	9	1995	
8	2 560	320	-	-	-	13	98	8	1996	
4	1 326	332	1	124	124	12	299	25	1997	
2	548	274	3	185	62	8	841	105	1998	
3	2 212	737	-	-	-	9	601	67	1999	
5	866	173	1	20	20	7	342	49	2000	
13	4 193	323	1	12	12	9	470	52	2001	
8	2 631	329	7	745	106	3	235	78	2002	
1	99	99	2	12	6	1	16	16	1992	Clervaux
7	2 575	368	1	42	42	5	112	22	1993	
2	274	137	1	12	12	2	4	2	1994	
6	1 461	244	2	56	28	5	47	9	1995	
1	89	89	2	8	4	3	88	29	1996	
7	627	90	3	42	14	1	1	1	1997	
6	705	117	3	162	54	7	161	23	1998	
3	483	161	1	1	1	4	97	24	1999	
4	929	232	2	19	9	2	50	25	2000	
8	3 155	394	3	89	30	5	351	70	2001	
7	1 677	240	2	335	167	1	150	150	2002	
11	1 424	129	1	2	2	10	573	57	1992	Diekirch
11	2 791	254	2	15	7	25	680	27	1993	
9	2 217	246	2	103	51	14	237	17	1994	
3	1 253	418	1	37	37	15	519	35	1995	
4	817	204	2	39	20	8	301	38	1996	
7	1 534	219	4	408	102	14	760	54	1997	
4	713	178	1	72	72	14	264	19	1998	
9	1 511	168	2	119	59	20	1 232	62	1999	
6	1 581	263	2	180	90	14	224	16	2000	
3	4 818	1 606	1	57	57	13	895	69	2001	
9	1 729	192	1	178	178	11	439	40	2002	

Tableau 2: Les ventes d'immeubles semi-résidentiels et non-résidentiels (fin)

Subdivisions territoriales	Année de vente	Bâtiments semi-résidentiels construits avant le 11.9.1944			Bâtiments semi-résidentiels construits après le 10.9.1944			Immeubles commerciaux et industriels construits avant le 11.9.1944		
		Nombre de ventes	Prix de vente en 1000 EUR	Prix moyen en 1000 EUR	Nombre de ventes	Prix de vente en 1000 EUR	Prix moyen en 1000 EUR	Nombre de ventes	Prix de vente en 1000 EUR	Prix moyen en 1000 EUR
Redange-sur-Attert	1992	5	602	120	3	687	229	-	-	-
	1993	3	409	136	1	223	223	-	-	-
	1994	1	131	131	2	325	162	-	-	-
	1995	6	1 187	198	-	-	-	2	359	180
	1996	-	-	-	-	-	-	-	-	-
	1997	8	951	119	4	911	228	-	-	-
	1998	2	518	259	-	-	-	1	176	176
	1999	1	174	174	2	335	167	-	-	-
	2000	4	813	203	1	203	203	1	160	160
	2001	3	728	243	3	521	174	-	-	-
2002	2	558	279	-	-	-	-	-	-	
Vianden	1992	2	231	115	-	-	-	-	-	-
	1993	1	121	121	-	-	-	-	-	-
	1994	3	405	135	1	149	149	1	211	211
	1995	1	186	186	1	149	149	-	-	-
	1996	2	209	105	1	149	149	-	-	-
	1997	-	-	-	1	114	114	-	-	-
	1998	-	-	-	2	350	175	-	-	-
	1999	-	-	-	-	-	-	-	-	-
	2000	-	-	-	-	-	-	-	-	-
	2001	-	-	-	-	-	-	-	-	-
2002	-	-	-	2	718	359	1	1 748	1 748	
Wiltz	1992	8	715	89	3	352	117	-	-	-
	1993	3	362	121	1	89	89	1	186	186
	1994	10	1 805	180	2	201	100	-	-	-
	1995	2	265	133	1	347	347	1	10	10
	1996	4	339	85	2	233	117	1	89	89
	1997	3	283	94	3	652	217	-	-	-
	1998	6	1 090	182	2	491	245	-	-	-
	1999	2	320	160	1	20	20	1	15	15
	2000	2	304	152	2	347	174	-	-	-
	2001	1	2	2	2	553	276	2	21	11
2002	5	823	165	2	1 177	589	-	-	-	
Echternach	1992	3	529	176	2	297	149	3	1 016	339
	1993	2	254	127	1	174	174	-	-	-
	1994	3	456	152	1	174	174	1	201	201
	1995	2	261	131	1	74	74	1	186	186
	1996	6	1 393	232	1	180	180	-	-	-
	1997	-	-	-	1	483	483	3	564	188
	1998	-	-	-	3	478	159	-	-	-
	1999	3	692	231	-	-	-	1	297	297
	2000	1	182	182	2	180	90	1	81	81
	2001	3	706	235	4	1 562	390	1	25	25
2002	4	1 204	301	1	210	210	1	500	500	
Grevenmacher	1992	4	508	127	1	273	273	-	-	-
	1993	8	1 179	147	5	1 185	237	1	82	82
	1994	5	672	134	1	161	161	-	-	-
	1995	2	419	210	-	-	-	1	99	99
	1996	6	1 203	200	2	399	200	2	77	38
	1997	4	612	153	4	790	197	-	-	-
	1998	4	712	178	2	1 264	632	2	547	274
	1999	8	1 237	155	5	1 600	320	2	536	268
	2000	3	347	116	2	734	367	-	-	-
	2001	4	645	161	3	947	316	2	209	105
2002	6	1 590	265	1	521	521	3	433	144	
Remich	1992	3	558	186	3	679	226	2	818	409
	1993	7	1 507	215	2	379	190	5	920	184
	1994	5	1 076	215	1	372	372	2	193	97
	1995	4	570	143	-	-	-	2	157	79
	1996	4	821	205	1	223	223	2	731	366
	1997	4	730	183	-	-	-	3	956	319
	1998	3	324	108	1	120	120	-	-	-
	1999	5	1 165	233	-	-	-	1	694	694
	2000	4	1 033	258	1	297	297	-	-	-
	2001	7	1 228	175	1	372	372	2	607	304
2002	4	1 148	287	3	1 135	378	-	-	-	

Immeubles commerciaux et industriels construits après le 10.9.1944			Autres immeubles construits avant le 11.9.1944			Autres immeubles construits après le 10.9.1944			Année de vente	Subdivisions territoriales
Nombre de ventes	Prix de vente en 1000 EUR	Prix moyen en 1000 EUR	Nombre de ventes	Prix de vente en 1000 EUR	Prix moyen en 1000 EUR	Nombre de ventes	Prix de vente en 1000 EUR	Prix moyen en 1000 EUR		
1	223	223	2	117	58	3	47	16	1992	Redange-sur-Attert
2	286	143	3	95	32	5	1 495	299	1993	
3	345	115	1	26	26	5	191	38	1994	
-	-	-	1	15	15	1	25	25	1995	
2	295	147	1	7	7	5	108	22	1996	
2	645	322	1	4	4	1	99	99	1997	
1	998	998	2	126	63	2	35	17	1998	
4	595	149	4	160	40	2	127	63	1999	
-	-	-	2	67	33	1	12	12	2000	
2	133	66	1	67	67	3	492	164	2001	
1	768	768	1	0	-	1	100	100	2002	
-	-	-	-	-	-	3	89	30	1992	
2	114	57	-	-	-	3	124	41	1993	
1	992	992	-	-	-	-	-	-	1994	
1	174	174	-	-	-	3	74	25	1995	
1	121	121	-	-	-	1	50	50	1996	
-	-	-	-	-	-	2	146	73	1997	
1	132	132	-	-	-	2	104	52	1998	
1	87	87	-	-	-	1	45	45	1999	
3	1 011	337	-	-	-	1	38	38	2000	
3	567	189	1	12	12	4	113	28	2001	
2	377	188	-	-	-	1	25	25	2002	
4	1 054	263	-	-	-	6	271	45	1992	Wiltz
2	273	136	1	15	15	6	185	31	1993	
3	1 203	401	2	263	131	6	253	42	1994	
-	-	-	1	4	4	9	439	49	1995	
2	324	162	2	37	19	6	143	24	1996	
3	91	30	1	12	12	7	160	23	1997	
5	1	0	2	30	15	10	2 208	221	1998	
3	615	205	3	23	8	12	645	54	1999	
6	1 088	181	-	-	-	8	114	14	2000	
1	71	71	2	62	31	8	559	70	2001	
3	463	154	-	-	-	5	386	77	2002	
2	443	222	-	-	-	3	99	33	1992	
2	552	276	3	2 243	748	3	75	25	1993	
4	580	145	2	55	27	4	72	18	1994	
5	990	198	-	-	-	7	494	71	1995	
5	617	123	1	130	130	11	360	33	1996	
4	5 532	1 383	2	39	20	5	270	54	1997	
3	585	195	2	144	72	13	428	33	1998	
3	806	269	3	62	21	5	123	25	1999	
1	174	174	1	12	12	5	190	38	2000	
3	2 122	707	4	245	61	6	204	34	2001	
5	3 598	720	1	54	54	10	433	43	2002	
12	1 926	161	3	234	78	10	101	10	1992	Grevenmacher
5	787	157	5	157	31	4	91	23	1993	
3	129	43	-	-	-	8	284	35	1994	
-	-	-	1	51	51	5	119	24	1995	
1	117	117	8	240	30	6	81	13	1996	
4	1 589	397	1	20	20	1	15	15	1997	
6	1 876	313	4	200	50	2	113	57	1998	
9	2 021	225	2	114	57	7	416	59	1999	
3	682	227	2	22	11	3	702	234	2000	
4	1 142	285	3	471	157	5	1 087	217	2001	
3	361	120	1	8	8	3	53	18	2002	
1	868	868	6	263	44	38	633	17	1992	
1	174	174	5	92	18	13	262	20	1993	
2	657	328	4	144	36	8	220	28	1994	
1	40	40	3	58	19	6	167	28	1995	
-	-	-	3	40	13	7	166	24	1996	
2	358	179	4	187	47	5	184	37	1997	
6	963	161	8	176	22	5	231	46	1998	
5	784	157	5	206	41	20	1 305	65	1999	
7	1 073	153	3	80	27	4	257	64	2000	
6	521	87	7	304	43	10	627	63	2001	
3	348	116	7	276	39	6	320	53	2002	

Tableau 3: Les ventes de terrains

Subdivisions territoriales	Année de vente	Terrains à bâtir				Terrains vains				Terrains agricoles	
		Nombre de ventes	Superficie vendue en ares	Prix de vente en 1000 EUR	Prix par are en EUR	Nombre de ventes	Superficie vendue en ares	Prix de vente en 1000 EUR	Prix par are en EUR	Nombre de ventes	Superficie vendue en ares
<b>Ensemble du pays</b>											
	1992	1 618	21 795	121 489	5 574	21	1 065	156	147	2 006	90 820
	1993	1 543	18 664	155 621	8 338	31	1 122	107	95	1 877	81 839
	1994	1 429	16 130	127 173	7 884	24	540	173	321	1 820	99 709
	1995	1 358	13 883	116 348	8 381	50	1 340	2 340	1 747	2 285	158 518
	1996	1 299	16 033	134 897	8 414	21	359	108	300	1 746	96 151
	1997	1 158	17 377	119 189	6 859	40	696	297	427	1 728	98 003
	1998	1 146	18 201	136 278	7 488	27	347	325	936	1 658	101 738
	1999	1 172	17 413	179 695	10 320	43	957	177	185	1 684	91 845
	2000	1 065	17 318	230 011	13 282	35	714	332	465	1 483	84 647
	2001	963	15 551	192 959	12 408	17	637	192	301	1 246	65 505
	2002	926	11 972	182 288	15 226	26	1 512	734	485	1 273	73 121
<b>Les quartiers de Luxembourg-Ville</b>											
Luxembourg-Centre	1992	-	-	-	-	-	-	-	-	-	-
	1993	-	-	-	-	-	-	-	-	-	-
	1994	1	11	8 428	736 747	-	-	-	-	-	-
	1995	2	10	2 752	269 766	-	-	-	-	1	24
	1996	-	-	-	-	-	-	-	-	-	-
	1997	-	-	-	-	-	-	-	-	-	-
	1998	-	-	-	-	-	-	-	-	-	-
	1999	-	-	-	-	-	-	-	-	-	-
	2000	-	-	-	-	-	-	-	-	-	-
	2001	3	7	433	65 654	-	-	-	-	-	-
	2002	-	-	-	-	-	-	-	-	-	-
Gare-Hollerich	1992	2	59	917	15 423	-	-	-	-	-	-
	1993	5	74	2 125	28 574	-	-	-	-	-	-
	1994	2	19	620	33 248	-	-	-	-	-	-
	1995	5	102	2 714	26 522	-	-	-	-	-	-
	1996	1	72	1 735	24 269	-	-	-	-	-	-
	1997	6	797	7 865	9 873	-	-	-	-	-	-
	1998	4	849	11 627	13 699	-	-	-	-	-	-
	1999	-	-	-	-	-	-	-	-	-	-
	2000	5	199	13 950	70 047	-	-	-	-	-	-
	2001	4	27	2 146	79 375	-	-	-	-	-	-
	2002	2	27	719	27 026	-	-	-	-	-	-
Bonnevoie-Gasperich-Cessange	1992	8	26	751	28 484	-	-	-	-	4	193
	1993	5	42	917	22 006	-	-	-	-	5	445
	1994	8	84	2 210	26 366	-	-	-	-	3	151
	1995	5	42	990	23 562	-	-	-	-	9	219
	1996	8	172	1 378	8 013	-	-	-	-	6	636
	1997	7	337	5 335	15 852	-	-	-	-	6	1 425
	1998	18	68	3 515	51 394	-	-	-	-	1	2
	1999	13	400	7 478	18 708	-	-	-	-	-	-
	2000	28	1 243	15 958	12 837	-	-	-	-	-	-
	2001	10	154	1 651	10 718	-	-	-	-	18	493
	2002	3	100	1 641	16 467	-	-	-	-	2	189



Terrains agricoles			Terrains viticoles et horticoles				Terrains sylvicoles				Année de vente	Subdivisions territoriales
Prix de vente en 1000 EUR	Prix par are en EUR	Nombre de ventes	Superficie vendue en ares	Prix de vente en 1000 EUR	Prix par are en EUR	Nombre de ventes	Superficie vendue en ares	Prix de vente en 1000 EUR	Prix par are en EUR			
<b>Ensemble du pays</b>												
65 939	726	67	1 128	905	802	343	30 342	2 033	67	1992		
50 214	614	94	1 394	1 063	762	283	22 778	1 570	69	1993		
43 956	441	58	925	427	462	364	34 071	3 413	100	1994		
78 151	493	124	1 895	1 126	594	551	51 089	8 744	171	1995		
52 364	545	81	1 347	1 201	892	345	36 918	1 958	53	1996		
52 682	538	75	1 234	1 148	930	408	47 909	3 976	83	1997		
53 405	525	103	1 661	1 162	700	337	32 264	2 718	84	1998		
70 721	770	79	1 061	1 075	1 014	280	34 508	3 078	89	1999		
82 456	974	59	954	912	956	298	26 529	1 580	60	2000		
66 141	1 010	54	1 117	1 049	939	280	25 204	2 311	92	2001		
82 095	1 123	66	1 198	811	677	317	37 137	3 621	98	2002		
<b>Les quartiers de Luxembourg-Ville</b>												
-	-	-	-	-	-	-	-	-	-	1992	Luxembourg-Centre	
-	-	-	-	-	-	-	-	-	-	1993		
-	-	-	-	-	-	-	-	-	-	1994		
25	1 033	-	-	-	-	-	-	-	-	1995		
-	-	-	-	-	-	-	-	-	-	1996		
-	-	-	-	-	-	-	-	-	-	1997		
-	-	-	-	-	-	-	-	-	-	1998		
-	-	-	-	-	-	-	-	-	-	1999		
-	-	-	-	-	-	-	-	-	-	2000		
-	-	-	-	-	-	-	-	-	-	2001		
-	-	-	-	-	-	-	-	-	-	2002		
-	-	-	-	-	-	-	-	-	-	1992	Gare-Hollerich	
-	-	-	-	-	-	-	-	-	-	1993		
-	-	-	-	-	-	-	-	-	-	1994		
-	-	-	-	-	-	-	-	-	-	1995		
-	-	-	-	-	-	-	-	-	-	1996		
-	-	-	-	-	-	-	-	-	-	1997		
-	-	-	-	-	-	-	-	-	-	1998		
-	-	-	-	-	-	-	-	-	-	1999		
-	-	-	-	-	-	-	-	-	-	2000		
-	-	-	-	-	-	-	-	-	-	2001		
-	-	-	-	-	-	-	-	-	-	2002		
116	598	-	-	-	-	-	-	-	-	1992	Bonnevoie-Gasperich-Cessange	
1 624	3 648	-	-	-	-	-	-	-	-	1993		
177	1 167	1	5	6	1 048	-	-	-	-	1994		
4 963	22 696	1	5	9	1 610	-	-	-	-	1995		
331	520	1	5	26	5 006	-	-	-	-	1996		
6 948	4 876	-	-	-	-	-	-	-	-	1997		
15	7 870	-	-	-	-	-	-	-	-	1998		
-	-	-	-	-	-	-	-	-	-	1999		
-	-	-	-	-	-	-	-	-	-	2000		
2 025	4 103	1	7	20	2 771	-	-	-	-	2001		
298	1 576	2	13	52	3 894	-	-	-	-	2002		

Tableau 3: Les ventes de terrains (suite)

Subdivisions territoriales	Année de vente	Terrains à bâtir				Terrains vains			Terrains agricoles		
		Nombre de ventes	Superficie vendue en ares	Prix de vente en 1000 EUR	Prix par are en EUR	Nombre de ventes	Superficie vendue en ares	Prix de vente en 1000 EUR	Prix par are en EUR	Nombre de ventes	Superficie vendue en ares
Merl-Belair	1992	8	130	4 331	33 251	-	-	-	-	-	-
	1993	7	116	5 121	44 229	-	-	-	-	-	-
	1994	22	224	6 186	27 560	-	-	-	-	-	-
	1995	23	169	7 761	45 991	-	-	-	-	-	-
	1996	17	89	3 093	34 785	-	-	-	-	-	-
	1997	18	95	3 603	37 900	-	-	-	-	-	-
	1998	7	43	1 747	40 449	-	-	-	-	-	-
	1999	15	147	5 778	39 388	-	-	-	-	-	-
	2000	6	95	2 020	21 330	-	-	-	-	-	-
	2001	16	261	3 035	11 643	-	-	-	-	-	-
	2002	6	125	1 663	13 270	-	-	-	-	-	-
Limpertsberg	1992	4	133	1 913	14 390	-	-	-	-	-	-
	1993	2	21	570	27 112	-	-	-	-	-	-
	1994	7	176	2 423	13 767	-	-	-	-	-	-
	1995	-	-	-	-	-	-	-	-	-	-
	1996	-	-	-	-	-	-	-	-	-	-
	1997	-	-	-	-	-	-	-	-	-	-
	1998	2	37	1 517	40 751	-	-	-	-	-	-
	1999	1	7	416	61 639	-	-	-	-	-	-
	2000	2	11	717	62 481	-	-	-	-	-	-
	2001	4	90	6 421	71 232	-	-	-	-	-	-
	2002	-	-	-	-	-	-	-	-	-	-
Rollingergrund-Mühlenbach-Eich-Beggen	1992	7	97	483	4 997	-	-	-	-	5	126
	1993	6	220	3 362	15 300	-	-	-	-	1	1
	1994	2	31	757	24 501	-	-	-	-	5	118
	1995	6	59	957	16 323	-	-	-	-	5	102
	1996	5	64	1 621	25 511	-	-	-	-	6	81
	1997	2	20	544	27 166	-	-	-	-	-	-
	1998	10	59	784	13 257	-	-	-	-	1	20
	1999	6	509	1 118	2 195	-	-	-	-	-	-
	2000	4	242	2 709	11 181	-	-	-	-	-	-
	2001	5	68	1 701	24 902	-	-	-	-	2	162
	2002	8	167	6 246	37 469	-	-	-	-	4	117
Dommeldange-Weimerskirch-Kirchberg	1992	7	26	378	14 339	-	-	-	-	-	-
	1993	17	401	15 960	39 806	-	-	-	-	-	-
	1994	6	224	4 998	22 305	-	-	-	-	-	-
	1995	8	39	956	24 484	-	-	-	-	-	-
	1996	7	66	1 340	20 152	-	-	-	-	-	-
	1997	17	106	2 278	21 414	-	-	-	-	-	-
	1998	8	102	7 388	72 642	-	-	-	-	-	-
	1999	9	70	1 275	18 301	-	-	-	-	-	-
	2000	14	286	18 027	63 090	-	-	-	-	-	-
	2001	3	57	601	10 554	-	-	-	-	-	-
	2002	10	150	5 194	34 537	-	-	-	-	-	-
Pfaffenthal-Clausen-Grund-Neudorf	1992	3	28	553	19 575	-	-	-	-	-	-
	1993	4	50	1 124	22 630	-	-	-	-	-	-
	1994	8	67	875	13 133	-	-	-	-	-	-
	1995	2	92	1 413	15 335	-	-	-	-	-	-
	1996	6	79	1 414	17 925	-	-	-	-	-	-
	1997	8	308	2 413	7 844	-	-	-	-	-	-
	1998	6	60	1 221	20 337	-	-	-	-	-	-
	1999	9	439	13 225	30 148	-	-	-	-	-	-
	2000	14	310	12 265	39 501	-	-	-	-	-	-
	2001	4	37	1 356	36 402	-	-	-	-	-	-
	2002	4	38	810	21 203	-	-	-	-	-	-
Cents-Hamm	1992	1	51	213	4 188	-	-	-	-	1	20
	1993	3	54	327	6 046	-	-	-	-	2	37
	1994	1	5	136	26 219	1	15	87	5 843	7	298
	1995	3	70	893	12 778	-	-	-	-	2	31
	1996	3	25	289	11 721	-	-	-	-	2	32
	1997	2	11	307	26 917	-	-	-	-	-	-
	1998	5	267	2 339	8 775	-	-	-	-	-	-
	1999	10	184	2 648	14 372	-	-	-	-	-	-
	2000	15	466	10 960	23 497	-	-	-	-	-	-
	2001	4	78	1 536	19 721	-	-	-	-	3	23
	2002	10	95	1 661	17 492	-	-	-	-	1	1

Terrains agricoles			Terrains viticoles et horticoles				Terrains sylvicoles				Année de vente	Subdivisions territoriales
Prix de vente en 1000 EUR	Prix par are en EUR	Nombre de ventes	Superficie vendue en ares	Prix de vente en 1000 EUR	Prix par are en EUR	Nombre de ventes	Superficie vendue en ares	Prix de vente en 1000 EUR	Prix par are en EUR			
-	-	-	-	-	-	-	-	-	-	1992	Merl-Belair	
-	-	-	-	-	-	-	-	-	-	1993		
-	-	-	-	-	-	-	-	-	-	1994		
-	-	-	-	-	-	-	-	-	-	1995		
-	-	-	-	-	-	-	-	-	-	1996		
-	-	-	-	-	-	-	-	-	-	1997		
-	-	-	-	-	-	-	-	-	-	1998		
-	-	-	-	-	-	-	-	-	-	1999		
-	-	-	-	-	-	-	-	-	-	2000		
-	-	-	-	-	-	-	-	-	-	2001		
-	-	-	-	-	-	-	-	-	-	2002		
-	-	-	-	-	-	-	-	-	-	1992	Limpertsberg	
-	-	-	-	-	-	-	-	-	-	1993		
-	-	-	-	-	-	-	-	-	-	1994		
-	-	-	-	-	-	-	-	-	-	1995		
-	-	-	-	-	-	-	-	-	-	1996		
-	-	-	-	-	-	-	-	-	-	1997		
-	-	-	-	-	-	-	-	-	-	1998		
-	-	-	-	-	-	-	-	-	-	1999		
-	-	-	-	-	-	-	-	-	-	2000		
-	-	-	-	-	-	-	-	-	-	2001		
-	-	-	-	-	-	-	-	-	-	2002		
915	7 294	-	-	-	-	-	-	-	-	1992	Rollingergrund-Mühlenbach-Eich-Beggen	
12	9 320	-	-	-	-	2	821	87	106	1993		
368	3 132	-	-	-	-	2	34	130	3 826	1994		
1 932	18 930	-	-	-	-	-	-	-	-	1995		
540	6 686	-	-	-	-	2	98	7	76	1996		
-	-	-	-	-	-	-	-	-	-	1997		
26	1 295	1	8	42	5 431	-	-	-	-	1998		
-	-	-	-	-	-	-	-	-	-	1999		
-	-	-	-	-	-	-	-	-	-	2000		
505	3 129	-	-	-	-	-	-	-	-	2001		
1 784	15 206	-	-	-	-	3	156	73	464	2002		
-	-	-	-	-	-	-	-	-	-	1992	Dommeldange-Weimerskirch-Kirchberg	
-	-	-	-	-	-	-	-	-	-	1993		
-	-	-	-	-	-	-	-	-	-	1994		
-	-	-	-	-	-	-	-	-	-	1995		
-	-	-	-	-	-	-	-	-	-	1996		
-	-	-	-	-	-	-	-	-	-	1997		
-	-	-	-	-	-	-	-	-	-	1998		
-	-	-	-	-	-	-	-	-	-	1999		
-	-	-	-	-	-	-	-	-	-	2000		
-	-	-	-	-	-	-	-	-	-	2001		
-	-	-	-	-	-	-	-	-	-	2002		
-	-	-	-	-	-	-	-	-	-	1992	Pfaffenthal-Clausen-Grund-Neudorf	
-	-	-	-	-	-	-	-	-	-	1993		
-	-	-	-	-	-	-	-	-	-	1994		
-	-	-	-	-	-	-	-	-	-	1995		
-	-	-	-	-	-	-	-	-	-	1996		
-	-	-	-	-	-	-	-	-	-	1997		
-	-	-	-	-	-	-	-	-	-	1998		
-	-	-	-	-	-	-	-	-	-	1999		
-	-	-	-	-	-	-	-	-	-	2000		
-	-	-	-	-	-	-	-	-	-	2001		
-	-	-	-	-	-	-	-	-	-	2002		
57	2 902	-	-	-	-	-	-	-	-	1992	Cents-Hamm	
248	6 718	-	-	-	-	-	-	-	-	1993		
680	2 281	-	-	-	-	1	933	676	724	1994		
252	8 253	-	-	-	-	-	-	-	-	1995		
121	3 805	-	-	-	-	-	-	-	-	1996		
-	-	-	-	-	-	-	-	-	-	1997		
-	-	-	-	-	-	-	-	-	-	1998		
-	-	-	-	-	-	-	-	-	-	1999		
-	-	-	-	-	-	-	-	-	-	2000		
101	4 409	-	-	-	-	-	-	-	-	2001		
35	23 449	-	-	-	-	-	-	-	-	2002		

Tableau 3: Les ventes de terrains (suite)

Subdivisions territoriales	Année de vente	Terrains à bâtir				Terrains vains				Terrains agricoles	
		Nombre de ventes	Superficie vendue en ares	Prix de vente en 1000 EUR	Prix par are en EUR	Nombre de ventes	Superficie vendue en ares	Prix de vente en 1000 EUR	Prix par are en EUR	Nombre de ventes	Superficie vendue en ares
<b>Les 12 cantons</b>											
Capellen	1992	244	3 529	19 450	5 512	-	-	-	-	213	7 728
	1993	264	2 722	42 298	15 540	-	-	-	-	190	4 498
	1994	233	1 871	16 067	8 586	-	-	-	-	125	3 540
	1995	163	1 764	14 200	8 049	-	-	-	-	140	11 914
	1996	134	1 287	12 094	9 401	-	-	-	-	113	5 975
	1997	118	1 200	10 933	9 109	1	41	5	124	89	5 240
	1998	106	1 013	11 332	11 184	-	-	-	-	109	5 953
	1999	104	1 209	14 291	11 816	-	-	-	-	123	6 667
	2000	85	1 481	18 623	12 577	-	-	-	-	102	6 320
	2001	92	1 032	15 614	15 134	2	40	50	1 257	97	4 760
	2002	91	1 401	26 121	18 648	-	-	-	-	119	6 182
Esch-sur-Alzette	1992	324	4 683	24 982	5 335	1	849	53	62	226	8 186
	1993	333	3 989	25 433	6 376	-	-	-	-	226	7 064
	1994	278	2 643	22 344	8 456	1	96	43	446	154	7 153
	1995	350	2 758	22 656	8 215	11	129	1 346	10 408	257	14 236
	1996	296	3 609	34 590	9 584	3	13	65	4 864	202	5 737
	1997	277	2 506	23 193	9 255	8	84	80	953	188	10 158
	1998	293	2 465	25 048	10 160	3	42	20	477	249	11 476
	1999	280	3 368	30 387	9 021	3	53	9	176	207	9 402
	2000	191	2 810	40 216	14 314	5	286	67	234	140	4 928
	2001	172	2 382	36 113	15 161	1	10	2	173	155	8 622
	2002	189	2 203	42 585	19 329	7	1 119	676	604	149	10 300
Luxembourg-Campagne	1992	210	3 608	29 296	8 119	-	-	-	-	191	9 216
	1993	174	2 242	22 506	10 036	-	-	-	-	105	3 603
	1994	290	2 773	32 062	11 563	-	-	-	-	211	6 945
	1995	195	2 590	27 107	10 467	3	16	57	3 570	142	9 862
	1996	221	2 948	28 589	9 699	-	-	-	-	176	8 879
	1997	181	2 544	27 865	10 953	-	-	-	-	134	5 934
	1998	119	2 570	26 980	10 498	1	2	1	564	109	5 026
	1999	216	3 820	61 333	16 054	2	6	1	244	196	10 932
	2000	136	3 521	44 221	12 561	-	-	-	-	135	5 461
	2001	157	5 180	68 444	13 214	-	-	-	-	134	7 083
	2002	138	1 700	40 617	23 890	-	-	-	-	155	7 610
Mersch	1992	158	1 516	9 449	6 233	1	0	0	268	135	6 378
	1993	126	1 403	8 493	6 052	2	12	1	82	138	10 636
	1994	102	1 288	6 812	5 291	-	-	-	-	102	9 954
	1995	127	1 358	8 913	6 562	3	294	61	209	181	18 958
	1996	101	1 892	9 437	4 987	-	-	-	-	96	6 331
	1997	104	1 398	8 782	6 283	-	-	-	-	90	6 562
	1998	96	1 106	9 187	8 307	-	-	-	-	95	8 839
	1999	68	734	6 544	8 919	1	12	1	120	93	5 331
	2000	83	985	9 354	9 501	2	10	38	3 966	83	5 483
	2001	54	539	6 914	12 832	1	2	3	1 239	67	3 062
	2002	53	544	8 072	14 829	-	-	-	-	70	6 032
Clervaux	1992	85	1 281	1 581	1 234	4	33	2	47	286	18 245
	1993	104	2 017	2 218	1 100	4	789	55	70	305	17 447
	1994	61	924	1 150	1 245	3	16	1	35	250	19 763
	1995	51	765	1 563	2 041	6	75	12	162	282	23 527
	1996	69	916	1 614	1 761	-	-	-	-	235	16 402
	1997	51	3 797	2 157	568	5	85	6	67	263	22 413
	1998	55	2 575	2 357	915	4	43	9	214	221	21 738
	1999	60	1 320	2 396	1 815	4	53	1	24	177	11 599
	2000	86	1 218	3 749	3 078	6	77	4	55	239	14 864
	2001	65	1 097	4 958	4 518	2	14	5	338	140	9 399
	2002	61	1 334	4 636	3 474	1	4	1	248	165	13 792
Diekirch	1992	145	1 679	7 404	4 409	2	8	2	248	173	8 168
	1993	129	1 209	7 043	5 826	13	32	7	224	168	5 818
	1994	74	1 022	4 670	4 568	3	28	4	126	119	11 555
	1995	84	889	4 844	5 449	7	144	405	2 821	257	17 449
	1996	86	1 022	6 852	6 705	6	19	4	215	142	8 730
	1997	110	891	6 760	7 590	6	10	9	910	111	5 785
	1998	104	1 216	6 985	5 744	3	39	3	68	105	6 583
	1999	73	797	7 717	9 681	8	50	5	96	117	6 761
	2000	65	684	6 570	9 610	5	118	6	49	124	9 943
	2001	60	596	5 966	10 007	1	4	3	694	85	4 368
	2002	35	618	4 654	7 535	6	61	4	69	86	4 983

Terrains agricoles		Terrains viticoles et horticoles				Terrains sylvicoles				Année de vente	Subdivisions territoriales	
Prix de vente en 1000 EUR	Prix par are en EUR	Nombre de ventes	Superficie vendue en ares	Prix de vente en 1000 EUR	Prix par are en EUR	Nombre de ventes	Superficie vendue en ares	Prix de vente en 1000 EUR	Prix par are en EUR			
<b>Les 12 cantons</b>												
13 792	1 785	-	-	-	-	14	483	48	99	1992	Capellen	
7 424	1 650	-	-	-	-	21	828	60	72	1993		
4 271	1 206	-	-	-	-	7	662	49	74	1994		
4 643	390	-	-	-	-	22	1 170	593	507	1995		
4 765	797	-	-	-	-	6	321	57	177	1996		
2 832	540	-	-	-	-	12	338	30	89	1997		
3 931	660	-	-	-	-	12	1 329	64	48	1998		
6 151	923	-	-	-	-	11	364	73	200	1999		
15 045	2 380	1	1	7	11 017	10	483	53	110	2000		
5 271	1 107	-	-	-	-	3	163	9	57	2001		
15 420	2 494	-	-	-	-	2	37	3	85	2002		
11 074	1 353	-	-	-	-	12	1 082	100	93	1992		Esch-sur-Alzette
11 089	1 570	-	-	-	-	7	760	135	178	1993		
7 563	1 057	-	-	-	-	7	920	122	133	1994		
12 962	911	-	-	-	-	9	943	1 405	1 490	1995		
5 552	968	-	-	-	-	8	684	83	122	1996		
6 651	655	-	-	-	-	11	607	76	125	1997		
8 583	748	-	-	-	-	14	854	82	96	1998		
9 754	1 037	-	-	-	-	7	680	82	121	1999		
5 703	1 157	-	-	-	-	3	1 247	143	114	2000		
7 264	843	-	-	-	-	4	121	14	118	2001		
12 157	1 180	-	-	-	-	6	1 135	126	111	2002		
13 788	1 496	-	-	-	-	7	265	41	153	1992	Luxembourg-Campagne	
5 679	1 576	-	-	-	-	7	277	28	102	1993		
6 916	996	-	-	-	-	6	2 102	192	91	1994		
15 624	1 584	-	-	-	-	14	770	720	936	1995		
13 123	1 478	1	10	127	12 366	4	259	19	72	1996		
11 073	1 866	-	-	-	-	7	12 288	2 266	184	1997		
10 238	2 037	-	-	-	-	4	613	75	122	1998		
28 080	2 568	1	12	388	31 164	3	162	16	98	1999		
27 806	5 092	-	-	-	-	4	413	57	138	2000		
20 158	2 846	-	-	-	-	6	1 568	149	95	2001		
18 867	2 479	-	-	-	-	6	735	145	197	2002		
4 937	774	-	-	-	-	9	405	14	36	1992	Mersch	
4 629	435	-	-	-	-	17	1 980	114	58	1993		
3 217	323	-	-	-	-	23	2 126	256	121	1994		
6 886	363	-	-	-	-	39	4 689	1 059	226	1995		
3 841	607	-	-	-	-	30	5 305	395	75	1996		
3 030	462	-	-	-	-	19	1 664	85	51	1997		
3 962	448	-	-	-	-	18	1 721	341	198	1998		
2 831	531	-	-	-	-	11	2 828	206	73	1999		
2 418	441	-	-	-	-	9	1 112	180	162	2000		
3 218	1 051	-	-	-	-	17	3 248	506	156	2001		
3 776	626	-	-	-	-	11	2 778	251	90	2002		
2 945	161	-	-	-	-	108	8 315	346	42	1992	Clervaux	
2 885	165	-	-	-	-	87	5 111	337	66	1993		
2 762	140	-	-	-	-	104	7 450	375	50	1994		
3 834	163	-	-	-	-	128	9 965	789	79	1995		
2 617	160	-	-	-	-	90	9 743	360	37	1996		
3 437	153	-	-	-	-	111	9 965	474	48	1997		
3 616	166	-	-	-	-	103	10 615	632	60	1998		
2 511	216	-	-	-	-	75	5 678	329	58	1999		
3 928	264	-	-	-	-	108	9 064	399	44	2000		
2 668	284	-	-	-	-	99	6 170	318	52	2001		
3 707	269	-	-	-	-	98	10 549	532	50	2002		
4 401	539	-	-	-	-	32	6 080	269	44	1992	Diekirch	
3 215	553	-	-	-	-	18	3 701	198	54	1993		
3 865	334	-	-	-	-	31	4 310	267	62	1994		
5 859	336	-	-	-	-	65	11 145	1 106	99	1995		
2 681	307	-	-	-	-	19	1 952	74	38	1996		
1 791	310	-	-	-	-	26	3 163	113	36	1997		
4 175	634	-	-	-	-	30	2 872	117	41	1998		
1 865	276	-	-	-	-	36	4 142	159	39	1999		
4 646	467	-	-	-	-	44	4 105	204	50	2000		
2 556	585	-	-	-	-	31	3 212	228	71	2001		
4 799	963	-	-	-	-	39	3 552	184	52	2002		

Tableau 3: Les ventes de terrains (fin)

Subdivisions territoriales	Année de vente	Terrains à bâtir				Terrains vains				Terrains agricoles	
		Nombre de ventes	Superficie vendue en ares	Prix de vente en 1000 EUR	Prix par are en EUR	Nombre de ventes	Superficie vendue en ares	Prix de vente en 1000 EUR	Prix par are en EUR	Nombre de ventes	Superficie vendue en ares
Redange-sur-Attert	1992	84	894	3 223	3 605	-	-	-	-	136	3 996
	1993	97	1 057	4 100	3 880	2	53	26	501	188	11 823
	1994	69	1 500	3 458	2 306	-	-	-	-	187	9 378
	1995	62	691	2 767	4 005	1	12	7	598	295	22 404
	1996	79	838	4 230	5 048	-	-	-	-	183	12 873
	1997	58	682	3 001	4 403	1	7	0	23	169	10 220
	1998	85	1 141	6 141	5 383	-	-	-	-	127	7 415
	1999	69	1 059	5 380	5 078	-	-	-	-	120	6 888
	2000	52	585	3 766	6 438	-	-	-	-	130	11 068
	2001	55	780	4 983	6 387	-	-	-	-	125	7 152
	2002	56	716	6 194	8 654	-	-	-	-	77	5 510
Vianden	1992	14	166	362	2 178	-	-	-	-	16	940
	1993	7	137	272	1 995	-	-	-	-	24	2 081
	1994	6	45	242	5 352	-	-	-	-	42	2 750
	1995	4	53	186	3 541	-	-	-	-	30	2 720
	1996	3	34	112	3 311	-	-	-	-	17	2 289
	1997	6	142	275	1 942	1	23	1	49	24	2 377
	1998	1	5	26	5 454	-	-	-	-	1	146
	1999	15	121	507	4 200	-	-	-	-	20	813
	2000	13	132	841	6 383	-	-	-	-	25	1 871
	2001	15	147	686	4 648	-	-	-	-	21	337
	2002	18	125	709	5 697	-	-	-	-	31	1 344
Wiltz	1992	62	882	1 477	1 675	1	3	40	13 262	201	11 225
	1993	67	732	1 119	1 528	-	-	-	-	178	6 181
	1994	62	884	1 403	1 588	1	9	0	29	165	9 907
	1995	41	476	1 380	2 899	5	117	89	763	197	10 912
	1996	45	481	1 425	2 964	1	9	0	14	143	6 658
	1997	59	911	2 288	2 510	1	92	26	285	172	7 682
	1998	55	541	1 658	3 066	1	10	248	24 067	168	11 682
	1999	65	903	2 406	2 664	-	-	-	-	146	7 524
	2000	54	543	2 862	5 273	-	-	-	-	120	7 196
	2001	47	817	5 524	6 761	4	42	34	805	106	5 604
	2002	50	510	3 712	7 276	2	36	3	79	109	5 510
Echternach	1992	61	830	3 123	3 764	3	110	5	43	125	4 305
	1993	32	327	1 384	4 230	-	-	-	-	76	2 480
	1994	35	432	1 866	4 317	-	-	-	-	136	6 546
	1995	38	445	2 389	5 365	4	295	274	926	164	9 863
	1996	41	564	2 535	4 498	1	52	2	48	82	3 105
	1997	35	447	2 210	4 939	-	-	-	-	117	4 750
	1998	38	453	2 481	5 476	2	41	2	49	74	3 160
	1999	42	653	3 416	5 235	-	-	-	-	87	5 096
	2000	58	492	4 111	8 347	1	2	1	364	104	4 211
	2001	44	524	3 740	7 139	-	-	-	-	80	5 790
	2002	72	1 078	10 467	9 713	-	-	-	-	106	4 875
Grevenmacher	1992	108	1 325	6 982	5 271	1	20	2	121	145	6 992
	1993	98	1 305	7 364	5 644	3	159	8	50	124	6 497
	1994	86	1 276	5 575	4 368	3	170	10	59	120	5 582
	1995	121	855	7 096	8 300	6	171	83	485	182	10 815
	1996	108	1 041	8 529	8 196	5	119	18	154	145	9 292
	1997	58	625	4 581	7 326	7	90	25	280	149	5 213
	1998	66	1 310	7 755	5 921	3	91	16	174	131	8 906
	1999	71	1 049	8 750	8 339	4	18	7	376	109	6 677
	2000	83	1 323	12 132	9 173	4	59	115	1 955	91	5 708
	2001	84	823	11 526	14 000	1	0	0	198	83	5 281
	2002	83	616	11 242	18 251	4	123	31	251	86	4 585
Remich	1992	83	851	4 622	5 433	8	40	53	1 322	149	5 104
	1993	63	546	3 884	7 108	7	77	10	124	147	3 228
	1994	76	630	4 890	7 759	11	204	24	120	194	6 069
	1995	68	656	4 812	7 333	4	86	5	62	141	5 482
	1996	69	837	14 020	16 756	5	147	18	120	198	9 132
	1997	41	560	4 798	8 561	10	266	145	546	216	10 244
	1998	68	2 322	6 192	2 667	10	79	26	327	267	10 792
	1999	46	623	4 631	7 428	21	764	152	199	289	14 154
	2000	71	692	6 960	10 051	12	163	102	622	190	7 594
	2001	65	854	9 610	11 251	5	524	95	182	130	3 370
	2002	37	426	5 343	12 549	6	169	19	113	113	2 089

Terrains agricoles		Terrains viticoles et horticoles				Terrains sylvicoles				Année de vente	Subdivisions territoriales
Prix de vente en 1000 EUR	Prix par are en EUR	Nombre de ventes	Superficie vendue en ares	Prix de vente en 1000 EUR	Prix par are en EUR	Nombre de ventes	Superficie vendue en ares	Prix de vente en 1000 EUR	Prix par are en EUR		
1 938	485	-	-	-	-	51	4 349	392	90	1992	Redange-sur-Attert
3 616	306	-	-	-	-	33	2 532	122	48	1993	
3 389	361	-	-	-	-	71	5 020	292	58	1994	
6 642	296	-	-	-	-	83	4 887	796	163	1995	
3 748	291	-	-	-	-	56	3 720	158	42	1996	
3 277	321	-	-	-	-	68	4 295	178	41	1997	
2 550	344	-	-	-	-	58	4 782	272	57	1998	
2 698	392	-	-	-	-	59	6 310	452	72	1999	
3 311	299	-	-	-	-	42	2 762	165	60	2000	
4 550	636	-	-	-	-	42	3 519	388	110	2001	
2 935	533	-	-	-	-	28	1 875	223	119	2002	
169	179	-	-	-	-	11	641	24	37	1992	Vianden
488	235	-	-	-	-	6	663	31	47	1993	
355	129	-	-	-	-	24	1 704	73	43	1994	
669	246	-	-	-	-	10	1 849	316	171	1995	
374	163	-	-	-	-	2	223	4	19	1996	
391	164	-	-	-	-	12	1 311	63	48	1997	
55	374	-	-	-	-	-	-	-	-	1998	
574	705	-	-	-	-	3	785	55	70	1999	
810	433	-	-	-	-	7	260	10	37	2000	
537	1 596	-	-	-	-	3	116	26	224	2001	
716	533	-	-	-	-	7	824	18	22	2002	
2 467	220	-	-	-	-	83	7 148	687	96	1992	Wiltz
2 577	417	-	-	-	-	70	5 490	405	74	1993	
3 351	338	-	-	-	-	80	7 403	852	115	1994	
3 945	362	-	-	-	-	154	14 107	1 546	110	1995	
2 881	433	-	-	-	-	115	14 021	736	53	1996	
4 030	525	-	-	-	-	128	13 250	633	48	1997	
5 012	429	-	-	-	-	79	7 814	999	128	1998	
4 650	618	-	-	-	-	51	5 518	661	120	1999	
2 880	400	-	-	-	-	61	6 557	332	51	2000	
3 980	710	-	-	-	-	61	6 284	618	98	2001	
4 199	762	-	-	-	-	83	8 982	1 600	178	2002	
2 334	542	-	-	-	-	5	794	45	57	1992	Echternach
1 043	421	-	-	-	-	4	380	29	77	1993	
1 965	300	-	-	-	-	4	1 142	111	98	1994	
3 040	308	-	-	-	-	12	571	282	493	1995	
1 402	451	-	-	-	-	3	67	5	72	1996	
1 660	350	-	-	-	-	6	322	22	68	1997	
1 944	615	-	-	-	-	6	410	26	62	1998	
2 400	471	-	-	-	-	11	869	249	286	1999	
2 851	677	-	-	-	-	6	222	17	75	2000	
3 158	545	-	-	-	-	8	616	35	57	2001	
6 649	1 364	-	-	-	-	15	809	48	60	2002	
4 033	577	12	319	213	669	4	339	36	105	1992	Grevenmacher
4 367	672	33	652	476	730	-	-	-	-	1993	
2 661	477	14	252	139	551	-	-	-	-	1994	
4 558	421	36	825	560	679	7	686	92	133	1995	
4 108	442	19	501	408	815	6	444	48	108	1996	
4 159	798	13	341	197	579	2	223	12	56	1997	
3 396	381	14	244	166	680	9	905	61	67	1998	
3 442	515	6	49	18	356	8	7 029	779	111	1999	
8 626	1 511	8	201	220	1 092	3	221	18	80	2000	
4 830	915	18	544	447	822	3	161	10	62	2001	
4 306	939	29	658	495	753	11	835	102	122	2002	
2 975	583	55	809	691	855	7	442	30	68	1992	Remich
1 316	408	61	742	587	791	11	235	23	100	1993	
2 419	399	43	667	283	424	4	266	17	63	1994	
2 318	423	87	1 064	557	523	8	307	39	127	1995	
6 282	688	60	830	640	770	4	82	12	147	1996	
3 404	332	62	894	951	1 064	6	485	23	48	1997	
5 902	547	88	1 409	954	677	4	349	51	146	1998	
5 767	407	72	999	670	671	5	145	16	108	1999	
4 431	584	50	752	686	911	1	84	4	53	2000	
5 320	1 579	35	565	581	1 028	3	25	10	400	2001	
2 446	1 171	35	527	263	500	8	4 869	317	65	2002	