

LUXEMBURG IN ZAHLEN

2017

STATEC

Institut national de la statistique
et des études économiques

SAVOIR
POUR AGIR

Inhaltsverzeichnis

Luxemburg	5
Staatsgebiet	
Geografische Übersicht	7
Flächennutzung	7
Klima	7
Umwelt	
Luftqualität	9
Zustand der Fließgewässer	9
Abfälle gesammelt und behandelt	10
Wald	11
Energie	11
Bevölkerung	
Bevölkerungsstruktur	12
Die bevölkerungsreichsten Gemeinden	12
Haushalte, bewohnte Gebäude	13
Bevölkerung nach Alter	13
Lebenserwartung bei der Geburt	14
Bevölkerungsbewegung	14
Internationaler Schutz	14
Beschäftigung	
Beschäftigung und Arbeitslosigkeit	16
Erwerbstätige nach Wirtschaftszweigen	17
Lebensbedingungen	
Einkommen und Armut	18
Löhne	18
Durchschnittsverbrauchsangaben der Haushalte	19
Sozialleistungen	20
Gesundheitswesen	20
Straßenverkehrsunfälle	21
Allgemeine Kriminalität	22
Bildung	22
Wahlen	23
Kultur	24
Reisen	25
Unternehmensdemografie	
Unternehmen nach Wirtschaftszweigen	26
Unternehmen nach Größenklasse	27
Insolvenzen	27
Die größten privaten und öffentlichen Arbeitgeber	28
Landwirtschaft	29
Forstwirtschaft	30
Weinbau	30

Handwerk	30
Industrie	
Gewerbetätigkeit	31
Erzeugerpreisindex	
industrieller Produkte	31
Eisen- und Stahlindustrie	31
Baugewerbe	
Baugenehmigungen	32
Fertiggestellte Gebäude	32
Baupreisindex	32
Durchschnittlicher Preis der Wohnungen	32
Tourismus	33
Verkehr	34
Banken und Versicherungen	36
Telekommunikationen	38
Informationsgesellschaft	38
Volkswirtschaftliche Gesamtrechnungen	
Hauptaggregate	39
Struktur der Bruttowertschöpfung	40
zu Herstellungspreisen	
Öffentliche Finanzen	
Ausgaben und Einnahmen des Staates	41
Öffentliche Schulden	41
Außenhandel	42
Leistungsbilanz	44
Preise	46
Verbrauch	47
Internationaler Vergleich	
Bevölkerung und Beschäftigung	49
Gewerbliche Wirtschaft	51
Volkswirtschaftliche Gesamtrechnungen	52
Preise und Finanzen	53
Veröffentlichungen des STATEC	54
Nützliche Adressen und Telefonnummern	60



Offizielle Bezeichnung	Großherzogtum Luxemburg
Regierungsform	Konstitutionelle, parlamentarisch-demokratische Monarchie
Staatsoberhaupt	S.K.H. Großherzog Henri
Regierungschef	Xavier Bettel, Premierminister
Präsident der Abgeordnetenversammlung	Mars Di Bartolomeo
Landessprache	Luxemburgisch (Lëtzebuergesch)
Verwaltungssprachen	Französisch, Deutsch, Luxemburgisch
Währung	Euro
Hauptstadt	Luxemburg
Gebietseinheiten	12 Kantone, 105 Gemeinden

LuxStats

Wollen Sie mehr?



Entdecken Sie Luxemburg in Zahlen, mit vielen Definitionen und Erklärungen und noch mehr Grafiken und Karten in der neuen, interaktiven LuxStats App.

LuxStats ist kostenlos auf französisch erhältlich.

Um die LuxStats App herunterzuladen, scannen Sie einfach den entsprechenden Code mit Ihrem Gerät.



App Store



Google Play



Windows Store

Staatsgebiet

Geografische Übersicht

Fläche

Gesamtfläche des Großherzogtums	2586 km ²	100%
Fläche der zwei natürlichen Landschaften		
im Norden: Éislek (Ösling)	828 km ²	32%
im Süden: Guttland (Gutland)	1758 km ²	68%

Ausmaße

	Nord-Süd	Ost-West
Größte Ausdehnung	82 km	57 km

Länge der Grenzen

Gesamtlänge	356 km
mit Frankreich	73 km
mit Deutschland	135 km
mit Belgien	148 km

Ortshöhenlagen

Höchste (Wilwerdingen)	560 m
Niedrigste (Wasserbillig)	130 m
Luxemburg-Stadt	300 m

Flächennutzung

	2000	2010	2015	2016 in %
Gesamtfläche	100,0	100,0	100,0	100,0
Ackerbau- und Waldfläche	87,4	85,7	85,3	85,1
Bebaute Fläche	8,1	9,3	9,7	9,8
darunter: Industriefläche und sonstige	2,7	3,0	3,0	3,1
Straßen- und Eisenbahnnetz, usw.	3,9	4,4	4,4	4,5
Wasserläufe und Wasserflächen	0,6	0,6	0,6	0,6

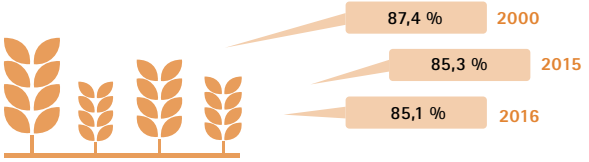
Klima

Klima in Luxemburg-Stadt

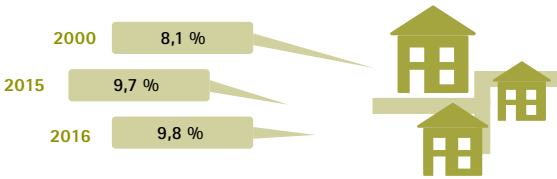
Durchschnitt 1981-2010	Januar	April	Juli	Oktober	12 Monate
Temperatur (in °C)					
Durchschnitt	1,4	8,9	18,6	9,7	9,6
Höchster Wert	11,3	22,9	32,7	21,7	21,9
Niedrigster Wert	-10,1	-3,0	6,8	-1,4	-2,0
Luftfeuchtigkeit (in %)	86,9	71,7	71,0	85,0	79,1
Sonnenscheindauer (in Stunden)	45,7	166,9	229,8	100,2	1568,1
Niederschlag (in mm)	77,1	53,3	64,3	78,9	823,6

Flächennutzung

Ackerbau- und Waldfläche



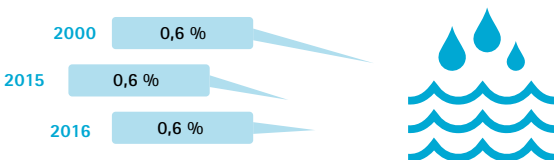
Bebaute Fläche



Straßen- und Eisenbahnnetz, usw.



Wasserläufe und Wasserflächen



Luftqualität

Verschmutzung	Schutz der menschlichen Gesundheit	EU-Norm	2010	2015	2016
		Höchster beobachteter Wert			
Schwefeldioxid (SO ₂)	µg/m ³	350 ¹	69	45	24
Stickdioxid (NO ₂)	µg/m ³	40 ²	59	48	45
Stickoxide (NO _x =NO+NO ₂ , in ländlichem Raum)	µg/m ³	30 ^{2,3}	21	19	20
Ozon (O ₃)	µg/m ³	180 ^{1,4} /240 ^{1,5}	202	282	188
Kohlenmonoxid (CO)	µg/m ³	10000 ⁶	1020	1220	1820
Benzol (C ₆ H ₆)	µg/m ³	5 ²	0,6	0,6	0,6
Feinstaub (PM _{2,5} < 2,5 µm)	µg/m ³	25 ²	19	12	13
Feinstaub (PM ₁₀ < 10 µm)	µg/m ³	40 ²	25	21	21
Feinstaub (PM ₁₀ < 10 µm)	µg/m ³	50 ⁷	80	84	84
Feinstaub (PM ₁₀ < 10 µm)	Tage	35 ⁸	15	6	8
Blei (Pb)	µg/m ³	0,5 ²	0,06	0,01	0,03
Arsen (As)	ng/m ³	6 ²	2,2	0,4	3,8
Cadmium (Cd)	ng/m ³	5 ²	1,4	0,1	0,4
Nickel (Ni)	ng/m ³	20 ²	4,4	1,4	7,5
Benzo(a)pyren (BaP)	ng/m ³	1 ²	0,3	0,2	0,3

¹ Stundendurchschnitt

² Jahresdurchschnitt

³ Schutz der Vegetation

⁴ Informationsschwelle für die Bevölkerung (1 Stunde)

⁵ Alarmschwelle (3 aufeinander folgende Stunden)

⁶ 8-Stunden-Mittelwert

⁷ 24-Stunden-Mittelwert

⁸ Tolerierte Anzahl der Tage mit 50 µg/m³-Überschreitung

Zustand der Fließgewässer

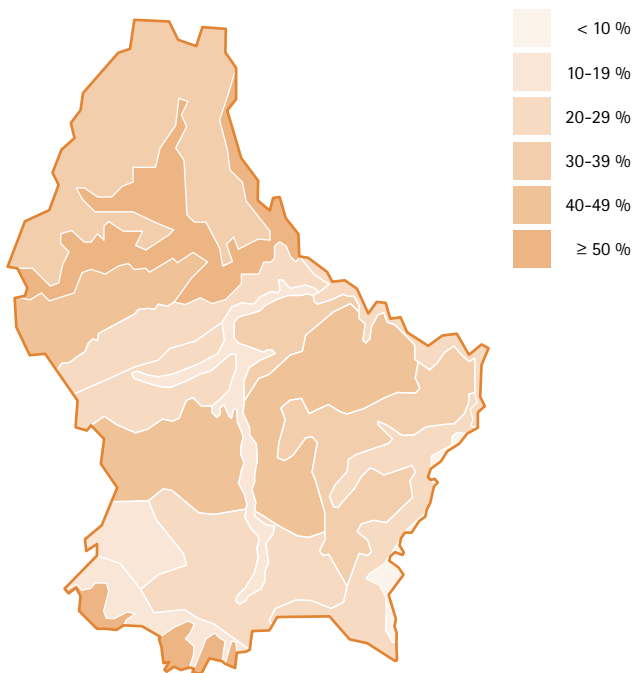
	2009	2015
Ökologischer Zustand		in %
gut	7	3
mäßig	52	66
unbefriedigend	26	23
schlecht	16	8
Chemischer Zustand		
gut	70	-
nicht gut	30	100
Hydromorphologischer Zustand		
gut	63	-
mäßig	20	2
unbefriedigend	16	31
schlecht	2	67

Abfälle gesammelt und behandelt

	2000	2010	2014	2015
			in 1000 Tonnen	
Total ¹	285,26	344,26	348,15	355,70
darunter: Haushaltsabfälle	238,85	300,01	306,14	314,89
andere kommunale Abfälle	46,41	44,25	42,01	40,81
			in %	
wieder verwertend	21,6	26,9	28,4	29,1
kompostiert	14,2	19,5	19,4	19,8
verbrannt mit Energierückgewinnung	43,2	35,7	34,3	40,2
Entsorgung	21,0	17,9	17,9	10,9
			in kg	
Haushaltabfälle pro Person	547	592	550	553

¹ Ohne Inertabfälle

Waldanteil



Wald

	2000	2010	2000	2010
	in Hektar		in %	
Waldfläche	91450	91400	100,0	100,0
Öffentliche Wälder	40950	42000	44,8	46,0
Gemeinden	30000	30900	32,8	33,8
Staat	9800	9950	10,7	10,9
Öffentliche Einrichtungen	1150	1150	1,3	1,3
Private Wälder	50500	49400	55,2	54,0
	1993	2000	2015	2016
				in %
Gesundheitszustand des Waldes				
Bäume ohne Schadmerkmale	42,2	43,6	30,5	28,6
schwach geschädigte Bäume	34,0	33,0	36,6	33,1
deutlich geschädigte Bäume	23,8	23,4	32,9	38,3

Energie

Energieendverbrauch

	2010	2014	2015	2015/14
	in 1000 tRÖE ¹			in %
Nach Produkt				
Kohlenprodukte	67	53	49	-7,9
Erdgas (NCV)	675	570	598	4,9
Elektrizität	567	532	535	0,6
Wärme	73	60	56	-7,2
Ölprodukte	2838	2645	2599	-1,7
Anderer (Holz, Biobrennstoffe)	108	141	149	5,7

Nach Verbrauch

Transport	2628	2510	2431	-3,1
Industrie	756	654	652	-0,4
Haushalte	511	469	496	5,8
Dienstleistungen	423	362	401	10,8
Landwirtschaft	8	6	6	-3,9
Insgesamt	4327	4001	3986	-0,4

¹ Tonne Rohöleinheit

Bevölkerung

Bevölkerungsstruktur

Volkszählungen	1991	2001	2011	2017 ¹
				x 1000
Bevölkerung insgesamt	384,4	439,5	512,4	590,7
darunter: Frauen	196,1	223,0	257,4	294,0
Luxemburger	271,4	277,2	291,9	309,2
Ausländer	113,0	162,3	220,5	281,5
davon: Portugiesen	39,1	58,7	82,4	96,8
Franzosen	13,0	20,0	31,5	44,3
Italiener	19,5	19,0	18,1	21,3
Belgier	10,1	14,8	16,9	20,0
Deutsche	8,8	10,1	12,0	13,1
Briten	3,2	4,3	5,5	6,1
Niederländer	3,5	3,7	3,9	4,3
Sonstige Länder der EU	6,6	9,2	21,5	34,4
Sonstige	9,2	22,5	28,7	41,2
Ausländer in %	29,4	36,9	43,0	47,7

¹ Basierend auf dem Nationalregister der natürlichen Personen am 1. Januar

Die bevölkerungsreichsten Gemeinden

	1991	2001	2011	2017 ¹
				x 1000
Luxemburg-Stadt	75,8	76,7	95,1	114,3
Esch/Alzette	24,0	27,2	30,1	34,4
Differdingen	15,7	18,2	21,9	25,4
Düdelingen	14,7	17,3	18,8	20,5
Petingen	12,4	13,7	16,1	18,2
Sanem	11,6	13,0	14,5	16,1
Hesperingen	9,9	10,4	13,3	15,0
Bettemburg	8,0	9,1	9,8	10,7
Schifflingen	6,9	7,8	8,9	10,4
Käerjeng	6,7	8,7	9,7	10,2
Mersch	6,0	7,0	8,0	9,2
Mamer	6,3	6,6	7,5	9,2

¹ Basierend auf dem Nationalregister der natürlichen Personen am 1. Januar

Haushalte, bewohnte Gebäude

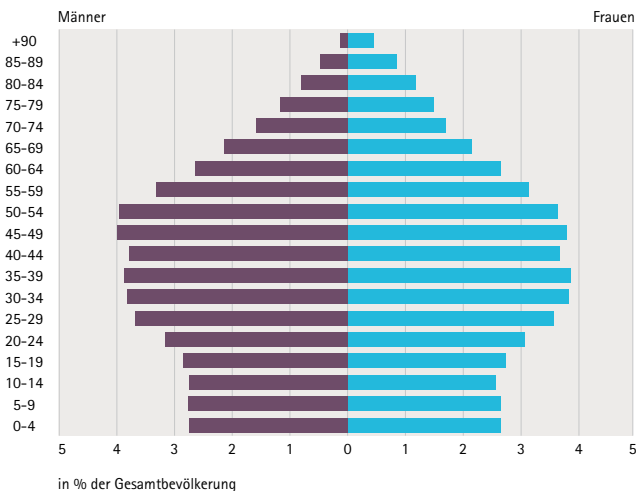
	1970	1991	2001	2011
				x 1000
Private Haushalte	108,7	144,7	172,0	208,6
darunter: ausländische Haushalte	17,7	39,9	59,2	88,9
Bewohnte Gebäude	80,9	105,8	119,6	130,1

Bevölkerung nach Alter

	1991	2001	2011	2017 ¹
				in %
Erwerbsfähiges Alter (15 bis 64 Jahre)	68,4	67,2	68,7	69,5
darunter: Frauen (15 bis 64 Jahre)	33,7	33,2	33,8	34,0
Kinder (0 bis 14 Jahre)	17,3	18,9	17,3	16,2
darunter: Mädchen (0 bis 14 Jahre)	8,4	9,2	8,4	7,9
3. Alter (65 Jahre und mehr)	14,3	13,9	14,0	14,2
darunter: Frauen (65 Jahre und mehr)	8,2	8,3	8,0	7,9

¹ Basierend auf dem Nationalregister der natürlichen Personen am 1. Januar

Altersstruktur der Bevölkerung (Stand am 1.1.2017)



Lebenserwartung bei der Geburt

	1990/92	2000/02	2010/12	2014/16
Männer	72,6	74,8	79,5	80,7
Frauen	79,1	81,0	84,3	85,4

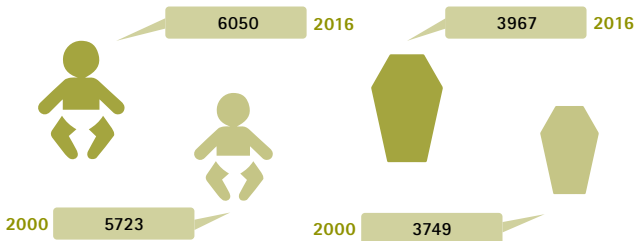
Bevölkerungsbewegung

	2000	2010	2015	2016
Lebendgeborene	5723	5874	6115	6050
darunter: Mädchen	2745	2914	2947	2973
Luxemburger	2917	3029	3166	3123
Ausländer	2806	2845	2949	2927
Geborene je 1000 Einwohner	13,1	11,6	10,7	10,4
Luxemburger	10,6	10,5	10,4	10,1
Ausländer	17,3	13,0	11,2	10,6
Durchschnittszahl an Kindern je Frau	1,78	1,63	1,47	1,40
Gestorbene	3749	3760	3983	3967
darunter: Frauen	1859	1857	2017	1927
Luxemburger	3202	3049	3184	3070
Ausländer	547	711	799	897
Gestorbene nach ausgewählten Todesursachen				
Krankheiten des Kreislaufsystems	1442	1256	1187	...
Tumore	991	1061	1108	...
Selbstmorde	66	74	81	...
Im ersten Lebensjahr Gestorbene	29	20	17	23
Je 1000 Lebendgeborene	5,1	3,4	2,8	3,8
Geburtenüberschuss	1969	2114	2132	2083
Luxemburger	-290	-20	-18	53
Ausländer	2259	2134	2150	2030
Eheschließungen	2148	1749	2052	1884
darunter:				
Gleichgeschlechtliche Eheschließungen	-	-	139	65
Scheidungen	1030	1083	1345	1241
Einbürgerungen	684	4311	5306	7140
Adoptionen	114	40

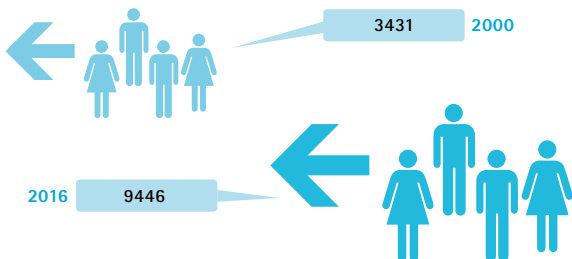
Internationaler Schutz

	2000	2010	2015	2016
Asylbewerber	627	796	2447	2035
darunter: Syrer	-	2	630	289
Albaner	79	24	153	226
Kosovaren	-	161	231	208
Iraker	3	95	538	161
Serben	-	149	63	153
Rückkehr	...	202	731	502
darunter: unfreiwillig	...	103	136	70

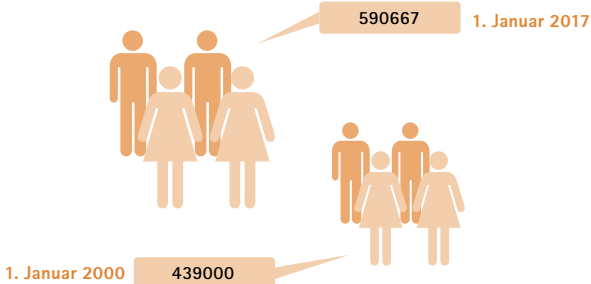
Geborene und Gestorbene



Wanderungsüberschuss



Gesamtbevölkerung



Beschäftigung und Arbeitslosigkeit

	2000	2010	2015	2016
	x 1 000 (Jahresdurchschnitt)			
1. Erwerbstätige insgesamt (am Arbeitsort)	264,0	359,6	406,3	418,4
Arbeitnehmer	245,7	337,4	381,2	392,9
Arbeitgeber, Unabhängige und mithelfende Familienmitglieder	18,3	22,1	25,1	25,6
2. Grenzpendler (Netto) (a) - (b)	79,3	141,2	161,7	168,6
a. Nichtansässige Grenzpendler	88,1	152,4	173,8	180,9
Arbeitgeber, Unabhängige und mithelfende Familienmitglieder	1,1	3,1	4,1	4,3
Arbeitnehmer	87,0	149,3	169,7	176,6
davon aus:				
Frankreich	46,5	74,1	84,3	88,6
Deutschland	16,4	37,5	42,9	44,2
Belgien	24,2	37,8	42,5	43,8
b. Ansässige Grenzpendler	8,8	11,2	12,1	12,3
darunter:				
Internationale Beamte und Angestellte	7,8	10,1	10,6	10,4
3. Erwerbstätige (am Wohnort) (1) - (2)	184,7	218,4	244,6	249,8
4. Arbeitslose	4,5	13,5	17,9	17,0
darunter: mit Arbeitslosenunterstützung	...	5,9	6,7	6,3
5. Erwerbspersonen (3) + (4)	189,2	231,9	262,5	266,8
6. Arbeitslosenquote in % (4) : (5)	2,4	5,8	6,8	6,4
7. Personen in Beschäftigungsmaßnahmen	2,5	3,8	5,4	5,3

Erwerbstätige nach Wirtschaftszweigen

	2000	2010	2015	2016 x 1000
Land- und Forstwirtschaft, Fischerei	4,3	4,0	3,7	3,7
Bergbau und Gewinnung von Steinen und Erden	0,3	0,3	0,3	0,2
Herstellung von Waren	34,0	32,7	32,2	32,5
Herstellung von Nahrungs- und Futtermitteln	4,6	5,1	5,7	...
Metallerzeugung und -bearbeitung	10,6	9,3	7,8	...
Herstellung von Datenverarbeitungsgeräten, elektronischen und optischen Erzeugnissen	6,0	5,9	6,2	...
Energieversorgung	1,2	1,4	1,5	1,6
Wasserversorgung	2,1	2,6	2,6	2,7
Baugewerbe	28,6	39,0	41,6	42,7
Handel; Instandhaltung und Reparatur von Kraftfahrzeugen	37,2	44,7	50,7	52,0
Verkehr und Lagerei	17,5	24,2	24,8	25,5
Beherbergung und Gastronomie	12,9	16,5	19,3	20,0
Information und Kommunikation	8,8	14,1	16,6	17,2
Erbringung von Finanz- und Versicherungsdienstleistungen	30,1	40,9	44,7	46,0
Grundstücks- und Wohnungswesen	1,4	2,9	3,7	3,9
Erbringung von freiberuflichen, wissenschaft- lichen und technischen Dienstleistungen	15,4	29,7	37,6	39,7
Rechts- und Steuerberatung, Wirtschaftsprüfung	7,6	18,1	23,9	...
Architektur- und Ingenieurbüros; technische, physikalische und chemische Untersuchung	3,7	6,1	6,9	...
Erbringung von sonstigen wirtschaftlichen Dienstleistungen	14,7	22,4	26,1	27,7
Öffentliche Verwaltung, Verteidigung; Sozialversicherung	15,0	20,1	23,4	23,8
Erziehung und Unterricht	11,7	16,5	18,6	19,0
Gesundheits- und Sozialwesen	17,6	32,1	41,4	42,3
Kunst, Unterhaltung und Erholung	2,1	3,4	4,0	4,1
Erbringung von sonstigen Dienstleistungen	5,2	7,1	8,0	8,1
Private Haushalte mit Hauspersonal; Herstellung von Waren und Erbringung von Dienstleistungen durch private Haushalte für den Eigenbedarf ohne ausgeprägten Schwerpunkt	3,9	4,8	5,5	5,4
Insgesamt	264,0	359,6	406,3	418,4

Lebensbedingungen

Einkommen und Armut

	2003	2010	2014	2015
Verfügbares Einkommen				in EUR/Monat
Verfügbares Durchschnittseinkommen je Haushalt	4181	5118	5312	5363
Verfügbares Medianeinkommen je Haushalt	3532	4350	4593	4514
Verfügbares Durchschnittseinkommen pro Erwachsenenäquivalent	2472	3033	3213	3309
Verfügbares Medianeinkommen pro Erwachsenenäquivalent	2148	2694	2860	2939
Indikatoren zur Armut und Ungleichheit der Einkommensverteilung				
Armutsgefährdungsquote (in %)	11,9	14,5	16,4	15,3
Einkommensquintilverhältnis (S80/S20)	4,1	4,1	4,4	4,2
Gini-Koeffizient	0,276	0,279	0,287	0,285

Löhne

Durchschnittlicher jährlicher Bruttoverdienst nach Wirtschaftszweig (Vollzeit)

	2005	2010	2014	2015
Industrie und Dienstleistungen				in EUR
Total	43769	51315	56806	57730
Männer	45941	53577	59253	60279
Frauen	38874	46543	51834	52660
Industrie				
Total	40488	46314	50319	50342
Männer	42064	47828	51829	51782
Frauen	31810	37540	41701	42291
Baugewerbe				
Total	31468	36179	39565	40107
Männer	31419	36050	39342	39882
Frauen	32336	38049	42843	43297
Dienstleistungen				
Total	46397	54348	60299	61287
Männer	50543	58808	65337	66498
Frauen	39559	47261	52567	53407

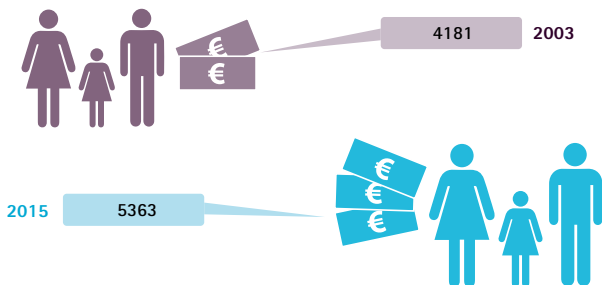
Sozialer Mindestlohn im Januar 2017

	Rate	Mindestbrutto- stundenlohn in EUR	Mindestbrutto- monatsgehalt in EUR
Index = 794,54	in %		
Qualifizierte Erwachsene	120	13,86	2398,30
Nicht qualifizierte Erwachsene	100	11,55	1998,59
17 bis < 18 Jährige	80	9,24	1598,87
15 bis < 17 Jährige	75	8,66	1498,94

Durchschnittsverbrauchsausgaben der Haushalte

	1998	2010	2014	2015
	in ‰			
Total	1000,0	1000,0	1000,0	1000,0
Nahrungsmittel und alkoholfreie Getränke	100,8	87,7	86,4	87,1
Alkoholische Getränke und Tabak	19,9	14,2	13,3	13,2
Bekleidung und Schuhe	59,4	61,6	54,7	53,6
Wohnung, Wasser, Elektrizität, Gas und andere Brennstoffe	273,5	337,7	351,9	349,5
Hausrat und laufende Instandhaltung des Hauses	82,2	62,7	62,9	62,9
Gesundheit	23,7	24,7	23,7	24,0
Verkehr	155,0	144,9	143,6	139,8
Nachrichtenübermittlung	21,1	21,5	24,6	25,2
Freizeit und Kultur	87,0	73,0	71,7	69,4
Bildungswesen	1,7	3,5	6,8	7,8
Hotels, Cafés und Restaurants	96,1	75,8	78,1	82,8
Sonstige Waren und Dienstleistungen	79,6	92,8	82,4	84,7

Verfügbares Durchschnittseinkommen je Haushalt



Sozialleistungen

	2000	2010 ¹	2015	2016
Kranken- und Mutterschaftsversicherung				
Anzahl der beitragszahlenden Personen	352636	474966	538932	536423
Anzahl der versicherten Personen	535424	699539	793044	813124
Laufende Ausgaben (in Mio. EUR)	1069,4	2217,1	2835,4	2857,4
Pflegeversicherung				
Anzahl der versicherten Personen	535424	699539	793044	813124
Laufende Ausgaben (in Mio. EUR)	223,1	729,1	667,6	631,6
Rentenversicherung				
Anzahl der versicherten Personen	247253	347887	393510	405583
Anzahl der Renten ¹	107571	138483	164679	170618
Aufwendungen für Leistungen (in Mio. EUR)	1476,5	2849,5	3782,5	3932,4
Unfallversicherung				
Anzahl der versicherten Unternehmen	24413	40760	47476	...
Anzahl der angezeigten Unfälle	34127	33990	32608	...
Anzahl der Renten und Kapitalabfindungen	16083	15317	14174	...
Aufwendungen für Leistungen (in Mio. EUR)				
Waren und Dienstleistungen	25,6	36,7	42,6	37,1
Barerstattungen	114,6	164,7	162,4	158,1

¹ Neue Methode ab 2010

Gesundheitswesen

	2000	2010	2015	2016
(Stand am 1.1.)				
Praktizierende Ärzte ¹	938	1406	1656	1683
Allgemeinmediziner (oder Praktische Ärzte)	279	414	498	505
Fachärzte (Stomatologen eingeschlossen)	...	992	1158	1178
Praktizierende Zahnärzte und Zahnärzte mit Gebietsbezeichnung	260	422	506	550
Erwerbstätige Tierärzte	104	184	229	239
Praktizierende Gesundheits- und Krankenpfleger sowie Gesundheits- und Krankenpflegehelfer	...	8268	10198	10367
Apotheken	89	98	101	101
Krankenhausseinrichtungen	18	12	12	12
Krankenhausbetten ²	...	2721	2746	2746
Praktizierende Ärzte je 1000 Einwohner (ohne Zahnärzte)	2,1	2,8	2,9	2,9
Krankenhausbetten je 1000 Einwohner	...	5,4	4,8	4,7

¹ Ärzte in direktem Patientenkontakt

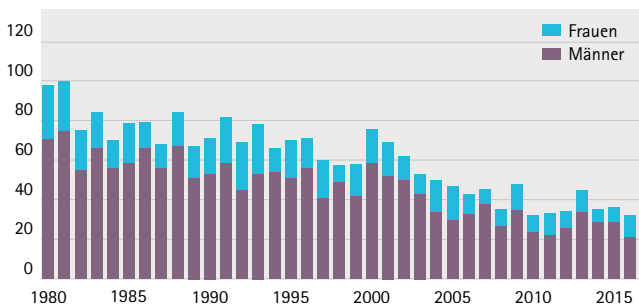
² Durch die Gesundheitskasse finanzierte Krankenhausbetten

	2010	2014	2015	2016
Erkrankungen an meldepflichtigen übertragbaren Krankheiten				
AIDS	7	9	10	9
Tuberkulose	27	28	34	29
Hepatitis C	73	67	61	49

Straßenverkehrsunfälle

	2000	2010	2015	2016
Unfall mit Personenschaden	901	876	983	941
davon: mit tödlichen Folgen	68	29	33	29
Unfallopfer	1333	1217	1384	1235
Getötete	76	32	36	32
Verletzte	1257	1185	1348	1203
davon: Schwerverletzte	400	266	319	249

Todesopfer bei Straßenverkehrsunfällen



Allgemeine Kriminalität

	2000	2010	2015	2016
Total	22816	30532	40353	38537
Straftaten gegen Sachwerte	16407	18531	23561	22306
darunter: Einbrüche	2951	2413	3608	3205
Fahrzeugdiebstähle	3886	2018	2182	1903
Andere Diebstähle	5552	7218	9293	10043
Straftaten gegen Personen	2351	6134	8355	8257
darunter: Gewalt	1269	2682	3899	3795

Bildung

	1999/2000	2009/10	2014/15	2015/16
Schüler ¹				
Grundschule:				
Lernzyklus 1 - Früherziehung	2035	4105	4045	4133
Lernzyklus 1 - Vorschule	10704	10026	10948	11027
Lernzyklen 2 bis 4 - Primarstufe	30475	32312	32152	32556
Technische Sekundarstufe	20962	25184	27152	27525
Sekundarstufe	9641	12757	12501	12057
Universität Luxemburg	1409	4934	6287	6309
Ausbildung zum Diplomtechniker (B.T.S.)	205	204	555	587
Studierende an Universitäten im Ausland ²	4401	6992	22102	28051
darunter: in Belgien	1166	1793	6673	6695
in Frankreich	885	1310	6153	6305
Lehrpersonal ^{1, 3, 4}				
Grundschule:				
Lernzyklus 1 - Früherziehung	.	381	579	565
Lernzyklus 1 - Vorschule	631	946	1104	945
Lernzyklen 2 bis 4 - Primarstufe	1949	3498	3924	4125
Sekundarstufe und technische				
Sekundarstufe	3031	4096	4256	4332

¹ Ohne internationale Schulen und Privatschulen, die die offiziellen Schulprogramme des Erziehungsministeriums nicht anbieten

² Angaben des Studienbörsenregisters

³ Diplomierte Lehrer(innen) und Lehrbeauftragte

⁴ Lehrer, die sowohl in der Früherziehung als auch in der Vorschule arbeiten, werden zur Vorschule gezählt

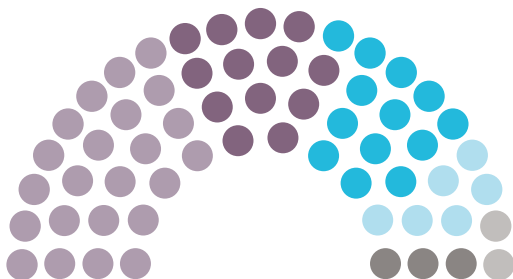
Zusammensetzung der Abgeordnetenkommer

	1999	2004	2009	2013
	Zahl der Sitze			
Parteien insgesamt	60	60	60	60
Christlich Soziale Volkspartei (CSV)	19	24	26	23
Demokratische Partei (DP)	15	10	9	13
Sozialistische Arbeiterpartei (LSAP)	13	14	13	13
Die Grünen (Déi Gréng)	5	7	7	6
Alternative Demokratische Reformpartei (ADR) ¹	7	5	4	3
Die Linke (Déi Lénk)	1	.	1	2
	in %			
Frauen	15,0	23,3	20,0	28,0

¹ 1994-2004: Aktionskomitee für Demokratie und Rentengerechtigkeit

Zusammensetzung der Abgeordnetenkommer (2013)

CSV
 DP
 LSAP
 Déi Gréng
 ADR
 Déi Lénk



Europawahlen

	1999	2004	2009	2014
	Zahl der Sitze			
Parteien insgesamt	6	6	6	6
Christlich Soziale Volkspartei (CSV)	3	3	3	3
Demokratische Partei (DP)	1	1	1	1
Sozialistische Arbeiterpartei (LSAP)	1	1	1	1
Die Grünen (Déi Gréng)	1	1	1	1

Gemeindewahlen

Gemeinderäte (Proporzsystem)

	1993	1999	2005	2011
	Zahl der Sitze			
Parteien insgesamt	349	420	475	555
Christlich Soziale Volkspartei (CSV)	114	126	151	170
Sozialistische Arbeiterpartei (LSAP)	114	139	165	168
Demokratische Partei (DP)	78	106	100	106
Die Grünen (Déi Gréng)	23 ¹	23	41	74
Die Linke (Déi Lénk)	4 ³	6	1	7
Alternative Demokratische Reformpartei (ADR) ²	7	11	5	4
Sonstige	9	9	12	26

¹ Grüne Liste ökolog. Initiative (GLEI) und Grüne alternative Partei (GAP)

² 1994-2004: Aktionskomitee für Demokratie und Rentengerechtigkeit

³ Kommunistische Partei (KP)

Kultur

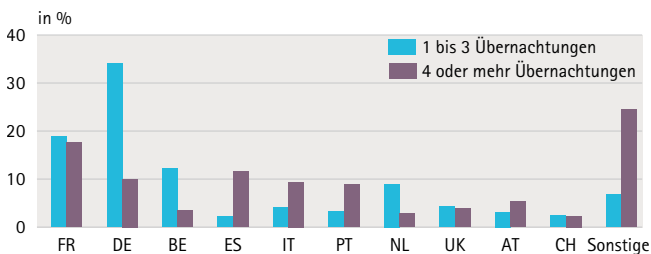
	2014	2015	2016
Nationalbibliothek			
Eingeschriebene Benutzer	16312	17171	19232
Ausgeliehene Werke	89647	89079	89716
Einsichtnahme vor Ort	20728	23844	18972
Fernleihe	8823	7679	7206
Aufruf digitaler Dokumente auf eluxemburgensia.lu	838101	904125	953442
Besuch von Kulturinstitutionen			
Nationalmuseum für Geschichte und Kunst (MNHA)	42229	60222	63974
Nationalmuseum für Naturgeschichte (MNHN)	32203	33929	26602
Musée d'art moderne Grand-Duc Jean (MUDAM)	79435	90964	97081
Philharmonie Luxemburg	164537	191705	190050
Centre de Musiques Amplifiées (Rockhal)	166000	178000	230824
Permanente Ausstellung "The Family of Man"	18489	15733	16040

Reisen

	2000	2010	2015	2016
Reiseintensität ¹				in %
Freizeitreisen	74,6	74,7	82,9	80,9
Geschäftsreisen	17,2	11,9	11,1	15,8
Durchschnittliche Reiseausgaben pro Person ¹				in EUR
Freizeitreisen	643	664	749	770
Geschäftsreisen	611	799	974	1123

¹ Wohnbevölkerung (mind. 15 Jahre alt) mit mindestens einer Reise mit mind. einer Übernachtung im Jahr

Reiseziele bei unterschiedlicher Reisedauer 2016 (Freizeitreisen)



Unternehmen nach Wirtschaftszweigen

	2011	2012	2013	2014
Aktive Unternehmen				
Industrie	981	966	977	957
Baugewerbe/Bau	3246	3332	3425	3523
Dienstleistungen	28505	29192	30369	31420
Handel	7156	7202	7414	7517
Verkehr und Lagerei	1175	1196	1199	1205
Gastgewerbe	2773	2746	2754	2777
Information und Kommunikation	1758	1874	1976	2079
Finanz- und Versicherungsdienstleistungen	1423	1484	1535	1633
Grundstücks- und Wohnungswesen	2774	2824	2969	3097
Spezialisierte und technische Dienstleistungen	5615	5781	6119	6448
Sonstige wirtschaftliche Dienstleistungen	1615	1717	1855	2010
Sonstige Dienstleistungen (Gesundheitswesen,...)	4216	4368	4548	4654
Total	32732	33490	34771	35900
Unternehmensgründungen				
Industrie	35	46	55	39
Baugewerbe/Bau	276	289	310	327
Dienstleistungen	2870	2785	3003	3111
Handel	635	634	677	713
Verkehr und Lagerei	98	118	89	81
Gastgewerbe	272	228	256	281
Information und Kommunikation	204	225	222	252
Finanz- und Versicherungsdienstleistungen	136	138	124	143
Grundstücks- und Wohnungswesen	282	288	291	334
Spezialisierte und technische Dienstleistungen	637	571	671	681
Sonstige wirtschaftliche Dienstleistungen	192	234	260	283
Sonstige Dienstleistungen (Gesundheitswesen,...)	414	349	413	343
Total	3181	3120	3368	3477
Unternehmensschließungen¹				
Industrie	60	41	52	48
Baugewerbe/Bau	228	246	257	266
Dienstleistungen	2076	2081	2239	2303
Handel	599	553	642	627
Verkehr und Lagerei	77	105	86	80
Gastgewerbe	265	247	263	264
Information und Kommunikation	119	146	161	167
Finanz- und Versicherungsdienstleistungen	73	54	57	79
Grundstücks- und Wohnungswesen	185	174	203	206
Spezialisierte und technische Dienstleistungen	433	434	433	473
Sonstige wirtschaftliche Dienstleistungen	125	133	138	156
Sonstige Dienstleistungen (Gesundheitswesen,...)	200	235	256	251
Total	2364	2368	2548	2617

¹ Schätzung 2014

Unternehmen nach Größenklasse 2014

Wirtschaftszweig	keine Beschäftigten	1 bis 4 Beschäftigte	5 bis 9 Beschäftigte	≥ 10 Beschäftigte
Aktive Unternehmen				in %
Industrie	22,7	25,6	14,1	37,6
Baugewerbe/Bau	23,6	32,5	16,6	27,3
Dienstleistungen	41,0	38,2	10,1	10,7
Total	38,8	37,3	10,8	13,0

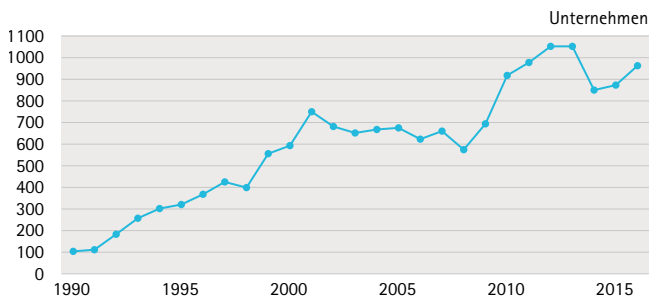
Unternehmensgründungen

Industrie	48,7	38,5	5,1	7,7
Baugewerbe/Bau	41,9	39,4	16,5	2,1
Dienstleistungen	59,1	34,8	4,3	1,7
Total	57,4	35,3	5,5	1,8

Unternehmensschließungen (2013)

Industrie	42,3	38,5	13,5	5,8
Baugewerbe/Bau	43,2	37,0	9,3	10,5
Dienstleistungen	60,6	35,3	3,2	0,9
Total	58,5	35,5	4,0	1,9

Insolvenzen



Die größten privaten und öffentlichen Arbeitgeber

Stand am 1.1.2017

Name	Wirtschaftszweig	Beschäftigte
Staat		26720
Gemeindeverwaltung der Stadt Luxemburg		3996
Group Post Luxembourg	Leitungsgebundene Telekommunikation	4350
Groupe CFL	Personenbeförderung im Eisenbahnfernverkehr	4170
Groupe ArcelorMittal	Erzeugung von Roheisen, Stahl und Ferrolegierungen	4160
Groupe Cactus	Einzelhandel mit Waren verschiedener Art (in Verkaufsräumen)	4030
BGL BNP Paribas	Zentralbanken und Kreditinstitute	3700
Groupe Dussmann Luxembourg	Reinigung von Gebäuden usw.	3650
Goodyear Dunlop Tires Operations SA	Herstellung von Gummiwaren	3410
Groupe PricewaterhouseCoopers	Wirtschaftsprüfung und Steuerberatung	2840
Luxair SA	Personenbeförderung in der Luftfahrt	2630
Fondation Hôpitaux Robert Schuman	Krankenhäuser	2210
Centre Hospitalier de Luxembourg	Krankenhäuser	2200
Centre Hospitalier Emile Mayrisch	Krankenhäuser	1950
Groupe BIL	Zentralbanken und Kreditinstitute	1940
Fondation Stéftung Hëllef Doheem	Soziale Betreuung älterer Menschen und Behinderter	1900
Sodexo Luxembourg SA	Caterer und Erbringung sonstiger Verpflegungsdienstleistungen	1890
SERVIOR	Altenheime; Alten- und Behindertenwohnheime	1840
Groupe Deloitte Luxembourg	Wirtschaftsprüfung und Steuerberatung	1830
Banque et Caisse d'Épargne de l'État Luxembourg	Zentralbanken und Kreditinstitute	1810
Elisabeth	Stationäre Einrichtungen zur psychosozialen Betreuung, u. Ä.	1710
Compass Group Luxembourg	Caterer und Erbringung sonstiger Verpflegungsdienstleistungen	1680
KPMG Luxembourg SC	Wirtschaftsprüfung und Steuerberatung	1550
Cargolux Airlines International SA	Güterbeförderung in der Luftfahrt und Raumtransport	1400
Nettoservice	Reinigung von Gebäuden usw.	1360
Groupe Société Générale Bank & Trust	Zentralbanken und Kreditinstitute	1290
RBC Investor Services Bank SA	Zentralbanken und Kreditinstitute	1280
G4S Security Solutions SARL	Private Wach- und Sicherheitsdienste	1210
Groupe Ernst & Young Luxembourg	Wirtschaftsprüfung und Steuerberatung	1170
Clearstream	Mit Finanzdienstleistungen verbundene Tätigkeiten	1110
La Provençale SARL	Großhandel mit Nahrungs- und Genussmitteln, Getränken, Tabakwaren	1100
DuPont de Nemours (Luxembourg)	Herstellung von Kunststoffwaren	1050

Landwirtschaft

Gesamtüberblick

(Stand am 1.4.)¹

	2000	2010	2014	2015
Betriebe insgesamt	2728	2201	2042	2022
Betriebe mit 2 ha und mehr	2393	1981	1851	1837
Durchschnittliche Fläche (in ha)	53,2	66,1	70,7	71,5
Landwirtschaftliche Familienarbeitskräfte ²	5554	4321	3920	3906
Selbständige Landwirte	2568	2116	1932	1922
Sonstige	2986	2205	1988	1984
Arbeitnehmer	650	655	952	926
Arbeitsvolumen in JAE ²	4292	3726	3533	3534
Landwirtschaftliche Anbaufläche (in ha)	127643	131106	131077	131384
davon in %:				
Getreide	22,4	22,7	21,7	22,3
Futterpflanzen	20,4	19,5	21,2	19,8
Sonstige Ackerbaukulturen	4,9	5,1	4,9	5,8
Wiesen zur Mahd	16,4	6,7	7,2	7,4
Viehweiden	34,8	44,7	43,7	43,5
Weinberge	1,0	1,0	1,0	1,0
Sonstige Anbaukulturen	0,1	0,3	0,3	0,2
Bestand an Rindern	205072	198830	198780	201036
Bestand an Schweinen	80141	83774	87092	95337
Bestand an Schafen	7971	9084	8721	9453
Bestand an Pferden	3154	4601	4724	4717

¹ Stand am 15.5. in 2000 und 2010

² Jährliche Arbeitseinheit

Pflanzliche Erzeugnisse

	2000	2010	2015	2016
				in Tonnen
Weizen, Spelz, Roggen	64787	88592	96668	74242
Sonstige Getreide	88043	77593	79848	65020
Raps	8370	15895	13834	10915
Hülsenfrüchte	1235	973	1565	1304
Kartoffeln	27858	19531	12971	18714
Futtermais (Trockensubstanz)	130236	181104	168552	179959
Andere Futterpflanzen (Trockensubstanz)	168705	99073	91388	125936
Wiesen und Grasweiden (Trockensubstanz)	639715	479438	411860	545331

Tierische Erzeugnisse

	2000	2010	2015	2016
				in 1000 Tonnen
Fleisch ¹	24,4	31,7	31,9	32,3
Milch	264,5	295,3	346,3	376,2

¹ Schlachtungen + Export lebender Tiere - Import lebender Tiere

Forstwirtschaft

	2000	2010	2015	2016
				in 1000 m ³
Produktion von Rohholz	266	495	358	306
Einfuhr von Rohholz	753	906	328	343
Ausfuhr von Rohholz	219	265	237	245

Weinbau

	1999/2000	2009/10	2015/16	2016/17
				in 1000 Hektoliter
1. Weinerzeugung	184,3	134,8	110,7	82,9
davon: Rivaner	73,7	47,2	33,2	23,1
Auxerrois	19,9	19,5	16,3	13,1
Grauburgunder	17,9	13,9	14,7	10,4
Weißburgunder	19,3	14,0	15,4	10,3
Riesling	19,0	14,5	10,7	9,8
Elbling	26,9	16,1	9,2	8,2
Spätburgunder	5,6	6,6	8,2	5,4
Chardonnay	0,7	1,5	1,5	1,3
Gewürztraminer	1,0	1,1	1,1	1,0
Sonstige	0,3	0,4	0,4	0,3
2. Einfuhr	255,6	222,0	218,2	...
3. Vorratsveränderung	42,0	5,0	1,9	...
4. Gesamtangebot (4) = (1) + (2) - (3)	397,9	351,8	327,0	...
5. Gesamtausfuhr	101,4	79,9	66,7	...
davon: Ausfuhr	57,7	52,3	44,3	...
Wiederausfuhr	43,7	27,6	22,4	...
6. Verkäufe im Inland (6) = (4) - (5)	296,5	271,9	260,3	...

Handwerk

	2000	2010	2015	2016
Anzahl der Unternehmen	4153	5499	6890	7034
darunter: Baugewerbe	1944	2818	3519	3568
Anzahl der Beschäftigten	51165	72988	85973	90479
darunter: Baugewerbe	33494	49959	57517	60111
Anzahl der Arbeitnehmer	46756	68261	80013	84383
darunter: Baugewerbe	31708	47899	54909	57460

Industrie

Gewerbetätigkeit

	2013	2014	2015	2016
Produktion			Index 2010=100	
Gesamte Industrie	95,4	97,6	98,9	97,7
Grundstoff- und Produktionsgüter	93,0	97,3	95,5	100,4
Investitionsgüter	104,1	107,7	110,3	101,8
Gebrauchsgüter	97,8	96,3	101,7	96,2
Energieprodukte	80,6	82,4	81,9	76,9
Eisen und Stahl	88,2	99,1	84,0	96,8
Andere Industriebereiche	95,9	97,5	100,1	97,7
Umsatz				
Gesamte Industrie	106,2	99,2	89,9	86,5
Grundstoff- und Produktionsgüter	102,5	93,1	76,2	73,5
Investitionsgüter	113,6	114,9	120,3	121,4
Gebrauchsgüter	114,3	110,2	119,1	108,4
Eisen und Stahl	79,9	81,8	74,9	71,1
Andere Industriebereiche	110,8	102,3	92,6	89,3

Erzeugerpreisindex industrieller Produkte

	2013	2014	2015	2016
			Index 2010=100	
Industriegüter insgesamt	106,18	103,04	101,91	100,59
Grundstoff- und Produktionsgüter	104,87	101,73	100,69	98,10
Investitionsgüter	106,07	106,12	104,75	105,45
Gebrauchsgüter	104,77	105,27	105,86	116,45
Energiegüter	112,17	103,05	100,27	90,97
Inlandpreise	109,53	104,30	103,76	97,54
Preise auf dem EU-Markt	105,52	103,22	102,02	103,64
Ausfahrpreise	102,57	100,08	98,08	94,77

Eisen- und Stahlindustrie

	2000	2010	2015	2016
Industrielle Erzeugung			in 1000 Tonnen	
Stahlerzeugung	2571	2548	2127	2175
Erzeugung von Walzprodukten	3360	2506	2395	2453
Walzstahlfertigerzeugnisse	2918	2276	2034	2056
Profile (Träger, usw.)	1058	1272	1454	1437
Stabstahl (Betonstahl, usw.)	750	427	77	75
Bleche und Breitband	1033	577	503	544
Halbzeug	442	230	361	397

Baugewerbe

Baugenehmigungen

	2000	2010	2015	2016
Anzahl der Gebäude	1642	1901	1850	2075
Anzahl der Wohnungen	3412	3892	4558	4846
Umbauter Raum (1000 m ³)	5450	5496	7895	6293

Fertiggestellte Gebäude

	2000	2010	2013	2014
Gebäude	1066	1018	1316	1599
Wohnungen	1671	2824	2642	3357
darunter: Einfamilienhäuser	896	747	1078	1277
Wohnungen	642	1331	1238	1744
Wohnfläche (in m ²)	594297	703549	647683	839853

Gewerbetätigkeit

	2013	2014	2015	2016
			Index 2010=100	
Produktion	93,5	96,8	95,5	99,2
Hochbau (Rohbau) und Tiefbau	93,5	99,6	95,6	99,7
Vorbereitende Baustellenarbeiten, Bauinstallation und sonstiges				
Ausbaugewerbe	93,4	94,5	94,7	97,0

Baupreisindex

Index 1970=100 (Jahresdurchschnitt)

2009	2010	2011	2012	2013	2014	2015	2016
677,10	682,08	702,03	720,99	734,91	747,63	755,30	762,90

Durchschnittlicher Preis der Wohnungen

	2010	2014	2015	2016
Durchschnittlicher Preis (in EUR)	322336	377368	395101	413765
Durchschnittliche Fläche (in m ²)	82	81	82	80
Durchschnittlicher Preis pro Fläche (in EUR/m ²)	3973	4696	4899	5262

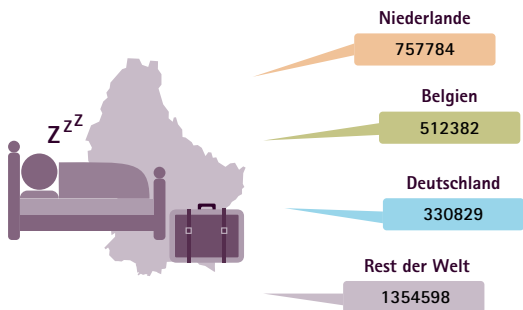
Gesamtüberblick

(Stand am 31.12.)

	2000	2010	2015	2016
Anzahl der Betriebe				
Hotels, Herbergen, Pensionen	343	262	234	226
Campingplätze	116	99	88	88
Kapazitäten				
Hotels, Herbergen, Pensionen (Zimmer)	8103	8415	7682	7525
Campingplätze (Personen)	51464	48777	44376	44376
Gästekünfte x 1000				
Alle Beherbergungskategorien	895	855	1198	1162
Hotels, Herbergen, Pensionen	607	686	941	920
Campingplätze	192	125	156	144
Sonstige Beherbergungskategorien	96	44	102	98
Übernachtungen x 1000				
Alle Beherbergungskategorien	2677	1860	2984	2956
Hotels, Herbergen, Pensionen	1263	1252	1741	1754
Campingplätze	1042	487	999	970
Sonstige Beherbergungskategorien	372	120	244	233

Übernachtungen nach Herkunftsländern der Gäste in 2016

(Alle Beherbergungskategorien)



Verkehr

Straßen

(Stand am 1.1.)

	2000	2010	2016	2017
				in km
Nationales Straßennetz	2863	2899	2908	2912
darunter: Autobahnen	115	152	161	165

Straßengüterverkehr

	2000	2010	2015	2016
				in Millionen tkm ¹
Insgesamt	7476	8655	7095	6639
Binnenverkehr	448	572	698	658
Internationaler Verkehr	7028	8083	6397	5981

¹ Tonnenkilometer

Kraftfahrzeugbestand

(Stand am 1.1.)

	2000	2010	2016	2017
Kfz-Art				
Insgesamt	318914	411443	453837	466472
darunter: Motorräder	10810	15551	18569	19485
Personen- und Kombinationskraftwagen	263475	331503	381103	390935
Autobusse und Omnibusse	984	1623	1857	1904
Lastkraftwagen	19226	29191	35072	36732
Zugmaschinen (Straße) und Sonderkraftfahrzeuge	5258	8006	7546	7648

	2000	2010	2016	2017
Personen- und Kombinationskraftwagen nach Marken				in %
Volkswagen	13,8	13,9	14,5	14,3
BMW	5,4	8,6	10,2	10,4
Audi	5,7	7,6	8,8	8,7
Mercedes	5,2	6,9	7,3	7,6
Renault	8,7	7,5	6,4	6,3
Peugeot	6,2	6,9	5,8	5,5
Ford (D)	9,4	5,8	5,1	5,0
Citroën	4,2	5,7	4,9	4,6
Opel	7,4	4,5	3,9	3,9
Hyundai	0,7	3,9	3,5	3,4
Sonstige	33,3	28,9	29,6	30,3

Zulassungen von Neuwagen (vier und mehr Räder)

	2000	2010	2015	2016
Insgesamt	47064	54951	52533	57317
darunter: Personen- und Kombinationskraftwagen	41896	49726	46473	50561

Eisenbahn

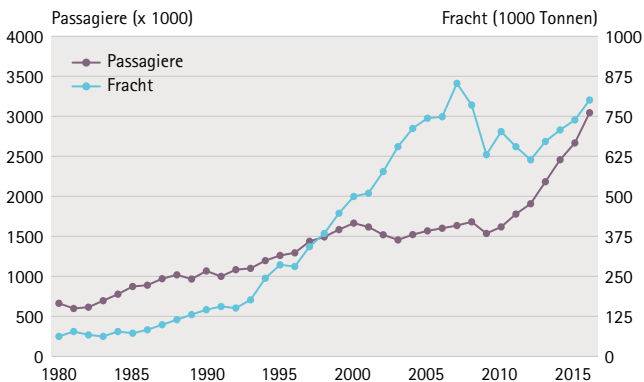
	2000	2010	2015	2016
Länge der befahrenen Strecken (in km)	274	275	275	275
Personenkilometer (in Millionen)	332	347	418	417
Tonnenkilometer (in Millionen)	683	323	231	223

Hafen von Mertert

	2000	2010	2015	2016
	in 1000 Tonnen			
Geladene Güter	491	147	224	257
darunter: Erzeugn. der Eisen- und Stahlindustrie	160	141	141	157
Entladene Güter	1109	685	546	570
darunter: Brennstoffe	420	446	305	345
Baumaterialien	87	21	55	33
Landwirtschaftliche Erzeugnisse	81	55	55	55
Erzeugn. der Eisen- und Stahlindustrie	422	133	39	70

Flughafen Luxemburg

	2000	2010	2015	2016
Passagiere (in 1000)	1669	1630	2687	3023
darunter: Durchgangsverkehr	7	-	-	1
Fracht (in Tonnen)	500811	705370	738136	802426
darunter: Durchgangsverkehr	3	732	1141	1531



Banken und Versicherungen

Banken

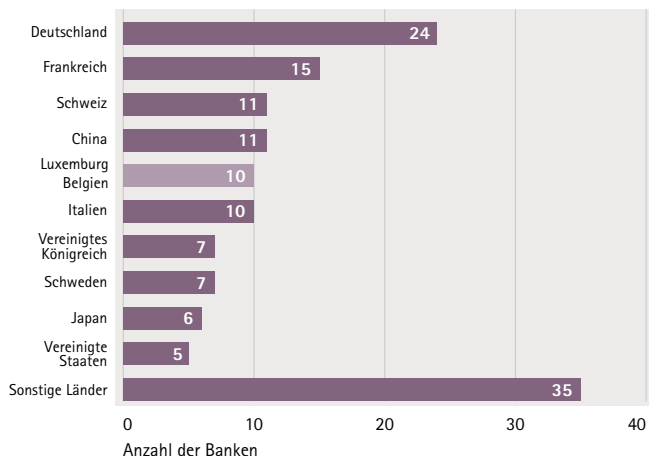
(Stand am 31.12.)

	2000	2010	2015	2016
Bankunternehmen	202	145	143	141
Beschäftigte	23035	26255	25897	26062
davon: Frauen	10613	12040	11879	11925
in Milliarden EUR				
Bilanzsumme insgesamt	647,7	769,3	746,8	763,7
Gutschriften insgesamt	446,4	555,2	565,2	591,0
Gutschriften der Banken	317,3	364,0	367,8	376,5
Gutschriften der Kunden	129,1	191,2	197,4	214,5
Einlagen insgesamt	521,4	614,0	606,1	612,9
Einlagen der Banken	297,7	348,2	276,6	269,3
Einlagen der Kunden	223,7	265,8	329,4	343,6
Nettogewinn nach Steuern	2,4	3,9	4,1	...

Bankunternehmen nach Herkunftsland

Mai 2017

Herkunftsland



Organismen für gemeinsame Anlagen in Wertpapieren (OGAW)

(Stand am 31.12.)

	2000	2010	2015	2016
Investmentfonds				
Anzahl	914	1944	1684	1588
Netto Aktiva (in Milliarden EUR)	462,8	652,2	829,9	837,1
SICAV Investmentfonds				
Anzahl	840	1701	2151	2226
Netto Aktiva (in Milliarden EUR)	404,0	1540,1	2655,8	2841,0
Sonstige OGA				
Anzahl	31	22	43	47
Netto Aktiva (in Milliarden EUR)	7,8	6,7	20,5	23,0
SICAR Investitionsgesellschaften				
Anzahl	.	.	.	283
Netto Aktiva (in Milliarden EUR)	.	.	.	40,3

Versicherungen

(Stand am 31.12.)

	2000	2010	2015	2016 ¹
	in Millionen EUR			
Gesamtbetrag der Sollprämien	6865,4	24691,0	24764,9	25047,8
darunter: Lebensversicherung	6028,6	22384,9	21326,7	21471,8
Nichtlebensversicherung	836,8	2306,1	3438,2	3576,1
darunter: Feuerversicherung	64,7	274,0	371,3	362,5
Unfall-, Haftpflicht- versicherung	189,1	462,8	560,8	582,9
Rechtsschutz	9,3	37,1	32,8	33,2
				Anzahl
Versicherungsgesellschaften	93	95	94	90
Rückversicherungsgesellschaften	264	244	219	209

¹ Vorläufige Zahlen

Zinssätze

	2000	2010	2015	2016
	in %			
Einlagenzins auf Sparguthaben ^{1,2}	3,35	0,88	0,54	0,51
Unterer Hypothekenzins ¹	5,98	2,31	2,03	1,93
Gesetzlicher Zinssatz	5,00	3,50	3,00	3,00

¹ Stand im Dezember

² seit 2003, Einlagen mit vereinbarter Laufzeit bis zu 2 Jahren

Luxemburger Börse

	2000	2010	2015	2016
Bewertungslinien	19690	44916	37930	36505
Umsatz (in Millionen EUR)	2820	219	229	185
Preis eines 1 kg Goldbarren (in EUR) ¹	9510	33920	31380	35445

¹ Tagesdurchschnitt

Telekommunikationen

Elektronische Kommunikationen

(Stand am 31.12.)	2010	2014	2015	2016
				x 1000
Festnetztelefonanschlüsse	272,0	271,0	276,9	276,4
Mobiltelefonabonnemente	727,0	883,0	905,9	896,6
Breitbandinternetanschlüsse	155,0	186,7	195,3	203,1
Fernsehanschlüsse ¹	...	137,6	144,2	143,9

¹ Satelliten-TV nicht inbegriffen

Informationsgesellschaft

Zugang der Haushalte zu Informations- und Kommunikationstechnologien (IKT)

	2010	2014	2015	2016
				in % der Haushalte
Internetanschluss	90	96	97	97
				in % der Haushalte mit Internetanschluss
Online-Shopping	51	65	65	70
Online-Banking	63	70	67	73
Zeitungen/Nachrichten online lesen	66	86	85	89

Ausstattung der Unternehmen

	2010	2012	2014	2016
				in %
Informatisierte Unternehmen	98	99	100	100
Unternehmen mit Internetanschluss	96	98	100	100
Unternehmen mit Internetanschluss und Webseite	70	77	77	81
Internetverbindung der Unternehmen				
Breitband Anschluss	90	97	96	96
ISDN oder analoges Modem	29	30
DSL	86	89
Andere ortsfeste Verbindungen	18	34
Mobile Verbindung	48	53	71	...

Volkswirtschaftliche Gesamtrechnungen

Hauptaggregate

	2000	2010	2015	2016
in Milliarden EUR				
Entstehungsrechnung				
1. Produktionswert (zu Herstellungspreisen)	55,1	115,5	185,9	191,9
2. Vorleistungen	34,5	79,4	138,5	142,7
3. Bruttowertschöpfung (1-2)	20,6	36,1	47,4	49,2
4. Gütersteuern	2,6	4,3	5,2	5,3
5. Gütersubventionen	0,1	0,2	0,3	0,3
Verwendungsrechnung				
6. Konsumausgaben (7+8+9)	12,2	19,8	24,3	24,7
7. privater Haushalte	8,5	12,4	14,9	15,1
8. der pOE ¹	0,3	0,6	0,8	0,8
9. des Staates	3,4	6,8	8,6	8,8
10. Bruttoanlageinvestitionen	5,1	7,2	9,9	9,8
11. Ausfuhr (12+13)	34,3	70,1	118,9	123,5
12. von Gütern	9,2	16,0	19,7	20,1
13. von Dienstleistungen	25,1	54,1	99,2	103,4
14. Einfuhr (15+16)	28,5	56,9	100,7	103,8
15. von Gütern	11,7	16,6	18,4	18,0
16. von Dienstleistungen	16,8	40,3	82,3	85,8
Verteilungsrechnung				
17. Arbeitnehmerentgelt	10,7	19,9	24,8	25,7
18. Betriebsüberschuss	9,6	15,9	22,0	22,8
19. Produktions- und Einfuhrabgaben	2,8	4,4	5,5	5,7
20. BIP ² (3+4-5=6+10+11-14=17+18+19)	23,1	40,2	52,3	54,2
21. Saldo des Arbeitnehmerentgelts mit der üW ³	-2,6	-6,7	-8,4	...
22. Saldo der Produktions- und Einfuhrabgaben mit der üW ³	0,0	0,0	0,0	...
23. Saldo des Vermögenseinkommens mit der üW ³	-0,8	-4,0	-9,4	...
24. Bruttonationaleinkommen (20+21+22+23)	19,7	29,4	34,5	...
25. Abschreibungen	2,8	4,9	6,3	...
26. Nettonationaleinkommen (24-25)	16,9	24,6	28,2	...
27. BIP ² zu konstanten Preisen	30,8	40,2	46,9	48,9
28. BIP ² Wachstumsrate (in %)	8,2	4,9	4,0	4,2
29. BIP ² pro Kopf (in 1000 EUR)	52,8	79,2	91,9	92,9
30. Arbeitnehmerentgelt pro Kopf (in 1000 EUR)	43,5	58,9	65,2	65,5

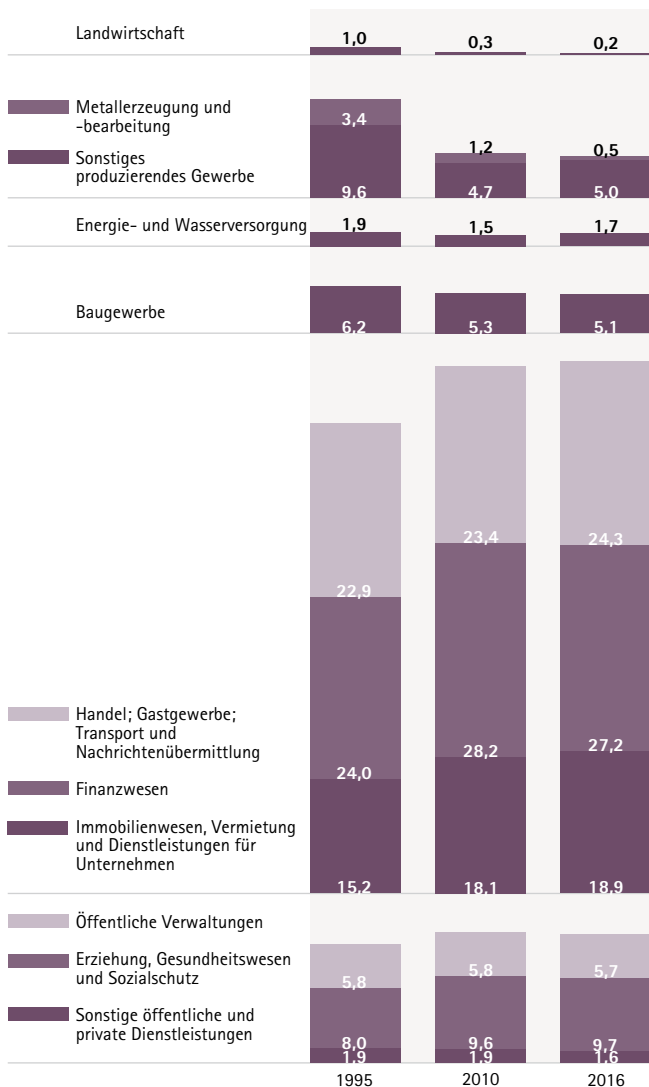
Angaben laut Europäischem System Volkswirtschaftlicher Gesamtrechnungen (ESVG 2010)

¹ Private Organisation ohne Erwerbszweck

² Bruttoinlandsprodukt

³ Übrige Welt

Struktur der Bruttowertschöpfung zu Herstellungspreisen (in %)



Öffentliche Finanzen

Ausgaben und Einnahmen des Staates

	2000	2010	2015	2016
Staat konsolidiert				
			in Millionen EUR	
Ausgaben	8726,9	17728,8	21594,8	22302,3
Bruttoinvestitionen	892,5	1892,1	1950,8	2051,0
Sozialleistungen	3906,7	8345,3	10293,0	10562,8
Einnahmen	10085,9	17464,3	22335,4	23147,0
Produktions- und Einfuhrabgaben	3055,8	4914,7	6179,3	6243,7
Einkommen- und Vermögensteuern	3283,7	5731,0	7456,2	8021,5
Sozialbeiträge	2527,9	4886,0	6254,0	6455,1
Finanzierungssaldo	1359,0	-264,5	740,5	844,8
Zentralstaat				
Ausgaben	6358,3	12939,2	15690,3	16198,6
Einnahmen	7027,1	11995,6	15453,9	15983,8
Finanzierungssaldo	668,8	-943,6	-236,3	-214,9
Gemeinden				
Ausgaben	1144,8	2097,8	2357,6	2652,0
Einnahmen	1255,4	2161,7	2573,2	2822,3
Finanzierungssaldo	110,6	63,9	215,6	170,3
Sozialversicherung				
Ausgaben	3522,3	7276,5	9098,8	9234,7
Einnahmen	4101,9	7891,7	9860,1	10124,0
Finanzierungssaldo	579,6	615,2	761,3	889,3

Öffentliche Schulden

	2000	2010	2015	2016
			in Millionen EUR	
Zentralstaat	1043,2	6990,3	10227,0	9826,3
darunter: Auslandsverschuldung	129,5	2763,0	4125,8	3879,2
Gemeinden	454,3	960,1	1085,8	1026,5
Sozialversicherung	0,3	0,0	1,6	0,1
Total	1497,7	7950,4	11314,4	10852,9

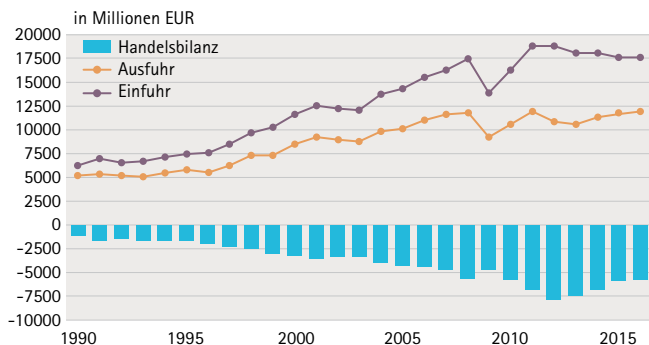
Außenhandel

Außenhandel nach Waren

	Ausfuhr		Einfuhr	
	2015	2016	2015	2016
in Millionen EUR				
Zusammenfassung von Divisionen des IWA ¹				
Insgesamt	11730,2	11903,1	17690,9	17636,1
1. Lebensmittel und lebende Tiere	983,7	837,9	1642,4	1578,2
2. Getränke und Tabakprodukte	228,0	222,1	516,2	559,6
3. Nicht konsumierbare Rohmaterialien, Öle und Fette	280,2	286,5	1186,4	1133,3
4. Mineralische Brennstoffe, Schmierstoffe	54,7	7,3	1670,3	1320,2
5. Chemische Produkte und verwandte Produkte	1312,2	1339,4	2069,0	2050,9
6. Hergestellte Waren aus Metall	2832,0	2701,5	1470,6	1432,1
7. Andere hergestellte Waren, hauptsächlich nach Rohstoffen klassiert	1839,4	1909,1	1327,1	1355,2
8. Maschinen und Geräte	2058,0	2253,3	2599,3	2978,0
9. Beförderungsmittel	1061,6	1194,8	3339,8	3308,4
10. Andere hergestellte Waren	1080,4	1151,1	1869,8	1920,2

¹ Internationales Warenverzeichnis für den Außenhandel

Handelsbilanz



Außenhandel nach Ländern

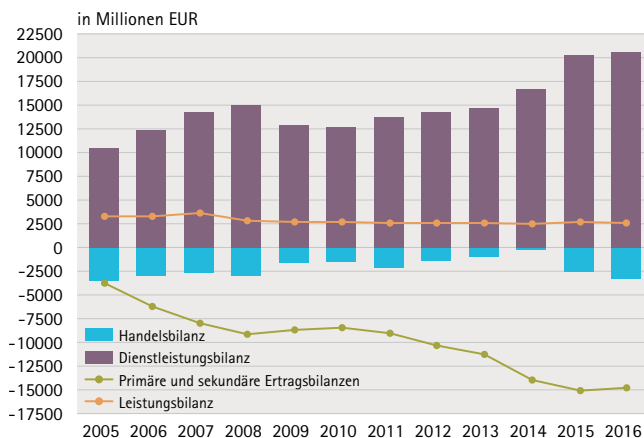
	Ausfuhr		Einfuhr	
	2015	2016	2015	2016
in Millionen EUR				
Gesamtwert	11730,2	11903,1	17690,9	17636,1
Europa	9882,6	10299,3	15542,9	15589,4
Europäische Union (28 Länder)	9370,8	9647,8	15367,2	15399,2
darunter: Deutschland	3215,8	3286,5	4846,4	4855,7
Österreich	213,6	223,1	115,1	128,7
Belgien	1472,3	1408,2	5863,3	5802,9
Dänemark	103,2	94,3	50,4	45,6
Spanien	269,0	279,1	140,9	160,0
Finnland	46,9	43,9	24,2	20,7
Frankreich	1617,4	1737,1	2054,5	2061,8
Griechenland	33,0	27,8	12,9	15,4
Ungarn	47,4	56,8	67,0	65,7
Irland	35,4	38,0	85,7	124,7
Italien	455,7	474,6	423,6	411,5
Niederlande	608,8	675,8	901,6	862,5
Polen	250,9	264,9	164,5	180,1
Portugal	42,3	48,6	56,1	52,6
Tschechische Republik	108,9	143,8	122,4	165,5
Vereinigtes Königreich	481,0	464,3	276,1	285,9
Slowakei	49,3	45,3	20,4	24,0
Slowenien	31,1	36,2	14,7	14,4
Schweden	168,8	166,7	75,1	70,8
Übrige Länder Europas	511,8	651,5	175,7	190,2
darunter: Schweiz	162,8	244,7	122,2	133,3
Russland	104,2	126,5	7,0	5,0
Türkei	115,6	127,2	23,1	21,0
Außerhalb von Europa	1847,5	1603,7	2148,0	2046,8
Amerika	691,3	619,8	1609,6	1313,5
darunter: Vereinigte Staaten	450,8	438,8	1486,9	1047,1
Kanada	99,3	83,4	104,7	201,9
Brasilien	59,5	23,8	4,2	51,8
Asien	915,3	785,4	493,7	679,0
darunter: China	231,7	223,2	120,8	125,1
Japan	65,5	69,0	196,1	394,7
Hongkong	54,2	51,0	7,2	11,6
Taiwan	54,3	24,8	23,7	26,4
Südkorea	45,0	56,4	11,2	11,7
Indonesien	9,5	16,6	0,5	0,8
Indien	41,1	42,9	8,7	8,5
Afrika	214,9	169,4	33,0	41,2
Ozeanien	23,5	25,0	1,8	4,4
Übrige	2,6	4,1	10,0	8,6

Leistungsbilanz

	2010	2014 ¹	2015 ¹	2016 ¹
	in Millionen EUR			
1. Waren (Saldo)	-1558	-236	-2614	-3261
Exporte	14883	18476	15852	14792
Importe	16441	18712	18466	18053
2. Dienstleistungen (Saldo)	12711	16625	20357	20619
Exporte	47122	75888	86207	85485
Importe	34411	59263	65850	64867
3. Primäreinkommen (Saldo)	-8599	-14277	-15943	-15423
3.a. darunter: Arbeitnehmerentgelt (Saldo)	-6708	-8119	-8709	-8933
Einnahmen	1225	1377	1404	1433
Ausgaben	7932	9496	10113	10366
3.b. darunter: Vermögenseinkommen (Saldo)	-1943	-6174	-7706	-6512
Einnahmen	109874	180796	198776	190637
Ausgaben	111817	186970	206482	197150
4. Sekundäreinkommen (Saldo)	128	399	880	620
Einnahmen	6597	7944	8511	8831
Ausgaben	6469	7545	7631	8211
Saldo der Leistungsbilanz (1 + 2 + 3 + 4)	2682	2511	2681	2555

¹ Vorläufige Zahlen

Leistungsbilanz



Internationaler Dienstleistungsverkehr nach Partner

	Ausfuhr		Einfuhr	
	2015	2016	2015	2016
in Millionen EUR				
Gesamt (Rest der Welt)	86207	85485	65850	64867
Europa	69358	69557	48768	49031
Europäische Union (EU28)	61022	61500	41410	42187
darunter: Vereinigtes Königreich	13755	13148	11766	11810
Deutschland	13922	14874	8882	9669
Frankreich	8513	8652	4962	5006
Italien	6474	6773	2573	2614
Belgien	5377	5327	2493	2412
Niederlande	2566	2631	2254	2072
Irland	1002	925	3272	3104
Spanien	2200	2273	1237	1358
Schweden	1932	1830	1242	1507
Österreich	662	620	470	459
Portugal	639	612	356	374
Dänemark	471	449	461	312
Institutionen der EU	680	730	12	14
Finnland	524	475	171	175
Polen	418	373	239	261
Ungarn	283	308	244	224
Tschechische Republik	327	289	172	166
Griechenland	188	193	153	155
Rumänien	235	202	127	143
Zypern	177	153	42	57
Andere europäische Länder	8337	8056	7358	6844
darunter: Schweiz	5914	5748	6275	5741
Norwegen	301	294	343	317
Guernsey	304	369	82	96
Jersey	321	273	144	163
Amerika	7974	7587	11688	10264
darunter: Vereinigte Staaten	4964	4900	9340	8091
Bermuda	274	265	1770	1663
Kanada	568	465	208	167
Asien	7103	6757	4994	5189
darunter: Singapur	737	830	2704	3146
Hongkong	1229	1073	1180	986
China	1314	1469	195	185
Japan	824	806	264	274
Südkorea	293	256	54	49
Afrika	1214	1035	272	235
darunter: Südafrika	276	265	41	50
Ozeanien	531	528	72	93
darunter: Australien	296	313	58	68
Internationale Organisationen	27	22	56	55

Verbraucherpreise im Juni 2017 (in EUR)

Mehl (1 kg)	0,89	Kaffee (250 g)	3,70
Brot (500 g geschnitten)	2,14	Mineralwasser ohne Kohlensäure (1,5 l)	0,54
Hörnchen (1 Stück)	1,13	Ärztliche Sprechstunde Allgemeinarzt	43,70
Schweinekotelett (1 kg)	10,46	Ärztliche Sprechstunde Facharzt	41,20
Frischmilch (1 l)	1,36	Superbenzin 95 Oktan (1 l)	1,14
Eier (ein Dutzend)	3,41	Heizöl (1 l)	0,50
Butter (250 g)	2,17	Diesel (1 l)	0,96
Äpfel (1 kg)	2,51	Kinoeintrittskarte	8,63
Bananen (1 kg)	2,06	Tageszeitung (1 Stück)	1,60
Kartoffeln (5 kg)	7,40	Städtischer Busverkehr (einfache Fahrt)	2,00
Weißzucker (1 kg)	1,35		

Nationaler Verbraucherpreisindex

	2014	2015	2016
	Veränderungsrate in %		
Gesamtindex (= Inflationsrate)	0,6	0,5	0,3
Nahrungsmittel und nicht alkoholische Getränke	0,6	0,8	1,5
Alkoholische Getränke und Tabak	2,6	2,6	1,7
Bekleidung und Schuhe	0,6	0,4	1,2
Wohnung, Wasser, Strom und Brennstoffe	-1,0	-0,9	-1,6
Möbel, Haushaltsgeräte u.a.	1,6	1,3	0,6
Gesundheit	0,3	0,0	0,1
Verkehr	0,0	-0,7	-0,7
Nachrichtenübermittlung	-1,4	-1,0	0,3
Freizeit, Unterhaltung und Kultur	1,7	0,9	0,3
Bildung	2,3	1,3	2,2
Hotels und Gaststätten	2,1	3,9	1,4
Sonstige Waren und Dienstleistungen	1,2	0,9	1,0

Fälligkeitsdaten der gleitenden Lohnskala

Datum der Anpassung	Lohnindex	Lohnerhöhung in %
01/01/2017	794,54	2,5
01/10/2013	775,17	2,5
01/10/2012	756,27	2,5
01/10/2011	737,83	2,5
01/07/2010	719,84	2,5
01/03/2009	702,29	2,5
01/03/2008	685,17	2,5
01/12/2006	668,46	2,5

Endverbrauch der privaten Haushalte auf dem Wirtschaftsgebiet (Mehrwertsteuer und Eigenkonsum inbegriffen)

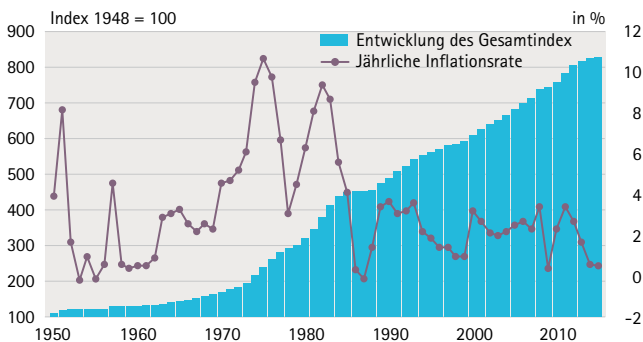
	2012	2013	2014	2015
	in Millionen EUR			
1. Nahrungsmittel, nicht alkoholische Getränke	1513	1558	1619	1631
2. Alkoholische Getränke und Tabakwaren	1421	1446	1673	1373
3. Bekleidung und Schuhe	892	888	920	962
4. Wohnung, Wasser, Strom, Gas und sonstige Brennstoffe	3817	3972	4101	4229
5. Innenausstattung, Haushaltsgeräte und -gegenstände, laufende Haushaltsführung	993	960	960	1012
6. Gesundheit	344	364	380	400
7. Verkehr	2877	2880	2943	2839
8. Nachrichtenübermittlung	272	266	268	274
9. Freizeit, Unterhaltung und Kultur	997	1023	1089	1113
10. Bildung	164	174	190	195
11. Hotels und Gaststätten	1215	1234	1257	1324
12. Sonstige Waren und Dienstleistungen	2026	2161	2340	2325
Total	16529	16927	17740	17677

	in %			
1. Nahrungsmittel, nicht alkoholische Getränke	9,15	9,21	9,13	9,23
2. Alkoholische Getränke und Tabakwaren	8,60	8,54	9,43	7,77
3. Bekleidung und Schuhe	5,39	5,25	5,19	5,44
4. Wohnung, Wasser, Strom, Gas und sonstige Brennstoffe	23,09	23,46	23,12	23,93
5. Innenausstattung, Haushaltsgeräte und -gegenstände, laufende Haushaltsführung	6,01	5,67	5,41	5,73
6. Gesundheit	2,08	2,15	2,14	2,26
7. Verkehr	17,41	17,02	16,59	16,06
8. Nachrichtenübermittlung	1,64	1,57	1,51	1,55
9. Freizeit, Unterhaltung und Kultur	6,03	6,04	6,14	6,30
10. Bildung	1,00	1,03	1,07	1,10
11. Hotels und Gaststätten	7,35	7,29	7,09	7,49
12. Sonstige Waren und Dienstleistungen	12,26	12,77	13,19	13,15
Total	100,00	100,00	100,00	100,00

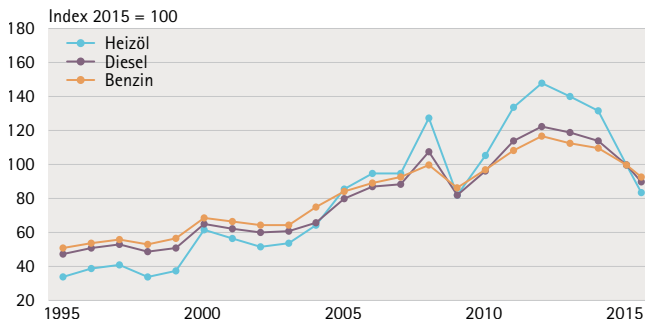
Konsum von Gebietsansässigen

	2012	2013	2014	2015
	in Millionen EUR			
1. Konsum (Verbrauchskonzept) auf dem Wirtschaftsgebiet	16529	16927	17740	17677
2. Konsum (Verbrauchskonzept) von Gebietsfremden auf dem Wirtschaftsgebiet	4082	4042	4423	3994
3. Konsum (Verbrauchskonzept) von Gebietsansässigen außerhalb des Wirtschaftsgebietes	1108	1174	1203	1223
4. Konsum (Verbrauchskonzept) von Gebietsansässigen (4) = (1) - (2) + (3)	13555	14059	14519	14906

Verbraucherpreisindex



Verbraucherpreisindex für Treibstoff und Heizöl (Jahresdurchschnitt)



Internationaler Vergleich

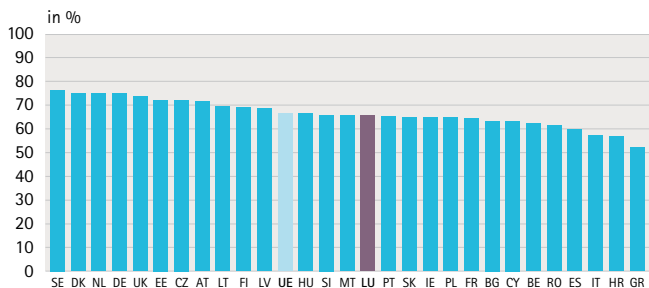
Bevölkerung und Beschäftigung

	Gesamt- bevölkerung	Bevölke- rungsdichte	Beschäf- tigte ¹	Erwerbs- quote ²	Arbeits- losenquote
	2016	2015	2016	2016	2016
	x1000	Einw./km ²	x1000	in %	in %
EU (28 Länder)	510284	117	218375	66,6	8,7
Belgien, BE	11311	372	4541	62,3	7,9
Bulgarien, BG	7154	66	2954	63,4	7,7
Tschechische Republik, CZ	10554	137	5016	72,0	4,0
Dänemark, DK	5707	132	2748	74,9	6,3
Deutschland, DE	82176	229	40256	74,7	4,2
Estland, EE	1316	30	612	72,1	7,0
Irland, IE	4725	68	1953	64,8	8,1
Griechenland, GR	10784	82	3610	52,0	23,7
Spanien, ES	46446	93	18183	59,5	19,7
Frankreich, FR	66760	105	26243	64,2	10,1
Kroatien, HR	4191	74	1567	56,9	13,3
Italien, IT	60666	201	22241	57,2	11,9
Zypern, CY	848	92	359	63,4	13,2
Lettland, LV	1969	32	862	68,7	9,9
Litauen, LT	2889	46	1318	69,4	8,1
Luxemburg, LU	576	220	259	65,6	6,3
Ungarn, HU	9830	106	4309	66,5	5,1
Malta, MT	434	1370	188	65,7	4,8
Niederlande, NL	16979	503	8223	74,8	6,1
Österreich, AT	8690	105	4143	71,5	6,1
Polen, PL	37967	124	15902	64,5	6,2
Portugal, PT	10341	112	4371	65,2	11,5
Rumänien, RO	19760	86	8166	61,6	6,1
Slowenien, SI	2064	102	902	65,8	8,1
Slowakei, SK	5426	111	2472	64,9	9,7
Finnland, FI	5487	18	2380	69,1	9,0
Schweden, SE	9851	24	4736	76,2	7,1
Vereinigtes Königreich, UK	65383	269	30436	73,5	4,9
Island, IS	333	3	180	86,6	3,1
Norwegen, NO	5211	17	2545	74,3	4,8
Schweiz, CH	8327	207	4491	79,6	4,8

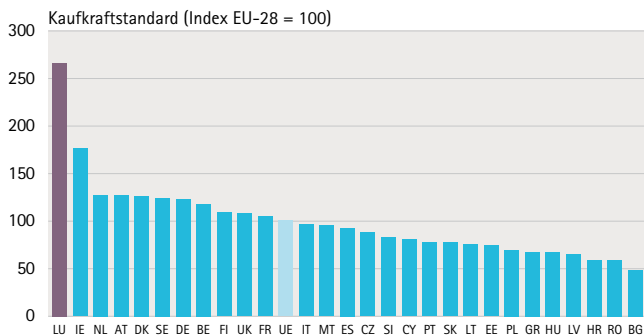
¹ Europäische Arbeitskräfteerhebung AKE, Erwerbstätige am Wohnort

² Männer und Frauen, 15-64 Jahre

Erwerbsquote in 2016



BIP je Einwohner in 2016



Gewerbliche Wirtschaft (ohne Finanz- und Versicherungsdienstleistungen)

	Beschäftigte pro Unternehmen	Personalkosten je Beschäftigten	Anteil der Lohn- und Gehaltsempfänger an den Beschäftigten	Anteil des bruttobetrieblichen Überschusses im Umsatz
	2014 Anzahl	2014 in tausenden EUR	2014 in %	2014 in %
Belgien	4,6	52	77	8,5
Bulgarien	5,9	6	88	8,7
Tschechische Republik	3,5	15	77	10,1
Dänemark	7,7	49	94	11,1
Deutschland	11,1	38	91	9,5
Estland	6,4	15	96	9,2
Irland	5,3	45	89	14,4
Griechenland	3,2	19	65	9,9
Spanien	4,5	31	81	9,6
Frankreich	4,9	48	90	6,3
Kroatien	6,8	12	92	12,3
Italien	3,8	36	70	9,9
Zypern	4,5	22	94	11,3
Lettland	6,2	9	96	9,5
Litauen	5,2	9	92	9,4
Luxemburg	7,9	51	96	5,9
Ungarn	4,8	12	87	9,8
Malta	4,8	18	83	13,9
Niederlande	5,1	38	87	9,8
Österreich	8,5	44	89	9,5
Polen	5,4	12	80	11,2
Portugal	3,7	17	82	9,2
Rumänien	8,4	7	97	12,1
Slowenien	4,5	22	86	9,3
Slowakei	3,6	15	77	9,5
Finnland	6,4	43	91	8,9
Schweden	4,5	55	85	9,0
Vereinigtes Königreich	10,0	34	96	14,8
Norwegen	5,5	67	95	16,7
Schweiz	19,0	6,0

Volkswirtschaftliche Gesamtrechnungen

	BIP zu Markt- preisen	BIP je Einwohner	Reales Wachstum des BIP	Private Konsum- ausgaben	Konsum- ausgaben des Staates
	2016 in Mia. EUR	2016 in KKS ¹	2016 in %	2016 in % des BIP	2016 in % des BIP
EU (28 Länder)	14825	100	1,9	...	20,5
Belgien	422	118	1,2	51,2	23,6
Bulgarien	47	48	3,4	60,8	15,8
Tschechische Republik	177	88	2,6	47,0	19,2
Dänemark	277	125	1,7	47,5	25,4
Deutschland	3134	123	1,9	53,7	19,6
Estland	21	74	1,6	53,3	20,6
Irland	266	177	5,2	34,2	12,7
Griechenland	176	67	0,0	70,5	19,6
Spanien	1114	92	3,2	57,8	18,9
Frankreich	2229	105	1,2	55,3	23,6
Kroatien	46	59	3,0	57,9	19,2
Italien	1672	96	0,9	60,6	18,9
Zypern	18	81	2,8	69,6	15,2
Lettland	25	65	2,0	62,0	17,5
Litauen	39	75	2,3	65,1	17,7
Luxemburg	54	267	4,2	29,2	16,3
Ungarn	112	67	2,0	50,4	20,2
Malta	10	95	5,0	48,3	16,9
Niederlande	703	128	2,2	44,2	24,7
Österreich	349	126	1,5	52,7	20,1
Polen	424	69	2,7	58,6	17,9
Portugal	185	77	1,4	65,8	18,0
Rumänien	170	59	4,8	61,8	14,1
Slowenien	40	83	2,5	51,7	18,9
Slowakei	81	77	3,3	54,7	19,5
Finnland	216	109	1,9	55,2	24,0
Schweden	462	124	3,2	44,6	26,1
Vereinigtes Königreich	2367	108	1,8	65,1	19,0
Island	18	129	7,2	...	23,1
Norwegen	335	149	1,1	...	24,4
Schweiz	596	159	1,3	...	11,5
Vereinigte Staaten	...	144
Japan	...	105

¹ Kaufkraftstandard. Index EU-28 = 100

	Harmonisierte Inflationsrate	Preisniveau Index	Ausgaben für soziale Sicherheit	Konsolidierte öffentliche Schuld
	2016 in %	2016 EU-28=100	2014 in % des BIP	2016 in % des BIP
EU (28 Länder)	0,3	100,0	28,7	...
Belgien	1,8	109,1	30,3	105,9
Bulgarien	-1,3	47,9	18,5	29,5
Tschechische Republik	0,6	65,5	19,7	37,2
Dänemark	0,0	138,7	32,9	37,8
Deutschland	0,4	103,6	29,1	68,3
Estland	0,8	76,0	15,1	9,5
Irland	-0,2	124,6	20,6	75,4
Griechenland	0,0	86,2	26,0	179,0
Spanien	-0,3	91,5	25,4	99,4
Frankreich	0,3	108,1	34,3	96,0
Kroatien	-0,6	65,8	21,6	84,2
Italien	-0,1	102,3	29,9	132,6
Zypern	-1,2	87,6	23,0	107,8
Lettland	0,1	70,8	14,5	40,1
Litauen	0,7	63,4	15,2	40,2
Luxemburg	0,0	123,7	22,7	20,0
Ungarn	0,4	59,6	19,9	74,1
Malta	0,9	81,8	18,2	58,3
Niederlande	0,1	110,6	30,9	62,3
Österreich	1,0	106,6	30,0	84,6
Polen	-0,2	52,9	19,1	54,4
Portugal	0,6	84,3	26,9	130,4
Rumänien	-1,1	51,6	14,8	37,6
Slowenien	-0,2	81,6	24,1	79,7
Slowakei	-0,5	68,0	18,5	51,9
Finnland	0,4	121,4	31,9	63,6
Schweden	1,1	124,1	29,5	41,6
Vereinigtes Königreich	0,7	120,6	27,4	89,3
Island	0,8	147,0	23,9	...
Norwegen	3,9	139,6	26,0	...
Schweiz	-0,5	161,5	27,0	...
Vereinigte Staaten	0,5	112,3
Japan	...	112,9

Veröffentlichungen des STATEC

Die meisten Publikationen des STATEC sind nicht mehr in gedruckter Form erhältlich. Wenn Sie die Publikationen aus unterschiedlichen Gründen nicht von unserer Website herunterladen können, wenden Sie sich bitte per Email an info@statec.etat.lu, damit wir Ihnen die gewünschte Datei zuschicken.

Die Publikationen können auf Anfrage und gegen Entgelt gedruckt und per Post an Sie verschickt werden.

Eine Abholung vor Ort ist ebenfalls möglich. Unsere Büros sind geöffnet von 8:30 bis 11:30 Uhr und von 13:30 bis 16:30 Uhr.

Die angegebenen Verkaufspreise sind Nettopreise, ausschließlich der Versandkosten.

Ein Rabatt von 30% kann erteilt werden an:

- Studenten
- Lehrer in Luxemburg
- Schulen und Bibliotheken
- Wiederverkäufer
- Verbände und Berufsgruppen von Luxemburg
- Unternehmen, die in den regelmäßigen Umfragen des STATEC teilnehmen

Alle Veröffentlichungen sind auf der Webseite www.statistiques.lu unter der Rubrik "Publications" verfügbar und können online bestellt werden.

Note de conjoncture

Publikation, die kurzfristig den Stand der luxemburgischen Wirtschaft, deren Perspektiven und internationales Umfeld analysiert.



Format: 21 x 29,7 cm

ISSN 1019-6463

Preis pro Ausgabe: 10,00 Euro

Diese Veröffentlichung erscheint zweimal im Jahr

Conjoncture flash

Monatliche Veröffentlichung über die wirtschaftliche Lage Luxemburgs. Grafiken und Übersichtstabellen mit Erläuterungen zu den wichtigsten Wirtschaftsindikatoren.

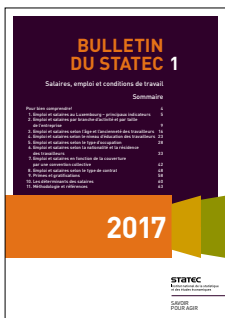


Format: 21 x 29,7 cm, 4 Seiten

Monatliche Ausgabe

Nur im Internet verfügbar

Diese Publikation enthält Ergebnisse und Kommentare von statistischen Umfragen in verschiedenen Bereichen.



Format: 21 x 29,7 cm
ISSN 0076-1583
Preis pro Ausgabe: 3,70 Euro

N° 2/2017
Indice socio-économique par commune
40 Seiten

N° 1/2017
Salaires, emploi et conditions de travail
68 Seiten

N° 2/2016
La journée d'un résident
52 Seiten

N° 1/2016
Enquête de confiance dans les statistiques officielles 2015
36 Seiten

Regards...

Diese vierseitige Publikation hat zum Ziel, eine Vorschau der Ergebnisse von Erhebungen des STATEC zu veröffentlichen, bevor die vollständigen Ergebnisse bekanntgegeben werden. Der Zweck dieser Veröffentlichung ist es, die Anstrengungen der Unternehmen und der Haushalte durch die Teilnahme in den Umfragen hervorzuheben, indem ihnen ein privilegierter Zugang zu Informationen aus diesen Umfragen ermöglicht wird.



Format: 21 x 29,7 cm
ISSN 2304-7127

Nur im Internet verfügbar

Cahiers économiques

Diese Serie enthält detaillierte Studien zu wirtschaftlichen Fragen oder zu Themen von allgemeinem Interesse.



Format: 21 x 29,7 cm
Preis pro Ausgabe: 8,60 Euro

N° 122
Un budget de référence pour le Luxembourg
Ausgabe Dezember 2016, 200 Seiten
ISBN 978-2-87988-133-1

N° 121
Rapport travail et cohésion sociale 2016
Ausgabe Oktober 2016, 184 Seiten
ISBN 978-2-87988-131-7

Répertoire des entreprises

Liste der luxemburgischen Unternehmen (Stand vom 1. Januar).
Das Verzeichnis ist nach Wirtschaftszweigen gegliedert und stellt die vollständigen Postanschriften der Unternehmen zur Verfügung.



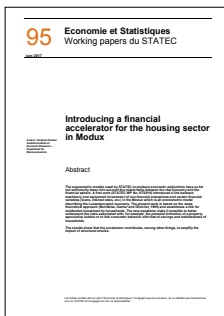
Format: 21 x 29,7 cm
ISBN 978-2-87988-125-6

Auf Bestellung auch im Excel-Format erhältlich.
Preis: 14,00 Euro

Nur im Internet verfügbar

Diese Serie enthält kurze Studien wie „Working papers“ über alle möglichen Bereiche der Wirtschaft. Die Ausgaben können verschiedenen Themen oder einem bestimmten Thema gewidmet sein.

Die Autoren sind meistens Experten vom STATEC, aber auch von Partnerorganisationen (öffentliche Verwaltungen, Ministerien, Universitäten, öffentliche Forschungszentren). Die Seitenanzahl und die Häufigkeit dieser Veröffentlichungen variieren.



Format: 21 x 29,7 cm

ISSN 2354-4988

Nur im Internet verfügbar

Grenzüberschreitende Zusammenarbeit

Saar-Lor-Lux-Rheinland-Pfalz-Wallonien Statistische Kurzinformationen 2016

Kurzbeschreibung und Basisdaten über die wirtschaftliche und soziale Struktur der fünf Partner der Großregion.



Zweisprachige Ausgabe, Dezember 2016
Format: 10,5 x 21 cm, 44 Seiten

Kostenlose Verteilung

Konjunktur in der Großregion

Wie entwickelt sich der Arbeitsmarkt in der Großregion?
Wie entwickelt sich die Industrie, wie hoch ist die Inflation?

Diese Fragen werden in der neuen zweisprachigen Publikation „Konjunktur in der Großregion“ behandelt, welche die Arbeitsgruppe der statistischen Ämter der Großregion viermal im Jahr veröffentlicht.

Diese Veröffentlichung beschreibt anhand einer Vielzahl von kurzfristigen wirtschaftlichen Indikatoren die jüngste wirtschaftliche Entwicklung in der Grenzregion, die mit 65.400 km² und 11,5 Millionen Einwohnern einen wichtigen Wirtschaftsraum im Herzen von Europa darstellt.
Die Publikation erscheint vierteljährlich.

Großregion: Statistik aktuell

Es handelt sich um eine zweisprachige Publikation von einer Seite, die von den statistischen Ämtern der Großregion veröffentlicht wird. In unregelmäßigen Abständen hebt sie ein Thema hervor, das die fünf Gebiete der Großregion (Saarland, Lothringen, Luxemburg, Rheinland-Pfalz und Wallonien) betrifft.

Die „Großregion“ Publikationen können hier heruntergeladen werden:
www.grande-region.lu / www.grossregion.lu

Nützliche Adressen und Telefonnummern

Bitte beachten Sie auch die Liste der Adressen und Links auf <http://www.statistiques.public.lu/en/index.html>

Offizielle statistische Dienste

Office statistique des Nations unies

2 United Nations Plaza
USA-New York, NY 10017
Tel. (+ 1) 212-963-2563
E-mail: statistics@un.org
<http://unstats.un.org>

Eurostat

Office statistique de l'Union européenne
Bâtiment Joseph Bech
5, rue Alphonse Weicker
L-2721 Luxembourg
Tel. (+ 352) 43 01-1
<http://ec.europa.eu/eurostat>

Spezialisierte statistische Dienste

Administration de la nature et des forêts

81, avenue de la Gare
L-9233 Diekirch
Tel. (+ 352) 40 22 01 - 511
E-mail: thierry.palgen@anf.etat.lu
www.emwelt.lu

Administration de l'environnement

1, avenue du Rock'n'Roll
L-4361 Esch-sur-Alzette / Belval
Tel. (+ 352) 40 56 56 - 1
www.emwelt.lu

Administration des ponts et chaussées

38, boulevard de la Foire
L-1528 Luxembourg
Tel. (+ 352) 2846 - 1100
E-mail: info@pch.public.lu
www.pch.public.lu

Institut Luxembourgeois de Régulation

17, rue du Fossé
L-1536 Luxembourg
Tel. (+ 352) 28 228 228
<https://web.ilr.lu/>

Ministère du Développement durable et des Infrastructures - Département de l'aménagement du territoire

4, place de l'Europe
L-1499 Luxembourg
Tel. (+ 352) 247 - 86900
E-mail: info@dat.public.lu
www.dat.public.lu

Administration de la gestion de l'eau

1, avenue du Rock'n'Roll
L-4361 Esch-sur-Alzette / Belval
Tel. (+ 352) 24556 - 1
www.eau.public.lu

Inspection générale de la sécurité sociale (IGSS)

26, rue Sainte Zithe
L-2763 Luxembourg
Tel. (+ 352) 247 - 86360
E-mail: igss@igss.etat.lu
www.isog.public.lu

Banque centrale du Luxembourg

2, boulevard Royal
L-2983 Luxembourg
Tel. (+ 352) 4774 - 1
E-mail: info@bcl.lu
www.bcl.lu

Ministère de l'Éducation nationale, de l'Enfance et de la Jeunesse Service des statistiques et analyses

29, rue Aldringen
L-1118 Luxembourg
Tel. (+ 352) 247 - 85960
E-mail: statistiques@men.lu
www.men.lu

**Ministère de l'Agriculture
Service d'économie rurale**
115, rue de Hollerich
L-1741 Luxembourg
Tel. (+ 352) 247 - 82554
E-mail: info@ser.public.lu
www.ser.public.lu

**Agence pour le développement
de l'emploi (ADEM)**
10, rue Bender
L-1229 Luxembourg
Tel. (+ 352) 247 - 88888
E-mail: info@adem.etat.lu
www.adem.public.lu

**Ministère de la Santé
Direction de la Santé**
Allée Marconi / Villa Louvigny
L-2120 Luxembourg
Tel. (+ 352) 247 - 85500
E-mail: info@sante.public.lu
www.sante.public.lu

**Ministère de l'Enseignement
supérieur et de la Recherche**
18-20, montée de la Pétrusse
L-2327 Luxembourg
Tel. (+ 352) 247 - 85186
E-mail: elisa.mazzucato@mesr.etat.lu
www.mesr.public.lu

Andere nützliche Adressen

Service information et presse (SIP)
33, boulevard Roosevelt
L-2450 Luxembourg
Tel. (+ 352) 247 - 82181
E-mail: info@sip.etat.lu
www.sip.public.lu

**Chambre de commerce
du Grand-Duché de Luxembourg**
7, rue Alcide de Gasperi
L-2981 Luxembourg
Tel. (+ 352) 42 39 39 - 1
E-mail: chamcom@cc.lu
www.cc.lu

**Chambre des métiers du Grand-Duché
de Luxembourg**
2, circuit de la Foire Internationale
L-1347 Luxembourg
Tel. (+ 352) 42 67 67 - 1
E-mail: contact@cdm.lu
www.cdm.lu

**Luxembourg Institute of
Socio-Economic Research (LISER)**
11, Porte des Sciences
L-4366 Esch-sur-Alzette / Belval
Tel. (+ 352) 58 58 55 - 1
E-mail: communication@liser.lu
www.liser.lu

**Fédération des industriels
luxembourgeois (FEDIL)**
7, rue Alcide de Gasperi
L-2981 Luxembourg
Tel. (+ 352) 43 53 66 - 1
E-mail: fedil@fedil.lu
www.fedil.lu

STATEC
Institut national de la statistique
et des études économiques

Centre Administratif Pierre Werner
13, rue Erasme
B.P. 304
L-2013 Luxembourg

Fax

(+ 352) 46 42 89

E-mail

info@statec.etat.lu

Internet

www.statec.lu

Telefon

Statistische Informationen

(+ 352) 247-84219

Sekretariat

(+ 352) 247-84272

Verkauf von Veröffentlichungen

(+ 352) 247-84377

Dokumentationszentrum

(+ 352) 247-88495

September 2017

ISSN 1019-6501

Wiedergabe mit Quellenangabe gestattet.

Konzept und Umsetzung: Interpub', Luxemburg

Druck: Imprimerie exe s.a., Troisvierges