

# Regards

## sur la formation continue

Armande FRISING (STATEC) - Liliane REICHMANN (STATEC)

### Introduction

Ces résultats sont issus de l'enquête communautaire sur les forces de travail 2008 menée<sup>1</sup> auprès de quelques 8500 ménages résidents. La formation continue se réfère aux personnes ayant suivis une formation en dehors de l'enseignement formel<sup>2</sup> au cours des quatre semaines précédant l'enquête.

En 2008, 5.5% de la population âgée de 15 ans et plus ont suivis une formation en dehors de l'enseignement formel

Si les différences de taux de participation à ces formations entre hommes (5.8%) et femmes (5.2%) sont faibles, notons cependant que les femmes suivent plus souvent des cours liés à l'intérêt général que les hommes.

Parmi les personnes à la recherche d'un emploi, 10.4% déclarent avoir suivi une telle formation. Ces pourcentages atteignent 8.9% chez les personnes en emploi et 1.2% chez les inactifs.

Les salariés sont un peu plus nombreux à suivre des formations en dehors de l'enseignement formel (9%) que les employeurs (7.5%) et les indépendants (6.8%).

Pour des raisons de taille d'échantillon, les chiffres qui suivent se limitent aux seul(e)s salarié(e)s âgé(e)s entre 15 et 64 ans.

<sup>1</sup> Les entretiens téléphoniques sont menés par la société allemande INFAS pour le compte du STATEC

<sup>2</sup> L'UNESCO définit l'enseignement formel comme « l'enseignement dispensé dans le système des écoles, des collèges, des universités et des autres établissements éducatifs formels qui constitue normalement une « échelle » continue d'enseignement à plein temps destiné aux enfants et aux jeunes, commençant, en général, entre 5 et 7 ans et se poursuivant jusqu'à 20 ou 25 ans... ».

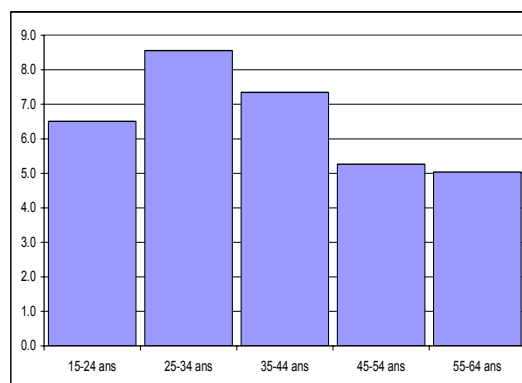
### 1. Formation continue liée à l'emploi des salariés

En 2008, 6.9% des salarié(e)s ont suivis une formation continue liée à l'emploi

Les salariées sont un peu plus nombreuses à suivre des formations continues (7.7%) que leurs homologues masculins (6.3%).

La disposition à suivre une formation continue varie en fonction de l'âge et de la nationalité. Ainsi, les salariés âgés entre 25 et 34 ans sont les plus disposés à se former au-delà de l'enseignement formel. Parmi les nationaux, 8% ont répondu avoir suivi une telle formation contre 5.6% des résidents étrangers.

#### Graphique 1 : Participation des salariés à une formation continue liée à l'emploi par classe d'âges (en %)



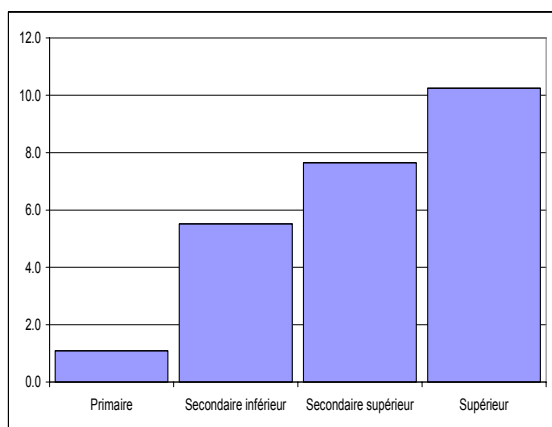
Source: Statec; enquête sur les forces de travail 2008

## 2 Regards 2-2009 sur la formation continue

Ce sont les universitaires les plus nombreux à suivre une formation continue liée à l'emploi

Le graphique 2 fait apparaître que la participation à la formation continue augmente avec le niveau d'enseignement passant de 1.1% chez les salariés n'ayant pas dépassé l'enseignement primaire à 10.2% chez les diplômés de l'enseignement supérieur.

**Graphique 2 : Participation des salariés à une formation continue liée à l'emploi selon le niveau d'enseignement achevé (en %)**



Source: Slattec; enquête sur les forces de travail 2008

Corrélativement, en considérant la profession exercée<sup>3</sup> on constate que ce sont les directeurs et cadres supérieurs et les professions intermédiaires qui sont le plus souvent concernés (10.5%) suivis des employés administratifs (4.7%). Parmi les travailleurs manuels, seuls 3.6% ont déclaré avoir suivi une formation liée à l'emploi au cours des quatre semaines précédant l'enquête.

Les salariés exerçant une fonction de supervision sont 9.1% à suivre une telle formation contre 6.0% dans le cas contraire.

Si le mode de contrat (temps partiel/temps complet) n'a pas d'impact sur la disposition des salariés à suivre une formation continue, tel n'est pas le cas pour le type de contrat. Ainsi, les salariés sous CDD sont 10.3% à suivre une telle formation contre 6.6% de ceux bénéficiant

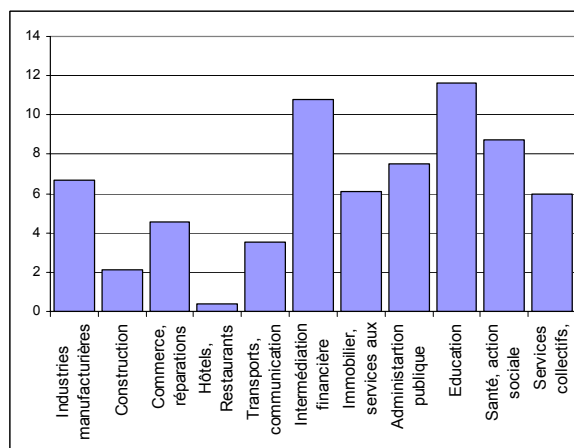
d'un CDI. En excluant les stagiaires et apprentis qui sont de facto repris parmi les CDD, ce pourcentage ne diminue que très peu passant des 10.3% à 9.7%.

Les formations les plus suivies, indépendamment du sexe, ont trait aux domaines des sciences sociales, de la santé, au commerce et au droit. Chez les femmes, les sciences de l'éducation et les langues ont également trouvé un intérêt non négligeable.

La formation continue liée à l'emploi est la plus répandue dans l'éducation et l'intermédiation financière et quasi inexistante dans l'HORECA

Les taux de participation à la formation continue professionnelle ne sont pas également répartis au sein des différents secteurs d'activité. Comme le montre le graphique 3 c'est dans l'éducation, l'intermédiation financière et la santé et action sociale que les salariés sont les plus nombreux à suivre des formations continues avec des pourcentages atteignant respectivement 12%, 11% et 9%. Les salariés du secteur de la construction et de l'HORECA quant à eux ont très peu accès à la formation continue.

**Graphique 3 : Participation des salariés à une formation continue liée à l'emploi selon le secteur d'activité (en %)**



La participation des salariés à une formation continue augmente avec la taille de l'entreprise. Le taux de participation passe de 3.3% au sein des entreprises employant moins de 10 per-

<sup>3</sup> Pour le détail des professions exercées voir les définitions à la fin du document.

sonnes à 5.2% au sein de celles occupant 10 à 49 personnes pour atteindre 8.6% au sein des entreprises de plus de 50 personnes.

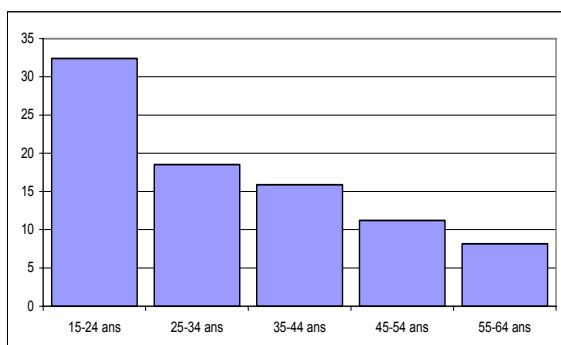
### Moins d'heures de formation pendant la journée de travail pour les femmes que pour les hommes

Si le taux de participation à la formation continue est globalement plus élevé chez les femmes que chez les hommes, l'examen du nombre moyen d'heures de formation par adulte fait cependant apparaître une image différente: le temps consacré à des cours professionnels atteint en moyenne 20 heures chez les hommes contre 12.5 heures chez les femmes.

En considérant plus en détail la formation continue liée à l'emploi on constate que chez les hommes, 91% de ces formations ont lieu pendant le temps de travail contre 73% chez les femmes. Ce déficit pour les femmes s'explique en grande partie par le fait que près de 40% des salariées travaillent à temps partiel et que des formations liées à l'emploi peuvent donc avoir lieu en dehors de leur horaire de travail. Le taux de participation à formations professionnelles continues pendant les heures de travail atteint en effet 88% chez les salariés à temps complet contre 58% chez ceux occupés à temps partiel.

Comme pour le taux de participation à une formation continue, le temps y consacré diminue également avec l'âge des salariés.

**Graphique 4 : Heures moyennes de formation continue liée à l'emploi par classe d'âges (en %)**



Source: Stateg; enquête sur les forces de travail 2008

## 2. Formation continue liée à l'intérêt général des salariés

La participation aux formations pour des raisons personnelles est beaucoup moins fréquente que celle liée à l'emploi

En 2008, 2.1% des salarié(e)s ont suivi une formation continue non liée à l'emploi mais à l'intérêt général. Les femmes (3%) y participent un peu plus souvent que les hommes (1.4%).

La participation à la formation continue extra-professionnelle varie également en fonction du niveau d'enseignement du participant: 3% des détenteurs d'un diplôme du degré tertiaire suivent une formation continue pour des raisons personnelles contre seulement 1% des personnes n'ayant pas dépassés l'enseignement obligatoire.

Les domaines de prédilection pour formation liée à l'intérêt général sont les « langues étrangères » et les « activités artistiques ».

La volonté de se former en dehors du contexte professionnel est la plus élevée parmi les plus jeunes âgés entre 15 et 24 ans. Si leur taux de participation est de 5% il diminue progressivement avec l'âge pour arriver à 2% pour les personnes âgées de 45 ans et plus.

Ce sont surtout les jeunes femmes de moins de 30 ans vivant seules qui participent le plus fréquemment à des formations d'intérêt général.

## 3. Formation continue – comparaison internationale

L'indicateur structurel de l'Union européenne sur l'apprentissage tout au long de la vie mesure la participation de l'ensemble de la population de 25 à 64 ans à des activités formelles et non formelles d'éducation durant les quatre dernières semaines précédant l'enquête.

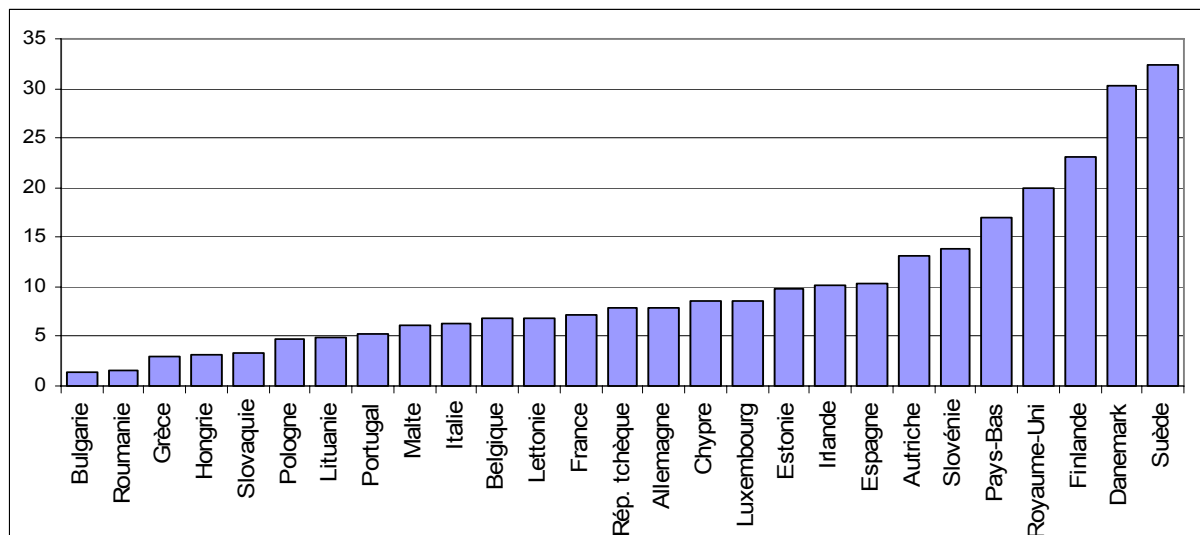
La Suède, avec presque un tiers des adultes ayant suivi une formation, arrive en tête de l'Union des Vingt-Sept, suivie de près par les autres pays scandinaves et le Royaume-Uni. Le Luxembourg se situe, avec 8.5%, légèrement en dessous de la moyenne de l'UE27

## 4 Regards 2-2009 sur la formation continue

(9.6%). La plupart des nouveaux Etats membres, à l'exception de la Slovaquie et de l'Est-

nie, enregistrent des taux assez faibles, tout comme la plupart des pays méditerranéens.

Graphique 5 : Apprentissage tout au long de la vie en Europe



Source: EUROSTAT/Statec: enquête sur les forces de travail 2008

### Définitions

**L'enseignement formel** correspond au système national de formation comprenant le système scolaire, la formation professionnelle ainsi que la formation tertiaire.

**L'enseignement non formel** regroupe toutes les formes d'enseignement qui ne sont pas dispensées par le système formel de formation. Il s'agit principalement de cours de formation continue, mais aussi d'autres activités basées sur une relation élève-enseignant. Ceci peut prendre la forme de congrès, de séminaires, de conférences ou d'un enseignement à distance.

Les **professions exercées** sont des regroupements de la Classification Internationale Type de Professions.

Les « **directeurs, cadres supérieurs** » regroupent les membres de l'exécutif, directeurs de sociétés, les cadres supérieurs, les dirigeants et gérants d'entreprises ainsi que les professions intellectuelles et scientifiques.

Les « **professions intermédiaires** » ont suivi un enseignement qui commence à l'âge de 17 ou 18 ans et s'étend sur 3 à 4 ans, mais ne confère pas l'équivalent d'un grade universitaire (ex. éducateurs, courtiers, greffier, moniteurs auto école, agent immobilier...).

Les « **employés administratifs** » comprennent les employés de bureau et les employés de réception, caissiers, guichetiers et assimilés.

Les « **travailleurs manuels** » regroupent le personnel de service et vendeurs de magasin, les artisans, les conducteurs d'installations de machines et ouvriers de l'assemblage ainsi que les ouvriers et employés non qualifiés.

Service central de la statistique et des études économiques  
B.P. 304  
L-2013 Luxembourg  
Tél. 2478-4219 Fax 46 42 89  
E-mail: [info@statec.etat.lu](mailto:info@statec.etat.lu)  
Internet: [www.statistiques.lu](http://www.statistiques.lu)

Pour en savoir plus:

Armande FRISING / Liliane Reichmann  
Tél. 247-84395 / 247 - 86264  
E-mail: [armande.frasing@statec.etat.lu](mailto:armande.frasing@statec.etat.lu)  
[liliane.reichmann@statec.etat.lu](mailto:liliane.reichmann@statec.etat.lu)