

REGARDS | 15

sur le profil des électeurs

R

Auteurs: Paul Zahlen, Germaine Thill
Publication périodique | Octobre 2013

50 ans | STATEC

Institut national de la statistique
et des études économiques

Les électeurs représentent 57.4% de la population totale – Luxembourgeois et étrangers - ayant 18 ans et plus. Dans la circonscription Centre, la part n'est que de 45.4%. Les personnes âgées de 60 ans et plus représentent près d'un tiers des électeurs. La moitié des électeurs a un emploi (49.9%) et un cinquième est en retraite (21.1%). 2.6% des électeurs sont chômeurs et 7.8% sont élèves ou étudiants. Un peu plus de la moitié des électeurs (51.1%) sont salariés du secteur privé et 36.3% sont des agents publics (fonctionnaires, ouvriers, employés). Près de la moitié des électeurs (44.3%) travaille dans le secteur public et parapublic, c'est-à-dire dans l'administration publique, l'éducation et la santé et l'action sociale et seulement 1 électeur sur dix travaille dans l'industrie ou la construction. 42.0% du total des électeurs ont atteint un niveau d'éducation « moyen » (secondaire supérieur, c'est-à-dire le bac, le bac technique ou un diplôme professionnel) et près d'un tiers des électeurs (31.4%) a un niveau d'éducation « faible » (primaire et secondaire inférieur). Un quart des électeurs (23.8%) a un niveau d'éducation élevé de type universitaire. On peut regrouper les professions dans quatre grandes classes. Les « cols blancs qualifiés » (cadres, professions intellectuelles et scientifiques, techniciens) représentent 47.3% de l'électorat total. Leur part est la plus élevée dans la circonscription Centre (57.3%) et la plus faible dans la circonscription Nord (39.0%). Les « cols bleus non qualifiés » (travailleurs manuels non qualifiés) représentent 11.3% du total de l'électorat. Dans les circonscriptions Nord et Sud, cette catégorie est plus présente, avec respectivement 13.8% et 12.5%, contre seulement 8.2% dans la circonscription Centre et 10.7% dans la circonscription Est. Le type de ménage le plus fréquent parmi les électeurs est le « couple avec enfant(s) » : 37.2% des électeurs vivent dans ce type de ménage. Dans l'électorat total, la part des personnes vivant dans des ménages constitués par un couple sans enfant(s) est de 23.2% et la part des personnes vivant seules est de 17.0%.

Cette publication est basée sur des statistiques issues du dernier recensement de la population. Par « électeurs », il faut entendre ici les Luxembourgeois de 18 ans et plus résidant au Luxembourg et pouvant être considérés comme des électeurs « potentiels ».

Les électeurs représentent 57.4% de la population totale ayant 18 ans et plus

Les électeurs représentent 57.4% de la population totale des résidents de 18 et plus. Néanmoins, ce pourcentage global cache des disparités entre circonscriptions électorales. Dû à la forte présence d'étrangers dans la circonscription Centre, la part des électeurs dans cette circonscription n'est que de 45.4% du total des résidents ayant 18 ans et plus. Dans la circonscription Sud, le pourcentage correspondant est de 61.2%. Dans les circonscriptions de l'Est et du Nord il est de respectivement 66.6% et 68.9%.

Tableau 1 : Part des électeurs dans la population totale des 18 ans et plus et répartition des électeurs selon les circonscriptions électorales (en %)

Circonscription	Electeurs en % de la population totale des 18 + ans	Répartition des électeurs par circonscription (en %)
Circonscription Sud	61.2%	39.9%
Circonscription Centre	45.4%	28.3%
Circonscription Est	66.6%	13.7%
Circonscription Nord	68.9%	18.0%
Total	57.4%	100.0%

Source : STATEC – RP2011

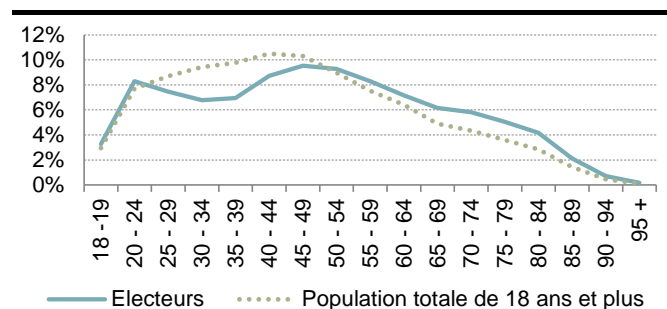
À un niveau territorial plus fin, c'est-à-dire au niveau des communes, les écarts sont importants. Ainsi, la part des électeurs dans la population des 18 ans et plus est de près de 85% dans la commune de Goesdorf. En revanche, la part est de seulement 35.2% dans la Ville de Luxembourg. D'une manière générale, les pourcentages sont plus importants dans les communes rurales du Nord ou de l'Ouest du pays que dans la Ville de Luxembourg et dans sa périphérie. Les deux tiers des électeurs habitent dans les circonscriptions Sud (39.9%) et Centre (28.3%). L'autre tiers des électeurs réside dans les circonscriptions Est (13.7%) et Nord (18.0%).

Le « creux » dans la courbe des âges : les 25-40 ans moins nombreux

En jetant un regard sur la structure par âge des électeurs et en la comparant à la population totale des 18 ans et plus, on constate que la part des 25-40 ans des

électeurs est plus faible que celle du total de la population et plus faible comparée aux classes d'âge immédiatement supérieures.

Graphique 1 : Structure par âge de l'électorat et de la population totale des 18 ans et plus (en %)



Source : STATEC – RP2011

Ce fait peut être expliqué par l'impact du taux de natalité très faible qui caractérise la période allant du début des années 1970 au milieu des années 1980. En effet, le taux de natalité était passé d'environ 16 pour mille au milieu des années 1960 à quelque 11 pour mille en 1973 et s'était stabilisé à ce faible niveau jusqu'au milieu des années 1980 avant de rebondir. À noter que ce « creux » n'existe pas pour la population totale, suite à l'immigration continue de personnes en âge de travailler. Environ un tiers (32.8%) du total des électeurs est âgé de 18 à 39 ans, alors que la part de cette classe d'âge dans la population totale atteint 38.6%. 35.8% des électeurs sont âgés de 40 à 59 ans, soit un pourcentage comparable à la population totale.

Tableau 2 : Structure par âge de l'électorat et de la population totale des 18 ans et plus (en%)

Groupes d'âge	Circonscription				Electeurs (total)	Population totale des 18 ans et plus
	Sud	Centre	Est	Nord		
18-39 ans	32.5%	31.3%	33.1%	35.3%	32.8%	38.6%
40-59 ans	36.1%	33.9%	37.7%	36.9%	35.8%	37.3%
60+ ans	31.5%	34.8%	29.1%	27.7%	31.4%	24.1%
Total	100.0%	100.0%	100.0%	100.0%	100.0%	100.0%

Source : STATEC – RP2011

Les personnes âgées de 60 ans et plus représentent près d'un tiers des électeurs

31.4% du total des électeurs sont âgés de 60 ans et plus. Avec 24.1%, la part de cette classe d'âge dans la population totale des 18 ans et plus est beaucoup plus faible. C'est la circonscription Centre qui est la plus « âgée » avec 34.8% des électeurs ayant 60 ans et plus et seulement 31.3% des électeurs âgés de 18 à 39 ans. La circonscription Nord est la plus « jeune » avec seulement 27.7% des électeurs ayant 60 ans et plus et 35.3% âgés de 18 à 39 ans. Globalement, les femmes sont légèrement surreprésentées dans l'électorat : 51.5% de femmes, contre 48.5% d'hommes. Cet écart est cependant exclusivement dû à la classe d'âge des 60 ans et plus. En effet dans les tranches d'âge de 18 à 59 ans les hommes sont légèrement majoritaires, alors

que chez les 60+ ans la part des femmes atteint 56.3%. L'écart résulte de l'espérance de vie plus élevée des femmes.

La moitié des électeurs a un emploi (49.9%) et un cinquième est en retraite (21.1%)

49.9% des électeurs sont en emploi. Dans la population totale, le pourcentage est plus élevé (55.5%), conséquence d'une immigration de travail soutenue. Dans les circonscriptions Nord (53.4% des électeurs en emploi) et Est (53.1%), la part de l'électorat qui a un emploi est plus importante que dans les circonscriptions Centre (48.1%) et Sud (48.6%). 21.1% du total des électeurs sont en retraite, alors que dans la population totale seulement 17.1% sont dans ce cas, reflet de la structure par âge plus « jeune » des immigrés. Le taux relativement faible de personnes en emploi dans la circonscription Centre est lié au fait que sa population est plus âgée. La part des retraités dans l'électorat de cette circonscription est de 22.4%, contre 20.0% dans la circonscription Nord.

2.6% des électeurs sont chômeurs et 7.8% sont élèves ou étudiants

La part des chômeurs dans l'électorat total est de 2.6%¹. Dans l'ensemble de population des 18 ans et plus (Luxembourgeois et étrangers), la part des personnes au chômage est plus élevée (4.1%). À noter qu'avec 3.0%, la part des chômeurs parmi les électeurs est la plus élevée dans la circonscription Sud.

Tableau 3 : La situation socio-économique des électeurs

Situation socio-économique	Circonscription				Electeurs (total)	Population totale des 18 ans et plus
	Sud	Centre	Est	Nord		
A un emploi	48.6%	48.1%	53.1%	53.4%	49.9%	55.5%
Chômeur	3.0%	2.4%	2.3%	2.3%	2.6%	4.1%
Occupé(e) propre ménage	13.7%	12.2%	11.7%	11.7%	12.6%	11.3%
Elève, étudiant	7.4%	8.4%	7.9%	7.5%	7.8%	6.7%
Retraité(e)	20.9%	22.4%	20.4%	20.0%	21.1%	17.1%
Autres	6.5%	6.5%	4.7%	4.9%	5.9%	5.4%
Total	100.0%	100.0%	100.0%	100.0%	100.0%	100.0%

Source : STATEC – RP2011

Un peu plus de la moitié des électeurs (51.1%) sont salariés du secteur privé ...

Parmi les électeurs en emploi, 51.1% travaillent en tant que salariés dans le secteur privé. Dans la population totale des 18 ans et plus (Luxembourgeois et étrangers), le pourcentage correspondant est beaucoup plus élevé avec 62.8%. C'est dans la circonscription Sud que la part des salariés du secteur privé parmi les électeurs (53.3%) est la plus importante.

¹ La part des chômeurs dans la population ne doit pas être confondue avec le taux de chômage qui est le rapport entre le nombre de chômeurs et la population active, définie comme la somme des personnes en emploi et au chômage.

... et 36.3% sont des agents publics

Le pourcentage des électeurs qui sont des agents publics (fonctionnaires, ouvriers et employés) est de 36.3%. Dans la population totale des 18 ans et plus (Luxembourgeois et étrangers), le pourcentage est beaucoup plus faible, avec 21.8%.

Tableau 4 : Le statut professionnel des électeurs

	Circonscription				Électeurs (total)	Population totale des 18 ans et plus
	Sud	Centre	Est	Nord		
Exploitant agricole	0.7%	0.9%	3.4%	5.2%	2.0%	1.2%
Trav. intell. indépendant(e)	3.3%	6.1%	3.3%	3.1%	4.0%	3.7%
Autre indépendant(e)	2.8%	3.4%	3.6%	3.5%	3.2%	3.5%
Apprenti(e)	1.4%	1.1%	1.1%	3.6%	1.7%	1.5%
Fonctionnaire international(e)	0.7%	1.0%	0.4%	0.3%	0.6%	4.6%
Agent du secteur public*	37.1%	37.3%	37.0%	32.9%	36.3%	21.8%
Salarié(e) du secteur privé	53.3%	49.4%	50.0%	49.8%	51.1%	62.8%
Total	100.0%	100.0%	100.0%	100.0%	100.0%	100.0%

Source : STATEC - RP2011 ; N.B. : * = fonctionnaire, employé ou ouvrier

5.2% des électeurs de la circonscription Nord qui travaillent sont des exploitants agricoles

Dans le total de l'électorat qui est en emploi, seulement 2.0% sont des exploitants agricoles. Les écarts entre les circonscriptions sont cependant importants : c'est dans la circonscription Sud que le taux d'exploitants agricoles parmi les électeurs est le plus faible (0.7%). En revanche, le pourcentage est de 5.2% dans la circonscription Nord. Finalement, on constate que la part des travailleurs intellectuels indépendants dans l'électorat est plus importante dans la circonscription Centre (6.1%) que dans les autres circonscriptions (de 3.1% à 3.3%).

Près de la moitié des électeurs travaille dans le secteur public et parapublic

En jetant un regard sur l'activité des électeurs selon les branches économiques, il apparaît que 44.3% travaillent dans l'administration publique, l'éducation ou la santé et l'action sociale (c'est-à-dire, *grosso modo*, le secteur public et parapublic). Dans la population totale des 18 ans et plus (Luxembourgeois et étrangers) le pourcentage des personnes travaillant dans cette branche est de seulement 29.4%.

Un électeur sur dix travaille dans l'industrie ou la construction

La deuxième branche dans laquelle les électeurs sont les plus nombreux, loin derrière le secteur public et parapublic, est la branche « commerce, transports, HORECA » (17.1%), et la troisième, les activités financières (9.2%). Moins d'un dixième des électeurs (8.0%) travaille dans l'industrie. Dans la construction, on trouve seulement 3.9% des électeurs, alors que 8.6% de la population des 18 ans et plus (Luxembourgeois et étrangers) travaillent dans cette branche. Globalement, la structure de l'électorat selon

les branches économiques est comparable dans les 4 circonscriptions électorales. On remarque néanmoins que l'activité des électeurs dans l'agriculture est plus fréquente dans les circonscriptions du Nord et de l'Est (respectivement 6.2% et 3.9%) que dans les circonscriptions Centre et Sud (1.1% et 0.9%).

Tableau 5 : Les secteurs d'activité des électeurs

	Circonscription				Électeurs (total)	Population totale des 18 ans et plus
	Sud	Centre	Est	Nord		
1 Agriculture	0.9%	1.1%	3.9%	6.2%	2.4%	1.5%
2 Industrie	8.3%	6.1%	7.2%	10.8%	8.0%	7.4%
3 Construction	4.1%	3.5%	3.3%	4.5%	3.9%	8.6%
4 Commerce, transport, HORECA	18.3%	14.9%	18.6%	16.6%	17.1%	19.1%
5 Information et communication	3.8%	3.8%	3.7%	2.9%	3.6%	3.2%
6 Activités financières et d'assurance	9.3%	10.8%	9.9%	6.0%	9.2%	10.7%
7 Activités immobilières	0.7%	0.8%	0.6%	0.4%	0.6%	0.7%
8 Activités spécialisées, scientifiques et techniques; services administratifs et de soutien	6.1%	8.7%	5.9%	4.9%	6.6%	10.4%
9 Administration publique, éducation, santé humaine et action sociale	44.4%	44.9%	43.1%	44.5%	44.3%	29.4%
10 Autres services	4.2%	5.4%	3.9%	3.2%	4.3%	8.9%
Total	100.0%	100.0%	100.0%	100.0%	100.0%	100.0%

Source : STATEC – RP2011

Plus de 40% des électeurs ont un niveau d'éducation « moyen » ...

42.0% du total des électeurs ont atteint un niveau d'éducation « moyen » (secondaire supérieur, c'est-à-dire le bac, le bac technique ou un diplôme professionnel). Dans la population totale des 18 ans et plus (Luxembourgeois et étrangers), la fréquence de ce type d'éducation est moins élevée (35.5%). Dans la circonscription Centre, avec 39.6%, la part des électeurs ayant un niveau d'éducation moyen est légèrement inférieure à la moyenne de l'électorat total.

... près d'un tiers des électeurs a un niveau d'éducation « faible »

31.4% de l'électorat a atteint un niveau d'éducation « faible » de type enseignement primaire ou secondaire inférieur (3 années achevées) : 16.8% le niveau primaire et 14.6% le secondaire inférieur. Les écarts entre circonscriptions sont cependant significatifs. Dans l'électorat de la circonscription Centre, il y a une fréquence moindre pour ce type d'éducation : seulement 25.1% des électeurs du Centre appartiennent à cette catégorie. Par contre, dans la circonscription Sud, 34.4% des électeurs n'ont atteint qu'un niveau d'éducation « faible ».

Dans la circonscription Centre, les électeurs ont plus souvent un niveau d'éducation supérieur

Près d'un tiers du total de l'électorat de la circonscription Centre (32.7%) a atteint un niveau d'éducation

élevé (de type universitaire ou brevet de maîtrise), alors que ce n'est le cas que pour 23.8% de l'électorat total. Dans les circonscriptions Sud, Est et Nord, les pourcentages correspondants sont largement inférieurs, avec respectivement 20.3%, 22.6% et 19.1%.

Tableau 6 : Le niveau d'éducation des électeurs

Niveau d'éducation	Circonscription				Electeurs (total)	Population totale des 18 ans et plus
	Sud	Centre	Est	Nord		
Primaire	19.7%	12.4%	16.0%	17.5%	16.8%	19.9%
Secondaire inférieur	14.7%	12.7%	14.8%	17.0%	14.6%	14.5%
Secondaire supérieur	42.5%	39.6%	43.8%	43.1%	42.0%	35.5%
Supérieur	20.3%	32.7%	22.6%	19.1%	23.8%	27.1%
Autre	2.9%	2.5%	2.8%	3.2%	2.8%	2.9%
Total	100.0%	100.0%	100.0%	100.0%	100.0%	100.0%

Source : STATEC – RP2011

Les « cols blancs qualifiés » représentent 57% de l'électorat dans la circonscription Centre, contre seulement 45% dans la circonscription Sud et 39% dans la circonscription Nord

On peut regrouper les professions dans quatre grandes classes (voir tableau 7). Les « cols blancs qualifiés » représentent 47.3% de l'électorat total. La part des cols blancs qualifiés est la plus élevée dans la circonscription Centre (57.3%) et la plus faible dans la circonscription Nord (39.0%). Les « cols blancs non qualifiés ou peu qualifiés », c'est-à-dire les employés administratifs et le personnel des services aux particuliers et les vendeurs constituent 30.9% de l'électorat total. Le pourcentage de cols blancs non qualifiés va de 27.4% de l'électorat dans le Centre à 33.8% dans le Sud.

Tableau 7 : Les professions des électeurs par grandes classes de profession

	Circonscription				Electeurs (total)	Population totale des 18 ans et plus
	Sud	Centre	Est	Nord		
Col blancs qualifiés	44.6%	57.3%	47.1%	39.0%	47.3%	44.5%
Col blanc non qualifié (ou peu qualifié)	33.8%	27.4%	29.7%	30.6%	30.9%	25.6%
Col bleu qualifié	9.1%	7.0%	12.5%	16.5%	10.5%	12.6%
Col bleu non qualifié (ou peu qualifié)	12.5%	8.2%	10.7%	13.8%	11.3%	17.3%
Total sans les "sans indication"	100.0%	100.0%	100.0%	100.0%	100.0%	100.0%

Source : STATEC – RP2011

Dans la classe des « cols bleus qualifiés » sont regroupés les agriculteurs et les artisans. La part des cols bleus qualifiés dans l'électorat total est de 10.5%. On trouve le pourcentage le plus élevé de cols bleus qualifiés dans la circonscription Nord avec 16.5%, puis dans la circonscription Est avec 12.5%. Dans les circonscriptions Centre et Sud, les pourcentages sont beaucoup plus faibles avec 7.0% et 9.1%. À noter que l'écart entre les circonscriptions du Nord et de l'Est et les 2 autres circonscriptions est largement dû à la part plus importante de personnes travaillant dans l'agriculture. Par « cols bleus non qualifiés ou peu qualifiés », il faut entendre les ouvriers de l'assemblage (monteurs ...) et les conducteurs d'installations et de machines auxquels on ajoute les « professions élémentaires » (aides de ménage, manœuvres ...). Les écarts entre circonscrip-

tions sont non négligeables. Dans les circonscriptions Nord et Sud cette catégorie est plus présente, avec respectivement 13.8% et 12.5% de l'électorat, contre 8.2% dans la circonscription Centre et 10.7% dans la circonscription Est. À noter que dans la population totale des 18 ans et plus (Luxembourgeois et étrangers), la part des cols bleus non qualifiés est plus élevée que dans l'électorat (17.3% de la population totale, contre 11.3% des électeurs). Au total, 78.2% des électeurs sont des « cols blancs », c'est-à-dire des travailleurs qu'on peut qualifier de « non manuels » (qualifiés ou non qualifiés), et 21.8% sont des « cols bleus », c'est-à-dire des travailleurs manuels (qualifiés ou non qualifiés). Dans la circonscription Centre, la part des « cols bleus » est de seulement 15.2%, contre 30.3% dans la circonscription Nord, 21.6% dans la circonscription Sud et 23.2% dans la circonscription Est.

Tableau 8 : Les électeurs selon le type de famille

	Circonscription				Electeurs (total)	Population totale des 18 ans et plus
	Sud	Centre	Est	Nord		
Ménages non familiaux	19.5%	23.3%	17.4%	17.4%	19.9%	20.6%
Ménages d'une personne	16.6%	20.4%	14.3%	14.4%	17.0%	17.2%
Ménages multiples	2.9%	2.9%	3.1%	3.0%	2.9%	3.5%
Ménages familiaux	78.9%	73.3%	79.6%	78.8%	77.4%	77.3%
Ménages unifamiliaux	69.3%	66.2%	69.1%	69.6%	68.4%	66.9%
Couples sans enfants	24.2%	23.9%	21.3%	21.3%	23.2%	20.3%
Couples avec enfant(s)	36.8%	34.0%	40.2%	40.8%	37.2%	39.6%
Pères isolés avec enfant(s)	1.4%	1.5%	1.6%	1.5%	1.5%	1.3%
Mères isolées avec enfant(s)	6.9%	6.8%	6.0%	5.9%	6.6%	5.8%
Ménages multifamiliaux	9.6%	7.1%	10.6%	9.2%	9.0%	10.4%
Personnes au total	100.0%	100.0%	100.0%	100.0%	100.0%	100.0%

Source : STATEC – RP2011

Le type de ménage le plus fréquent parmi les électeurs est le « couple avec enfant(s) » : 37.2% des électeurs vivent dans ce type de ménage

Là encore, les écarts entre circonscriptions sont significatifs. Dans les circonscriptions Centre et Sud (34.0% et 36.8%), les couples avec enfant(s) sont un peu moins répandus parmi les électeurs que dans les circonscriptions Nord et Est (40.8% et 40.2%). Dans l'électorat total, la part des personnes vivant dans des ménages constitués par un couple sans enfant(s) est de 23.2% et la part des personnes vivant seuls est de 17.0%. La part des électeurs vivant seuls est cependant beaucoup plus élevée dans la circonscription du Centre : 20.4% des électeurs y sont dans ce cas, alors que les pourcentages correspondants dans les autres circonscriptions sont de respectivement 16.6% (Sud), 14.3% (Est) et 14.4% (Nord). Finalement, 8.1% des électeurs vivent dans les ménages monoparentaux (pères ou mères isolé(e)s avec enfant(s)).

**Institut national de la statistique
et des études économiques**

Tél.: 247-84219
info@statec.etat.lu
www.statistiques.lu

ISSN 2304-7135