

REGARDS | 11

sur les vacances de loisirs en 2016

Auteur: T.I.P. BIEHL & PARTNER
Publication périodique | Juillet 2017

STATEC

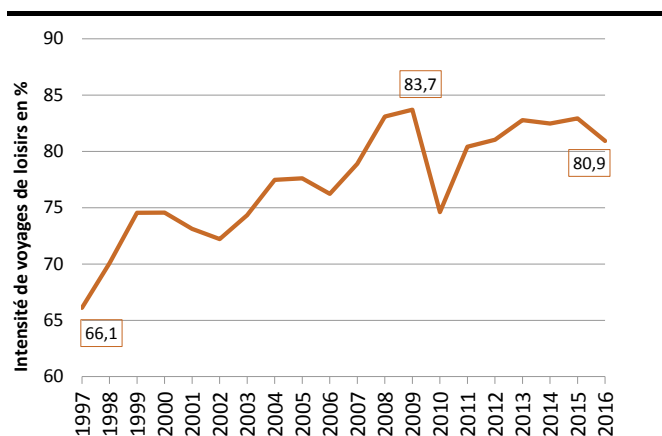
Institut national de la statistique
et des études économiques

Une envie continue de voyager

Chaque résident dépense en moyenne 770 Euro pour un voyage – au total 1,09 Mrd. € ont été dépensés en 2016. Environ 80% des résidents ont entrepris des voyages de loisirs. La France et l'Allemagne sont les destinations de prédilection. Néanmoins, un voyage sur dix mène en dehors du continent européen.

La part de la population ayant voyagé a stagné et s'est établie à 81% en 2016. Pendant les 6 dernières années cette intensité de voyages était supérieure à 80%. En considérant les vingt dernières années, on constate une légère croissance continue, exception faite d'une baisse en 2010 suite à la crise financière.

Graphique 1 : L'intensité de voyages augmente depuis 20 ans



Source : T.I.P. BIEHL & PARTNER pour le compte du STATEC

En 2016, 390 000 (sur un total de 481 000) résidents âgés de 15 ans et plus ont entrepris au moins un voyage incluant au moins une nuitée.

Les trois-quarts de la population ont effectué au moins un séjour d'au moins 5 jours (4 nuits 76%). 5% n'ont réalisé que de courts séjours (de 3 nuits maximum).

Bien que la proportion de voyageurs soit relativement élevée dans toutes les couches de la population, l'intensité de voyages est plus prononcée chez les plus jeunes. A partir de 50 ans l'intensité de voyages diminue légèrement et à partir de 60 ans plus fortement. Tout de même, deux personnes de 70 ans et plus sur trois voyagent.

Les personnes avec un niveau d'éducation élevé voyagent plus. Elles présentent une intensité de voyages supérieure aux personnes ayant un niveau d'éducation inférieur (respectivement 92% et 63%). Il en est de même de l'activité professionnelle: 86% des personnes ayant un emploi ont voyagé contre 66% des personnes sans emploi.

Tableau 1 : Intensité de voyages de loisirs (en %)

Classes d'âges	Niveau d'éducation
15 - 24 ans	83,8 inférieur 63,4
25 - 44 ans	85,1 moyen 77,9
45 - 64 ans	82,7 supérieur 91,8
65+ ans	66,7

Source : T.I.P. BIEHL & PARTNER pour le compte du STATEC

Malgré cette intensité de voyages très élevée, on compte 91 000 résidents (19%) qui n'ont pas voyagé en 2016. La plus grande partie parmi eux n'indique pas de raisons particulières. Les raisons concrètes les plus souvent citées sont les contraintes familiales (20%), les raisons de santé (20%) et les contraintes financières (15%). Souvent cela est dû à une combinaison de facteurs.

44% des 65 ans et plus n'ayant pas voyagé en 2016, ont renoncé pour des raisons de santé. Les jeunes invoquent plutôt des raisons financières : 29% des personnes de moins de 25 ans contre seulement 7% qui ont dépassé les 65 ans. En outre, des contraintes professionnelles jouent plutôt pour les jeunes un rôle et limitent leurs possibilités de voyager (17%). Par contre les raisons familiales sont une contre-incitation à voyager à presque tous les âges (de 20 à 25%). Au-delà de 65 ans cette raison ne joue plus qu'un rôle mineur (11%).

Tableau 2 : Raisons pour ne pas voyager (base: non-voyageurs - plusieurs réponses possibles)

	en %
Sans raisons particulières (préfère rester chez soi)	24,3
Contraintes familiales	20,0
Raisons de santé	19,5
Autres raisons	18,4
Raisons financières	15,0
Contraintes professionnelles	8,3
Raisons de sécurité	2,0

Source : T.I.P. BIEHL & PARTNER pour le compte du STATEC

Un tiers des séjours se déroulent en France et en Allemagne

En 2016, les résidents ont effectué 1,4 millions de séjours touristiques, soit un peu moins de 4 voyages par personne (3,6). La grande majorité des voyages (92%) a pour destination un pays du continent européen. La France et l'Allemagne arrivent en tête avec chacune 18%. Suivent l'Espagne, l'Italie et le Portugal avec 7 à 8% des voyageurs pour chaque destination. En 2016, les personnes enquêtées ont passé 10,2 millions de nuitées en voyages. La France reste en tête avec 1,8 millions, suivie du Portugal et de l'Espagne avec respectivement 1,2 et 1,1 millions de nuitées et de l'Allemagne (0,9 millions). Les changements dans le classement sont dus au fait que les voyageurs à destination de l'Espagne et du Portugal partent pour de plus longs séjours que ceux qui partent vers l'Allemagne.

Tableau 3 : Répartition des séjours touristiques selon le pays de destination et la durée

	1 à 3 4 nuitées		Total
	nuitées	et plus	
France	19,0	17,7	18,1
Allemagne	34,0	10,0	17,9
Espagne	2,1	11,6	8,4
Belgique	12,3	3,5	6,4
Italie	4,0	9,4	7,6
Portugal	3,2	8,9	7,0
Autriche	3,1	5,3	4,6
Royaume-Uni	4,3	3,9	4,0
Pays-Bas	9,0	2,8	4,9
Suisse	2,3	2,3	2,3
Autres destinations européennes	6,7	12,7	10,7
Destinations hors Europe	0,0	11,9	8,0

Source : T.I.P. BIEHL & PARTNER pour le compte du STATEC

Avec seulement 1% des séjours, le Grand-Duché n'est pas une destination touristique importante pour les résidents. Il s'agit principalement de séjours de courtes durées.

L'Asie appréciée pour les voyages lointains

Parmi les destinations hors Europe (8% du total), l'Asie mène la danse (surtout la Thaïlande, les Émirats arabes unis et la Chine), devant l'Afrique (surtout le Maroc et la Tunisie).

Tableau 4 : Répartition des séjours touristiques selon la destination

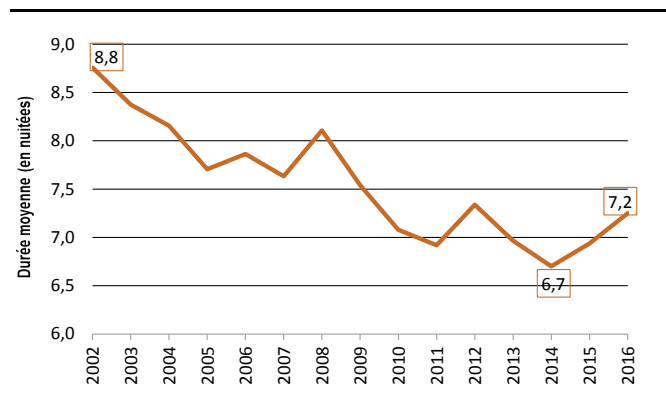
	en milliers		en %
Europe	1 298,5	92,0	
Asie	33,7	2,4	
Afrique	27,6	2,0	
Amérique du Nord	26,1	1,8	
Amérique du Sud	19,8	1,4	
Océanie et Australie	5,8	0,4	
Total	1 411,4	100,0	

Source : T.I.P. BIEHL & PARTNER pour le compte du STATEC

La durée des voyages a augmenté légèrement

Les séjours touristiques durent, en moyenne, 8 jours - 7 nuits. La durée est en légère augmentation depuis deux ans (de 6,7 à 7,2 nuitées) Un tiers des voyages sont des courts séjours ne dépassant pas 3 nuitées.

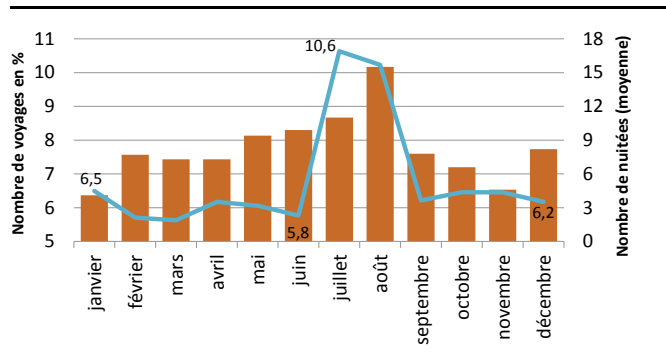
Graphique 2 : Depuis 2014, la durée moyenne des nuitées remonte



Source : T.I.P. BIEHL & PARTNER pour le compte du STATEC

Les séjours sont plus longs en été. Ils durent en moyenne 11 à 12 jours contre 6 à 7 jours le restant de l'année.

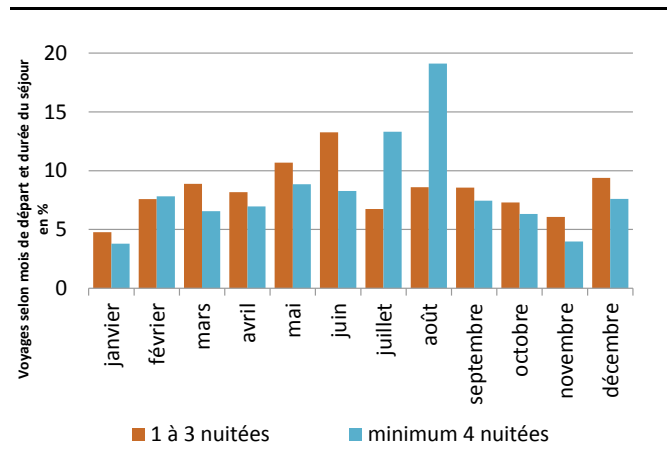
Graphique 3 : Plus de nuitées en été



Source : T.I.P. BIEHL & PARTNER pour le compte du STATEC

Les départs sont plus nombreux lors de la période estivale. Un quart des voyages sont effectués en juillet et août : respectivement 11% et 16%. Mais ceci est surtout le fait des séjours de longue durée. Les séjours courts (4 jours - 3 nuits maximum) sont plus régulièrement répartis sur l'année, avec un petit surnombre en mai et juin (respectivement 11% et 13%).

Graphique 4 : Plus de départs en été



Source : T.I.P. BIEHL & PARTNER pour le compte du STATEC

Un voyage sur trois est voué à la détente

Les trois principales motivations au voyage sont la détente (36%), la visite à de la famille ou des amis (23%) et l'intérêt culturel (19%).

Ces motivations varient en fonction de la durée du séjour et du mois de départ. Les visites à de la famille ou des amis et les visites culturelles sont fréquentes lors de courts séjours (respectivement 29% et 25% des séjours de 3 nuitées maximum). Les voyages plus longs sont surtout motivés par le repos et la détente : 40% ont pour motivation principale de se reposer et 13% de profiter de la plage. Mais la visite à de la famille ou des amis est une motivation également fréquente dans les séjours plus longs (20%).

Chaque période de l'année a ses spécificités bien que cela reste anecdotique : les vacances sportives en hiver, les visites culturelles au printemps, les voyages balnéaires et de détente en été et les visites à la famille et aux amis en fin d'année.

Tableau 5 : Raisons de voyage (en%)

	ensemble	1er trim	2e trim	3er trim	4e trim
Détente / repos	35,6	24,7	32,3	42,0	39,5
Visite famille / amis	22,9	25,5	20,6	19,4	29,8
Culture et visites	18,5	16,9	22,3	17,6	16,6
Plage / balnéaire	9,4	7,6	10,5	13,4	2,5
Sport	6,0	15,7	5,0	3,0	3,3
Événements	3,1	3,2	4,8	1,7	3,2
Autres	2,3	2,8	2,0	3,9	2,5
Bien-être / beauté	1,3	2,3	1,1	0,6	1,9
Shopping	0,7	1,8	0,2	0,3	0,9

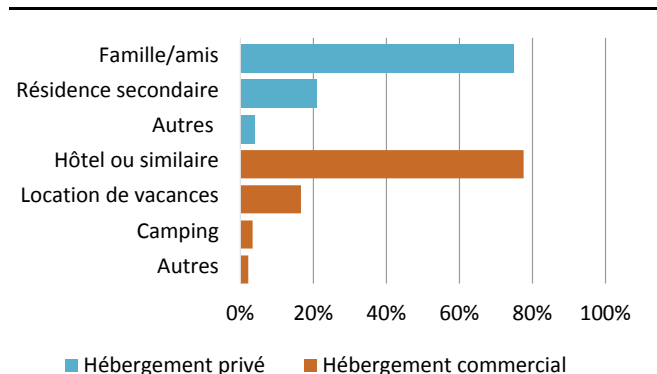
Source : T.I.P. BIEHL & PARTNER pour le compte du STATEC

Un séjour sur deux à l'hôtel et en voiture

L'hôtel est choisi pour un peu plus de la moitié des séjours (54%), mais le séjour chez la famille ou les amis est également très populaire (23%). Dans seulement 14% des cas, les voyageurs louent un logement, dans 6% des cas, ils logent dans leur propre résidence de vacances et dans 2% des cas au camping.

70% des hébergements sont de type commercial. L'hôtel y est privilégié dans 78% des cas. Les locations, types appartements ou maisons de vacances arrivent loin derrière (17%). Le camping ferme la marche avec 3%.

Graphique 5 : Types d'hébergement : L'hôtel reste populaire



Source : T.I.P. BIEHL & PARTNER pour le compte du STATEC

La voiture et l'avion restent de loin les moyens de locomotion les plus utilisés (49% et 40% en 2016). Seulement 5% des voyages sont effectués en train et 4% en bus. Il va sans dire que le choix du moyen de transport est lié à la destination. 85% des déplacements vers le BeNeLux (Belgique : 87%, Pays-Bas : 86%) se font en voiture. Pour aller en France ou en Allemagne le choix tombe majoritairement sur la voiture (respectivement 70% et 72%), mais également sur le train (11% et 8%). Les autres destinations européennes, plus éloignées, sont souvent rejointes en avion (66%). Pour les destinations hors-européennes, le choix tombe presque toujours sur l'avion.

Le choix du moyen de transport varie également en fonction de l'organisation du voyage. 95% des voyages en voiture et 92% des voyages en train sont organisés par le voyageur lui-même. 25% des voyages en avion et 64% en bus sont des voyages à forfait. La grande majorité des vacances en bateau sont des forfaits vacances.

Tableau 6 : Moyens de locomotion (en%)

	France et			Reste du
	BeNeLux	Allemagne	Reste Europe	monde
Avion	2,1	10,9	65,8	95,2
Bateau	0,2	0,3	0,7	1,7
Train	5,7	9,7	1,4	0,0
Bus	5,5	5,6	3,2	0,0
Voiture	84,9	71,4	28,0	3,1
Autres	1,5	2,1	1,0	0,0

Source : T.I.P. BIEHL & PARTNER pour le compte du STATEC

Organisation : surtout individuelle

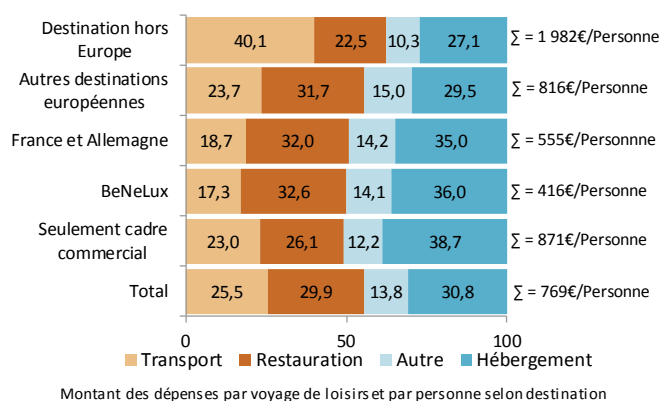
Seulement 16% des déplacements sont des séjours à forfait. Le pourcentage passe à 23% lorsqu'on tient seulement compte de ceux à hébergement payant (hors résidence secondaire, visite à la famille ...). Le recours à des voyages à forfait dépend de la destination ; 10% des voyages au BeNeLux, 13% des déplacements en France ou en Allemagne, 32% des autres destinations européennes et 44% des voyages plus lointains.

Environ 770 euros par personne par voyage

Par rapport à 2015, les dépenses ont augmenté de 20€ en moyenne par personne. Les dépenses, par personne et par voyage, s'échelonnent de 416€ pour un voyage au BeNeLux à 1 982€ pour un voyage lointain. La dépense moyenne pour un voyage, incluant toutes les dépenses pour, environ 3 personnes (2,8) est de 1 755€ (les enfants coûtent moins chers que les adultes).

Les frais d'hébergement et de restauration sont les plus importants (31% et 30%). La part des coûts de transport s'élève à 26%. Elle passe à 40% pour les voyages lointains.

Graphique 6 : Les dépenses augmentent avec la distance



Source : T.I.P. BIEHL & PARTNER pour le compte du STATEC

Au total, les résidents ont dépensé 1,09 milliards d'euros en voyages de loisirs dont 99% pour des séjours à l'étranger.

Méthodologie et définitions

En 2016, l'étude sur le volume du tourisme et le comportement de voyage des résidents a été menée, pour la 21^e année consécutive par T.I.P. BIEHL & PARTNER pour le compte du STATEC. Un échantillon de 1 500 particuliers résidents par trimestre a été interrogé. Les voyages dans la présente publication excluent les déplacements professionnels.

T.I.P. BIEHL & PARTNER GbR Trier
Markt- und Tourismusforschung

Dr. Bert Hallerbach Tél.: +49-651-94800-16

Institut national de la statistique
et des études économiques

info@statec.etat.lu Tél.: 247-84219

www.statistiques.lu

ISSN 2304-7135