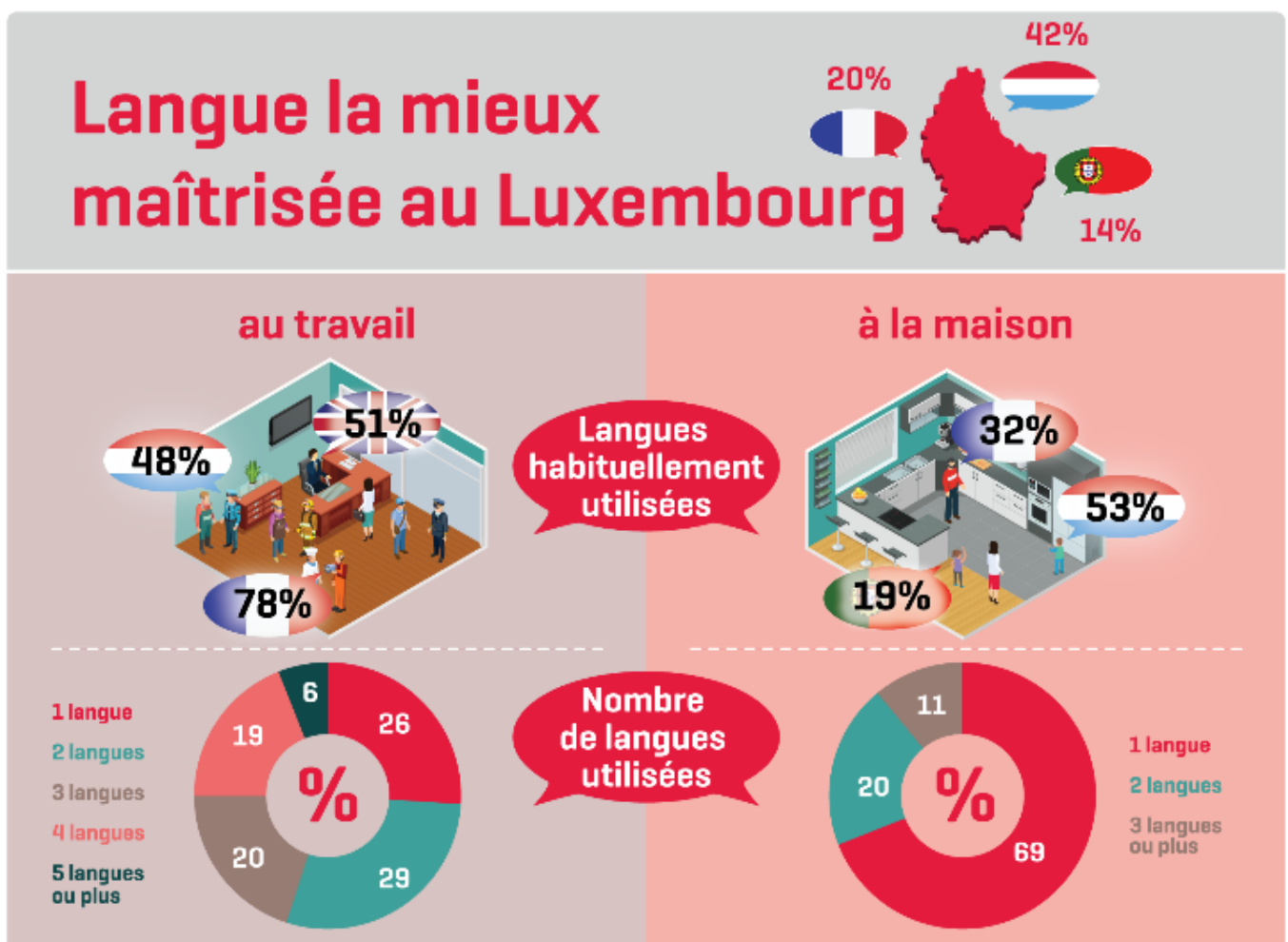


Le luxembourgeois reste la langue la plus utilisée à domicile

Le français est la langue la plus utilisée au travail

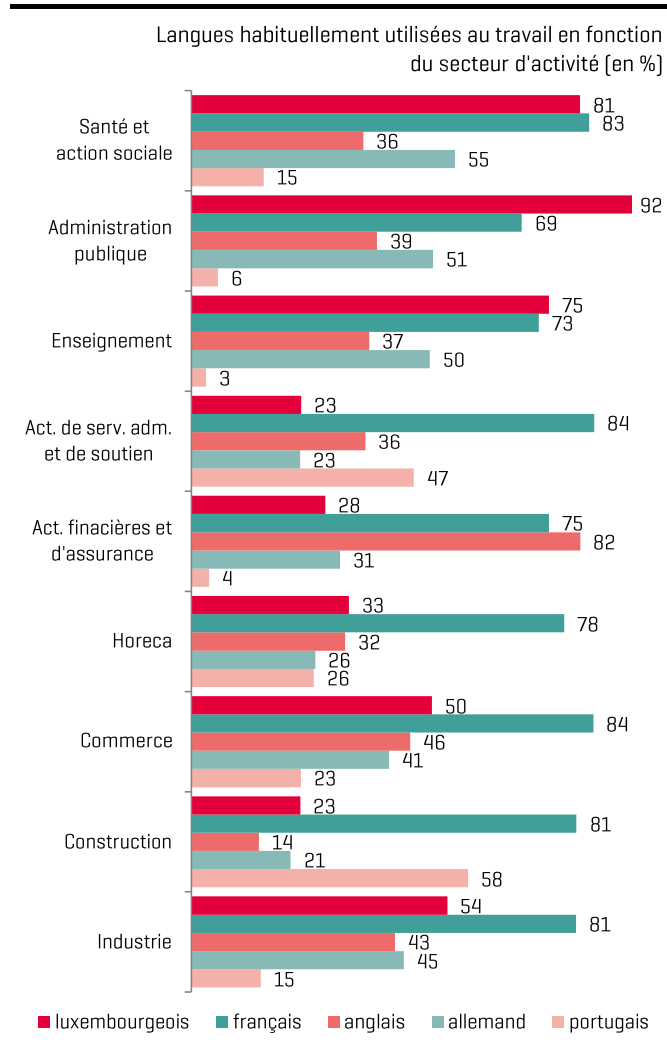
Travailler au Luxembourg rime avec multilinguisme. Trois résidents sur quatre travaillent dans un environnement multilingue. 25% doivent même savoir utiliser quatre langues ou plus. Le français est la langue utilisée par le plus grand nombre au travail (78%), suivi de l'anglais (51%) et du luxembourgeois (48%). Le luxembourgeois reste néanmoins la première langue la mieux maîtrisée par les résidents (42%) et la plus utilisée à domicile (53%) devant le français et le portugais. La plupart des résidents n'utilisent qu'une seule langue à la maison: 3 sur 10 seulement habitent dans un ménage multilingue. Ces résultats sont issus de l'enquête sur les forces de travail 2018. Dans le cadre de cette enquête représentative, plus de 6 000 résidents ont été interrogés sur leur usage des langues.



Langues utilisées au travail

Les langues utilisées au travail dépendent largement du secteur d'activité dans lequel on travaille [voir graphique 1]. Dans l'ensemble, la langue française est utilisée par 4 travailleurs résidents sur 5. Elle est la langue la plus utilisée dans presque tous les secteurs. Le luxembourgeois ne devance le français que dans l'administration publique et l'enseignement et occupe la deuxième place dans la santé, l'industrie, le commerce et l'horeca, secteurs dans lesquels la clientèle luxembourgeoise occupe une place importante.

GRAPHIQUE 1: LE FRANÇAIS EST LA LANGUE LA PLUS UTILISÉE DANS PRESQUE TOUS LES SECTEURS



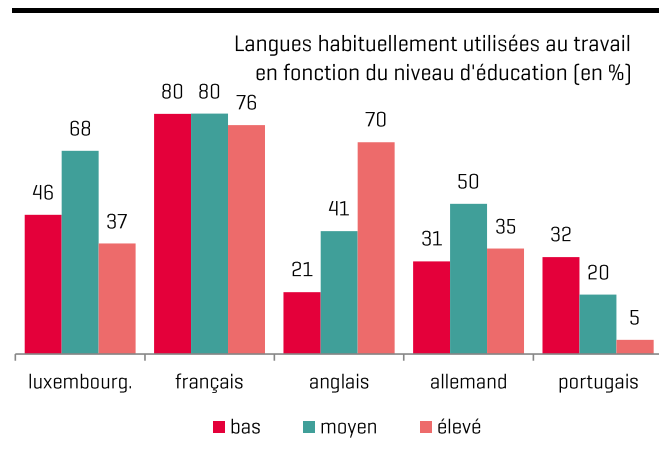
Source : STATEC – EFT2018 [plusieurs réponses possibles]

L'anglais est plus présent que le français dans le secteur financier et de l'assurance. Le portugais est la deuxième langue de travail après le français dans la construction et le secteur des activités de services administratifs et de soutien (qui regroupe entre autres les activités de nettoyage de bâtiments), deux secteurs à forte présence de main-d'œuvre d'origine portugaise. Mais il occupe

également une place non négligeable dans l'horeca, le commerce, la santé et l'industrie. Même si l'allemand n'occupe plus que la quatrième position dans le monde du travail, il est encore très présent dans la santé, l'administration publique, l'industrie et le commerce (plus de 40%).

Les différences observées dans les secteurs d'activité sont en partie liées au niveau d'éducation [voir graphique 2] et la nationalité [voir graphique 3] des salariés. Les langues luxembourgeoise et allemande sont plus présentes dans les occupations nécessitant un niveau d'éducation moyen (secondaire achevé), alors que l'anglais se retrouve surtout dans les postes à niveau d'éducation tertiaire et le portugais parmi les travailleurs de niveau scolaire plus faible. Le français par contre est aussi fréquent à tous les niveaux.

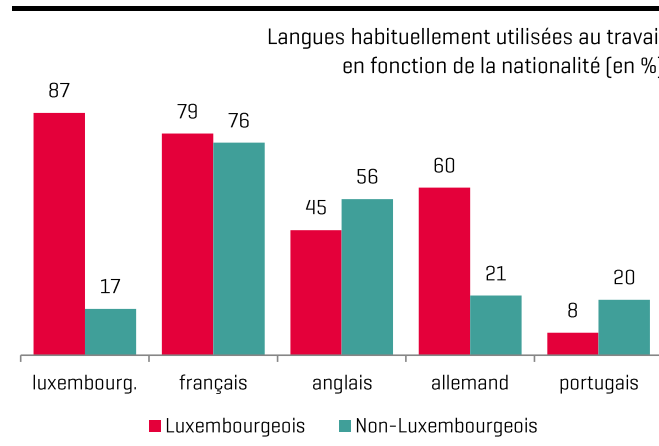
GRAPHIQUE 2: LE FRANÇAIS EST LA LANGUE LA PLUS RÉPANDUE AU TRAVAIL



Source : STATEC – EFT2018 [plusieurs réponses possibles]

Les personnes de nationalité luxembourgeoise utilisent beaucoup plus souvent le luxembourgeois et l'allemand au travail que les résidents étrangers. Le français est utilisé aussi souvent comme langue de travail par les deux groupes, alors que l'anglais et le portugais sont plus fréquemment utilisés par les étrangers.

GRAPHIQUE 3: LE LUXEMBOURGEOIS ET L'ALLEMAND SONT DAVANTAGE UTILISÉS AU TRAVAIL PAR LES LUXEMBOURGEOIS



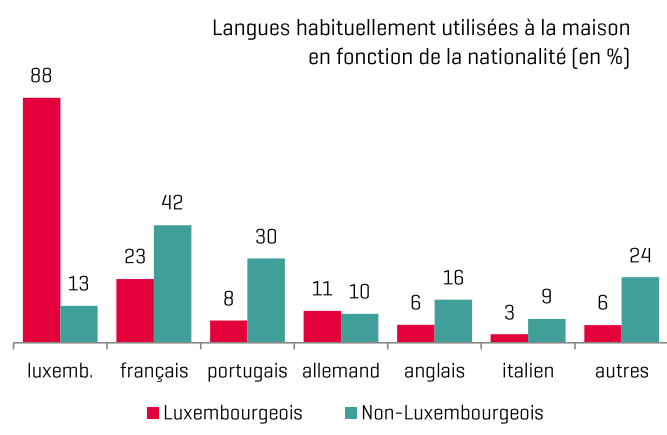
Source : STATEC – EFT2018 [plusieurs réponses possibles]

L'environnement de travail des Luxembourgeois est plus multilingue que celui des résidents étrangers : 63% utilisent 3 langues ou plus dans leur travail, contre 30% seulement des Non-Luxembourgeois.

Langues utilisées à la maison

Parmi les résidents de nationalité luxembourgeoise, 88% seulement utilisent la langue luxembourgeoise à domicile. 13% des résidents n'ayant pas la nationalité luxembourgeoise l'y utilisent [entre autres]. Les langues utilisées à domicile par les Non-Luxembourgeois sont logiquement fonction de la composition de la population étrangère au Grand-Duché [voir graphique 4].

GRAPHIQUE 4 : À LA MAISON, 88% DES LUXEMBOURGEOIS UTILISENT LE LUXEMBOURGEOIS



Source : STATEC – EFT2018 [plusieurs réponses possibles]

Quant au nombre de langues utilisées à domicile, force est de constater qu'il n'y a pas de différences notables entre les Luxembourgeois et les Non-Luxembourgeois : 7 personnes sur 10 vivent dans un ménage où l'on n'utilise qu'une seule langue, 2 sur 10 se servent de deux langues à la maison et une personne sur 10 seulement utilise 3 langues ou plus à la maison. Le multilinguisme est donc un phénomène beaucoup moins répandu à domicile qu'au travail.

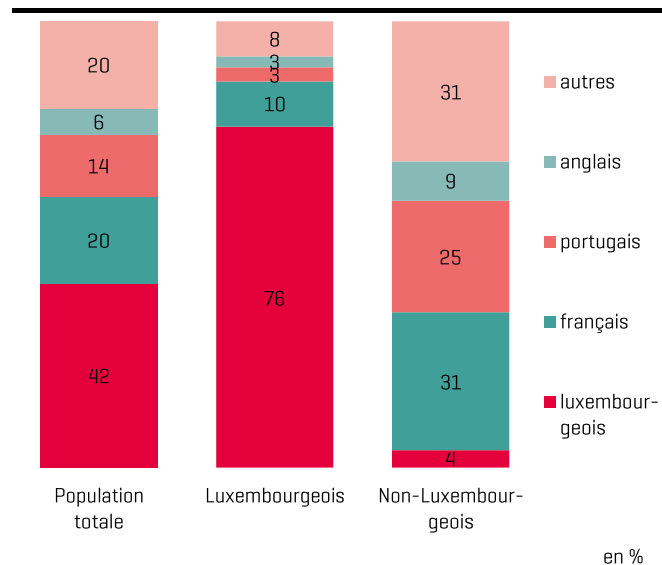
Langue la mieux maîtrisée

La langue luxembourgeoise reste la langue la mieux maîtrisée par le plus grand nombre, même si elle ne l'est plus par la majorité absolue de la population [voir graphique 5].

Pour 76% des résidents ayant la nationalité luxembourgeoise, la langue la mieux maîtrisée est le luxembourgeois. Pour les 24% restants, c'est soit le français [10%], soit l'allemand [4%], ou encore le portugais [3%], l'anglais [3%] ou une autre langue [4%]. Parmi les résidents ne disposant pas de la nationalité luxembourgeoise, la première langue maîtrisée est d'abord le français [31%], suivi du portugais [25%], de l'anglais [9%], de l'allemand [7%], de l'italien

[5%], du luxembourgeois [4%], de l'espagnol et du néerlandais [<3%]. Une cinquantaine d'autres langues ont été citées comme langue la mieux maîtrisée dans l'enquête, mais aucune ne représente plus d'un pourcent de la population.

GRAPHIQUE 5 : LE LUXEMBOURGEOIS EST LA LANGUE LA MIEUX MAÎTRISÉE DE 42% DES RÉSIDENTS



Source : STATEC – EFT2018

La structure de la population se répercute également sur la maîtrise des langues selon les tranches d'âge. Puisque la part de Luxembourgeois est la plus faible parmi la population âgée entre 30 et 49 ans, le luxembourgeois est aussi moins représenté comme première langue dans cette classe d'âge [30% seulement], alors que parmi les plus âgés [50+], mais également parmi les plus jeunes [15 à 29 ans], le luxembourgeois est plus souvent considéré comme langue la mieux maîtrisée [53% respectivement 42%].

Source

Enquête sur les forces de travail [EFT – Labour Force Survey], menée en permanence au Luxembourg par le STATEC. Il s'agit d'une enquête auprès des ménages qui ne couvre que les résidents du Grand-Duché de Luxembourg. Les frontaliers en sont donc exclus. En 2018, plus de 6 000 personnes ont été interrogées sur leur usage des langues.

Paul Reiff
Johann Neumayr
 STATEC
paul.reiff@statec.etat.lu
johann.neumayr@statec.etat.lu
 (+352) 247-88475
 (+352) 247-74219
www.statistiques.lu
 ISSN 2304-7135