

PIB en volume pour le 3^e trimestre 2025: +1.1% par rapport au trimestre précédent

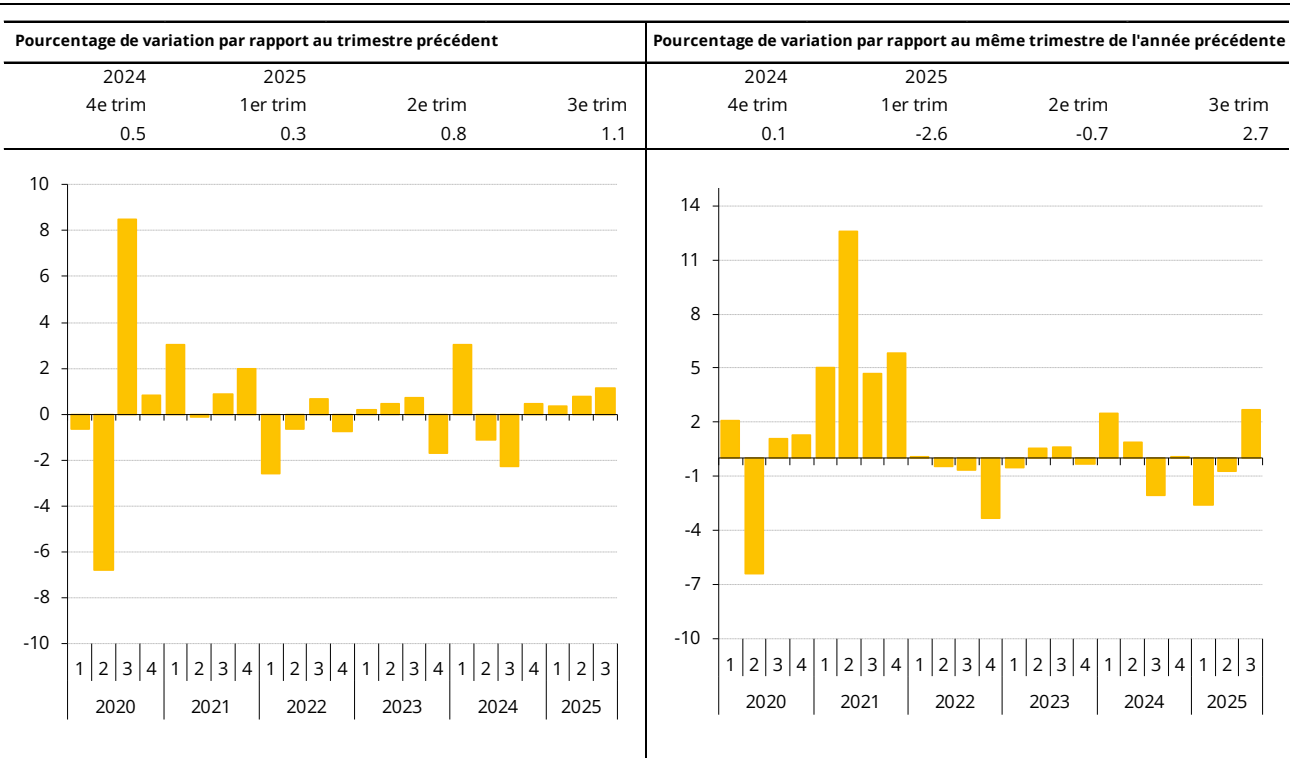
Au troisième trimestre 2025, l'évolution du PIB en volume a été de +1.1% par rapport au trimestre précédent et de +2.7% par rapport au troisième trimestre de 2024.

Les évolutions annuelles du PIB en volume pour les trimestres précédents sont révisées comme suit :

-0.7% au lieu de -0.2% pour le deuxième trimestre 2025, -2.6% au lieu de -1.9% pour le premier trimestre 2025 et le quatrième trimestre 2024 est resté inchangé à +0.1%.

Le STATEC publie la première estimation du Produit Intérieur Brut (PIB) pour le troisième trimestre 2025, ainsi que des chiffres révisés pour les trimestres précédents. Les séries trimestrielles du PIB et des principaux agrégats sont corrigées des variations saisonnières¹.

TABLEAU 1: ÉVOLUTION DU PIB EN VOLUME
(DONNEES CHAINEES ET CORRIGES DES VARIATIONS SAISONNIERES)



SOURCE : STATEC

Le PIB selon l'approche « Production »

La valeur ajoutée de l'ensemble des branches a progressé de 1.5% sur un trimestre au 3^e trimestre 2025. Ce sont les activités financières et d'assurance qui ont le plus contribué à cette hausse (à hauteur de 0.6 point de %), suivies des services de la rubrique « Commerce; transports; hébergement et restauration » ainsi que des activités à dominante non marchande (« Administration publique, éducation et santé »).

En revanche, certaines branches se sont inscrites en repli, les contributions les plus négatives provenant des services aux entreprises ainsi que de la construction.

TABEAU 2: PIB ET VALEUR AJOUTÉE PAR BRANCHE DE PRODUCTION
(DONNEES CORRIGÉES DES VARIATIONS SAISONNIERES EN VOLUME – AUX ARRONDIS PRES)

	Pourcentage de variation par rapport au trimestre précédent				Pourcentage de variation par rapport au même trimestre de l'année précédente			
	2024 4e trim	2025 1er trim	2e trim	3e trim	2024 4e trim	2025 1er trim	2e trim	3e trim
PIB	0.5	0.3	0.8	1.1	0.1	-2.6	-0.7	2.7
Agriculture, sylviculture et pêche	-0.8	-1.3	2.3	-0.2	29.4	1.4	1.9	-0.1
Industrie, y compris énergie et distribution d'eau	11.0	-17.8	5.7	1.3	20.5	-11.0	-7.3	-2.3
Construction	-3.2	5.2	-3.3	-1.4	11.4	1.7	-2.1	-2.9
Commerce; transports; hébergement et restauration	-1.2	2.9	-0.3	1.4	-6.0	-1.5	-0.7	2.7
Information et communication	-27.1	68.1	3.6	-0.4	-54.5	-25.4	-11.1	26.4
Activités financières et d'assurance	3.0	-3.2	-0.2	2.4	10.5	-2.2	-2.0	1.8
Activités immobilières	0.3	-0.4	1.2	0.6	2.4	0.6	2.0	1.7
Services aux entreprises et location	-1.6	2.0	0.1	-0.5	-7.1	-1.9	-0.4	0.0
Administration publique, éducation et santé	1.0	2.1	0.2	1.1	3.6	3.7	3.7	4.3
Autres activités de services	0.9	-0.4	1.1	-0.6	1.5	1.4	2.4	1.0
Valeur ajoutée totale	-0.1	1.0	0.3	1.5	-0.8	-3.0	-1.2	2.8

Source : STATEC

Le PIB selon l'approche « Dépenses »

Les dépenses d'investissement (formation brute de capital fixe) affichent une hausse particulièrement forte au 3^e trimestre, sous l'effet majeur d'acquisitions de satellites (avec en contrepartie une hausse marquée au niveau des importations de biens). Les investissements en produits métalliques et machines (hors matériel de transport) ont également significativement contribué à la progression d'ensemble.

Après une légère baisse sur les deux trimestres précédents, la consommation des ménages s'est redressée, en lien notamment avec les dépenses en services de restauration, en biens d'équipements (meubles, appareils domestiques), en services de transport et pour l'habillement. Les dépenses de consommation publique, à l'image de la tendance relevée sur les trimestres précédents sont par ailleurs demeurées dynamiques.

Les échanges de services ont par ailleurs contribué positivement à la progression du PIB, tant du côté des services financiers que non financiers.

TABLEAU 3: PIB ET COMPOSANTES DE LA DEMANDE
(DONNEES CORRIGÉES DES VARIATIONS SAISONNIERES EN VOLUME – AUX ARRONDIS PRES)

	Pourcentage de variation par rapport au trimestre précédent				Pourcentage de variation par rapport au même trimestre de l'année précédente			
	2024		2025		2024		2025	
	4e trim	1er trim	2e trim	3e trim	4e trim	1er trim	2e trim	3e trim
PIB	0.5	0.3	0.8	1.1	0.1	-2.6	-0.7	2.7
Dépense de consommation finale des ménages et des institutions sans but lucratif au service des ménages	1.2	-0.2	-0.2	1.2	4.1	2.6	1.8	2.0
Dépense de consommation finale des administrations publiques	1.0	0.9	0.7	1.3	4.9	3.8	3.1	4.0
Formation brute de capital fixe	-0.8	4.2	-2.6	12.1	-4.5	-6.7	-5.6	12.9
Exportations	-3.0	5.8	0.4	0.7	-14.7	-5.7	-2.5	3.8
Importations	-2.7	6.8	-0.6	1.9	-16.0	-5.2	-2.0	5.3

Source : STATEC

Prochaine publication des résultats détaillées du 4^e trimestre 2025: le 6 mars 2026, à 10h00.

Définitions

PIB - approche production : d'après l'approche de production, le Produit intérieur brut (aux prix du marché) est égal à la somme des valeurs ajoutées brutes (aux prix de base) des différents secteurs institutionnels ou des différentes branches d'activité, augmentée des impôts moins les subventions sur les produits (lesquels ne sont pas affectés aux secteurs et aux branches d'activité).

PIB - approche dépense : d'après l'approche de dépense, le Produit intérieur brut (aux prix du marché) est égal à la somme des emplois finaux de biens et de services par les unités institutionnelles résidentes (consommation finale effective, formation brute de capital), plus les exportations, moins les importations de biens et services.

1^{re} Désaisonnalisation (ajustement saisonnier) : traitement statistique qui élimine l'influence des variations saisonnières dans l'observation des phénomènes économiques. Des facteurs climatiques et institutionnels qui surviennent régulièrement à la même époque d'une année ont une influence sur l'activité économique et sociale, et font varier les habitudes de consommation et/ou de production. La désaisonnalisation d'une série économique consiste à utiliser des techniques mathématiques afin d'éliminer l'effet de ces disparités périodiques afin de pouvoir mieux analyser le cycle économique sous-jacent. Ainsi, les séries des comptes trimestriels sont systématiquement corrigées des effets saisonniers.

Pour des renseignements supplémentaires, veuillez consulter la rubrique: Méthodologie – Sources et méthodes – Économie et finances – Comptes nationaux sur le Portail des statistiques

Taux de croissance annuel (en glissement annuel) : ce taux mesure en pourcents, la variation d'une grandeur (par exemple, le Produit Intérieur Brut) entre deux années consécutives, en comparant sa valeur d'un trimestre T d'une année par rapport au même trimestre de l'année précédente (T-4).

Taux de croissance trimestriel (en glissement trimestriel) : ce taux mesure en pourcents, la variation d'une grandeur (par exemple, le Produit Intérieur Brut) entre deux trimestres consécutifs, en comparant sa valeur d'un trimestre T donné par rapport au trimestre précédent (T-1). Comparé à la mesure précédente, ce taux permet de percevoir plus tôt un éventuel retournement dans le cycle économique.

Pour en savoir plus

Bureau de presse | ☎ +352 247-88455 | ✉ press@statec.etat.lu
statistiques.lu

Le STATEC tient à remercier tous les collaborateurs qui ont contribué à la réalisation de cette parution.

La reproduction totale ou partielle du présent bulletin d'information est autorisée à condition d'en citer la source.

Restez connectés ! [Inscrivez-vous à notre newsletter](#)

