

Tourisme

Statistiques d'hébergement 2004-2006

Arrivées, nuitées, taux d'occupation

Table des matières

1. Commentaire succinct	209
1.1 Nombre d'établissements et capacité d'hébergement des hôtels et des campings 2004 - 2006	209
1.2 Les arrivées et les nuitées selon la catégorie d'hébergement en 2006	211
1.3 Taux annuels d'occupation des places-lits et des chambres d'hôtels 2004-2006	216
2. Tableaux statistiques	218
3. Définitions et méthodes	248
3.1 Base légale	248
3.2 Sources statistiques	248
3.3 Champ du recensement	248
3.4 Touriste	248
3.5 Établissement	248
3.6 Hôtels	248
3.7 Campings	249
3.8 Hébergement complémentaire	249
3.9 Arrivées	249
3.10 Nuitées	249
3.11 Pays de résidence	249
3.12 Chambre	249
3.13 Places-lits	250
3.14 Taux d'occupation net et brut des places-lits (chambres)	250

Liste des tableaux statistiques

Tableau 1.1.1:	Nombre d'établissements et capacité d'hébergement 2004-2006 (situation au 31.12.)	209
Tableau 1.1.2:	Nombre d'établissements et capacité d'hébergement des hôtels, auberges et pensions 2005-2006 (situation au 31.12.)	210
Tableau 1.2.1:	Arrivées et nuitées selon la catégorie d'hébergement 2004-2006	211
Tableau 1.2.1.1:	Arrivées et nuitées (en milliers) – Ville de Luxembourg 2004-2006	212
Tableau 1.2.2:	Nuitées selon la résidence habituelle des hôtes 2004-2006 – Toutes catégories d'hébergement	213
Tableau 1.2.3:	Nuitées selon la résidence habituelle des hôtes 2004-2006 – Hôtels, auberges et pensions	214
Tableau 1.2.4:	Nuitées selon la résidence habituelle des hôtes 2004-2006 – Campings	215
Tableau 1.3.1:	Taux annuels d'occupation des places-lits et des chambres d'hôtel 2004-2006	216
Tableau 1.3.2:	Taux annuels d'occupation des places-lits et des chambres d'hôtel par région touristique 2004-2006	216

Liste des graphiques

Graphique 1.2.1:	Nuitées selon la catégorie d'hébergement 2004-2006	211
Graphique 1.2.2:	Nuitées selon la résidence habituelle des hôtes 2004-2006 – Toutes catégories d'hébergement	213
Graphique 1.2.3:	Nuitées selon la résidence habituelle des hôtes 2004-2006 – Hôtels, auberges et pensions	214
Graphique 1.2.4:	Nuitées selon la résidence habituelle des hôtes 2004-2006 – Campings	215
Graphique 2.2.1 de l'annexe statistique:	Nuitées par région touristique 1980 – 2006 en valeurs absolues (Toutes catégories d'hébergement)	243

Liste des tableaux de l'annexe statistique

Tableau 1:	Toutes catégories d'hébergement 2004-2006: Arrivées et nuitées par région touristique et selon le pays de résidence des hôtes	219
Tableau 2:	Hôtels, auberges et pensions 2004-2006: Arrivées et nuitées par région touristique et selon le pays de résidence des hôtes	223
Tableau 3:	Campings 2004-2006: Arrivées et nuitées par région touristique et selon le pays de résidence des hôtes	227
Tableau 4:	Autres moyens d'hébergement 2004-2006: Arrivées et nuitées par région touristique et selon le pays de résidence des hôtes	231
Tableau 5:	Durée moyenne de séjour en journées selon le pays de résidence des hôtes 2004-2006	235
Tableau 6:	Nuitées par région touristique en valeurs absolues 2000-2006	243
Tableau 7:	Nuitées par région touristique en % du total 2000-2006	244
Tableau 8:	Nuitées par région touristique: variation annuelle en % 2000-2006	245
Tableau 9:	Taux d'occupation par mois des places-lits et des chambres d'hôtel 2004-2006	246
Tableau 10:	Taux d'occupation par mois des places-lits et des chambres d'hôtel par région touristique 2004-2006	247

1. Commentaire succinct

1.1 Nombre d'établissements et capacité d'hébergement des hôtels et des campings 2004 – 2006

Luxembourg ont pu étoffer leur parc hôtelier de 51 resp. 34 chambres les régions Ardennes et Mëllerdall ont vu diminuer le leur de resp. 56 et 29 chambres. Du côté des campings la capacité d'accueil est restée pratiquement stable.

En 2006 la capacité d'hébergement a diminué de 42 chambres. Si le Centre et en particulier la Ville de

Tableau 1.1.1: Nombre d'établissements et capacité d'hébergement 2004-2006 (situation au 31.12.)

	Hôtels, auberges et pensions					
	Etablissements			Chambres		
	2004	2005	2006	2004	2005	2006
Ensemble du pays	297	293	284	7 424	7 516	7 474
1. Centre	100	101	98	3 668	3 845	3 896
Luxembourg-Ville	60	61	61	2 647	2 817	2 851
Autres communes	40	40	37	1 021	1 028	1 045
2. Ardennes	89	88	84	1 518	1 501	1 445
3. Mëllerdall	57	54	54	1 083	981	952
4. Moselle	29	28	27	578	605	601
5. Sud	22	22	21	577	584	580
	Campings					
	Etablissements			Capacité en personnes		
	2004	2005	2006	2004	2005	2006
Ensemble du pays	105	101	100	48 531	48 277	48 117
1. Centre et Sud	14	13	13	5 979	5 987	5 987
2. Ardennes	51	51	51	25 708	25 873	25 873
3. Mëllerdall	36	33	32	14 912	14 485	14 325
4. Moselle	4	4	4	1 932	1 932	1 932

Source: STATEC

Tableau 1.1.2: Nombre d'établissements et capacité d'hébergement des hôtels, auberges et pensions 2005-2006 (situation au 31.12.)

	Etablissements		Chambres		Places-lits	
	2005	2006	2005	2006	2005	2006
Ensemble du pays	293	284	7 516	7 474	14 427	14 349
1-9 chambres	78	72	553	510	1 102	1 019
10-19 chambres	94	92	1 236	1 213	2 484	2 433
20-49 chambres	92	91	1 547	1 562	2 999	3 037
50 et plus	29	29	4 180	4 189	7 842	7 860
Région du Centre	101	98	3 845	3 896	7 336	7 447
1-9 chambres	21	19	156	142	293	268
10-19 chambres	28	26	373	348	726	679
20-49 chambres	34	35	985	1 030	1 888	1 981
50 et plus	18	18	2 331	2 376	4 429	4 519
dont: Ville de Luxembourg	61	61	2 817	2 851	5 343	5 414
1-9 chambres	8	8	62	62	117	117
10-19 chambres	15	14	192	181	375	353
20-49 chambres	26	27	772	817	1 489	1 582
50 et plus	12	12	1 791	1 791	3 362	3 362
- Autres communes du Centre	40	37	1 028	1 045	1 993	2 033
1-9 chambres	13	11	94	80	176	151
10-19 chambres	13	12	181	167	351	326
20-49 chambres	8	8	213	213	399	399
50 et plus	6	6	540	585	1 067	1 157
Région des Ardennes	88	84	1 501	1 445	3 037	2 922
1-9 chambres	31	29	218	203	447	417
10-19 chambres	33	32	447	435	935	903
20-49 chambres	19	18	562	532	1 111	1 056
50 et plus	5	5	274	275	544	546
Région du Mëllerdall	54	54	981	952	1 994	1 936
1-9 chambres	15	15	109	103	221	209
10-19 chambres	15	16	191	205	380	408
20-49 chambres	23	22	681	644	1 393	1 319
50 et plus	1	1				
Région de la Moselle	28	27	605	601	1 059	1 047
1-9 chambres	7	6	40	36	83	71
10-19 chambres	13	13	162	162	320	320
20-49 chambres	6	6	403	403	656	656
50 et plus	2	2				
Région du Sud	22	21	584	580	1 001	997
1-9 chambres	4	3	30	26	58	54
10-19 chambres	5	5	63	63	123	123
20-49 chambres	10	10	491	491	820	820
50 et plus	3	3				

Source: STATEC

1.2 Les arrivées et les nuitées selon la catégorie d'hébergement en 2006

Si l'hôtellerie a pu se maintenir au niveau élevé de l'année précédente, les campings ont cependant vu baisser leur fréquentation de 7% pour atteindre le niveau de nuitées le plus bas depuis trente ans. Par rapport à 2005 cela représente 73 500 nuitées de moins. Il est vrai qu'après un début du mois d'août plutôt bon, le temps froid et maussade qui s'est abattu sur le Grand-Duché a chassé les vacanciers de plein

air. Par ailleurs les professionnels sont tentés d'attribuer ce phénomène aux arbitrages budgétaires et à la hausse du prix des carburants.

L'hébergement complémentaire qui comprend les auberges de jeunesse, les gîtes d'étape, les logements touristiques collectifs ainsi que les appartements et maisons de vacances a pu quant à lui augmenter ses arrivées de 3.2% et ses nuitées de 0.5%. Enfin, les nuitées dans les chambres louées par les particuliers et les tenanciers de cafés ont régressé de 11.5%.

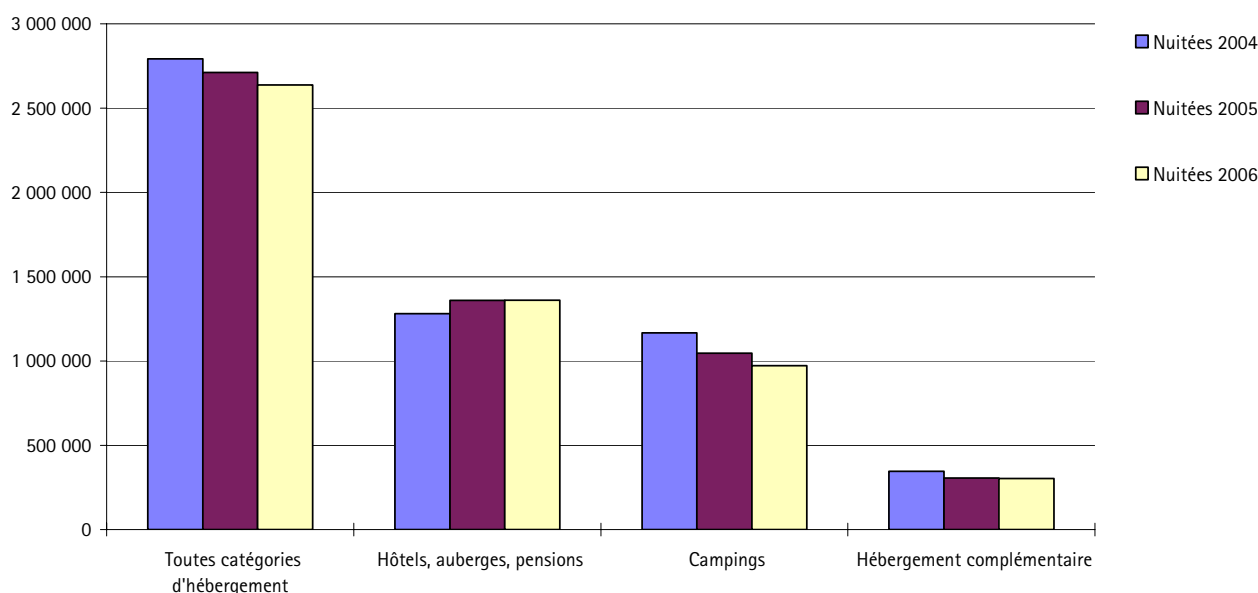
Tableau 1.2.1: Arrivées et nuitées selon la catégorie d'hébergement 2004-2006

	2004	2005	2006	2006/05
	Unité: milliers			(en %)
Arrivées				
Toutes catégories d'hébergement	937.0	977.4	970.3	-0.7
Hôtels, auberges, pensions	637.7	696.3	702.4	0.9
Campings	210.2	188.2	173.0	-8.1
Hébergement complémentaire	84.8	89.6	92.5	3.2
Autres*	4.3	3.3	2.4	-27.3
Nuitées				
Toutes catégories d'hébergement	2 792.9	2 711.6	2 637.2	-2.7
Hôtels, auberges, pensions	1 280.0	1 360.1	1 361.2	0.1
Campings	1 166.8	1 046.0	972.5	-7.0
Hébergement complémentaire	275.0	276.0	277.5	0.5
Autres*	71.2	29.5	26.1	-11.5

* Chambres chez des particuliers, chambres louées par les tenanciers de cafés

Source: STATEC

Graphique 1.2.1: Nuitées selon la catégorie d'hébergement 2004-2006



Source: STATEC

Avec 925 000 nuitées, les Néerlandais restent les premiers clients toutes catégories d'hébergement confondues quoique ce score soit en recul de près de 7%, ou 66 000 nuitées, par rapport à 2005. La clientèle allemande et belge a également diminué de respectivement 2.4% et 2.0%. En revanche la fréquentation en provenance de France et de Suisse a augmenté de respectivement 8% et 11%. A noter que plus de neuf nuitées sur dix (91%) sont le fait d'hôtes en provenance de l'UE.

Dans le domaine de l'hôtellerie proprement dite les hôtes en provenance de Belgique restent nos meilleurs clients suivis des hôtes en provenance de l'Allemagne, des Pays-Bas, de France et du Royaume-Uni. Ensemble ces cinq pays fournissent, bon an mal an, 70% des nuitées dans les hôtels. Au niveau régional ce sont le Mëlldall et les Ardennes qui subissent les reculs les plus importants, 14% et 7%, tandis que la Moselle et le Sud affichent des progressions de nuitées de resp. 4% et 1%.

Dans les campings on observe un recul des nuitées des clients néerlandais et belges, les principaux clients de ce mode d'hébergement de resp. 7% et 3%. Rappelons dans ce contexte que près de 9 campeurs étrangers sur 10 proviennent de nos pays partenaires du Benelux. Ces mêmes campeurs ont délaissé les campings des régions de la Moselle et des Ardennes de sorte que leurs nuitées ont chuté de respectivement 21.5% et 9% tandis que celles du Mëlldall ont vu leur nombre régresser de 5.6%.

Pour la Ville de Luxembourg on a compté 4% d'arrivées et de nuitées en plus tant pour l'ensemble des établissements d'hébergement que pour les hôtels. Ceci est d'autant plus remarquable que toutes les régions à l'exception précisément de la capitale affichent des baisses de fréquentation globale plus ou moins importantes.

Tableau 1.2.1.1: Arrivées et nuitées (en milliers) – Ville de Luxembourg 2004-2006

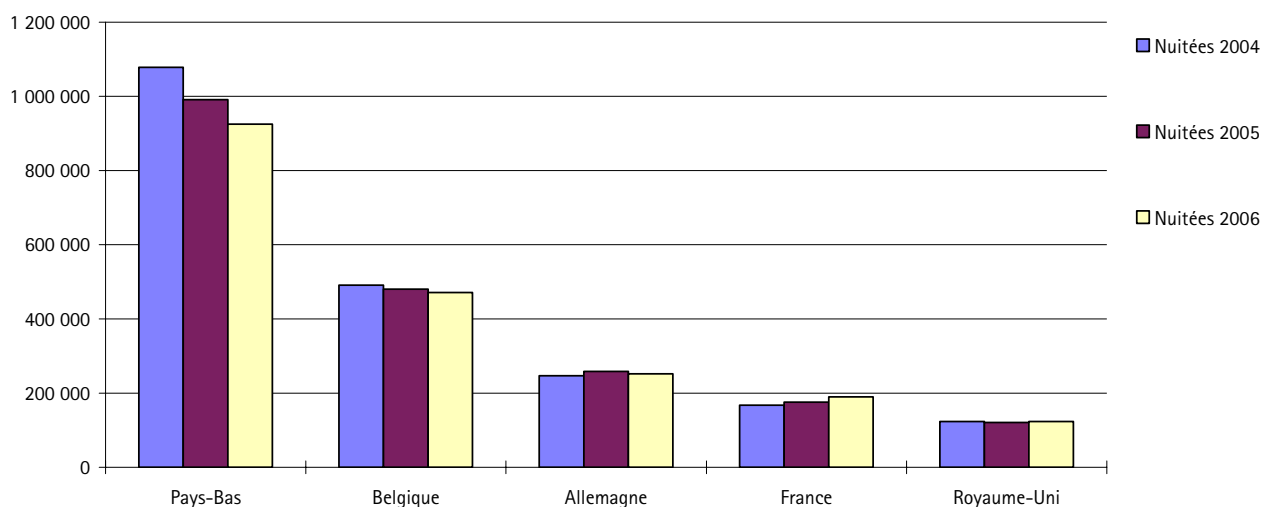
	Arrivées				Nuitées			
	2004	2005	2006	2006/05 (en %)	2004	2005	2006	2006/05 (en %)
Total	369.6	403.1	421.6	4.6	751.8	774.8	806.0	4.0
dont Hôtels, auberges, pensions	323.7	354.5	369.0	4.1	623.0	674.5	702.1	4.1

Source: STATEC

Tableau 1.2.2: Nuitées selon la résidence habituelle des hôtes 2004-2006 – Toutes catégories d'hébergement

	2004	2005	2006	2006/05 en %
Allemagne	246 940	258 323	252 159	-2.4
Belgique	491 379	480 530	470 768	-2.0
France	167 746	175 498	189 731	8.1
Italie	40 898	47 194	46 159	-2.2
Pays-Bas	1 078 014	991 150	924 954	-6.7
Royaume-Uni	123 702	120 811	123 805	2.5
Danemark	18 443	19 560	17 640	-9.8
Grèce	7 251	8 661	7 969	-8.0
Irlande	9 452	7 555	9 526	26.1
Portugal	15 934	15 615	15 852	1.5
Espagne	26 325	32 573	32 867	0.9
Suède	15 396	16 120	16 299	1.1
Finlande	7 566	8 870	9 111	2.7
Autriche	10 263	11 614	14 488	24.7
République tchèque	6 730	8 945	7 260	-18.8
Hongrie	5 914	6 471	6 697	3.5
Pologne	11 138	17 314	17 825	3.0
Slovénie	2 290	2 885	2 543	-11.9
Slovaquie	3 090	3 982	2 624	-34.1
Estonie	1 891	2 164	1 755	-18.9
Lettonie	2 208	1 858	1 689	-9.1
Lituanie	2 228	3 570	3 612	1.2
Bulgarie	3 074	2 984	4 014	34.5
Roumanie	3 503	4 847	4 554	-6.0
Chypre	1 376	1 664	1 689	1.5
Malte	2 295	3 016	3 089	2.4
Suisse	27 447	28 486	31 584	10.9
Autres pays d'Europe	39 850	36 870	38 851	5.4
Etats-Unis d'Amérique	51 901	52 422	54 346	3.7
Autres pays d'Amérique	17 346	19 944	24 006	20.4
Autres pays	72 525	73 983	76 777	3.8
Total pays étrangers	2 514 115	2 465 479	2 414 243	-2.1
Luxembourg	278 789	246 090	222 956	-9.4
Total tous pays	2 792 904	2 711 569	2 637 199	-2.7

Source: STATEC

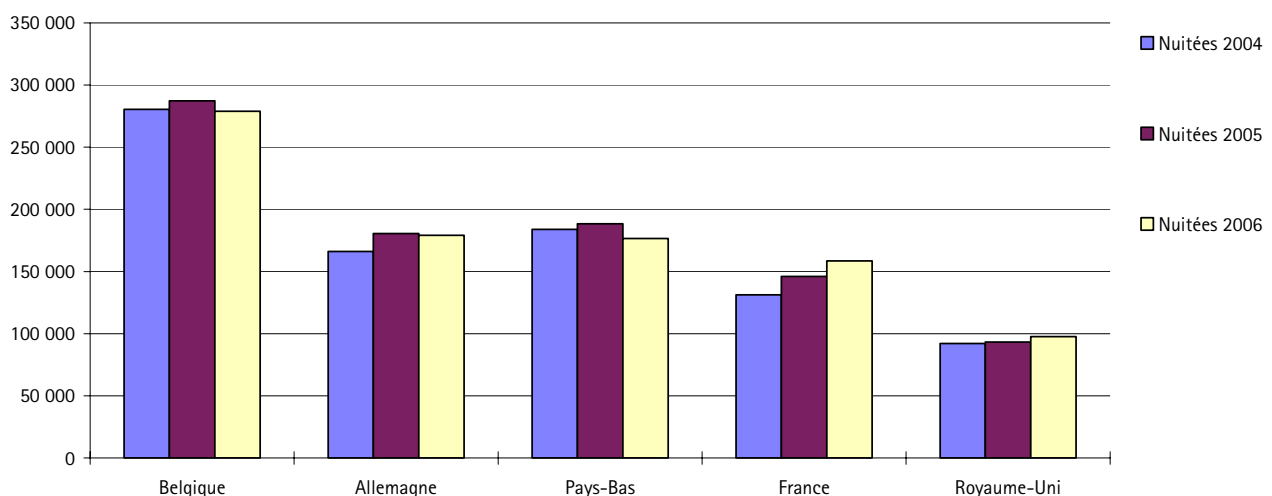
Graphique 1.2.2: Nuitées selon la résidence habituelle des hôtes 2004-2006 – Toutes catégories d'hébergement


Source: STATEC

Tableau 1.2.3: Nuitées selon la résidence habituelle des hôtes 2004-2006 – Hôtels, auberges et pensions

	2004	2005	2006	2006/05 en %
Allemagne	166 171	180 437	179 183	-0.7
Belgique	280 528	287 219	278 851	-2.9
France	131 263	146 116	158 405	8.4
Italie	37 460	43 878	42 732	-2.6
Pays-Bas	183 835	188 449	176 542	-6.3
Royaume-Uni	92 057	93 288	97 676	4.7
Danemark	9 011	10 187	10 243	0.5
Grèce	6 872	8 465	7 605	-10.2
Irlande	7 306	6 368	7 773	22.1
Portugal	11 965	13 812	12 938	-6.3
Espagne	22 562	28 473	28 583	0.4
Suède	12 436	14 177	14 255	0.6
Finlande	5 546	7 108	6 460	-9.1
Autriche	8 597	9 941	13 039	31.2
République tchèque	4 978	6 770	6 561	-3.1
Hongrie	5 303	5 663	5 681	0.3
Pologne	6 894	12 251	11 725	-4.3
Slovénie	1 593	2 134	2 185	2.4
Slovaquie	2 612	3 067	2 424	-21.0
Estonie	1 832	2 038	1 625	-20.3
Lettonie	2 074	1 847	1 576	-14.7
Lituanie	2 189	3 456	3 308	-4.3
Bulgarie	2 793	2 838	3 717	31.0
Roumanie	3 174	4 485	4 018	-10.4
Chypre	1 116	1 638	1 653	0.9
Malte	2 177	2 837	3 028	6.7
Suisse	24 134	25 259	28 287	12.0
Autres pays d'Europe	34 039	33 051	34 759	5.2
Etats-Unis d'Amérique	47 512	47 585	49 541	4.1
Autres pays d'Amérique	14 779	17 559	21 256	21.1
Autres pays	61 881	64 502	68 545	6.3
Total pays étrangers	1 194 689	1 274 898	1 284 174	0.7
Luxembourg	85 267	85 163	77 011	-9.6
Total tous pays	1 279 956	1 360 061	1 361 185	0.1

Source: STATEC

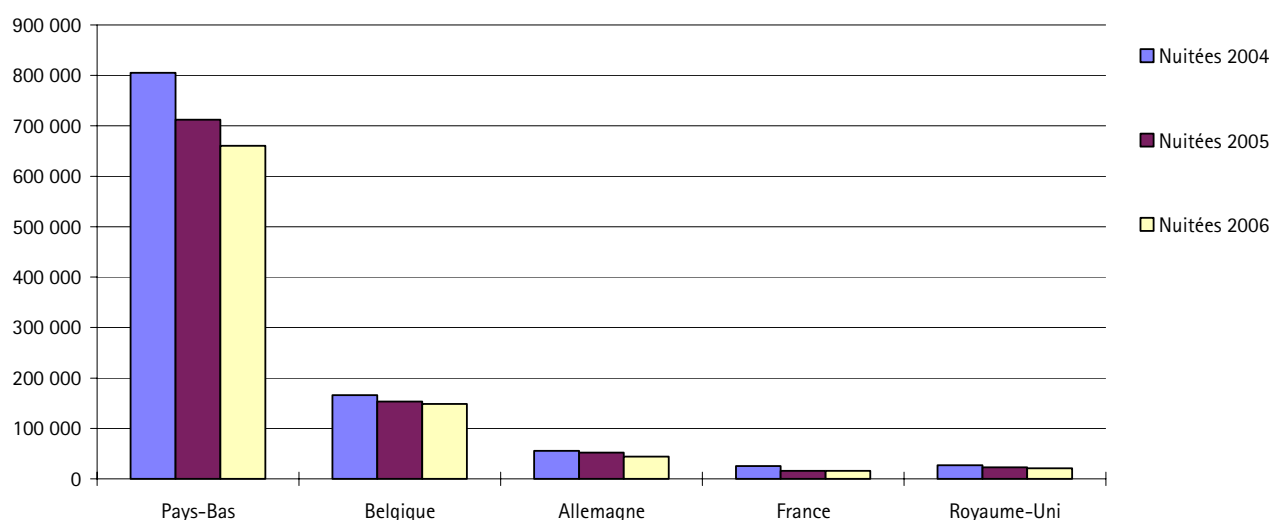
Graphique 1.2.3: Nuitées selon la résidence habituelle des hôtes 2004-2006 – Hôtels, auberges et pensions


Source: STATEC

Tableau 1.2.4: Nuitées selon la résidence habituelle des hôtes 2004–2006 – Campings

	2004	2005	2006	2006/05 en %
Allemagne	55 737	52 135	44 098	-15.4
Belgique	166 248	153 272	148 551	-3.1
France	25 539	15 878	15 750	-0.8
Italie	1 694	1 181	1 136	-3.8
Pays-Bas	805 122	711 880	660 343	-7.2
Royaume-Uni	26 835	22 602	21 201	-6.2
Danemark	7 816	6 672	5 906	-11.5
Grèce	175	19	38	100.0
Irlande	1 082	739	567	-23.3
Portugal	674	416	632	51.9
Espagne	1 154	1 184	998	-15.7
Suède	910	843	990	17.4
Finlande	868	710	521	-26.6
Autriche	966	562	451	-19.8
République tchèque	302	1 149	243	-78.9
Hongrie	116	193	204	5.7
Pologne	3 251	3 482	3 959	13.7
Slovénie	182	122	122	-
Slovaquie	42	58	103	77.6
Estonie	23	22	24	9.1
Lettonie	34	11	106	863.6
Lituanie	27	86	133	54.7
Bulgarie	56	11	22	100.0
Roumanie	49	25	77	208.0
Chypre	-	14	-	-100.0
Malte	7	4	8	100.0
Suisse	1 847	1 904	1 611	-15.4
Autres pays d'Europe	1 228	627	1 301	107.5
Etats-Unis d'Amérique	413	328	380	15.9
Autres pays d'Amérique	240	206	359	74.3
Autres pays	1 750	1 174	1 170	-0.3
Total pays étrangers	1 104 387	977 509	911 004	-6.8
Luxembourg	62 402	68 446	61 454	-10.2
Total tous pays	1 166 789	1 045 955	972 458	-7.0

Source: STATEC

Graphique 1.2.4: Nuitées selon la résidence habituelle des hôtes 2004–2006 – Campings


Source: STATEC

1.3 Taux annuels d'occupation des places-lits et des chambres d'hôtels 2004-2006

Le taux le plus significatif est le taux d'occupation net des chambres qui est obtenu en divisant le total des nuitées par le produit des chambres offertes multipliées par le nombre de jours où les chambres étaient effectivement disponibles, le quotient étant ensuite multiplié par 100 pour obtenir un pourcentage.

Ce taux s'est élevé à 57% pour l'année 2006, catalysé en fait par le Ville de Luxembourg dont le taux d'occupation net n'a cessé de croître ces dernières années pour frôler le seuil des 70%. Avec un plus de 6.4 points la région Sud a connu la plus forte progression relative des régions suivie par la région Moselle avec +2.6 points tandis que les régions du Mëlldall et des Ardennes ont vu s'effiloche leur taux d'occupation net de respectivement -4.9 et -1.7 points.

Tableau 1.3.1: Taux annuels d'occupation des places-lits et des chambres d'hôtel 2004-2006

	Places-lits						Chambres					
	Taux net			Taux brut			Taux net			Taux brut		
	2004	2005	2006	2004	2005	2006	2004	2005	2006	2004	2005	2006
	(en %)											
Ensemble du pays	28.2	29.5	29.9	26.3	27.5	27.9	54.4	56.5	56.9	50.8	52.8	53.3
Ville de Luxembourg	34.1	35.5	36.6	34.0	35.3	36.3	64.9	67.4	69.5	64.7	67.0	69.0
Reste du pays	24.2	25.3	25.0	21.5	22.6	22.4	47.1	48.7	47.7	42.1	43.8	42.9

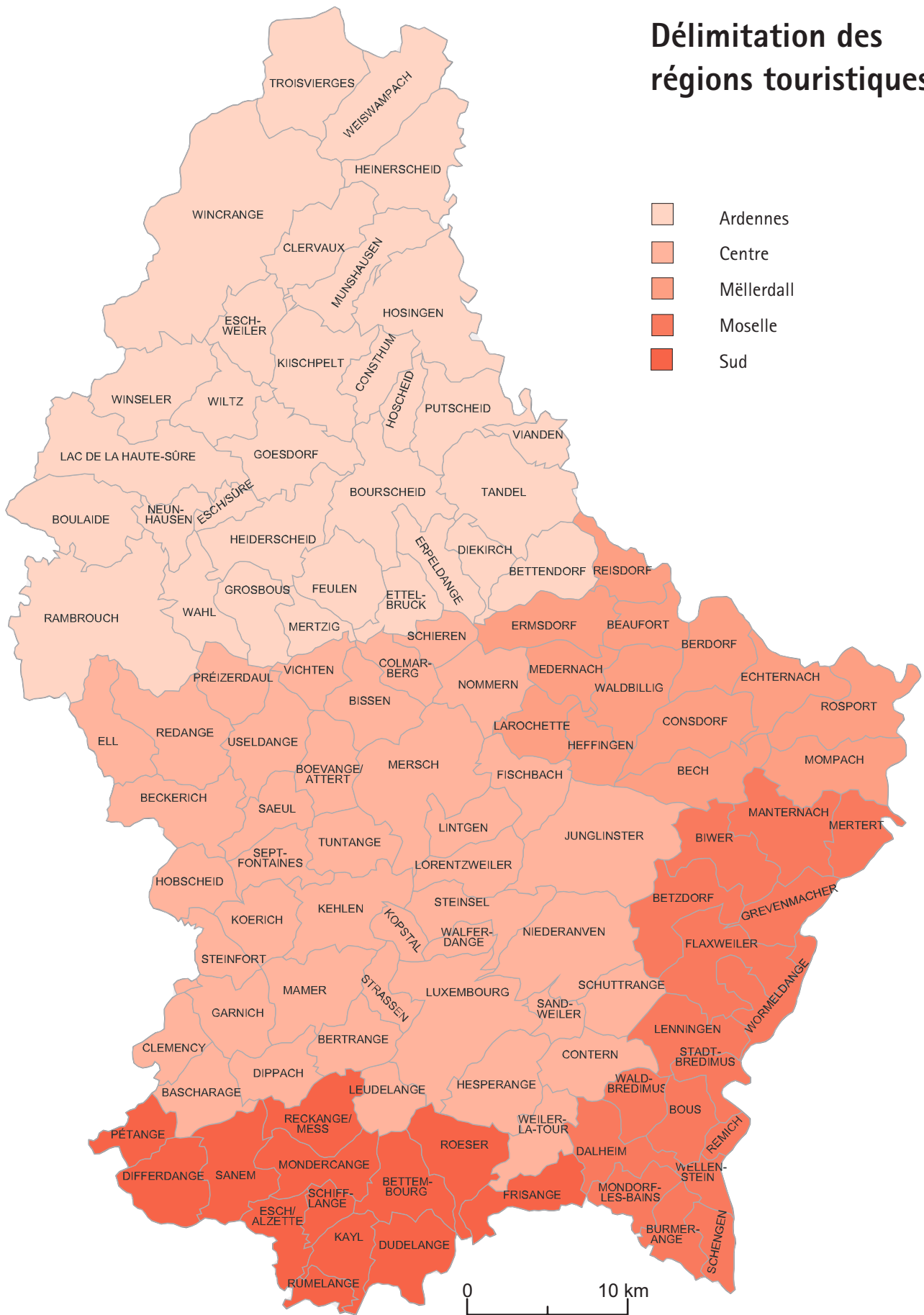
Source: STATEC

Tableau 1.3.2: Taux annuels d'occupation des places-lits et des chambres d'hôtel par région touristique 2004-2006

	Places-lits						Chambres					
	Taux net			Taux brut			Taux net			Taux brut		
	2004	2005	2006	2004	2005	2006	2004	2005	2006	2004	2005	2006
	(en %)											
Ensemble du pays	28.2	29.5	29.9	26.3	27.5	27.9	54.4	56.5	56.9	50.8	52.8	53.3
Centre	32.9	31.0	34.7	32.7	30.5	34.4	62.9	60.3	65.8	62.5	59.3	65.3
Ardennes	19.2	18.3	17.6	16.7	16.0	15.4	39.3	37.5	35.8	34.0	32.5	31.3
Mëlldall	19.3	21.1	18.9	14.8	16.4	14.2	39.9	43.3	38.4	30.5	33.6	28.8
Moselle	36.8	35.6	37.2	34.4	32.8	34.8	63.2	61.4	64.0	59.5	57.1	60.3
Sud	21.2	27.6	31.8	20.9	27.1	31.5	37.8	47.3	53.7	37.3	46.5	53.3

Source: STATEC

Délimitation des régions touristiques



2. Tableaux statistiques

Tableau 1:	Toutes catégories d'hébergement 2004-2006: Arrivées et nuitées par région touristique et selon le pays de résidence des hôtes	219
Tableau 2:	Hôtels, auberges et pensions 2004-2006: Arrivées et nuitées par région touristique et selon le pays de résidence des hôtes	223
Tableau 3:	Campings 2004-2006: Arrivées et nuitées par région touristique et selon le pays de résidence des hôtes	227
Tableau 4:	Autres moyens d'hébergement 2004-2006: Arrivées et nuitées par région touristique et selon le pays de résidence des hôtes	231
Tableau 5:	Durée moyenne de séjour en journées selon le pays de résidence des hôtes 2004-2006	235
Tableau 6:	Nuitées par région touristique en valeurs absolues 2000-2006	243
Tableau 7:	Nuitées par région touristique en % du total 2000-2006	244
Tableau 8:	Nuitées par région touristique: variation annuelle en % 2000-2006	245
Tableau 9:	Taux d'occupation par mois des places-lits et des chambres d'hôtel 2004-2006	246
Tableau 10:	Taux d'occupation par mois des places-lits et des chambres d'hôtel par région touristique 2004-2006	247

Tableau 1: Toutes catégories d'hébergement

Arrivées et nuitées par région touristique et selon le pays de résidence des hôtes

Année	Tous pays	Grand-Duché	Tous pays étrangers	Europe	Allemagne	Belgique	France	Italie	Pays-Bas
ARRIVÉES									
Les cinq régions touristiques									
2004	937 110	59 398	877 712	806 575	114 985	186 274	83 694	21 137	244 552
2005	977 429	64 631	912 798	840 259	124 002	190 902	97 732	23 347	232 421
2006	970 284	62 113	908 171	831 114	123 207	185 784	104 481	22 920	217 347
Région du Centre									
2004	516 172	25 241	490 931	426 849	75 574	68 574	63 364	18 487	73 514
2005	549 869	27 503	522 366	457 652	79 942	70 217	71 152	20 083	75 785
2006	565 339	26 866	538 473	471 017	80 297	69 551	77 909	19 468	77 940
Région des Ardennes									
2004	196 809	16 138	180 671	178 295	12 777	51 311	4 476	565	99 133
2005	191 598	15 220	176 378	174 253	13 239	53 942	5 149	521	92 455
2006	171 659	13 559	158 100	156 083	12 038	48 972	4 821	358	80 595
Région du Möllerdall									
2004	122 773	7 535	115 238	114 227	9 999	38 607	3 227	212	54 398
2005	112 607	6 921	105 686	104 663	10 670	36 344	3 245	205	46 892
2006	101 978	7 705	94 273	93 091	9 099	33 138	2 861	223	42 243
Région de la Moselle									
2004	64 425	7 746	56 679	54 476	10 072	20 870	6 462	623	9 966
2005	67 663	10 164	57 499	55 881	11 198	21 191	7 234	616	8 721
2006	69 279	9 116	60 163	58 039	12 643	23 716	7 855	730	6 442
Région du Sud									
2004	36 931	2 738	34 193	32 728	6 563	6 912	6 165	1 250	7 541
2005	55 692	4 823	50 869	47 810	8 953	9 208	10 952	1 922	8 568
2006	62 029	4 867	57 162	52 884	9 130	10 407	11 035	2 141	10 127
NUITÉES									
Les cinq régions touristiques									
2004	2 792 904	278 789	2 514 115	2 372 343	246 940	491 379	167 746	40 898	1 078 014
2005	2 711 569	246 090	2 465 479	2 319 130	258 323	480 530	175 498	47 194	991 150
2006	2 637 199	222 956	2 414 243	2 259 114	252 159	470 768	189 731	46 159	924 954
Région du Centre									
2004	1 083 684	110 296	973 388	850 430	133 439	116 987	112 706	34 992	189 396
2005	1 089 262	74 868	1 014 394	887 650	143 593	117 642	120 935	40 680	181 971
2006	1 117 605	65 861	1 051 744	917 201	144 043	119 781	133 647	37 970	185 827
Région des Ardennes									
2004	831 854	45 365	786 489	781 314	35 238	173 102	9 934	1 244	534 968
2005	801 501	41 818	759 683	754 455	36 245	181 488	11 222	1 001	501 452
2006	730 857	40 532	690 325	686 773	32 318	170 245	9 871	625	448 498
Région du Möllerdall									
2004	551 771	47 884	503 887	501 728	26 095	134 261	7 133	388	308 403
2005	491 423	39 490	451 933	449 830	28 516	119 379	7 329	370	271 060
2006	470 622	42 583	428 039	425 567	25 762	116 985	6 930	734	257 218
Région de la Moselle									
2004	215 669	66 079	149 590	142 008	23 691	47 658	17 587	1 317	30 434
2005	201 588	76 644	124 944	119 648	23 303	44 068	12 057	1 521	21 611
2006	193 321	65 118	128 203	121 365	26 409	45 895	15 019	1 704	16 476
Région du Sud									
2004	109 926	9 165	100 761	96 863	28 477	19 371	20 386	2 957	14 813
2005	127 795	13 270	114 525	107 547	26 666	17 953	23 955	3 622	15 056
2006	124 794	8 862	115 932	108 208	23 627	17 862	24 264	5 126	16 935

Tableau 1: Toutes catégories d'hébergement (suite)

Arrivées et nuitées par région touristique et selon le pays de résidence des hôtes

Année	Royaume-Uni	Danemark	Grèce	Irlande	Portugal	Espagne	Suède	Finlande	Autriche
ARRIVÉES									
Les cinq régions touristiques									
2004	56 296	8 122	3 154	4 169	5 945	14 414	7 679	3 801	4 593
2005	58 444	8 990	3 913	3 658	6 499	19 346	8 468	4 238	5 379
2006	60 197	8 397	3 429	3 891	6 866	20 567	8 384	4 178	5 974
Région du Centre									
2004	42 964	5 610	3 048	3 556	5 222	12 473	6 536	3 159	3 728
2005	44 602	6 096	3 812	3 202	5 265	16 765	7 109	3 603	4 404
2006	46 701	6 142	3 208	3 450	5 369	18 489	7 168	3 652	4 744
Région des Ardennes									
2004	5 267	788	22	206	171	431	356	200	208
2005	4 955	771	12	105	167	432	339	202	215
2006	5 306	717	33	157	118	288	425	186	316
Région du Méllerdall									
2004	4 723	865	19	170	93	274	210	189	98
2005	4 031	1 147	8	178	65	264	218	99	83
2006	3 180	587	27	58	110	158	154	67	57
Région de la Moselle									
2004	2 044	632	49	123	139	819	329	200	293
2005	2 326	668	28	83	138	963	349	168	340
2006	2 172	588	47	168	169	684	318	116	419
Région du Sud									
2004	1 298	227	16	114	320	417	248	53	266
2005	2 530	308	53	90	864	922	453	166	337
2006	2 838	363	114	58	1 100	948	319	157	438
NUITÉES									
Les cinq régions touristiques									
2004	123 702	18 443	7 251	9 452	15 934	26 325	15 396	7 566	10 263
2005	120 811	19 560	8 661	7 555	15 615	32 573	16 120	8 870	11 614
2006	123 805	17 640	7 969	9 526	15 852	32 867	16 299	9 111	14 488
Région du Centre									
2004	83 084	10 882	6 894	7 427	12 663	22 932	12 797	6 285	7 635
2005	83 067	11 886	8 402	6 399	12 653	28 009	13 082	7 481	8 999
2006	88 205	11 872	7 438	8 083	12 524	29 345	13 872	8 102	10 780
Région des Ardennes									
2004	14 961	2 093	94	825	523	771	694	277	580
2005	13 544	2 260	37	183	444	785	622	274	543
2006	14 989	1 837	80	451	387	588	735	366	913
Région du Méllerdall									
2004	17 477	2 641	36	636	372	519	397	375	230
2005	14 450	3 449	73	577	220	443	554	224	219
2006	10 945	2 135	85	244	381	265	361	134	130
Région de la Moselle									
2004	5 745	2 377	112	260	1 724	1 270	625	481	1 072
2005	5 247	1 411	55	172	497	1 482	618	263	794
2006	4 667	1 193	130	502	366	1 145	484	233	832
Région du Sud									
2004	2 435	450	115	304	652	833	883	148	746
2005	4 503	554	94	224	1 801	1 854	1 244	628	1 059
2006	4 999	603	236	246	2 194	1 524	847	276	1 833

Tableau 1: Toutes catégories d'hébergement (suite)

Arrivées et nuitées par région touristique et selon le pays de résidence des hôtes

Année	République								
	tchèque	Hongrie	Pologne	Slovénie	Slovaquie	Estonie	Lettonie	Lituanie	Bulgarie
ARRIVÉES									
Les cinq régions touristiques									
2004	2 424	2 192	3 649	843	990	523	569	889	914
2005	3 360	2 402	5 272	1 415	1 234	861	739	1 226	1 043
2006	2 909	2 398	5 803	1 126	941	671	628	1 250	1 356
Région du Centre									
2004	1 919	1 825	2 833	763	865	482	514	822	746
2005	2 812	2 015	4 410	1 179	1 041	798	693	1 146	989
2006	2 397	2 022	4 901	976	790	619	505	1 136	1 247
Région des Ardennes									
2004	203	132	255	50	26	19	11	11	104
2005	175	119	146	80	48	9	12	29	7
2006	166	119	123	42	33	21	29	6	39
Région du Mëlldall									
2004	59	38	174	6	30	2	2	4	16
2005	70	34	239	99	67	15	4	6	-
2006	55	80	189	21	5	-	7	43	11
Région de la Moselle									
2004	167	66	197	12	59	13	14	49	13
2005	137	100	187	18	67	9	14	24	11
2006	149	37	278	23	55	13	39	22	20
Région du Sud									
2004	76	131	190	12	10	7	28	3	35
2005	166	134	290	39	11	30	16	21	36
2006	142	140	312	64	58	18	48	43	39
NUITÉES									
Les cinq régions touristiques									
2004	6 730	5 914	11 138	2 290	3 090	1 891	2 208	2 228	3 074
2005	8 945	6 471	17 314	2 885	3 982	2 164	1 858	3 570	2 984
2006	7 260	6 697	17 825	2 543	2 624	1 755	1 689	3 612	4 014
Région du Centre									
2004	4 462	4 507	7 155	1 698	2 165	1 834	2 029	2 090	2 724
2005	6 536	5 632	12 613	2 286	2 681	2 019	1 785	3 406	2 775
2006	6 219	5 062	13 364	2 225	2 128	1 657	1 386	3 248	3 589
Région des Ardennes									
2004	1 148	179	707	479	212	19	12	11	211
2005	513	272	609	105	435	32	22	40	13
2006	427	712	557	56	97	25	42	6	93
Région du Mëlldall									
2004	140	110	470	19	92	2	2	12	42
2005	141	110	525	311	241	15	6	10	-
2006	102	305	622	37	9	-	100	116	22
Région de la Moselle									
2004	843	218	2 209	22	603	27	88	112	60
2005	528	200	1 648	27	607	20	28	51	35
2006	262	57	2 475	33	103	24	74	46	69
Région du Sud									
2004	137	900	597	72	18	9	77	3	37
2005	1 227	257	1 919	156	18	78	17	63	161
2006	250	561	807	192	287	49	87	196	241

Tableau 1: Toutes catégories d'hébergement (fin)

Arrivées et nuitées par région touristique et selon le pays de résidence des hôtes

Année	Roumanie	Chypre	Malte	Suisse	Autres pays d'Europe	Etats-Unis d'Amérique	Autres pays d'Amérique	Autres pays
ARRIVÉES								
Les cinq régions touristiques								
2004	1 220	626	473	15 258	17 190	22 056	7 721	41 360
2005	1 815	675	750	15 180	16 948	23 115	9 134	40 290
2006	1 812	625	596	17 049	18 328	23 781	10 735	42 541
Région du Centre								
2004	1 013	610	460	12 764	15 424	19 374	6 508	38 200
2005	1 509	648	720	12 445	15 210	20 330	7 778	36 606
	1 647	611	539	14 222	15 317	20 630	9 249	37 577
Région des Ardennes								
2004	21	6	5	743	798	1 055	347	974
2005	36	4	8	658	418	729	281	1 115
2006	21	2	4	685	463	939	312	766
Région du Mëllerdall								
2004	31	2	-	559	220	380	193	438
2005	22	-	2	433	223	458	166	399
2006	8	2	5	442	261	597	176	409
Région de la Moselle								
2004	50	7	6	748	454	692	473	1 038
2005	35	8	16	765	467	531	419	668
2006	40	6	12	817	461	789	520	815
Région du Sud								
2004	105	1	2	444	294	555	200	710
2005	213	15	4	879	630	1 067	490	1 502
2006	96	4	36	883	1 826	826	478	2 974
NUITÉES								
Les cinq régions touristiques								
2004	3 503	1 376	2 295	27 447	39 850	51 901	17 346	72 525
2005	4 847	1 664	3 016	28 486	36 870	52 422	19 944	73 983
2006	4 554	1 689	3 089	31 584	38 851	54 346	24 006	76 777
Région du Centre								
2004	2640	1 347	2 265	22 107	35 288	44 023	13 898	65 037
2005	3 691	1 622	2 963	22 444	32 398	44 050	16 579	66 115
2006	4 235	1 632	2 780	25 944	32 243	46 518	20 481	67 544
Région des Ardennes								
2004	56	6	7	1 392	1 571	2 052	661	2 462
2005	124	8	8	1 333	841	1 545	602	3 081
2006	28	8	6	1 433	1 380	1 599	500	1 453
Région du Mëllerdall								
2004	31	2	-	1 268	575	958	376	825
2005	58	-	2	990	558	1 063	282	758
2006	45	2	12	1 013	873	1 232	369	871
Région de la Moselle								
2004	208	20	18	1 725	1 502	3 292	1 639	2 651
2005	125	13	25	1 917	1 325	2 594	1 353	1 349
2006	96	9	17	1 758	1 287	3 230	1 663	1 945
Région du Sud								
2004	568	1	5	955	914	1 576	772	1 550
2005	849	21	18	1 802	1 748	3 170	1 128	2 680
2006	150	38	274	1 436	3 068	1 767	993	4 964

Tableau 2: Hôtels, auberges et pensions

Arrivées et nuitées par région touristique et selon le pays de résidence des hôtes

Année	Tous pays	Grand-Duché	Tous pays étrangers	Europe	Allemagne	Belgique	France	Italie	Pays-Bas
ARRIVÉES									
Les cinq régions touristiques									
2004	637 706	24 462	613 244	550 298	89 580	147 821	75 305	19 447	86 940
2005	696 312	29 450	666 862	602 120	97 789	154 050	89 090	21 531	92 236
2006	702 358	28 992	673 366	604 599	98 864	149 952	95 158	21 482	86 156
Région du Centre									
2004	437 588	12 829	424 759	367 321	67 169	64 139	59 245	17 328	43 721
2005	471 606	14 806	456 800	398 314	70 285	66 083	66 261	18 679	49 020
2006	481 576	14 440	467 136	406 388	70 567	64 788	72 336	18 376	48 931
Région des Ardennes									
2004	76 702	3 324	73 378	71 847	6 037	32 018	3 066	304	24 715
2005	76 535	3 247	73 288	72 120	6 035	34 325	3 591	267	22 879
2006	71 476	3 597	67 879	66 618	5 984	31 193	3 329	175	20 286
Région du Méllerdall									
2004	45 699	985	44 714	44 152	4 547	26 114	1 905	124	10 103
2005	44 984	1 060	43 924	43 341	5 308	24 876	2 023	140	9 622
2006	36 825	935	35 890	35 315	3 852	21 462	1 650	147	7 039
Région de la Moselle									
2004	49 447	5 576	43 871	41 891	5 916	19 208	5 574	513	5 995
2005	54 328	6 253	48 075	46 601	7 811	19 834	6 759	563	6 142
2006	57 613	5 874	51 739	49 796	9 837	22 429	7 300	684	4 165
Région du Sud									
2004	28 270	1 748	26 522	25 087	5 911	6 342	5 515	1 178	2 406
2005	48 859	4 084	44 775	41 744	8 350	8 932	10 456	1 882	4 573
2006	54 868	4 146	50 722	46 482	8 624	10 080	10 543	2 100	5 735
NUITÉES									
Les cinq régions touristiques									
2004	1 279 956	85 267	1 194 689	1 070 517	166 171	280 528	131 263	37 460	183 835
2005	1 360 061	85 163	1 274 898	1 145 252	180 437	287 219	146 116	43 878	188 449
2006	1 361 185	77 011	1 284 174	1 144 832	179 183	278 851	158 405	42 732	176 542
Région du Centre									
2004	820 008	37 565	782 443	671 144	114 130	104 029	102 090	32 934	84 063
2005	877 648	38 958	838 690	723 100	121 365	106 107	109 348	38 211	93 630
2006	899 511	32 432	867 079	744 076	121 724	108 395	119 589	35 527	96 504
Région des Ardennes									
2004	166 265	6 464	159 801	156 672	11 102	63 111	5 742	663	61 710
2005	160 375	5 967	154 408	152 092	10 798	68 412	6 187	469	54 014
2006	148 403	6 449	141 954	139 803	10 926	60 363	6 165	244	47 640
Région du Méllerdall									
2004	104 179	2 449	101 730	100 438	7 834	64 052	3 529	191	21 671
2005	103 865	2 528	101 337	100 290	10 375	60 578	4 041	268	22 244
2006	89 316	2 038	87 278	85 898	7 743	55 476	3 544	341	16 298
Région de la Moselle									
2004	120 615	36 061	84 554	79 890	11 253	34 517	10 311	955	11 914
2005	121 285	31 289	89 996	86 224	14 752	35 555	10 476	1 441	11 993
2006	126 109	29 972	96 137	90 948	19 199	38 196	12 360	1 627	8 098
Région du Sud									
2004	68 889	2 728	66 161	62 373	21 852	14 819	9 591	2 717	4 477
2005	96 888	6 421	90 467	83 546	23 147	16 567	16 064	3 489	6 568
2006	97 846	6 120	91 726	84 107	19 591	16 421	16 747	4 993	8 002

Tableau 2: Hôtels, auberges et pensions (suite)

Arrivées et nuitées par région touristique et selon le pays de résidence des hôtes

Année	Royaume-Uni	Danemark	Grèce	Irlande	Portugal	Espagne	Suède	Finlande	Autriche
ARRIVÉES									
Les cinq régions touristiques									
2004	46 607	5 129	2 994	3 425	5 259	12 086	6 702	2 840	4 080
2005	48 791	5 697	3 810	3 195	5 887	16 901	7 658	3 410	4 711
2006	50 810	5 807	3 265	3 257	6 288	17 987	7 584	3 202	5 393
Région du Centre									
2004	40 095	4 390	2 907	3 117	4 749	10 702	6 003	2 563	3 419
2005	41 175	4 812	3 715	2 958	4 848	14 809	6 678	3 053	3 970
2006	42 749	4 872	3 071	2 993	4 942	16 252	6 645	2 844	4 367
Région des Ardennes									
2004	3 508	235	12	93	99	156	195	81	131
2005	3 082	200	8	57	64	178	199	91	127
2006	3 472	236	17	51	64	139	281	102	226
Région du Méllerdall									
2004	494	89	12	22	23	71	86	61	57
2005	546	97	8	27	30	110	66	31	28
2006	454	87	16	24	25	59	96	29	28
Région de la Moselle									
2004	1 504	254	49	85	101	760	212	98	223
2005	1 807	345	28	72	124	926	275	102	258
2006	1 679	328	47	142	165	633	260	86	341
Région du Sud									
2004	1 006	161	14	108	287	397	206	37	250
2005	2 181	243	51	81	821	878	440	133	328
2006	2 456	284	114	47	1 092	904	302	141	431
NUITÉES									
Les cinq régions touristiques									
2004	92 057	9 011	6 872	7 306	11 965	22 562	12 436	5 546	8 597
2005	93 288	10 187	8 465	6 368	13 812	28 473	14 177	7 108	9 941
2006	97 676	10 243	7 605	7 773	12 938	28 583	14 255	6 460	13 039
Région du Centre									
2004	76 112	7 589	6 689	6 588	10 699	20 245	10 979	5 035	6 962
2005	76 382	8 658	8 240	5 861	11 450	24 933	12 144	6 215	8 130
2006	79 584	8 526	7 156	6 992	10 448	25 843	12 412	5 831	9 952
Région des Ardennes									
2004	9 471	466	32	240	348	334	293	131	260
2005	8 345	386	9	95	187	319	268	120	267
2006	9 666	557	25	99	127	220	472	174	517
Région du Méllerdall									
2004	1 378	130	25	37	169	158	115	83	131
2005	1 233	182	73	58	67	195	100	41	54
2006	1 029	140	58	53	66	116	172	35	69
Région de la Moselle									
2004	3 309	561	112	166	236	1 070	358	189	638
2005	3 733	577	55	158	423	1 278	458	185	486
2006	3 454	627	130	451	301	987	405	173	684
Région du Sud									
2004	1 787	265	14	275	513	755	691	108	606
2005	3 595	384	88	196	1 685	1 748	1 207	547	1 004
2006	3 943	393	236	178	1 996	1 417	794	247	1 817

Tableau 2: Hôtels, auberges et pensions (suite)

Arrivées et nuitées par région touristique et selon le pays de résidence des hôtes

Année	République tchèque	Hongrie	Pologne	Slovénie	Slovaquie	Estonie	Lettonie	Lituanie	Bulgarie
ARRIVÉES									
Les cinq régions touristiques									
2004	1 924	1 928	2 664	715	857	493	538	868	781
2005	2 853	2 101	4 075	1 076	1 051	814	729	1 192	1 009
2006	2 493	2 135	4 105	915	872	620	607	1 187	1 226
Région du Centre									
2004	1 645	1 687	2 221	670	778	468	502	815	700
2005	2 510	1 823	3 547	1 009	971	771	686	1 128	955
2006	2 139	1 863	3 521	824	737	583	500	1 109	1 124
Région des Ardennes									
2004	85	53	147	30	19	5	6	1	27
2005	71	47	89	16	22	4	10	16	7
2006	77	87	67	17	26	9	18	2	39
Région du Méllerdall									
2004	14	20	19	2	15	-	-	-	8
2005	20	11	42	2	-	-	4	4	-
2006	25	12	15	2	2	-	4	11	4
Région de la Moselle									
2004	108	40	100	5	35	13	2	49	11
2005	118	86	117	10	47	9	13	23	11
2006	120	34	199	9	54	13	37	22	20
Région du Sud									
2004	72	128	177	8	10	7	28	3	35
2005	134	134	280	39	11	30	16	21	36
2006	132	139	303	63	53	15	48	43	39
NUITÉES									
Les cinq régions touristiques									
2004	4 978	5 303	6 894	1 593	2 612	1 832	2 074	2 189	2 793
2005	6 770	5 663	12 251	2 134	3 067	2 038	1 847	3 456	2 838
2006	6 561	5 681	11 725	2 185	2 424	1 625	1 576	3 308	3 717
Région du Centre									
2004	3 872	4 192	5 620	1 469	2 006	1 791	1 985	2 073	2 652
2005	5 597	5 145	9 639	1 927	2 480	1 933	1 777	3 315	2 629
2006	5 811	4 692	10 037	1 958	1 948	1 551	1 376	3 045	3 306
Région des Ardennes									
2004	374	71	387	81	164	5	7	1	56
2005	294	96	233	30	163	7	20	23	13
2006	247	394	167	21	90	11	31	2	93
Région du Méllerdall									
2004	83	72	39	3	19	-	-	-	16
2005	46	12	88	2	-	-	6	8	-
2006	52	25	92	2	6	-	10	19	8
Région de la Moselle									
2004	521	90	438	11	405	27	5	112	32
2005	465	153	456	19	406	20	27	47	35
2006	228	53	706	16	102	24	72	46	69
Région du Sud									
2004	128	878	410	29	18	9	77	3	37
2005	368	257	1 835	156	18	78	17	63	161
2006	223	517	723	188	278	39	87	196	241

Tableau 2: Hôtels, auberges et pensions (fin)

Arrivées et nuitées par région touristique et selon le pays de résidence des hôtes

Année	Roumanie	Chypre	Malte	Suisse	Autres pays d'Europe	Etats-Unis d'Amérique	Autres pays d'Amérique	Autres pays
ARRIVÉES								
Les cinq régions touristiques								
2004	1 072	593	456	13 689	15 505	20 427	6 445	36 074
2005	1 663	671	895	13 676	15 894	21 043	7 655	35 845
2006	1 653	617	588	15 409	16 967	21 642	8 991	38 134
Région du Centre								
2004	912	581	443	11 955	14 397	18 134	5 480	33 824
2005	1 371	642	679	11 634	14 242	18 827	6 448	33 211
2006	1 519	603	535	13 224	14 374	19 087	7 741	33 920
Région des Ardennes								
2004	8	2	5	448	361	877	194	460
2005	28	4	4	402	297	601	172	395
2006	14	2	4	419	282	714	183	364
Région du Müllerdall								
2004	-	2	-	250	114	309	111	142
2005	18	-	2	192	134	335	112	136
2006	3	2	1	182	84	332	91	152
Région de la Moselle								
2004	47	7	6	634	342	562	463	955
2005	34	8	16	661	402	442	410	622
2006	22	6	12	734	418	688	506	749
Région du Sud								
2004	105	1	2	402	291	545	197	693
2005	212	15	4	845	618	1 061	489	1 481
2006	95	4	36	850	1 809	821	470	2 949
NUITÉES								
Les cinq régions touristiques								
2004	3 174	1 116	2 177	24 134	34 039	47 512	14 779	61 881
2005	4 485	1 638	2 837	25 259	33 051	47 585	17 559	64 502
2006	4 018	1 653	3 028	28 287	34 759	49 541	21 256	68 545
Région du Centre								
2004	2 444	1 091	2 147	20 694	30 964	42 021	11 862	57 416
2005	3 383	1 596	2 788	20 930	29 287	41 407	14 481	59 702
2006	3 771	1 596	2 727	24 115	29 660	44 048	18 181	60 774
Région des Ardennes								
2004	14	2	7	840	760	1 692	358	1 079
2005	78	8	4	682	565	1 234	423	659
2006	21	8	6	838	679	1 138	310	703
Région du Müllerdall								
2004	-	2	-	482	219	829	189	274
2005	54	-	2	300	263	603	185	259
2006	3	2	4	340	195	802	202	376
Région de la Moselle								
2004	148	20	18	1 286	1 188	1 414	1 608	1 642
2005	124	13	25	1 654	1 210	1 179	1 343	1 250
2006	77	9	17	1 631	1 206	1 799	1 592	1 798
Région du Sud								
2004	568	1	5	832	908	1 556	762	1 470
2005	846	21	18	1 693	1 726	3 162	1 127	2 632
2006	146	38	274	1 363	3 019	1 754	971	4 894

Tableau 3: Campings
Arrivées et nuitées par région touristique et selon le pays de résidence des hôtes

Année	Tous pays	Grand-Duché	Tous pays étrangers	Europe	Allemagne	Belgique	France	Italie	Pays-Bas
ARRIVÉES									
Les cinq régions touristiques									
2004	210 240	6 030	204 210	203 201	16 776	26 130	3 990	979	139 996
2005	188 214	6 596	181 618	180 614	16 588	24 051	3 038	821	121 643
2006	173 027	5 561	167 466	166 260	13 679	21 964	3 130	706	113 396
Régions du Centre et du Sud									
2004	49 534	725	48 809	48 317	5 189	2 388	1 877	632	32 940
2005	43 175	368	42 807	42 199	5 125	1 898	1 432	558	27 797
2006	45 995	356	45 639	44 892	4 592	1 868	1 629	511	30 412
Région des Ardennes									
2004	89 220	2 290	86 930	86 656	4 455	14 040	882	208	64 093
2005	84 491	1 932	82 559	82 318	4 839	14 116	849	172	59 334
2006	73 499	1 586	71 913	71 632	3 767	12 510	740	122	51 630
Région du Méllerdall									
2004	59 773	2 340	57 433	57 285	3 669	8 335	583	57	39 167
2005	50 141	1 841	48 300	48 205	3 752	6 911	493	45	32 143
2006	44 497	1 486	43 011	42 906	2 862	6 577	424	36	29 406
Région de la Moselle									
2004	11 713	675	11 038	10 943	3 463	1 367	648	82	3 796
2005	10 407	2 455	7 952	7 892	2 872	1 126	264	46	2 369
2006	9 036	2 133	6 903	6 830	2 458	1 009	337	37	1 948
NUITÉES									
Les cinq régions touristiques									
2004	1 166 789	62 402	1 104 387	1 101 984	55 737	166 248	25 539	1 694	805 122
2005	1 045 955	68 446	977 509	975 801	52 135	153 272	15 878	1 181	711 880
2006	972 458	61 454	911 004	909 095	44 098	148 551	15 750	1 136	660 343
Régions du Centre et du Sud									
2004	177 034	9 030	168 004	167 143	18 113	8 618	15 166	969	111 374
2005	143 452	4 396	139 056	138 191	15 377	7 180	11 203	785	90 796
2006	147 565	5 582	141 983	140 989	15 182	6 751	11 563	826	91 722
Région des Ardennes									
2004	547 456	14 145	533 311	532 439	14 507	90 186	2 383	440	417 510
2005	528 718	14 010	514 708	514 267	16 381	94 639	2 746	273	392 750
2006	480 033	12 302	467 731	467 297	13 207	91 270	1 728	169	353 019
Région du Méllerdall									
2004	382 711	32 710	350 001	349 674	12 761	56 167	2 104	88	258 916
2005	323 642	26 426	297 216	296 879	13 315	44 408	1 394	68	220 074
2006	305 498	26 985	278 513	278 146	9 794	44 760	1 319	78	209 196
Région de la Moselle									
2004	59 588	6 517	53 071	52 728	10 356	11 277	5 886	197	17 322
2005	50 143	23 614	26 529	26 464	7 062	7 045	535	55	8 260
2006	39 362	16 585	22 777	22 663	5 915	5 770	1 140	63	6 406

Tableau 3: Campings (suite)

Arrivées et nuitées par région touristique et selon le pays de résidence des hôtes

Année	Royaume-Uni	Danemark	Grèce	Irlande	Portugal	Espagne	Suède	Finlande	Autriche
ARRIVÉES									
Les cinq régions touristiques									
2004	8 312	2 377	24	356	175	617	532	473	288
2005	7 731	2 328	12	273	157	615	528	479	274
2006	7 415	1 940	21	210	111	544	486	362	225
Régions du Centre et du Sud									
2004	2 254	860	14	115	93	409	204	264	186
2005	2 290	793	12	80	103	366	241	286	164
2006	2 717	879	13	97	71	388	271	258	144
Région des Ardennes									
2004	1 542	478	5	69	40	90	125	70	33
2005	1 621	489	-	43	35	137	95	91	42
2006	1 642	394	2	64	18	83	115	62	39
Région du Mëllerdall									
2004	4 010	676	5	139	24	61	90	45	31
2005	3 336	732	-	139	15	79	132	38	40
2006	2 635	416	6	28	20	33	47	17	20
Région de la Moselle									
2004	506	363	-	33	18	57	113	94	38
2005	484	314	-	11	4	33	60	64	28
2006	421	251	-	21	2	40	53	25	22
NUITÉES									
Les cinq régions touristiques									
2004	26 835	7 816	175	1 082	674	1 154	910	868	966
2005	22 602	6 672	19	739	416	1 184	843	710	562
2006	21 201	5 906	38	567	632	998	990	521	451
Régions du Centre et du Sud									
2004	5 219	2 518	113	254	436	670	345	451	450
2005	4 528	1 840	19	139	275	633	369	446	321
2006	5 994	2 464	16	229	437	633	678	371	273
Région des Ardennes									
2004	4 259	1 288	57	164	62	177	206	87	133
2005	4 213	1 382	-	80	54	239	157	127	56
2006	4 627	1 102	4	137	105	183	170	80	108
Région du Mëllerdall									
2004	15 103	2 268	5	585	123	112	107	94	68
2005	12 802	2 651	-	506	79	127	238	62	127
2006	9 662	1 810	18	159	28	71	72	35	38
Région de la Moselle									
2004	2 254	1 742	-	79	53	195	252	236	315
2005	1 059	799	-	14	8	185	79	75	58
2006	918	530	-	42	62	111	70	35	32

Tableau 3: Campings (suite)
Arrivées et nuitées par région touristique et selon le pays de résidence des hôtes

Année	République tchèque	Hongrie	Pologne	Slovénie	Slovaquie	Estonie	Lettonie	Lituanie	Bulgarie
ARRIVÉES									
Les cinq régions touristiques									
2004	154	60	429	60	17	23	21	19	12
2005	177	101	433	86	21	22	10	29	7
2006	158	62	370	85	21	15	18	40	6
Régions du Centre et du Sud									
2004	41	40	160	46	1	7	4	5	2
2005	86	55	208	61	7	6	7	16	7
2006	57	35	123	32	19	3	4	15	4
Région des Ardennes									
2004	48	11	37	3	6	14	5	10	2
2005	67	28	30	11	6	1	2	11	-
2006	59	24	34	24	-	12	9	2	-
Région du Mëllerdall									
2004	28	-	136	4	4	2	2	4	6
2005	14	7	132	6	6	15	-	2	-
2006	13	2	149	15	2	-	3	23	2
Région de la Moselle									
2004	37	9	96	7	6	-	10	-	2
2005	10	11	63	8	2	-	1	-	-
2006	29	1	64	14	-	-	2	-	-
NUITÉES									
Les cinq régions touristiques									
2004	302	116	3 251	182	42	23	34	27	56
2005	1 149	193	3 482	122	58	22	11	86	11
2006	243	204	3 959	122	103	24	106	133	22
Régions du Centre et du Sud									
2004	53	74	1 038	152	2	7	4	5	2
2005	968	86	1 850	80	19	6	8	73	11
2006	86	139	1 838	44	101	10	5	100	16
Région des Ardennes									
2004	102	21	60	3	18	14	5	10	2
2005	140	52	271	22	6	1	2	11	-
2006	103	60	275	34	-	14	9	2	-
Région du Mëllerdall									
2004	32	-	383	16	4	2	2	12	24
2005	28	29	356	12	30	15	-	2	-
2006	20	4	445	27	2	-	90	31	6
Région de la Moselle									
2004	115	21	1 770	11	18	-	23	-	28
2005	13	26	1 005	8	3	-	1	-	-
2006	34	1	1 401	17	-	-	2	-	-

Tableau 3: Campings (fin)

Arrivées et nuitées par région touristique et selon le pays de résidence des hôtes

Année	Roumanie	Chypre	Malte	Suisse	Autres pays d'Europe	Etats-Unis d'Amérique	Autres pays d'Amérique	Autres pays
ARRIVÉES								
Les cinq régions touristiques								
2004	21	-	7	835	518	172	147	690
2005	14	2	4	812	358	149	137	718
2006	35	-	4	805	452	238	214	754
Régions du Centre et du Sud								
2004	12	-	7	389	178	86	76	330
2005	11	2	-	421	167	83	73	452
2006	7	-	-	469	274	99	126	522
Région des Ardennes								
2004	9	-	-	214	167	32	34	208
2005	2	-	4	211	82	39	39	163
2006	7	-	-	173	100	83	62	136
Région du Méllerdall								
2004	-	-	-	141	66	19	29	100
2005	-	-	-	119	49	8	19	68
2006	4	-	4	108	54	30	21	54
Région de la Moselle								
2004	-	-	-	91	107	35	8	52
2005	1	-	-	61	60	19	6	35
2006	17	-	-	55	24	26	5	42
NUITÉES								
Les cinq régions touristiques								
2004	49	-	7	1 847	1 228	413	240	1 750
2005	25	14	4	1 904	627	328	206	1 174
2006	77	-	8	1 611	1 301	380	359	1 170
Régions du Centre et du Sud								
2004	26	-	7	724	353	154	98	609
2005	14	14	-	872	279	112	98	655
2006	13	-	-	796	702	130	187	677
Région des Ardennes								
2004	23	-	-	385	337	45	64	763
2005	10	-	4	486	165	68	59	314
2006	7	-	-	430	454	138	101	195
Région du Méllerdall								
2004	-	-	-	454	244	29	55	243
2005	-	-	-	455	101	126	42	169
2006	40	-	8	314	119	83	62	222
Région de la Moselle								
2004	-	-	-	284	294	185	23	135
2005	1	-	-	91	82	22	7	36
2006	17	-	-	71	26	29	9	76

Tableau 4: Autres moyens d'hébergement

Arrivées et nuitées par région touristique et selon le pays de résidence des hôtes

Année	Tous pays	Grand-Duché	Tous pays étrangers	Europe	Allemagne	Belgique	France	Italie	Pays-Bas
ARRIVÉES									
Les cinq régions touristiques									
2004	89 164	28 906	60 258	53 076	8 629	12 323	4 399	711	17 616
2005	92 903	28 585	64 318	57 525	9 625	12 801	5 604	995	18 542
2006	94 899	27 560	67 339	60 255	10 664	13 868	6 193	732	17 795
Régions du Centre et du Sud									
2004	37 711	12 677	25 034	18 852	3 868	2 617	2 892	599	1 988
2005	41 921	13 068	28 853	23 205	5 135	2 512	3 955	886	2 963
2006	44 929	12 791	32 138	26 139	5 644	3 222	4 436	622	2 989
Région des Ardennes									
2004	30 887	10 524	20 363	19 792	2 285	5 253	528	53	10 325
2005	30 572	10 041	20 531	19 815	2 365	5 501	709	82	10 242
2006	26 684	8 376	18 308	17 833	2 287	5 269	752	61	8 679
Région du Méllerdall									
2004	17 301	4 210	13 091	12 790	1 783	4 158	739	31	5 128
2005	17 482	4 020	13 462	13 117	1 610	4 557	729	20	5 127
2006	20 656	5 284	15 372	14 870	2 385	5 099	787	40	5 798
Région de la Moselle									
2004	3 265	1 495	1 770	1 642	693	295	240	28	175
2005	2 928	1 456	1 472	1 388	515	231	211	7	210
2006	2 630	1 109	1 521	1 413	348	278	218	9	329
NUITÉES									
Les cinq régions touristiques									
2004	346 159	131 120	215 039	199 842	25 032	44 603	10 944	1 744	89 057
2005	305 553	92 481	213 072	198 077	25 751	40 039	13 504	2 135	90 821
2006	303 556	84 491	219 065	205 187	28 878	43 366	15 576	2 291	88 069
Régions du Centre et du Sud									
2004	127 679	70 138	57 541	46 633	7 821	8 892	6 245	1 329	4 295
2005	99 069	38 363	60 706	50 360	10 370	5 741	8 275	1 817	6 033
2006	97 477	30 589	66 888	56 237	11 173	6 076	10 012	1 750	6 534
Région des Ardennes									
2004	118 133	24 756	93 377	92 203	9 629	19 805	1 809	141	55 748
2005	112 408	21 841	90 567	88 096	9 066	18 437	2 289	259	54 688
2006	102 421	21 781	80 640	79 673	8 185	18 612	1 978	212	47 839
Région du Méllerdall									
2004	64 881	12 725	52 156	51 616	5 500	14 042	1 500	109	27 816
2005	63 916	10 536	53 380	52 661	4 826	14 393	1 894	34	28 742
2006	75 808	13 560	62 248	61 523	8 225	16 749	2 067	315	31 724
Région de la Moselle									
2004	35 466	23 501	11 965	9 390	2 082	1 864	1 390	165	1 198
2005	30 160	21 741	8 419	6 960	1 489	1 468	1 046	25	1 358
2006	27 850	18 561	9 289	7 754	1 295	1 929	1 519	14	1 972

Tableau 4: Autres moyens d'hébergement (suite)

Arrivées et nuitées par région touristique et selon le pays de résidence des hôtes

Année	Royaume-Uni	Danemark	Grèce	Irlande	Portugal	Espagne	Suède	Finlande	Autriche
ARRIVÉES									
Les cinq régions touristiques									
2004	1 377	616	136	388	511	1 711	445	488	225
2005	1 922	965	91	190	455	1 830	282	349	394
2006	1 972	650	143	424	467	2 036	314	614	356
Régions du Centre et du Sud									
2004	907	426	129	330	413	1 382	371	348	139
2005	1 486	556	87	173	357	1 634	203	297	279
2006	1 617	470	124	371	364	1 893	269	566	240
Région des Ardennes									
2004	217	75	5	44	32	185	36	49	44
2005	252	82	4	5	68	117	45	20	46
2006	192	87	14	42	36	66	29	22	51
Région du Mëllerdall									
2004	219	100	2	9	46	142	34	83	10
2005	149	318	-	12	20	75	20	30	15
2006	91	84	5	6	65	66	11	21	9
Région de la Moselle									
2004	34	15	-	5	20	2	4	8	32
2005	35	9	-	-	10	4	14	2	54
2006	72	9	-	5	2	11	5	5	56
NUITÉES									
Les cinq régions touristiques									
2004	4 810	1 616	204	1 064	3 295	2 609	2 050	1 152	700
2005	4 921	2 701	177	448	1 387	2 916	1 100	1 052	1 111
2006	4 928	1 491	326	1 186	2 282	3 286	1 054	2 130	998
Régions du Centre et du Sud									
2004	2 401	960	193	614	1 667	2 095	1 665	839	363
2005	3 065	1 558	149	427	1 044	2 549	606	901	603
2006	3 683	1 092	266	930	1 837	2 976	835	1 929	571
Région des Ardennes									
2004	1 231	339	5	421	113	260	195	59	187
2005	986	492	28	8	203	227	197	27	220
2006	696	178	51	215	155	185	93	112	288
Région du Mëllerdall									
2004	996	243	6	14	80	249	175	198	31
2005	415	616	-	13	74	121	216	121	38
2006	254	185	9	32	287	78	117	64	23
Région de la Moselle									
2004	182	74	-	15	1 435	5	15	56	119
2005	455	35	-	-	66	19	81	3	250
2006	295	36	-	9	3	47	9	25	116

Tableau 4: Autres moyens d'hébergement (suite)

Arrivées et nuitées par région touristique et selon le pays de résidence des hôtes

Année	République tchèque	Hongrie	Pologne	Slovénie	Slovaquie	Estonie	Lettonie	Lituanie	Bulgarie
ARRIVÉES									
Les cinq régions touristiques									
2004	346	204	556	68	116	7	10	2	121
2005	330	200	764	253	162	25	-	5	27
2006	258	201	1 328	126	48	36	3	23	124
Régions du Centre et du Sud									
2004	237	101	465	51	86	7	8	2	44
2005	248	137	665	109	63	21	-	2	27
2006	211	125	1 266	121	39	36	1	12	119
Région des Ardennes									
2004	70	68	71	17	1	-	-	-	75
2005	37	44	27	53	20	4	-	2	-
2006	30	8	22	1	7	-	2	2	-
Région du Méllerdall									
2004	17	18	19	-	11	-	-	-	2
2005	36	16	65	91	61	-	-	-	-
2006	17	66	25	4	1	-	-	9	5
Région de la Moselle									
2004	22	17	1	-	18	-	2	-	-
2005	9	3	7	-	18	-	-	1	-
2006	-	2	15	-	1	-	-	-	-
NUITÉES									
Les cinq régions touristiques									
2004	1 450	495	993	515	436	36	100	12	225
2005	1 026	615	1 581	629	857	104	-	28	135
2006	456	812	2 141	236	97	106	7	171	275
Régions du Centre et du Sud									
2004	546	263	684	120	157	36	40	12	70
2005	830	401	1 208	279	182	80	-	18	135
2006	349	275	1 573	227	88	106	5	103	267
Région des Ardennes									
2004	672	87	260	395	30	-	-	-	153
2005	79	124	105	53	266	24	-	6	-
2006	77	258	115	1	7	-	2	2	-
Région du Méllerdall									
2004	25	38	48	-	69	-	-	-	2
2005	67	69	81	297	211	-	-	-	-
2006	30	276	85	8	1	-	-	66	8
Région de la Moselle									
2004	207	107	1	-	180	-	60	-	-
2005	50	21	187	-	198	-	-	4	-
2006	-	3	368	-	1	-	-	-	-

Tableau 4: Autres moyens d'hébergement (fin)

Arrivées et nuitées par région touristique et selon le pays de résidence des hôtes

Année	Roumanie	Chypre	Malte	Suisse	Autres pays d'Europe	Etats-Unis d'Amérique	Autres pays d'Amérique	Autres pays
ARRIVÉES								
Les cinq régions touristiques								
2004	127	33	10	734	1 167	1 457	1 129	4 596
2005	138	4	41	634	897	1 700	1 366	3 727
2006	124	8	4	835	909	1 901	1 530	3 653
Régions du Centre et du Sud								
2004	89	29	10	462	852	1 164	955	4 063
2005	128	4	41	424	813	1 426	1 258	2 964
2006	122	8	4	562	686	1 449	1 390	3 160
Région des Ardennes								
2004	4	4	-	81	270	146	119	306
2005	6	-	-	45	39	89	70	557
2006	-	-	-	93	81	142	67	266
Région du Méllerdall								
2004	31	-	-	168	40	52	53	196
2005	4	-	-	122	40	115	35	195
2006	1	-	-	152	123	235	64	203
Région de la Moselle								
2004	3	-	-	23	5	95	2	31
2005	-	-	-	43	5	70	3	11
2006	1	-	-	28	19	75	9	24
NUITÉES								
Les cinq régions touristiques								
2004	280	260	111	1 466	4 583	3 976	2 327	8 894
2005	337	12	175	1 323	3 192	4 509	2 179	8 307
2006	459	36	53	1 686	2 791	4 425	2 391	7 062
Régions du Centre et du Sud								
2004	170	256	111	812	3 977	1 868	1 948	7 092
2005	297	12	175	751	2 854	2 539	2 001	5 806
2006	455	36	53	1 106	1 930	2 353	2 135	6 163
Région des Ardennes								
2004	19	4	-	167	474	315	239	620
2005	36	-	-	165	111	243	120	2 108
2006	-	-	-	165	247	323	89	555
Région du Méllerdall								
2004	31	-	-	332	112	100	132	308
2005	4	-	-	235	194	334	55	330
2006	2	-	-	359	559	347	105	273
Région de la Moselle								
2004	60	-	-	155	20	1 693	8	874
2005	-	-	-	172	33	1 393	3	63
2006	2	-	-	56	55	1 402	62	71

Tableau 5: Durée moyenne de séjour en journées selon le pays de résidence des hôtes

Année	Tous pays								
	Tous pays	Grand-Duché	étrangers	Europe	Allemagne	Belgique	France	Italie	Pays-Bas
5.1 TOUTES CATÉGORIES D'HÉBERGEMENT									
Les cinq régions touristiques									
2004	3.0	4.7	2.9	2.9	2.1	2.6	2.0	1.9	4.4
2005	2.8	3.8	2.7	2.8	2.1	2.5	1.8	2.0	4.3
2006	2.7	3.6	2.7	2.7	2.0	2.5	1.8	2.0	4.3
Région du Centre									
2004	2.1	4.4	2.0	2.0	1.8	1.7	1.8	1.9	2.6
2005	2.0	2.7	1.9	1.9	1.8	1.7	1.7	2.0	2.4
2006	2.0	2.5	2.0	1.9	1.8	1.7	1.7	2.0	2.4
Région des Ardennes									
2004	4.2	2.8	4.4	4.4	2.8	3.4	2.2	2.2	5.4
2005	4.2	2.7	4.3	4.3	2.7	3.4	2.2	1.9	5.4
2006	4.3	3.0	4.4	4.4	2.7	3.5	2.0	1.7	5.6
Région du Méllerdall									
2004	4.5	6.4	4.4	4.4	2.6	3.5	2.2	1.8	5.7
2005	4.4	5.7	4.3	4.3	2.7	3.3	2.3	1.8	5.8
2006	4.6	5.5	4.5	4.6	2.8	3.5	2.4	3.3	6.1
Région de la Moselle									
2004	3.3	8.5	2.6	2.6	2.4	2.3	2.7	2.1	3.1
2005	3.0	7.5	2.2	2.1	2.1	2.1	1.7	2.5	2.5
2006	2.8	7.1	2.1	2.1	2.1	1.9	1.9	2.3	2.6
Région du Sud									
2004	3.0	3.3	2.9	3.0	4.3	2.8	3.3	2.4	2.0
2005	2.3	2.8	2.3	2.2	3.0	1.9	2.2	1.9	1.8
2006	2.0	1.8	2.0	2.0	2.6	1.7	2.2	2.4	1.7
5.2 HÔTELS, AUBERGES ET PENSIONS									
Les cinq régions touristiques									
2004	2.0	3.5	1.9	1.9	1.9	1.9	1.7	1.9	2.1
2005	2.0	2.9	1.9	1.9	1.8	1.9	1.6	2.0	2.0
2006	1.9	2.7	1.9	1.9	1.8	1.9	1.7	2.0	2.0
Région du Centre									
2004	1.9	2.9	1.8	1.8	1.7	1.6	1.7	1.9	1.9
2005	1.9	2.6	1.8	1.8	1.7	1.6	1.7	2.0	1.9
2006	1.9	2.2	1.9	1.8	1.7	1.7	1.7	1.9	2.0
Région des Ardennes									
2004	2.2	1.9	2.2	2.2	1.8	2.0	1.9	2.2	2.5
2005	2.1	1.8	2.1	2.1	1.8	2.0	1.7	1.8	2.4
2006	2.1	1.8	2.1	2.1	1.8	1.9	1.9	1.4	2.3
Région du Méllerdall									
2004	2.3	2.5	2.3	2.3	1.7	2.5	1.9	1.5	2.1
2005	2.3	2.4	2.3	2.3	2.0	2.4	2.0	1.9	2.3
2006	2.4	2.2	2.4	2.4	2.0	2.6	2.1	2.3	2.3
Région de la Moselle									
2004	2.4	6.5	1.9	1.9	1.9	1.8	1.8	1.9	2.0
2005	2.2	5.0	1.9	1.9	1.9	1.8	1.5	2.6	2.0
2006	2.2	5.1	1.9	1.8	2.0	1.7	1.7	2.4	1.9
Région du Sud									
2004	2.4	1.6	2.5	2.5	3.7	2.3	1.7	2.3	1.9
2005	2.0	1.6	2.0	2.0	2.8	1.9	1.5	1.9	1.4
2006	1.8	1.5	1.8	1.8	2.3	1.6	1.6	2.4	1.4

Tableau 5: Durée moyenne de séjour en journées selon le pays de résidence des hôtes (suite)

Année	Royaume-Uni	Danemark	Grèce	Irlande	Portugal	Espagne	Suède	Finlande	Autriche
5.1 TOUTES CATÉGORIES D'HÉBERGEMENT									
Les cinq régions touristiques									
2004	2.2	2.3	2.3	2.3	2.7	1.8	2.0	2.0	2.2
2005	2.1	2.2	2.2	2.1	2.4	1.7	1.9	2.1	2.2
2006	2.1	2.1	2.3	2.4	2.3	1.6	1.9	2.2	2.4
Région du Centre									
2004	1.9	1.9	2.3	2.1	2.4	1.8	2.0	2.0	2.0
2005	1.9	1.9	2.2	2.0	2.4	1.7	1.8	2.1	2.0
2006	1.9	1.9	2.3	2.3	2.3	1.6	1.9	2.2	2.3
Région des Ardennes									
2004	2.8	2.7	4.3	4.0	3.1	1.8	1.9	1.4	2.8
2005	2.7	2.9	3.1	1.7	2.7	1.8	1.8	1.4	2.5
2006	2.8	2.6	2.4	2.9	3.3	2.0	1.7	2.0	2.9
Région du Méllerdall									
2004	3.7	3.1	1.9	3.7	4.0	1.9	1.9	2.0	2.3
2005	3.6	3.0	9.1	3.2	3.4	1.7	2.5	2.3	2.6
2006	3.4	3.6	3.1	4.2	3.5	1.7	2.3	2.0	2.3
Région de la Moselle									
2004	2.8	3.8	2.3	2.1	12.4	1.6	1.9	2.4	3.7
2005	2.3	2.1	2.0	2.1	3.6	1.5	1.8	1.6	2.3
2006	2.1	2.0	2.8	3.0	2.2	1.7	1.5	2.0	2.0
Région du Sud									
2004	1.9	2.0	7.2	2.7	2.0	2.0	3.6	2.8	2.8
2005	1.8	1.8	1.8	2.5	2.1	2.0	2.7	3.8	3.1
2006	1.8	1.7	2.1	4.2	2.0	1.6	2.7	1.8	4.2
5.2 HÔTELS, AUBERGES ET PENSIONS									
Les cinq régions touristiques									
2004	2.0	1.8	2.3	2.1	2.3	1.9	1.9	2.0	2.1
2005	1.9	1.8	2.2	2.0	2.3	1.7	1.9	2.1	2.1
2006	1.9	1.8	2.3	2.4	2.1	1.6	1.9	2.0	2.4
Région du Centre									
2004	1.9	1.7	2.3	2.1	2.3	1.9	1.8	2.0	2.0
2005	1.9	1.8	2.2	2.0	2.4	1.7	1.8	2.0	2.0
2006	1.9	1.8	2.3	2.3	2.1	1.6	1.9	2.1	2.3
Région des Ardennes									
2004	2.7	2.0	2.7	2.6	3.5	2.1	1.5	1.6	2.0
2005	2.7	1.9	1.1	1.7	2.9	1.8	1.3	1.3	2.1
2006	2.8	2.4	1.5	1.9	2.0	1.6	1.7	1.7	2.3
Région du Méllerdall									
2004	2.8	1.5	2.1	1.7	7.3	2.2	1.3	1.4	2.3
2005	2.3	1.9	9.1	2.1	2.2	1.8	1.5	1.3	1.9
2006	2.3	1.6	3.6	2.2	2.6	2.0	1.8	1.2	2.5
Région de la Moselle									
2004	2.2	2.2	2.3	2.0	2.3	1.4	1.7	1.9	2.9
2005	2.1	1.7	2.0	2.2	3.4	1.4	1.7	1.8	1.9
2006	2.1	1.9	2.8	3.2	1.8	1.6	1.6	2.0	2.0
Région du Sud									
2004	1.8	1.6	1.0	2.5	1.8	1.9	3.4	2.9	2.4
2005	1.6	1.6	1.7	2.4	2.1	2.0	2.7	4.1	3.1
2006	1.6	1.4	2.1	3.8	1.8	1.6	2.6	1.8	4.2

Tableau 5: Durée moyenne de séjour en journées selon le pays de résidence des hôtes (suite)

Année	République								
	tchèque	Hongrie	Pologne	Slovénie	Slovaquie	Estonie	Lettonie	Lituanie	Bulgarie
5.1 TOUTES CATÉGORIES D'HÉBERGEMENT									
Les cinq régions touristiques									
2004	2.8	2.7	3.1	2.7	3.1	3.6	3.9	2.5	3.4
2005	2.7	2.7	3.3	2.0	3.2	2.5	2.5	2.9	2.9
2006	2.5	2.8	3.1	2.3	2.8	2.6	2.7	2.9	3.0
Région du Centre									
2004	2.3	2.5	2.5	2.2	2.5	3.8	3.9	2.5	3.7
2005	2.3	2.8	2.9	1.9	2.6	2.5	2.6	3.0	2.8
2006	2.6	2.5	2.7	2.3	2.7	2.7	2.7	2.9	2.9
Région des Ardennes									
2004	5.7	1.4	2.8	9.6	8.2	1.0	1.1	1.0	2.0
2005	2.9	2.3	4.2	1.3	9.1	3.6	1.8	1.4	1.9
2006	2.6	6.0	4.5	1.3	2.9	1.2	1.4	1.0	2.4
Région du Méllerdall									
2004	2.4	2.9	2.7	3.2	3.1	1.0	1.0	3.0	2.6
2005	2.0	3.2	2.2	3.1	3.6	1.0	1.5	1.7	-
2006	1.9	3.8	3.3	1.8	1.8	-	14.3	2.7	2.0
Région de la Moselle									
2004	5.0	3.3	11.2	1.8	10.2	2.1	6.3	2.3	4.6
2005	3.9	2.0	8.8	1.5	9.1	2.2	2.0	2.1	3.2
2006	1.8	1.5	8.9	1.4	1.9	1.8	1.9	2.1	3.5
Région du Sud									
2004	1.8	6.9	3.1	6.0	1.8	1.3	2.8	1.0	1.1
2005	7.4	1.9	6.6	4.0	1.6	2.6	1.1	3.0	4.5
2006	1.8	4.0	2.6	3.0	4.9	2.7	1.8	4.6	6.2
5.2 HÔTELS, AUBERGES ET PENSIONS									
Les cinq régions touristiques									
2004	2.6	2.8	2.6	2.2	3.0	3.7	3.9	2.5	3.6
2005	2.4	2.7	3.0	2.0	2.9	2.5	2.5	2.9	2.8
2006	2.6	2.7	2.9	2.4	2.8	2.6	2.6	2.8	3.0
Région du Centre									
2004	2.4	2.5	2.5	2.2	2.6	3.8	4.0	2.5	3.8
2005	2.2	2.8	2.7	1.9	2.6	2.5	2.6	2.9	2.8
2006	2.7	2.5	2.9	2.4	2.6	2.7	2.8	2.7	2.9
Région des Ardennes									
2004	4.4	1.3	2.6	2.7	8.6	1.0	1.2	1.0	2.1
2005	4.1	2.0	2.6	1.9	7.4	1.8	2.0	1.4	1.9
2006	3.2	4.5	2.5	1.2	3.5	1.2	1.7	1.0	2.4
Région du Méllerdall									
2004	5.9	3.6	2.1	1.5	1.3	-	-	-	2.0
2005	2.3	1.1	2.1	1.0	-	-	1.5	2.0	-
2006	2.1	2.1	6.1	1.0	3.0	-	2.5	1.7	2.0
Région de la Moselle									
2004	4.8	2.3	4.4	2.2	11.6	2.1	2.5	2.3	2.9
2005	3.9	1.8	3.9	1.9	8.6	2.2	2.1	2.0	3.2
2006	1.9	1.6	3.5	1.8	1.9	1.8	1.9	2.1	3.5
Région du Sud									
2004	1.8	6.9	2.3	3.6	1.8	1.3	2.8	1.0	1.1
2005	2.7	1.9	6.6	4.0	1.6	2.6	1.1	3.0	4.5
2006	1.7	3.7	2.4	3.0	5.2	2.6	1.8	4.6	6.2

Tableau 5: Durée moyenne de séjour en journées selon le pays de résidence des hôtes (fin)

Année	Roumanie	Chypre	Malte	Suisse	Autres pays d'Europe	Etats-Unis d'Amérique	Autres pays d'Amérique	Autres pays
5.1 TOUTES CATÉGORIES D'HÉBERGEMENT								
Les cinq régions touristiques								
2004	2.9	2.2	4.9	1.8	2.3	2.4	2.2	1.8
2005	2.7	2.5	4.0	1.9	2.2	2.3	2.2	1.8
2006	2.5	2.7	5.2	1.9	2.1	2.3	2.2	1.8
Région du Centre								
2004	2.6	2.2	4.9	1.7	2.3	2.3	2.1	1.7
2005	2.4	2.5	4.1	1.8	2.1	2.2	2.1	1.8
2006	2.6	2.7	5.2	1.8	2.1	2.3	2.2	1.8
Région des Ardennes								
2004	2.7	1.0	1.4	1.9	2.0	1.9	1.9	2.5
2005	3.4	2.0	1.0	2.0	2.0	2.1	2.1	2.8
2006	1.3	4.0	1.5	2.1	3.0	1.7	1.6	1.9
Région du Méllerdall								
2004	1.0	1.0	-	2.3	2.6	2.5	1.9	1.9
2005	2.6	-	1.0	2.3	2.5	2.3	1.7	1.9
2006	5.6	1.0	2.4	2.3	3.3	2.1	2.1	2.1
Région de la Moselle								
2004	4.2	2.9	3.0	2.3	3.3	4.8	3.5	2.6
2005	3.6	1.6	1.6	2.5	2.8	4.9	3.2	2.0
2006	2.4	1.5	1.4	2.2	2.8	4.1	3.2	2.4
Région du Sud								
2004	5.4	1.0	2.5	2.2	3.1	2.8	3.9	2.2
2005	4.0	1.4	4.5	2.1	2.8	3.0	2.3	1.8
2006	1.6	9.5	7.6	1.6	1.7	2.1	2.1	1.7
5.2 HÔTELS, AUBERGES ET PENSIONS								
Les cinq régions touristiques								
2004	3.0	1.9	4.8	1.8	2.2	2.3	2.3	1.7
2005	2.7	2.4	3.2	1.8	2.1	2.3	2.3	1.8
2006	2.4	2.7	5.1	1.8	2.0	2.3	2.4	1.8
Région du Centre								
2004	2.7	1.9	4.8	1.7	2.2	2.3	2.2	1.7
2005	2.5	2.5	4.1	1.8	2.1	2.2	2.2	1.8
2006	2.5	2.6	5.1	1.8	2.1	2.3	2.3	1.8
Région des Ardennes								
2004	1.8	1.0	1.4	1.9	2.1	1.9	1.8	2.3
2005	2.8	2.0	1.0	1.7	1.9	2.1	2.5	1.7
2006	1.5	4.0	1.5	2.0	2.4	1.6	1.7	1.9
Région du Méllerdall								
2004	-	1.0	-	1.9	1.9	2.7	1.7	1.9
2005	3.0	-	1.0	1.6	2.0	1.8	1.7	1.9
2006	1.0	1.0	4.0	1.9	2.3	2.4	2.2	2.5
Région de la Moselle								
2004	3.1	2.9	3.0	2.0	3.5	2.5	3.5	1.7
2005	3.6	1.6	1.6	2.5	3.0	2.7	3.3	2.0
2006	3.5	1.5	1.4	2.2	2.9	2.6	3.1	2.4
Région du Sud								
2004	5.4	1.0	2.5	2.1	3.1	2.9	3.9	2.1
2005	4.0	1.4	4.5	2.0	2.8	3.0	2.3	1.8
2006	1.5	9.5	7.6	1.6	1.7	2.1	2.1	1.7

Tableau 5: Durée moyenne de séjour en journées selon le pays de résidence des hôtes

Année	Tous pays	Grand-Duché	Tous pays étrangers	Europe	Allemagne	Belgique	France	Italie	Pays-Bas
5.3 CAMPINGS									
Les cinq régions touristiques									
2004	5.5	10.3	5.4	5.4	3.3	6.4	6.4	1.7	5.8
2005	5.6	10.4	5.4	5.4	3.1	6.4	5.2	1.4	5.9
2006	5.6	11.1	5.4	5.5	3.2	6.8	5.0	1.6	5.8
Régions du Centre et du Sud									
2004	3.6	12.5	3.4	3.5	3.5	3.6	8.1	1.5	3.4
2005	3.3	11.9	3.2	3.3	3.0	3.8	7.8	1.4	3.3
2006	3.2	15.7	3.1	3.1	3.3	3.6	7.1	1.6	3.0
Région des Ardennes									
2004	6.1	6.2	6.1	6.1	3.3	6.4	2.7	2.1	6.5
2005	6.3	7.3	6.2	6.2	3.4	6.7	3.2	1.6	6.6
2006	6.5	7.8	6.5	6.5	3.5	7.3	2.3	1.4	6.8
Région du Méllerdall									
2004	6.4	14.0	6.1	6.1	3.5	6.7	3.6	1.5	6.6
2005	6.5	14.4	6.2	6.2	3.5	6.4	2.8	1.5	6.8
2006	6.9	18.2	6.5	6.5	3.4	6.8	3.1	2.2	7.1
Région de la Moselle									
2004	5.1	9.7	4.8	4.8	3.0	8.2	9.1	2.4	4.6
2005	4.8	9.6	3.3	3.4	2.5	6.3	2.0	1.2	3.5
2006	4.4	7.8	3.3	3.3	2.4	5.7	3.4	1.7	3.3
5.4 AUTRES MOYENS D'HÉBERGEMENT									
Les cinq régions touristiques									
2004	3.9	4.5	3.6	3.8	2.9	3.6	2.5	2.5	5.1
2005	3.3	3.2	3.3	3.4	2.7	3.1	2.4	2.1	4.9
2006	3.2	3.1	3.3	3.4	2.7	3.1	2.5	3.1	4.9
Régions du Centre et du Sud									
2004	3.4	5.5	2.3	2.5	2.0	3.4	2.2	2.2	2.2
2005	2.4	2.9	2.1	2.2	2.0	2.3	2.1	2.1	2.0
2006	2.2	2.4	2.1	2.2	2.0	1.9	2.3	2.8	2.2
Région des Ardennes									
2004	3.8	2.4	4.6	4.7	4.2	3.8	3.4	2.7	5.4
2005	3.7	2.2	4.4	4.4	3.8	3.4	3.2	3.2	5.3
2006	3.8	2.6	4.4	4.5	3.6	3.5	2.6	3.5	5.5
Région du Méllerdall									
2004	3.8	3.0	4.0	4.0	3.1	3.4	2.0	3.5	5.4
2005	3.7	2.6	4.0	4.0	3.0	3.2	2.6	1.7	5.6
2006	3.7	2.6	4.0	4.1	3.4	3.3	2.6	7.9	5.5
Région de la Moselle									
2004	10.9	15.7	6.8	5.7	3.0	6.3	5.8	5.9	6.8
2005	10.3	14.9	5.7	5.0	2.9	6.4	5.0	3.6	6.5
2006	10.6	16.7	6.1	5.5	3.7	6.9	7.0	1.6	6.0

Tableau 5: Durée moyenne de séjour en journées selon le pays de résidence des hôtes (suite)

Année	Royaume-Uni	Danemark	Grèce	Irlande	Portugal	Espagne	Suède	Finlande	Autriche
5.3 CAMPINGS									
Les cinq régions touristiques									
2004	3.2	3.3	7.3	3.0	3.9	1.9	1.7	1.8	3.4
2005	2.9	2.9	1.6	2.7	2.6	1.9	1.6	1.5	2.1
2006	2.9	3.0	1.8	2.7	5.7	1.8	2.0	1.4	2.0
Régions du Centre et du Sud									
2004	2.3	2.9	8.1	2.2	4.7	1.6	1.7	1.7	2.4
2005	2.0	2.3	1.6	1.7	2.7	1.7	1.5	1.6	2.0
2006	2.2	2.8	1.2	2.4	6.2	1.6	2.5	1.4	1.9
Région des Ardennes									
2004	2.8	2.7	11.4	2.4	1.6	2.0	1.6	1.2	4.0
2005	2.6	2.8	0.0	1.9	1.5	1.7	1.7	1.4	1.3
2006	2.8	2.8	2.0	2.1	5.8	2.2	1.5	1.3	2.8
Région du Mëllerdall									
2004	3.8	3.4	1.0	4.2	5.1	1.8	1.2	2.1	2.2
2005	3.8	3.6	-	3.6	5.3	1.6	1.8	1.6	3.2
2006	3.7	4.4	3.0	5.7	1.4	2.2	1.5	2.1	1.9
Région de la Moselle									
2004	4.5	4.8	-	2.4	2.9	3.4	2.2	2.5	8.3
2005	2.2	2.5	-	1.3	2.0	5.6	1.3	1.2	2.1
2006	2.2	2.1	-	2.0	31.0	2.8	1.3	1.4	1.5
5.4 AUTRES MOYENS D'HÉBERGEMENT									
Les cinq régions touristiques									
2004	3.5	2.6	1.5	2.7	6.4	1.5	4.6	2.4	3.1
2005	2.6	2.8	1.9	2.4	3.0	1.6	3.9	3.0	2.8
2006	2.5	2.3	2.3	2.8	4.9	1.6	3.4	3.5	2.8
Régions du Centre et du Sud									
2004	2.6	2.3	1.5	1.9	4.0	1.5	4.5	2.4	2.6
2005	2.1	2.8	1.7	2.5	2.9	1.6	3.0	3.0	2.2
2006	2.3	2.3	2.1	2.5	5.0	1.6	3.1	3.4	2.4
Région des Ardennes									
2004	5.7	4.5	1.0	9.6	3.5	1.4	5.4	1.2	4.3
2005	3.9	6.0	7.0	1.6	3.0	1.9	4.4	1.4	4.8
2006	3.6	2.0	3.6	5.1	4.3	2.8	3.2	5.1	5.6
Région du Mëllerdall									
2004	4.5	2.4	3.0	1.6	1.7	1.8	5.1	2.4	3.1
2005	2.8	1.9	-	1.1	3.7	1.6	10.8	4.0	2.5
2006	2.8	2.2	1.8	5.3	4.4	1.2	10.6	3.0	2.6
Région de la Moselle									
2004	5.4	4.9	-	3.0	71.8	2.5	3.8	7.0	3.7
2005	13.0	3.9	-	-	6.6	4.8	5.8	1.5	4.6
2006	4.1	4.0	-	1.8	1.5	4.3	1.8	5.0	2.1

Tableau 5: Durée moyenne de séjour en journées selon le pays de résidence des hôtes (suite)

Année	République tchèque	Hongrie	Pologne	Slovénie	Slovaquie	Estonie	Lettonie	Lituanie	Bulgarie
5.3 CAMPINGS									
Les cinq régions touristiques									
2004	2.0	1.9	7.6	3.0	2.5	1.0	1.6	1.4	4.7
2005	6.5	1.9	8.0	1.4	2.8	1.0	1.1	3.0	1.6
2006	1.5	3.3	10.7	1.4	4.9	1.6	5.9	3.3	3.7
Régions du Centre et du Sud									
2004	1.3	1.9	6.5	3.3	2.0	1.0	1.0	1.0	1.0
2005	11.3	1.6	8.9	1.3	2.7	1.0	1.1	4.6	1.6
2006	1.5	4.0	14.9	1.4	5.3	3.3	1.3	6.7	4.0
Région des Ardennes									
2004	2.1	1.9	1.6	1.0	3.0	1.0	1.0	1.0	1.0
2005	2.1	1.9	9.0	2.0	1.0	1.0	1.0	1.0	-
2006	1.7	2.5	8.1	1.4	-	1.2	1.0	1.0	-
Région du Mëllerdall									
2004	1.1	-	2.8	4.0	1.0	1.0	1.0	3.0	4.0
2005	2.0	4.1	2.7	2.0	5.0	1.0	-	1.0	-
2006	1.5	2.0	3.0	1.8	1.0	-	30.0	1.3	3.0
Région de la Moselle									
2004	3.1	2.3	18.4	1.6	3.0	-	2.3	-	14.0
2005	1.3	2.4	16.0	1.0	1.5	-	1.0	-	-
2006	1.2	1.0	21.9	1.2	-	-	1.0	-	-
5.4 AUTRES MOYENS D'HÉBERGEMENT									
Les cinq régions touristiques									
2004	4.2	2.4	1.8	7.6	3.8	5.1	10.0	6.0	1.9
2005	3.1	3.1	2.1	2.5	5.3	4.2	-	5.6	5.0
2006	1.8	4.0	1.6	1.9	2.0	2.9	2.3	7.4	2.2
Régions du Centre et du Sud									
2004	2.3	2.6	1.5	2.4	1.8	5.1	5.0	6.0	1.6
2005	3.3	2.9	1.8	2.6	2.9	3.8	-	9.0	5.0
2006	1.7	2.2	1.2	1.9	2.3	2.9	5.0	8.6	2.2
Région des Ardennes									
2004	9.6	1.3	3.7	23.2	30.0	-	-	-	2.0
2005	2.1	2.8	3.9	1.0	13.3	6.0	-	3.0	-
2006	2.6	32.3	5.2	1.0	1.0	-	1.0	1.0	-
Région du Mëllerdall									
2004	1.5	2.1	2.5	-	6.3	-	-	-	1.0
2005	1.9	4.3	1.2	3.3	3.5	-	-	-	-
2006	1.8	4.2	3.4	2.0	1.0	-	-	7.3	1.6
Région de la Moselle									
2004	9.4	6.3	1.0	-	10.0	-	30.0	-	-
2005	5.6	7.0	26.7	-	11.0	-	-	4.0	-
2006	-	1.5	24.5	-	1.0	-	-	-	-

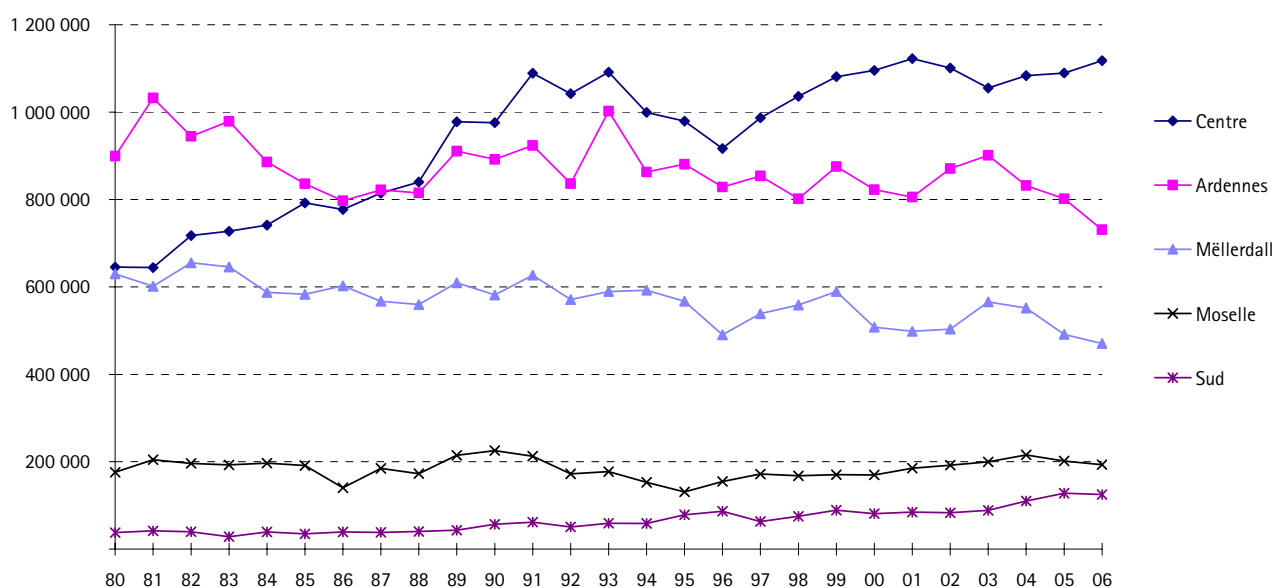
Tableau 5: Durée moyenne de séjour en journées selon le pays de résidence des hôtes (fin)

Année	Roumanie	Chypre	Malte	Suisse	Autres pays d'Europe	Etats-Unis d'Amérique	Autres pays d'Amérique	Autres pays
5.3 CAMPINGS								
Les cinq régions touristiques								
2004	2.3	-	1.0	2.2	2.4	2.4	1.6	2.5
2005	1.8	7.0	1.0	2.3	1.8	2.2	1.5	1.6
2006	2.2	-	2.0	2.0	2.9	1.6	1.7	1.6
Régions du Centre et du Sud								
2004	2.2	-	1.0	1.9	2.0	1.8	1.3	1.8
2005	1.3	7.0	-	2.1	1.7	1.3	1.3	1.4
2006	1.9	-	-	1.7	2.6	1.3	1.5	1.3
Région des Ardennes								
2004	2.6	-	-	1.8	2.0	1.4	1.9	3.7
2005	5.0	-	1.0	2.3	2.0	1.7	1.5	1.9
2006	1.0	-	-	2.5	4.5	1.7	1.6	1.4
Région du Mëllerdall								
2004	-	-	-	3.2	3.7	1.5	1.9	2.4
2005	-	-	-	3.8	2.1	15.8	2.2	2.5
2006	10.0	-	2.0	2.9	2.2	2.8	3.0	4.1
Région de la Moselle								
2004	-	-	-	3.1	2.7	5.3	2.9	2.6
2005	1.0	-	-	1.5	1.4	1.2	1.2	1.0
2006	1.0	-	-	1.3	1.1	1.1	1.8	1.8
5.4 AUTRES MOYENS D'HÉBERGEMENT								
Les cinq régions touristiques								
2004	2.2	7.9	11.1	2.0	3.9	2.7	2.1	1.9
2005	2.4	3.0	4.3	2.1	3.6	2.7	1.6	2.2
2006	3.7	4.5	13.3	2.0	3.1	2.3	1.6	1.9
Régions du Centre et du Sud								
2004	1.9	8.8	11.1	1.8	4.7	1.6	2.0	1.7
2005	2.3	3.0	4.3	1.8	3.5	1.8	1.6	2.0
2006	3.7	4.5	13.3	2.0	2.8	1.6	1.5	2.0
Région des Ardennes								
2004	4.8	1.0	-	2.1	1.8	2.2	2.0	2.0
2005	6.0	-	-	3.7	2.8	2.7	1.7	3.8
2006	-	-	-	1.8	3.0	2.3	1.3	2.1
Région du Mëllerdall								
2004	1.0	-	-	2.0	2.8	1.9	2.5	1.6
2005	1.0	-	-	1.9	4.9	2.9	1.6	1.7
2006	2.0	-	-	2.4	4.5	1.5	1.6	1.3
Région de la Moselle								
2004	20.0	-	-	6.7	4.0	17.8	4.0	28.2
2005	-	-	-	4.0	6.6	19.9	1.0	5.7
2006	2.0	-	-	2.0	2.9	18.7	6.9	3.0

Tableau 6: Nuitées par région touristique en valeurs absolues 2000 à 2006

	Toutes régions	Centre	Ardennes	Mëlldall	Moselle	Sud
Toutes catégories d'hébergement						
2000	2 676 543	1 095 294	822 476	507 641	169 796	81 336
2001	2 696 288	1 122 409	805 620	498 619	184 992	84 648
2002	2 750 428	1 101 120	870 972	503 287	192 002	83 047
2003	2 810 422	1 055 108	901 087	565 589	199 885	88 753
2004	2 792 904	1 083 684	831 854	551 771	215 669	109 926
2005	2 711 569	1 089 262	801 501	491 423	201 588	127 795
2006	2 637 199	1 117 605	730 857	470 622	193 321	124 794
Hôtels, auberges,pensions						
2000	1 263 128	845 160	160 635	108 591	104 125	44 617
2001	1 245 795	832 114	155 223	97 614	112 427	48 417
2002	1 244 319	821 687	162 858	98 448	116 460	44 866
2003	1 223 774	793 402	150 273	104 600	120 870	54 629
2004	1 279 956	820 008	166 265	104 179	120 615	68 889
2005	1 360 061	877 648	160 375	103 865	121 285	96 888
2006	1 361 185	899 511	148 403	89 316	126 109	97 846
Campings						
2000	1 041 471	143 568	526 564	333 797	37 542	
2001	1 059 343	168 373	515 096	336 979	38 895	
2002	1 108 797	166 474	562 046	339 500	40 777	
2003	1 211 001	173 368	607 503	387 323	42 807	
2004	1 166 789	177 034	547 456	382 711	59 588	
2005	1 045 955	143 452	528 718	323 642	50 143	
2006	972 458	147 565	480 033	305 498	39 362	
Autres moyens d'hébergement						
2000	371 944	143 285	135 277	65 253	28 129	
2001	391 150	158 153	135 301	64 026	33 670	
2002	397 312	151 140	146 068	65 339	34 765	
2003	375 647	122 462	143 311	73 666	36 208	
2004	346 159	127 679	118 133	64 881	35 466	
2005	305 553	99 069	112 408	63 916	30 160	
2006	303 556	97 477	102 421	75 808	27 850	

Source: STATEC

Graphique 2.2.1: Nuitées par région touristique – Toutes catégories d'hébergement 1980 à 2006


Source: STATEC

Tableau 7: Nuitées par région touristique en % du total 2000 à 2006

	Toutes régions	Centre	Ardennes	Méllerdall	Moselle	Sud
Toutes catégories d'hébergement						
2000	100	40.9	30.7	19.0	6.3	3.0
2001	100	41.6	29.9	18.5	6.9	3.1
2002	100	40.0	31.7	18.3	7.0	3.0
2003	100	37.5	32.1	20.1	7.1	3.2
2004	100	38.8	29.8	19.8	7.7	3.9
2005	100	40.2	29.6	18.1	7.4	4.7
2006	100	42.4	27.7	17.8	7.3	4.7
Hôtels, auberges,pensions						
2000	100	66.9	12.7	8.6	8.2	3.5
2001	100	66.8	12.5	7.8	9.0	3.9
2002	100	66.0	13.1	7.9	9.4	3.6
2003	100	64.8	12.3	8.5	9.9	4.5
2004	100	64.1	13.0	8.1	9.4	5.4
2005	100	64.5	11.8	7.6	8.9	7.1
2006	100	66.1	10.9	6.6	9.3	7.2
	Toutes régions	Centre et Sud	Ardennes	Méllerdall	Moselle	
Campings						
2000	100	13.8	50.6	32.1	3.6	
2001	100	15.9	48.6	31.8	3.7	
2002	100	15.0	50.7	30.6	3.7	
2003	100	14.3	50.2	32.0	3.5	
2004	100	15.2	46.9	32.8	5.1	
2005	100	13.7	50.5	30.9	4.8	
2006	100	15.2	49.4	31.4	4.0	
Autres moyens d'hébergement						
2000	100	38.5	36.4	17.5	7.6	
2001	100	40.4	34.6	16.4	8.6	
2002	100	38.0	36.8	16.4	8.8	
2003	100	32.6	38.2	19.6	9.6	
2004	100	36.9	34.1	18.7	10.2	
2005	100	32.4	36.8	20.9	9.9	
2006	100	32.1	33.7	25.0	9.2	

Source: STATEC

Tableau 8: Nuitées par région touristique: variation annuelle en % 2000 à 2006

	Toutes régions	Centre	Ardennes	Méllerdall	Moselle	Sud
Toutes catégories d'hébergement						
2001/00	0.7	2.5	-2.0	-1.8	8.9	4.1
2002/01	2.0	-1.9	8.1	0.9	3.8	-1.9
2003/02	2.2	-4.2	3.5	12.4	4.1	6.9
2004/03	-0.6	2.7	-7.7	-2.4	7.9	23.9
2005/04	-2.9	0.5	-3.6	-10.9	-6.5	16.3
2006/05	-2.7	2.6	-8.8	-4.2	-4.1	-2.3
Hôtels, auberges,pensions						
2001/00	-1.4	-1.5	-3.4	-10.1	8.0	8.5
2002/01	-0.1	-1.3	4.9	0.9	3.6	-7.3
2003/02	-1.7	-3.4	-7.7	6.2	3.8	21.8
2004/03	4.6	3.4	10.6	-0.4	-0.2	26.1
2005/04	6.3	7.0	-3.5	-0.3	0.6	40.6
2006/05	0.1	2.5	-7.5	-14.0	4.0	1.0
	Toutes régions	Centre et Sud	Ardennes	Méllerdall	Moselle	
Campings						
2001/00	1.7	17.3	-2.2	1.0	3.6	
2002/01	4.7	-1.1	9.1	0.7	4.8	
2003/02	9.2	4.1	8.1	14.1	5.0	
2004/03	-3.7	2.1	-9.9	-1.2	39.2	
2005/04	-10.4	-19.0	-3.4	-15.4	-15.9	
2006/05	-7.0	2.9	-9.2	-5.6	-21.5	
Autres moyens d'hébergement						
2001/00	5.2	10.4	-	-1.9	19.7	
2002/01	1.6	-4.4	8.0	2.1	3.3	
2003/02	-5.5	-19.0	-1.9	12.7	4.2	
2004/03	-7.8	4.3	-17.6	-11.9	-2.0	
2005/04	-11.7	-22.4	-4.8	-1.5	-15.0	
2006/05	-0.7	-1.6	-8.9	18.6	-7.7	

Source: STATEC

Tableau 9: Taux d'occupation par mois des places-lits et des chambres d'hôtel 2004-2006

	Places-lits									Chambres		
	Taux net			Taux brut			Taux net			Taux brut		
	2004	2005	2006	2004	2005	2006	2004	2005	2006	2004	2005	2006
Ensemble du pays	(en %)											
Janvier	21.9	24.8	23.1	16.6	18.4	18.1	41.8	46.9	43.4	32.1	35.3	34.5
Février	22.6	25.9	25.5	18.5	21.5	21.3	43.3	49.3	48.3	35.8	41.3	40.6
Mars	25.2	27.4	26.7	22.4	24.8	23.8	48.4	52.3	50.8	43.3	47.6	45.5
Avril	26.6	28.2	28.8	26.4	27.8	28.3	51.4	54.1	55.1	51.0	53.5	54.0
Mai	31.5	32.0	32.8	31.4	31.9	32.6	60.8	61.4	62.6	60.8	61.3	62.3
Juin	30.2	31.3	32.7	30.2	31.2	32.6	58.4	60.1	62.5	58.3	60.0	62.2
Juillet	31.3	33.7	32.7	31.1	33.6	32.5	60.6	64.8	62.4	60.2	64.4	62.1
Août	32.1	35.3	33.8	31.7	34.5	33.4	62.1	67.7	64.6	61.3	66.3	63.8
Septembre	32.0	32.9	33.9	31.5	32.6	33.7	61.7	63.0	64.7	60.9	62.6	64.4
Octobre	30.2	30.2	30.6	30.0	30.1	30.4	58.5	58.1	58.4	58.1	57.9	58.0
Novembre	27.7	26.2	30.5	25.8	24.6	27.9	53.5	50.1	58.0	49.9	47.3	53.2
Décembre	23.5	22.5	24.3	19.4	18.6	20.3	45.3	42.9	45.9	37.5	35.7	38.8
Ville de Luxembourg												
Janvier	25.3	27.5	26.9	25.2	26.3	26.4	48.0	52.1	51.2	47.9	49.8	50.1
Février	26.7	29.7	30.7	26.7	29.7	30.2	50.8	56.4	58.3	50.7	56.3	57.3
Mars	33.2	34.6	34.7	33.2	34.6	34.2	63.2	65.7	66.0	63.2	65.7	64.9
Avril	35.1	38.2	36.7	35.1	38.2	36.1	66.7	72.5	69.7	66.7	72.5	68.6
Mai	38.2	38.6	42.8	38.2	38.6	42.8	72.6	73.2	81.2	72.6	73.2	81.2
Juin	38.2	39.2	40.3	38.2	39.2	40.3	72.6	74.4	76.6	72.6	74.4	76.6
Juillet	35.7	40.0	37.9	35.7	40.0	37.9	67.9	76.0	72.0	67.9	76.0	72.0
Août	34.5	39.5	39.9	34.3	39.0	39.9	65.6	74.9	75.9	65.3	74.0	75.9
Septembre	38.2	40.1	42.4	38.2	40.0	42.4	72.7	76.1	80.5	72.6	76.0	80.5
Octobre	38.8	37.9	38.7	38.8	37.9	38.7	73.8	71.8	73.4	73.8	71.8	73.4
Novembre	35.8	32.6	38.6	35.7	32.6	38.1	68.1	61.9	73.2	67.9	61.9	72.3
Décembre	29.6	27.4	29.3	29.2	27.2	28.9	56.4	52.0	55.7	55.5	51.6	54.8
Reste du pays												
Janvier	18.6	22.2	19.3	11.3	13.5	12.6	35.5	41.7	36.0	22.1	26.0	24.2
Février	19.1	22.6	21.0	13.5	16.4	15.4	36.8	43.1	39.7	26.4	31.7	29.6
Mars	19.2	22.0	20.5	15.8	18.6	17.0	37.3	42.2	39.0	30.9	36.1	32.6
Avril	21.4	21.8	23.6	21.0	21.3	23.1	41.7	42.1	45.3	41.1	41.2	44.3
Mai	27.4	27.8	26.2	27.3	27.7	26.0	53.4	53.8	50.1	53.4	53.7	49.8
Juin	25.4	26.3	27.7	25.3	26.2	27.5	49.5	50.9	53.1	49.4	50.7	52.8
Juillet	28.7	29.8	29.2	28.4	29.5	29.0	56.0	57.6	56.0	55.4	57.0	55.6
Août	30.7	32.6	29.7	30.1	31.7	29.1	59.8	63.0	57.0	58.8	61.4	55.8
Septembre	28.1	28.2	28.3	27.5	27.9	28.0	54.7	54.6	54.1	53.7	54.0	53.7
Octobre	25.0	25.4	25.3	24.7	25.3	24.9	48.7	49.2	48.4	48.2	48.9	47.7
Novembre	22.2	21.7	24.5	19.8	19.6	21.2	43.3	41.8	46.7	38.6	38.0	40.6
Décembre	18.5	18.3	19.9	13.4	13.2	14.7	35.9	35.0	37.5	26.2	25.6	28.2

Source: STATEC

Tableau 10: Taux d'occupation par mois des places-lits et des chambres d'hôtel par région touristique 2004–2006

	Places-lits						Chambres					
	Taux net			Taux brut			Taux net			Taux brut		
	2004	2005	2006	2004	2005	2006	2004	2005	2006	2003	2004	2006
Région du Centre	(en %)											
Janvier	25.1	27.8	26.4	24.6	26.4	25.8	47.9	52.9	50.0	47.0	50.4	48.8
Février	25.5	28.9	29.1	25.3	28.7	28.7	48.7	55.2	55.2	48.3	54.7	54.4
Mars	31.7	33.4	33.2	31.5	33.3	32.8	60.5	63.8	63.0	60.2	63.6	62.2
Avril	33.4	37.2	34.7	33.4	37.1	34.3	63.9	70.9	65.9	63.8	70.8	65.1
Mai	36.6	37.4	40.1	36.6	37.4	40.1	70.0	71.4	76.1	70.0	71.4	76.1
Juin	36.9	38.1	39.0	36.9	38.1	39.0	70.6	72.8	74.0	70.5	72.8	74.0
Juillet	34.5	37.9	36.0	34.4	37.9	36.0	66.0	72.4	68.2	65.9	72.3	68.2
Août	33.6	37.0	37.2	33.4	36.5	37.0	64.3	70.7	70.5	63.8	69.6	70.1
Septembre	37.4	38.9	39.9	37.2	38.9	39.9	71.5	74.3	75.6	71.1	74.2	75.6
Octobre	37.8	36.4	37.0	37.8	36.4	37.0	72.3	69.5	70.1	72.3	69.5	70.1
Novembre	33.9	31.5	36.4	33.7	31.5	35.9	64.8	60.1	68.9	64.4	60.1	68.1
Décembre	28.0	27.0	27.4	27.3	26.4	26.8	53.6	51.4	51.9	52.3	50.3	50.9
Région des Ardennes												
Janvier	8.3	10.3	9.6	4.1	5.0	5.3	17.2	21.2	19.7	8.3	10.1	10.8
Février	13.4	14.8	11.9	8.3	9.9	7.8	28.1	30.5	24.6	17.0	20.0	15.9
Mars	10.9	13.8	10.2	8.5	11.0	8.0	22.6	28.3	20.9	17.2	22.4	16.3
Avril	16.3	12.4	17.1	16.0	12.3	16.5	33.2	25.2	34.9	32.6	25.0	33.6
Mai	24.6	22.9	19.6	24.5	22.8	19.3	50.2	46.6	39.8	50.1	46.3	39.2
Juin	20.5	19.2	21.8	20.3	19.1	21.5	41.7	39.1	44.3	41.5	38.9	43.7
Juillet	24.6	25.9	23.5	24.1	25.4	23.4	50.3	52.6	47.9	49.3	51.6	47.4
Août	29.5	29.5	26.1	29.3	29.0	25.8	60.1	60.0	53.1	59.8	58.9	52.5
Septembre	23.1	20.0	20.1	22.3	19.5	19.7	47.0	40.5	40.6	45.6	39.6	40.1
Octobre	18.4	17.7	16.7	18.1	17.4	16.4	37.5	36.1	34.0	37.0	35.5	33.3
Novembre	15.9	14.5	12.6	14.2	12.8	10.7	32.9	29.8	25.6	29.0	26.1	21.8
Décembre	13.1	10.0	13.2	9.7	7.0	10.1	27.3	20.6	26.9	19.7	14.2	20.5
Région du Möllerdall												
Janvier	6.0	8.1	5.7	1.5	1.7	1.4	12.5	16.3	11.6	3.0	3.4	2.8
Février	8.8	12.4	11.2	3.2	4.2	4.0	18.1	24.9	22.8	6.7	8.5	8.0
Mars	10.2	14.0	10.6	6.0	9.3	5.7	21.0	28.7	21.7	12.3	19.1	11.5
Avril	16.7	14.4	16.5	16.1	13.8	15.7	34.4	29.4	33.5	33.3	28.3	32.0
Mai	22.3	25.0	18.3	22.3	25.0	18.2	46.0	51.2	37.1	46.0	51.2	36.9
Juin	19.3	22.3	19.6	19.3	22.3	19.6	39.8	45.7	39.9	39.8	45.7	39.9
Juillet	26.4	28.0	25.5	26.4	28.0	25.5	54.5	57.3	51.7	54.5	57.3	51.7
Août	28.2	32.0	24.6	27.7	32.0	24.4	58.2	65.6	49.9	57.3	65.6	49.5
Septembre	23.4	23.9	22.5	22.7	23.7	22.2	48.3	49.0	45.7	46.9	48.6	45.1
Octobre	17.1	20.5	18.6	16.6	20.5	18.2	35.3	42.0	37.7	34.3	41.9	37.1
Novembre	15.2	15.1	16.8	11.0	11.3	11.1	31.5	30.9	34.3	22.7	23.1	22.6
Décembre	11.1	10.7	13.6	4.1	4.0	4.1	22.8	21.6	27.7	8.4	8.2	8.2
Région de la Moselle												
Janvier	33.3	32.3	28.6	23.6	22.5	22.2	54.7	53.4	48.2	40.8	39.1	38.6
Février	31.6	33.4	31.3	27.5	27.5	28.1	53.4	56.8	53.8	47.5	47.9	48.7
Mars	32.6	30.7	29.8	31.4	27.7	29.3	56.1	52.7	51.6	54.2	48.1	50.9
Avril	33.1	33.2	37.7	33.1	30.9	37.1	57.2	57.3	65.3	57.2	53.7	64.4
Mai	41.2	34.1	38.2	41.2	34.1	37.6	71.2	59.4	66.2	71.2	59.4	65.3
Juin	38.4	34.1	39.7	38.4	33.8	39.1	66.3	59.3	68.8	66.3	58.8	67.8
Juillet	42.9	41.6	44.4	42.0	40.9	43.0	74.2	72.3	76.8	72.5	71.2	74.6
Août	39.8	41.1	41.9	39.2	40.5	40.5	68.6	71.3	72.3	67.7	70.5	70.3
Septembre	39.1	41.7	42.5	38.9	41.4	42.2	67.4	72.4	73.7	67.2	72.1	73.3
Octobre	39.1	39.5	37.5	39.1	39.5	36.2	67.5	68.7	64.7	67.5	68.7	62.9
Novembre	37.3	34.1	43.7	35.0	32.9	39.2	64.1	59.2	74.7	60.4	57.2	68.0
Décembre	30.2	28.1	28.1	23.5	21.6	22.6	51.9	47.4	47.3	40.6	37.7	39.2
Région du Sud												
Janvier	17.2	25.3	22.2	16.8	23.9	22.0	30.7	43.2	37.7	29.9	41.1	37.3
Février	19.9	27.3	27.8	19.5	27.3	27.5	35.4	46.9	46.9	34.7	46.9	46.5
Mars	19.2	26.8	27.4	19.2	26.8	27.2	34.3	46.0	46.3	34.3	46.0	46.0
Avril	17.3	26.8	28.5	17.3	26.8	28.5	30.8	46.1	48.3	30.8	46.1	48.3
Mai	20.3	28.3	34.1	20.3	28.3	34.1	36.2	48.7	57.8	36.2	48.7	57.8
Juin	21.5	28.8	31.6	21.5	28.8	31.6	38.4	49.4	53.4	38.4	49.4	53.4
Juillet	24.6	27.8	34.0	24.6	27.8	34.0	43.8	47.7	57.5	43.8	47.7	57.5
Août	28.0	39.2	39.7	26.1	34.5	37.0	49.4	65.7	66.1	46.5	59.3	62.6
Septembre	25.6	31.1	38.4	25.6	30.8	38.4	45.7	53.3	65.0	45.7	52.9	65.0
Octobre	24.0	27.9	35.7	24.0	27.9	35.7	42.8	48.0	60.5	42.8	48.0	60.5
Novembre	21.1	23.6	34.2	21.1	23.6	34.2	37.6	40.5	57.9	37.6	40.5	57.9
Décembre	15.9	19.5	27.9	14.9	18.3	27.6	28.3	33.2	47.1	26.6	31.4	46.7

Source: STATEC

3. Définitions et méthodes

3.1 Base légale

La statistique d'hébergement a été introduite par l'arrêté ministériel du 29 janvier 1959. La loi du 28 mai 1968 et le règlement grand-ducal du 12 juillet 1968 ont réformé ce système.

La loi du 16 août 1975 sur le contrôle des voyageurs dans les établissements d'hébergement et le règlement grand-ducal du 1er octobre 1975 relatif aux fiches à tenir par les tenanciers d'établissements d'hébergement ont aménagé le système antérieur en vigueur.

La Directive 95/57/CE DU Conseil du 23 novembre 1995 concernant la collecte d'informations statistiques dans le domaine du tourisme ainsi que la Décision de la Commission du 9 décembre 1998 relative aux procédures d'application de la Directive 95/57/CE concernant la collecte d'informations statistiques dans le domaine du tourisme, sont les instruments juridiques communautaires qui régissent les statistiques du tourisme.

3.2 Sources statistiques

La statistique d'hébergement repose sur le recensement des arrivées et des nuitées des touristes dans les établissements d'hébergement.

Le nombre d'établissements, de chambres et de places-lits est puisé à partir du répertoire des établissements d'hébergement qui est tenu à jour en continu moyennant différentes sources comme les autorisations de commerce, les publications de l'Office national du tourisme, les enquêtes périodiques du STATEC, la presse etc.

3.3 Champ du recensement

Le champ du recensement est défini par l'article 1er de la loi du 16 août 1975 précitée: "Quiconque héberge contre rémunération une personne dans un hôtel, une auberge, une maison, une pension de famille, un appartement, une chambre garnie, un camping, une auberge de la jeunesse ou un gîte d'étape devra remplir ou faire remplir une fiche pour toute personne hébergée; cependant l'épouse est inscrite avec son nom de jeune fille sur la même fiche

que l'époux et seul le nombre des enfants âgés de moins de quinze ans est inscrit sur la fiche de la personne sous la garde de laquelle ils se présentent au logeur".

La fiche doit être remplie le jour de l'arrivée du voyageur dans l'établissement. Elle est signée par le voyageur.

La première copie de la fiche est transmise dans les cinq premiers jours du mois qui suit celui de l'arrivée du voyageur au STATEC (Règlement grand-ducal du 1er octobre 1975 relatif au modèle des fiches à tenir par les tenanciers d'établissements d'hébergement).

3.4 Touriste

La notion du touriste est prise dans un sens très large englobant non seulement les personnes effectuant un voyage d'agrément, mais également celles qui se déplacent hors de leur environnement habituel pour une période inférieure à douze mois pour raisons de famille, de santé, d'affaires etc. et passant au moins une nuit dans un établissement d'hébergement collectif ou privé.

3.5 Établissement

L'unité locale correspond à une entreprise ou une partie d'entreprise sise en un lieu topographiquement identifié. Dans ce lieu, ou à partir de ce lieu, sont exercées des activités économiques pour lesquelles, sauf exception, une ou plusieurs personnes travaillent (éventuellement à temps partiel) pour le compte d'une même entreprise.

L'établissement d'hébergement correspond à la définition de l'unité locale en tant qu'unité de production, que le logement d'hôtes soit l'activité principale ou secondaire. En d'autres termes, cela signifie que tous les établissements sont classés dans le secteur de l'hébergement, même si l'essentiel du chiffre d'affaires provient d'autres activités telles que la restauration.

3.6 Hôtels

Il s'agit des hôtels, hôtels-appartements, motels, relais pour routiers, hôtels balnéaires, clubs de vacances et

autres établissements similaires qui fournissent des services hôteliers allant au-delà du service des lits et du nettoyage des chambres et des installations sanitaires.

3.7 Campings

Les installations collectives situées à l'intérieur de terrains clos et destinées à accueillir des tentes, caravanes, remorques et autocaravanes. Toutes sont dotées d'une administration commune et fournissent un certain nombre de services touristiques (magasins, informations, animation).

Les campings louent des emplacements pour tentes, caravanes, autocaravanes et autres abris similaires aux touristes qui ont l'intention de ne séjourner qu'une nuitée, quelques jours ou quelques semaines et aux personnes qui souhaitent louer un emplacement fixe pour une saison ou une année. Les locations à long terme d'emplacements fixes (plus d'un an) sont considérées comme logements privés.

3.8 Hébergement complémentaire

Les auberges de jeunesse, les logements de groupes, les gîtes d'étape, les appartements et maisons de vacances, les chambres chez des particuliers ainsi que les chambres louées par les tenanciers de cafés

3.9 Arrivées

On parle d'arrivée chaque fois qu'une personne se présente dans un établissement d'hébergement collectif ou privé, remplit une fiche et le quitte.

Aucune limite d'âge n'entre en ligne de compte: les enfants sont comptabilisés au même titre que les adultes, y compris dans le cas où la nuitée est gratuite pour les enfants. Les arrivées sont enregistrées par pays de résidence du client et par mois. Les arrivées de résidents permanents et de réfugiés sont exclues dans la mesure du possible. Les arrivées d'excursionnistes ne séjournant que quelques heures pendant la journée (pas de nuitée, les dates d'arrivée et de départ sont identiques) dans un établissement donné ne sont pas prises en considération dans les statistiques sur l'hébergement.

3.10 Nuitées

Il s'agit de chaque nuitée passée par un voyageur ou pour laquelle un client s'est inscrit dans un établissement d'hébergement collectif ou privé.

Les nuitées de personnes résidentes et de réfugiés ne sont, dans la mesure du possible, pas prises en compte.

3.11 Pays de résidence

Les hôtes internationaux sont classés selon leur pays de résidence et non leur citoyenneté. Toute personne qui se rend dans un lieu ou un pays donné et compte y séjourner plus d'un an est automatiquement assimilée aux autres résidents de ce lieu ou pays. Les citoyens d'un pays résidant à l'étranger et revenant dans leur pays pour y effectuer une visite de durée limitée sont comptés parmi les visiteurs non-résidents. La nationalité d'une personne est celle qui se trouve sur son passeport ou sur tout autre papier d'identité, tandis que son pays de résidence peut soit être déterminé par le biais de questions, soit être déduit sur la base de l'adresse de la personne.

3.12 Chambre

Une chambre est une unité composée d'une pièce ou d'un ensemble de pièces constituant un ensemble de location indivisible dans un établissement d'hébergement.

Les chambres peuvent être simples, doubles ou multiples, selon qu'elles sont équipées en permanence pour accueillir une, deux ou plusieurs personnes. Le nombre de chambres est le nombre de celles dont dispose habituellement l'établissement pour loger ses clients (touristes), à l'exclusion des chambres occupées par le personnel de l'établissement. Si une chambre est utilisée comme résidence permanente (pour une période supérieure à un an), elle n'est pas prise en compte. Les salles de bain et les toilettes ne sont pas considérées comme des chambres.

Un appartement constitue un type spécial de chambre. Il se compose d'une ou de plusieurs chambres, d'un coin-cuisine et d'un cabinet de toilette individuel. Il est loué avec (hôtels-appartements) ou sans services hôteliers.

3.13 Places-lits

Le nombre de places-lits dans un établissement ou logement est déterminé par le nombre de personnes qui peuvent passer la nuit dans les lits installés dans l'établissement (ou logement), sans compter les lits qui peuvent être ajoutés à la demande du client.

Le terme "place-lit" s'applique à un lit simple, les lits de deux personnes comptant pour deux places-lits. Cette unité sert à mesurer la capacité de tous les types d'hébergement.

Une place-lit peut également être un emplacement permettant de loger une personne. Un emplacement de camping équivaut à quatre places-lits si le nombre réel de places-lits est inconnu.

3.14 Taux d'occupation net et brut des places-lits (chambres)

Le taux d'occupation net par places-lits (chambres) est obtenu en divisant le total des nuitées par le produit des places-lits (chambres) offertes multipliées par le nombre de jours où les lits (chambres) sont effectivement disponibles, le quotient étant ensuite multiplié par 100 pour obtenir un pourcentage.

Formule: $Un = (P/Gd) \times 100$

où P est le nombre de nuitées enregistrées pendant le mois (ou l'année) et Gd le nombre de journées-lits (journées-chambres) effectivement disponibles dans le mois (ou l'année).

Le taux d'occupation brut par places-lits (chambres) est obtenu en divisant le total des nuitées par le produit des places-lits (chambres) offertes multipliées par le nombre de jours du mois correspondant, le quotient étant ensuite multiplié par 100 pour obtenir un pourcentage.

Formule: $Ue = (P/Gp) \times 100$

où Gp est le nombre de journées-lits (journées-chambres) potentielles.