

conjoncture flash

Décembre 2006

Publication mensuelle sur l'état de la
conjoncture luxembourgeoise

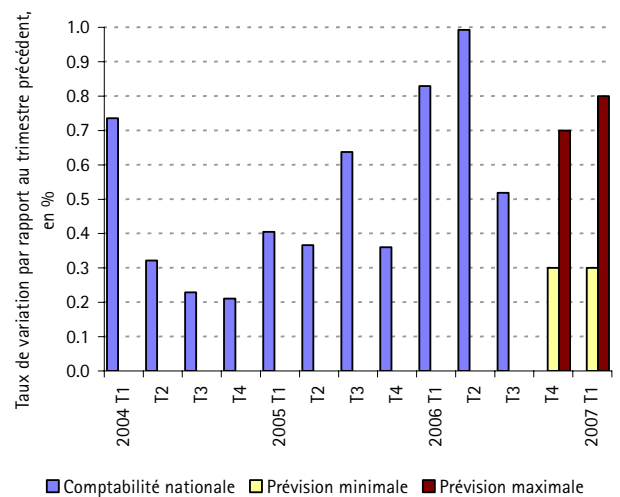
Etats-Unis et zone euro: période de transition

Le retournement conjoncturel annoncé pour 2007 aux Etats-Unis est déjà une réalité. Le PIB a nettement ralenti, aux 2ème (+2.6%) et 3ème trimestres 2006 (+1.6%), en raison notamment de l'affaissement du marché immobilier. Si l'on parle pour le moment d'un atterrissage en douceur plutôt que d'un krach immobilier, certains indicateurs sectoriels (permis de construire, logements invendus, etc.) montrent que l'avion n'a pas encore vraiment atterri: le ralentissement immobilier devrait s'amplifier et freiner la consommation des ménages et l'emploi. Le ralentissement que l'on peut attendre sur le marché du travail US (jusqu'ici les créations d'emplois montrent encore une dynamique favorable) devrait enclencher une nouvelle orientation de la politique monétaire, vers la baisse des taux d'intérêt.

Pressions à la hausse sur l'euro

L'évolution récente de l'euro, qui s'est apprécié de plus de 5% par rapport au dollar depuis la mi-octobre (et d'environ 10% depuis janvier) reflète dans une certaine mesure cette éventualité, puisque la réduction de l'écart entre taux américains et européens doit en théorie rendre la monnaie européenne et les placements libellés en euros plus attractifs. Un euro légèrement au dessus de 1.30 USD n'apparaît pas encore comme un grand motif d'inquiétude. Car du côté des entreprises, les enquêtes conjoncturelles du dernier trimestre montrent plutôt une tendance à la hausse du climat des affaires. En Allemagne en particulier, les derniers résultats de l'enquête IFO (confiance des chefs d'entreprises) atteignent des niveaux que l'on n'avait plus connus depuis le début des années 90, cela malgré l'impact négatif attendu du relèvement de la TVA allemande en janvier 2007. Par ailleurs, l'évolution favorable de l'emploi (zone euro et UE25) depuis la fin 2005 devrait renforcer la demande intérieure (et les pressions salariales), ce qui conforte la BCE dans sa politique de resserrement monétaire.

Croissance du PIB dans la zone euro



Sources: EUROSTAT, Commission européenne (30 Novembre 2006)

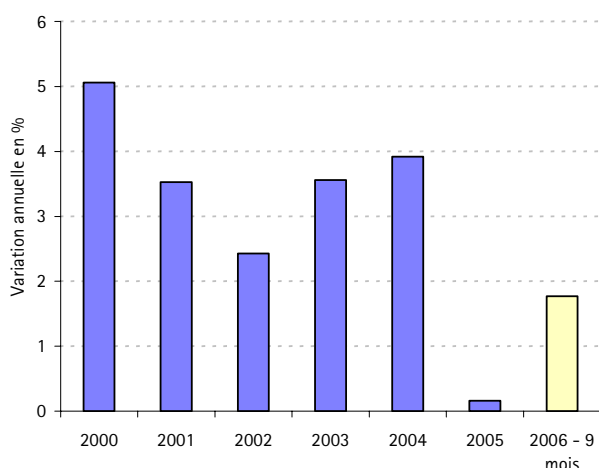
Pas d'optimisme démesuré pour 2007

Cependant, si l'on ne peut que constater l'embellie conjoncturelle dans la zone euro en 2006, il serait quelque peu déplacé d'évoquer un contexte de surchauffe. L'économie allemande enregistre certes de bonnes performances sur la période récente, mais elle sort d'un cycle prolongé de croissance anémique. La croissance prévue dans la zone euro pour 2007 (+2.1%, après +2.6% escomptés pour 2006) est somme toute proche de son potentiel. L'inflation reste préoccupante, notamment dans un contexte de grande incertitude sur l'évolution des prix pétroliers, mais il est difficile de ne pas voir, dans certains domaines, l'effet modérateur généré par l'accélération de la concurrence internationale sur les prix et les salaires. Avec le ralentissement américain et les pressions à la hausse sur l'euro, les économies de la zone euro vont devoir trouver des ressorts internes de croissance pour espérer la poursuite de la reprise.

statec
L U X E M B O U R G

Industrie

Production par jour ouvrable dans l'industrie totale



Source: STATEC

Légère hausse de la production en 2006

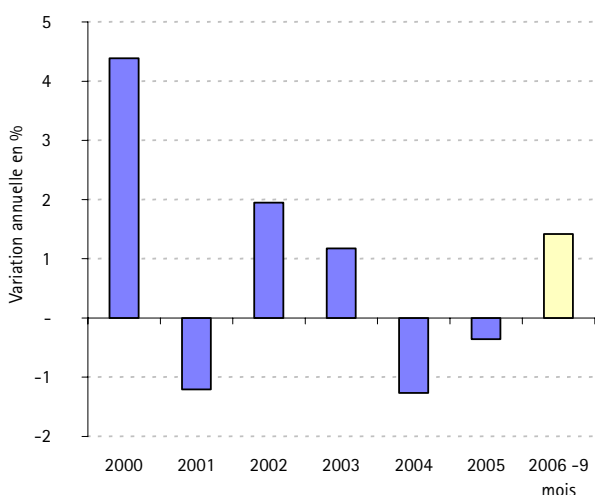
Sur les 9 premiers mois de 2007, la production industrielle (corrigée des inégalités de jours ouvrables) progresse de 1.8% sur un an.

Le seul 3ème trimestre marque un léger recul par rapport à 2005 (-0.8%), un résultat un peu décevant par rapport à ce que les rentrées de commandes et les enquêtes de conjoncture pouvaient laisser espérer; il est cependant possible que le dernier trimestre 2006 vienne compenser cette faiblesse.

Les activités liées à la sidérurgie contribuent largement à la croissance en 2006. Hors sidérurgie, la production montre un recul de 0.7% sur les 3 premiers trimestres par rapport à 2005. Ce sont principalement les biens d'équipement et les biens de consommation qui sont victimes de cette mauvaise passe.

Construction

Production par jour ouvrable



Source: STATEC

Légère hausse de la production en 2006 (bis)

Les résultats du 3ème trimestre 2006 viennent confirmer l'amélioration modeste de l'activité de construction par rapport à 2005.

Sur l'ensemble des trois trimestres écoulés, la production augmente de 1.4% sur un an en 2006. Compte tenu des résultats des enquêtes d'opinion effectuées auprès des entrepreneurs en octobre et novembre, orientés à la baisse, on peut attendre un résultat légèrement inférieur pour l'ensemble de l'année.

Les autorisations de bâtir ont certes été exceptionnellement élevées au 3ème trimestre 2006, surtout dans le domaine non-résidentiel, mais l'impact positif attendu sur l'activité ne devrait se matérialiser qu'à partir de 2007.

Secteur financier

Evolution des entités du secteur financier

	2005*	2006*
	Nombre	
Banques	155	156
OPC	2 052	2 201
Sociétés de gestion	72	150
SICAR	47	100
Autres PSF	185	195

*Données à la fin décembre (sauf OPC: fin octobre)

Source: CSSF

Un bilan très positif pour 2006

L'année 2006 a été particulièrement propice au développement du secteur financier luxembourgeois. D'après les estimations fournies par la CSSF, le nombre de banques opérant sur la place se stabilise, après neuf années consécutives de recul. Les actifs nets gérés par les OPC devraient progresser d'environ 25% en 2006 (soit une performance comparable à celle de l'excellente année 2005), accompagnés par une évolution favorable du nombre d'OPC et de l'emploi dans ce domaine.

Les SICAR (Sociétés d'investissement en capital à risque, instaurées par la loi de juin 2004) connaissent une croissance relativement rapide – leur nombre a quasiment doublé en 2006 – et la quantité de dossiers en cours d'instruction (environ une soixantaine) suggère que ce mouvement doit se poursuivre en 2007.

Autres services marchands

Tourisme: Arrivées et nuitées (janvier à août)

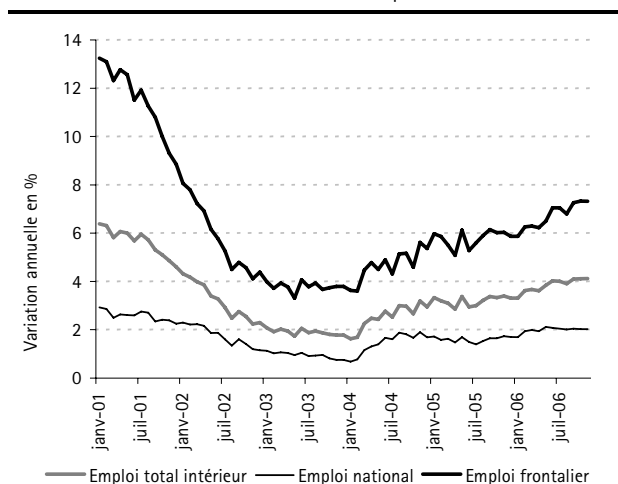
	2005	2006*	2006/05
			en %
Total - Arrivées			
Hôtels, auberges, pensions	467 511	470 000	0.5
Campings	166 218	155 000	-6.7
Total - Nuitées			
Hôtels, auberges, pensions	922 227	912 000	-1.1
Campings	934 975	893 000	-4.5
Ville de Luxembourg - Hôtels, auberges, pensions			
Arrivées	236 649	244 000	3.1
Nuitées	454 500	462 000	1.7

Source: STATEC

* chiffres provisoires

Marché du travail

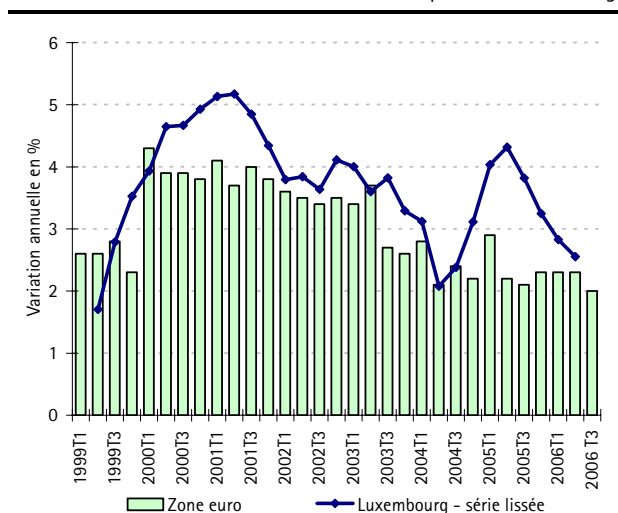
Emploi national et frontalier



Sources: IGSS, STATEC (trois derniers mois= estimation)

Inflation - Salaires

Evolution des salaires en Europe et au Luxembourg



Sources: Eurostat, STATEC

L'activité hôtelière reste soutenue en 2006

Après deux excellentes années pour le tourisme hôtelier celui-ci a stagné, à un haut niveau cependant, durant les huit premiers mois de 2006.

Pour cette période, le STATEC a en effet compté quelque 912 000 nuitées dans les hôtels, auberges et pensions, soit un léger recul de l'ordre de 1% par rapport à 2005. Dans la seule ville de Luxembourg, on observe de janvier à août une progression des nuitées de près de 2% sur un an. Dans le domaine du camping, on assiste en revanche à une troisième année consécutive de recul.

Au niveau régional les nuitées hôtelières sont restées en hausse dans les régions du Centre (+1%) et de la Moselle (+4%), alors que dans les autres régions, elles ont été en baisse de 5% pour le Sud à 8% pour les Ardennes et le Mëllerdall.

Emploi national: +2.0%; emploi frontalier: +6.5%

L'emploi intérieur note une hausse de 3.7% sur les huit premiers mois de 2006, contre 3.2% en 2005. La croissance des frontaliers passe de 5.8% en 2005 à 6.5% sur le début de 2006, celle de l'emploi national (salariés et indépendants) passe sur la même période de 1.6% à 2.0%.

Il est difficile d'isoler l'évolution de l'emploi salarié résident de celle de l'emploi indépendant, ce qui fait que l'emploi salarié résident est peut-être surestimé. En effet, la loi du 25 juillet 2005, modifiant le Code des assurances sociales, change les dispositions relatives au statut des dirigeants de sociétés et des conjoints-aidants. En conséquence, bon nombre de personnes sont passées d'un statut d'indépendant à un statut de travailleur salarié. De fait, l'emploi indépendant affiche une baisse de 0.7% sur le début de 2006 (contre +2.6% en 2005), et l'emploi salarié résident passe sur la même période d'une progression de 1.6% à 2.4%.

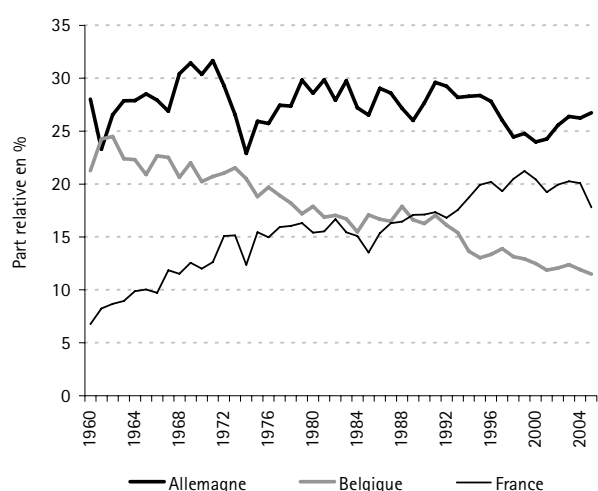
Croissance des salaires moins forte

En zone euro, les coûts de la main d'œuvre (indices harmonisés) notent une progression de 2.0% sur le troisième trimestre 2006 contre +2.3% sur les trois trimestres précédents. La progression des salaires la plus faible en zone euro est observée au Portugal (+0.1%), en Allemagne (+0.5%) et aux Pays-Bas (+0.6%). Les hausses les plus fortes ont été observées en Irlande (+4%), en Espagne (+3.8%) et en Finlande (+3.5%).

Au Luxembourg, l'indice harmonisé coût du travail (ICT) connaît une progression de 2.7% sur le troisième trimestre 2006 contre +2.5% sur les deux trimestres précédents. Si l'on observe la série lissée (moyenne mobile, cf. graphique ci-joint), l'on constate une forte décélération du coût du travail depuis un an.

Relations extérieures

Part des pays limitrophes dans les exportations du Luxembourg



Source: STATEC

L'importance des pays limitrophes

Les trois pays limitrophes sont de loin les principaux partenaires commerciaux du Luxembourg. Ils couvrent près des trois quarts des importations et absorbent quelque 55 % des exportations de marchandises.

A l'exportation, la part de l'Allemagne est restée plutôt stable depuis les années 60. La France est désormais le second marché de destination en absorbant un cinquième des ventes totales à l'étranger, contre à peine 10% il y a quarante ans. En revanche, le marché belge a perdu de son attractivité pour les exportateurs du Luxembourg (mais pas pour les importateurs, puisque la Belgique reste le principal pays fournisseur du Luxembourg).

Par habitant, les échanges avec les quatre régions voisines (Lorraine, Rhénanie Palatinat, Sarre, Wallonie) sont encore plus intenses qu'avec les pays limitrophes. Globalement, les entreprises du Luxembourg achètent deux fois plus de marchandises dans la Grande Région qu'elles n'en écoulent.

Tableau de bord

	mars-06	avr-06	mai-06	juin-06	juil-06	août-06	sept-06	oct-06	nov-06	Moyenne des trois derniers mois	Même période de l'année précédente
Variations annuelles en %, sauf mention contraire											
Activité											
Production industrielle par jour ouvrable, en volume	5.5	2.7	2.0	-2.2	-1.5	-0.2	-0.5	-0.8	3.6
Production dans la construction par jour ouvrable, en volume	2.4	0.3	4.5	-1.0	-1.0	1.3	3.1	1.1	0.6
Chiffre d'affaires en volume du commerce au total	3.4	2.0	9.0	4.1	3.9	-2.3	2.1	-0.8
Chiffre d'affaires en volume du commerce de détail	-2.2	2.9	8.0	1.4	0.3	3.5	1.6	1.3
Prix, salaires											
Indice des prix à la consommation (IPCN)	3.0	2.9	3.1	3.2	2.9	2.8	2.4	1.5	2.0	2.0	2.8
Inflation sous-jacente	2.2	2.1	2.2	2.2	2.2	2.1	2.1	2.1	2.1	2.1	1.8
Prix pétroliers	16.4	15.7	20.0	19.8	13.1	12.0	4.0	-9.0	-1.2	-1.4	21.9
Indice des prix à la production industrielle	4.2	5.5	7.5	7.4	10.4	9.2	9.5	10.6	...	9.8	3.9
Indice des prix à la construction ¹	2.9	2.9	2.9	2.9	2.9	3.3
Coût salarial moyen, par mois et par personne	3.6	4.0	3.8	3.1	3.4	3.3	3.3	4.0
Commerce extérieur											
Exportations de biens en valeur	15.0	7.8	18.4	10.0	8.9	9.7	6.2	8.1	3.7
Importations de biens en valeur	12.6	17.4	24.9	9.7	9.1	15.8	6.8	12.3	2.5
Emploi, chômage											
Emploi salarié intérieur	4.0	3.9	4.2	4.4	4.4	4.2	4.4	4.4	4.4	4.4	3.5
Emploi national	2.0	1.9	2.1	2.1	2.0	2.0	2.0	2.0	2.0	2.0	1.7
Taux de chômage (en % de la population active, c.v.s. ²)	4.5	4.3	4.3	4.3	4.3	4.4	4.4	4.4	4.5	4.4	4.4

Sources: STATEC

Les données en italique sont des estimations

¹Estimations sur base de données semestrielles

²Nouvelle série (hors personnes en affectation temporaire indemnisée -ATI- et travailleurs frontaliers à capacité de travail réduite), c.v.s. - corrigé des variations saisonnières

Repères

	Variation en % par rapport au trimestre précédent					
	2006 T2	2006 T3	Prévision 2006 T4		Prévision 2007 T1	
			Min	Max	Min	Max
Zone euro - Croissance en vol. du PIB (Commission européenne)	1.0	0.5	0.3	0.7	0.3	0.8
	Variation annuelle en %					
	2004	2005	Prévision	2006	Prévision	2007
Luxembourg - Croissance en vol. du PIB (Statec)	3.6	4.0	5.5		4.0	
PIB en valeur 2005: 29 396 Mio EUR	Salaire minimum mensuel (depuis le 01/12/2006): 1 541.00 EUR					
Indice des prix à la consommation (11/2006) - base 1 ^{er} janvier 1948: 704.28	Moyenne semestrielle de l'indice rattaché au 1 ^{er} janvier 1948: 703.37					
Balance courante (2006 - deuxième trimestre): 283 Mio EUR	Population résidente (1/1/2006): 459 500					

Service central de la statistique
et des études économiques
B.P. 304
L-2013 Luxembourg
Tél. 478-1 Fax 46 42 89
E-mail: info@statec.etat.lu
Internet: www.statistiques.public.lu

Pour en savoir plus:
Pascale Armstrong
Tél. 478-4234
E-mail: Pascale.Armstrong-Pax@statec.etat.lu
Bastien Larue
Tél. 478-4339
E-mail: Bastien.Larue@statec.etat.lu