

Regards

sur la population par nationalités

Germaine THILL-DITSCH (STATEC)

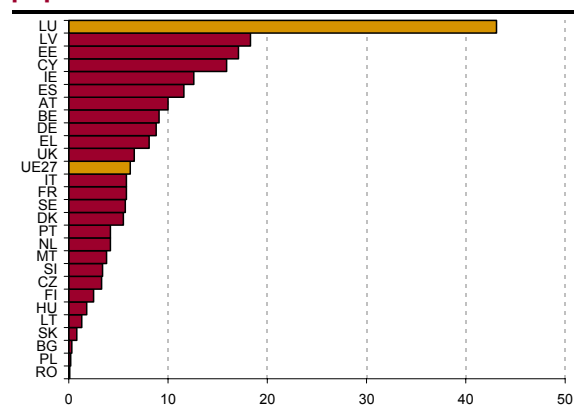
A l'occasion de la journée mondiale de la population, officialisée par le Programme des Nations Unies pour le développement (PNUD) en 1989 et célébrée le 11 juillet, le STATEC jette un « Regard » sur les nationalités présentes au Grand-Duché de Luxembourg.

Plus d'un demi-million d'habitants au 1^{er} janvier 2010.

Au 1^{er} janvier 2010, 502 066 personnes vivent au Grand-Duché de Luxembourg. 43% d'entre eux ne possèdent pas la nationalité luxembourgeoise.

Au cours des dernières 20 années le nombre d'étrangers a presque doublé en passant de 108 900 en 1990 à 216 345 au 1^{er} janvier 2010. Leur part dans la population totale a augmenté de 14.4 points de pourcent et s'élève à 43.1%. Avec ce taux le Luxembourg se situe de loin au premier rang de l'Union Européenne, la part moyenne de l'UE27 étant de 6.2%.

Graphique 1 : Part des étrangers dans la population totale

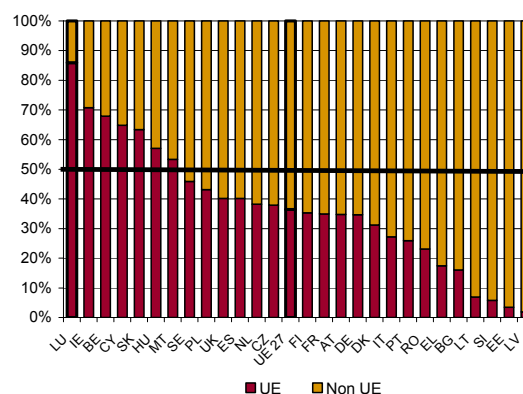


Source: Eurostat

D'autres pays de l'Union Européenne présentant des parts assez importantes de non-nationaux (plus de 15% de la population

résidente) sont la Lettonie (18%), l'Estonie (17%), et Chypre (16%). Suivent l'Irlande, l'Espagne et l'Autriche avec des taux d'étrangers de plus de 10%, les pays au bout de l'échelle étant la Roumanie, la Pologne, la Bulgarie et la Slovaquie avec des parts d'étrangers de moins de 1%.

Graphique 2 : Part des communautaires et des non-communautaires dans la population étrangère



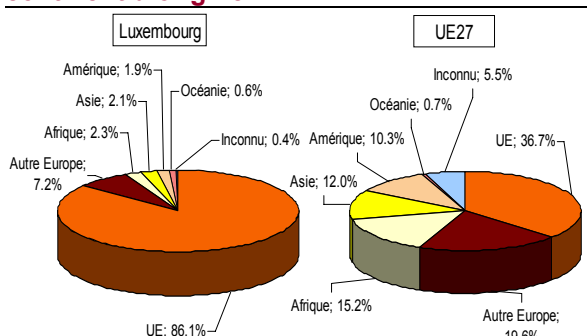
Source: Eurostat

Dans presque tous les pays de l'Union des 27 la majorité des étrangers sont des ressortissants de pays tiers. Par contre, au Luxembourg les étrangers originaires de l'UE sont largement majoritaires, avec une part de quelque 86% (voir graphique 2). Les seuls autres pays présentant des taux de plus de 50% d'étrangers issus de l'UE sont l'Irlande, la Belgique, Chypre, la Slovaquie, la Hongrie et Malte.

2 Regards 6-2010 sur la population par nationalités

Le graphique 3 montre des différences notables entre le Luxembourg et le reste de l'Union européenne quant à la répartition des résidents étrangers par continent d'origine. Tandis que la part des étrangers originaires d'un pays non-européen ne s'élève qu'à 7% au Grand-Duché, ce taux s'élève à près de 44% en moyenne européenne.

Graphique 3 : Non-nationaux selon le continent d'origine

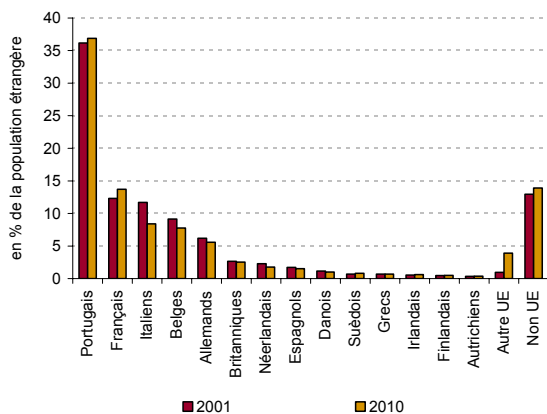


Source: STATEC - Eurostat

Population par nationalités

Selon le Répertoire générale des personnes physiques, géré par le Centre des Technologies de l'Information de l'Etat (CTIE), des citoyens de plus de 170 nationalités différentes vivaient au Grand-Duché au début de 2010. La presque totalité des étrangers sont des Européens, plus de 86% étant même originaires d'un autre pays de l'Union européenne.

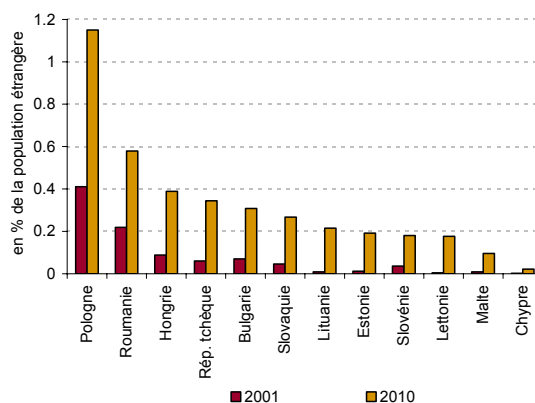
Graphique 4 : Population selon la nationalité



Source: STATEC

Ce sont les Portugais, avec quelque 37% de la population de nationalité étrangère, qui forment la plus grande communauté étrangère. Leur part dans la population étrangère ne varie que très légèrement entre le recensement de 2001 et le 1^{er} janvier 2010 (36.1% contre 36.7%), en chiffres absolus, ils connaissent néanmoins une augmentation de plus de 21 000 personnes en passant de 58 657 à 79 769. En deuxième place viennent les Français, avec 30 000 personnes. Ils représentent quelque 14% de la population étrangère. Viennent ensuite les Italiens, les Belges et les Allemands dont les parts relatives diminuent depuis le recensement de 2001. Tandis que les effectifs des Belges et des Allemands connaissent un léger accroissement, le nombre des Italiens diminue de 830 unités.

Graphique 5 : Part des nouveaux pays membres dans la population étrangère



Source: STATEC

A l'opposé des pays de l'UE15 dont les parts relatives diminuent, les nouveaux pays membres connaissent, sans exception, une croissance des effectifs présents au Luxembourg. Avec près de 2 500 personnes (666 recensées en 2001) les Polonais voient leur nombre quadrupler.

Bien que plus de 86% des étrangers vivant au Luxembourg soient des ressortissants d'un autre pays de l'Union européenne il est intéressant d'analyser d'où sont originaires les autres 14%. En consultant le tableau 1, on constate qu'une très grande partie (44.8%) d'entre eux vient d'un des pays de l'ancienne Yougoslavie. Avec une part de 6% de la population totale étrangère ils sont même plus nombreux que les Allemands et occupent le

5^{ème} rang après les Portugais, les Français, les Italiens et les Belges.

Tableau 1 : Ressortissants des pays tiers

Pays sélectionnés	Part en % dans la population totale	
	Non-UE	étrangère
Ancienne Yougoslavie	44.77	6.00
Cap-Vert	7.85	1.05
USA	5.71	0.77
Chine	5.32	0.71
Russie	3.31	0.44
Brésil	2.96	0.40
Suisse	2.19	0.29
Islande	1.84	0.25
Japon	1.67	0.22
Ukraine	1.52	0.20
Maroc	1.47	0.20
Canada	1.33	0.18
Turquie	1.33	0.18
Inde	1.30	0.17
Albanie	1.17	0.16
Norvège	1.04	0.14
Iran	1.01	0.14
Thaïlande	1.00	0.13
Philippines	0.93	0.13
Autres	12.27	1.65

Source: STATEC

Structure par âge des Luxembourgeois et des étrangers

Au 1^{er} janvier 2010 l'âge moyen des résidents du Grand-Duché de Luxembourg est de 38.9 ans. Les hommes ont en moyenne 37.8 ans et chez les femmes l'âge moyen s'élève à 40.0 ans. Les femmes sont donc, en moyenne 2.2 ans plus âgées que les hommes.

Tableau 2 : Age moyen au 1^{er} janvier 2010

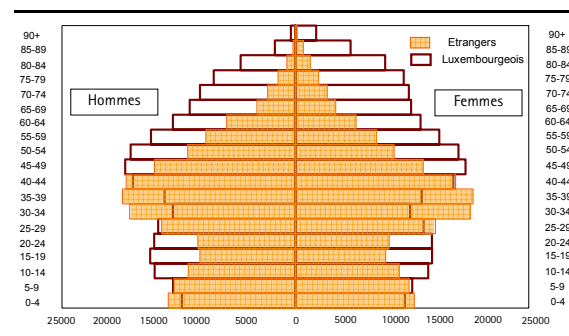
	Les deux sexes		
	sexes	Hommes	Femmes
Population totale	38.9	37.8	40.0
Luxembourgeois	42.3	40.7	43.9
Etrangers	34.5	34.2	34.7

Source: STATEC

Avec 42.3 ans les nationaux sont nettement plus âgés que les étrangers qui ont en moyenne 34.5 ans. Comme pour la population totale, on constate que les Luxembourgeoises aussi bien que les étrangères sont plus âgées que leurs homologues masculins. Avec une différence de 3.2 années d'âge, l'écart est cependant nettement plus prononcé chez les nationaux que chez les non-nationaux où la différence n'est que de 0.5 an.

Tandis que dans la population autochtone, les femmes sont, avec une part relative de 51%, un peu plus nombreuses que les hommes, le contraire est observé dans la population étrangère où on compte 50.4% d'hommes, contre 49.6% de femmes.

Graphique 6: Pyramide des âges des Luxembourgeois et des étrangers au 1-1-2010



Source: STATEC

En superposant les deux pyramides des âges des Luxembourgeois et des étrangers on constate qu'elles ont des allures très différentes.

Il y a une surreprésentation des étrangers dans les groupes d'âges situés entre 25 et 44 ans, en d'autres mots, parmi la population en âge de travailler. Cette caractéristique a un impact sur l'assise de la pyramide, c'est-à-dire la composition de la population aux jeunes âges (0-9 ans). En effet, si l'immigration économique est composée largement de personnes en âge de travailler, celles-ci sont également très souvent en âge de procréer. La pyramide des âges des étrangers s'élargit en conséquence à la base.

4 Regards 6-2010 sur la population par nationalités

Mouvement de la population – comparaison internationale

Entre 1985 et 2008, période de forte croissance économique, on note un accroissement de la population résidant au Luxembourg qui est de beaucoup supérieur à la moyenne européenne: 12.4 ‰ par an, contre 4.1 ‰ en Europe de l'Ouest. De même, le solde migratoire luxembourgeois (9.1 ‰ en moyenne de 1985 à 2008) se situe bien au-delà de celui des autres pays européens (3.0 ‰).

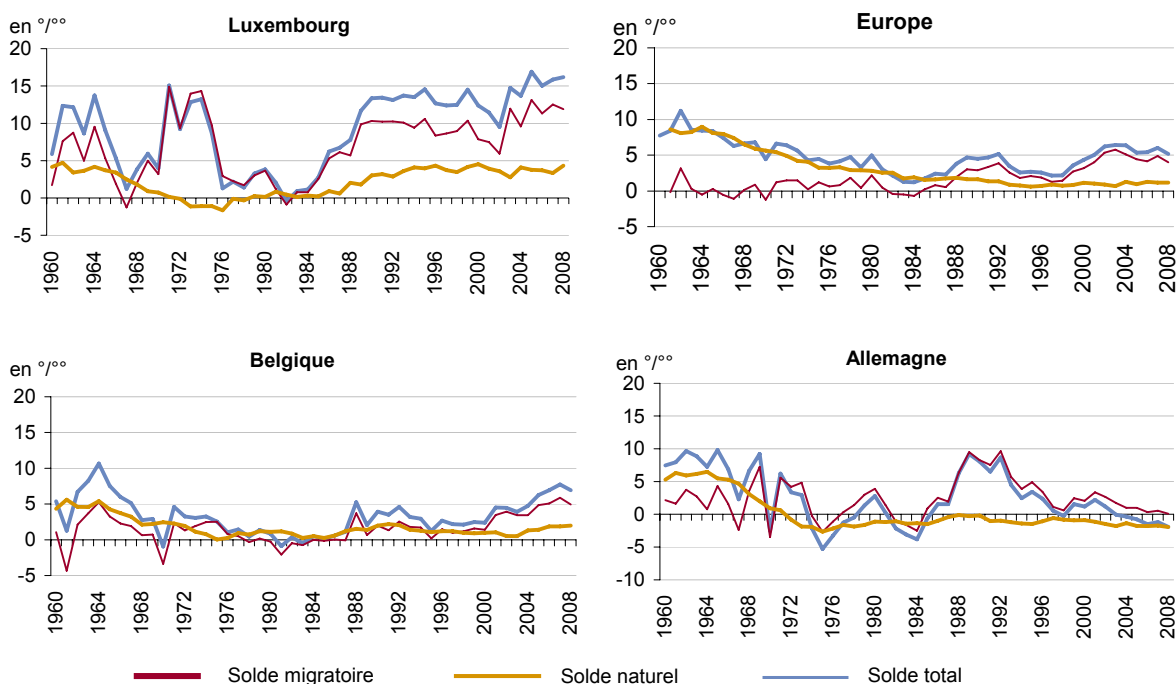
La croissance du solde naturel au Luxembourg (3.2 ‰), tout en n'atteignant pas le niveau de l'Irlande, de l'Islande ou de Malte, reste assez élevée dans la comparaison européenne (1.1

‰ en Europe). Ce qui renvoie à la structure par âge de la population du Luxembourg qui est marquée par la présence d'une population immigrée jeune en âge de travailler et de procréer.

A noter que le solde naturel de l'Allemagne, qui est devenu négatif en 1970, n'est s'est jamais redressé, contrairement à ce qui s'est passé au Luxembourg. Comme le solde migratoire y recule également depuis quelques années, l'Allemagne commence à perdre des habitants. Récemment, le solde naturel en Italie est également devenu négatif.

Le « dynamisme » démographique (restant) de l'Europe est en grande partie imputable au solde migratoire.

Graphique 7 : Mouvement de la population – comparaison internationale 1960 - 2008



Source: Eurostat

Service central de la statistique et des études
économiques
B.P. 304
L-2013 Luxembourg
Tél. 2478-4219 Fax 46 42 89
E-mail: info@statec.etat.lu
Internet: www.statistiques.lu

Pour en savoir plus:
Germaine THILL
Tél. 247-84276
E-mail: germaine.thill@statec.etat.lu