

# REGARDS | 12

## sur les voyages d'affaires en 2014

# R

Auteur: T.I.P. BIEHL & PARTNER  
Publication périodique | Octobre 2015

### STATEC

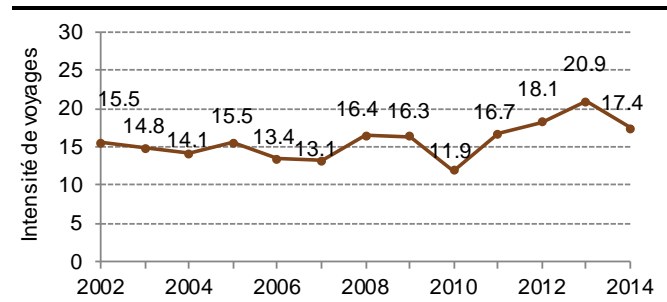
Institut national de la statistique  
et des études économiques

En 2014, l'intensité de voyages d'affaires a légèrement diminué par rapport à l'année précédente. Près de 17% de la population résidente ont effectué au moins un voyage d'affaires de plusieurs jours contre 21% en 2013. Les voyages d'affaires se distinguent principalement des voyages de loisirs par un temps de déplacement plus court, des nuitées passées principalement dans des hôtels et une très forte proportion de déplacements en avion. Pour les plus courtes distances vers la France et la Belgique, les trains directs sont une alternative couramment utilisée. Les destinations les plus courantes sont, de loin, l'Allemagne, la France et la Belgique. Près d'un voyage d'affaires sur deux mène dans un pays voisin.

### Intensité des voyages d'affaires

En 2014, près de 17% de la population résidente ont entrepris au moins un voyage d'affaires de plusieurs journées, soit quelques 80 000 personnes. Ceci correspond à une légère baisse par rapport aux deux dernières années. Globalement, l'intensité de voyages d'affaires, correspondant à la part de la population ayant effectué au moins un déplacement professionnel d'au moins une nuitée, reste relativement stable, fluctuant dans un intervalle de 15% à 20%.

**Graphique 1 : Intensité de voyages d'affaires (en % de la population)**



Source : T.I.P. BIEHL & PARTNER pour le compte du STATEC

Par rapport à l'année précédente, elle a baissé de 3%, soit quelques 16 000 personnes.

Environ 23% de la population masculine a effectué un voyage d'affaires contre 12% de la population féminine. Sur les 10 dernières années, la part des femmes effectuant un déplacement professionnel a cependant fortement augmenté (8% en 2005) alors que la proportion d'hommes voyageant pour affaires est restée relativement stable (24% en 2005).

En considérant la durée des déplacements professionnels, on constate que 32% de la population active ont effectué un voyage qui durait plusieurs jours, 39% des hommes en activité contre 24% des femmes. Le voyageur a 41 ans en moyenne, 53% ont 40 ans et plus.

**Tableau 1 : Intensité de voyages d'affaires des personnes actives par classes d'âges et genre, 2014 (en %)**

	Hommes	Femmes
15 à 19 ans	-	-
20 à 29 ans	28.0	26.9
30 à 39 ans	39.2	28.4
40 à 49 ans	40.9	18.1
50 à 59 ans	45.6	22.7
60 ans et plus	45.5	24.8

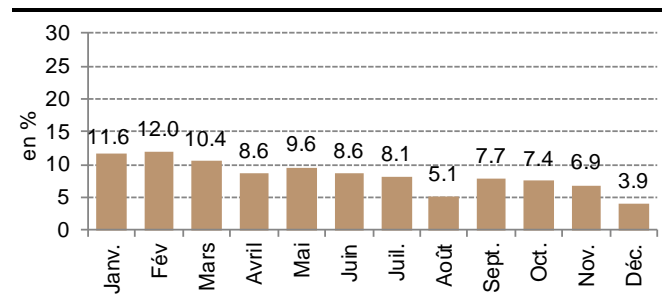
Source : T.I.P. BIEHL & PARTNER pour le compte du STATEC

L'intensité de voyages d'affaires dans la population active est la plus élevée parmi les indépendants (52%) suivie par les salariés cols blancs (30%). Parmi les cols bleus, seulement 19% ont effectué un voyage d'affaires en 2014. L'intensité de voyages d'affaires augmente également avec le revenu: dans la classe de revenus inférieure à 3 000 € elle est de 24% ; elle passe à 27% dans la classe de revenus allant de 3 001 à 4 000 € et atteint 41% parmi ceux gagnant plus de 6 000 € par mois.

La prise en compte de la nationalité fait également apparaître des différences significatives. En effet, alors que la proportion de voyageurs d'affaires parmi les nationaux actifs est d'environ 26%, elle est nettement plus élevée parmi leurs homologues étrangers en emploi : 40% pour les résidents italiens en emploi, 42% pour les français, 52% pour les allemands et 54% pour les belges. Seuls les Portugais affichent une proportion de voyageurs nettement plus faible (18%).

Au total, 80 000 voyageurs d'affaires ont effectué quelques 304 000 voyages d'affaires de plusieurs jours en 2014, soit près de 4 voyages d'affaires par personne. Sur toute l'année, le volume des voyages d'affaires est plus élevé dans la première moitié de l'année. Les mois d'août et décembre sont les moins courants pour les déplacements professionnels, seuls 5% respectivement 4% des voyages d'affaires ont été réalisés au cours de ces deux mois.

**Graphique 2 : Mois de départ des voyages d'affaires effectués en 2014**



Source : T.I.P. BIEHL & PARTNER pour le compte du STATEC

## Destinations des voyages d'affaires

Les déplacements professionnels de plusieurs journées à l'intérieur du pays sont très rares (<2%). La majorité des voyages d'affaires mène en Europe, seuls 8% mènent sur un autre continent dont 3% en Asie et en Amérique du Nord. Les principales destinations asiatiques sont la Chine et Singapour.

Les destinations les plus fréquentes sont l'Allemagne (20%), la France (18%) et la Belgique (14%), suivies par la Grande-Bretagne (11%) et la Suisse (6%).

La répartition des destinations européennes reste relativement inchangée surtout concernant les 3 pays voisins. La Grande-Bretagne connaît cependant une hausse depuis 3 ans (7% des voyages d'affaires y menaient en 2012 contre 11% en 2014).

**Tableau 2: Destinations des voyages d'affaires**

	2014		2013	2012
	en milliers	en %	en %	en %
Allemagne	60.1	19.7	20.7	19.2
France	53.4	17.5	18.0	19.8
Belgique	41.7	13.7	12.8	12.3
Grande-Bretagne	32.2	10.6	8.2	6.5
Suisse	16.9	5.6	5.1	5.7
Pays-Bas	10.8	3.5	3.4	3.0
Italie	8.5	2.8	4.3	5.3
États-Unis	7.3	2.4	2.1	1.4
Espagne	6.2	2.0	1.8	4.1
Autriche	5.6	1.8	2.2	1.2
Reste de l'Europe	37.9	12.4	11.6	13.8
Hors Europe	23.7	7.8	9.7	7.6

Source : T.I.P. BIEHL & PARTNER pour le compte du STATEC

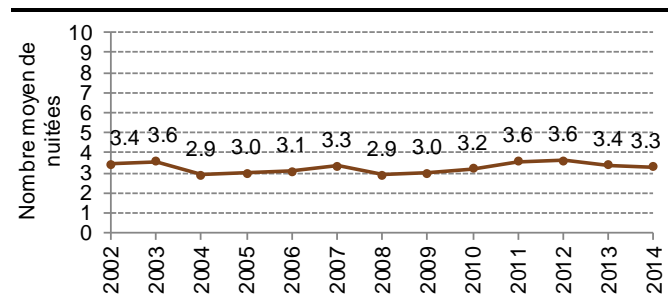
## Caractéristiques des voyages d'affaires

Les voyages d'affaires se distinguent principalement des voyages de loisirs par la durée du séjour et le type d'hébergement.

La proportion de séjours de courte durée est très élevée : 74% des déplacements professionnels durent maximum trois nuitées. 6% des déplacements durent une semaine et seulement 2% durent 2 semaines ou plus.

La durée moyenne des déplacements professionnels est restée très stable au cours des dernières années, oscillant autour de 3 nuitées.

**Graphique 3 : Évolution du nombre moyen de nuitées par voyage d'affaires**



Source : T.I.P. BIEHL & PARTNER pour le compte du STATEC

La durée des voyages d'affaires varie évidemment en fonction de la destination. Les voyages en Europe durent en moyenne 2.8 nuitées, ceux en Amérique du Nord 7 nuitées et les déplacements vers d'autres continents, entre 10 et 12 nuitées.

Les voyages d'affaires impliquent principalement 3 moyens de locomotion. Le plus prisé est l'avion (46%), suivi par la voiture privée ou de service (34%) et le train, utilisé pour 17% des déplacements professionnels. Le moyen de locomotion dépend sans surprise de la distance à parcourir et de la destination. Pour les voyages d'affaires en Belgique, en France et aux Pays-Bas, les voyageurs choisissent le plus souvent la voiture ou le train. Pour les déplacements vers l'hexagone, le choix tombe le plus souvent sur le train, surtout depuis la mise en service de la ligne TGV en 2007. L'utilisation du train est en effet passée de 31% en 2007 à 56% en 2014 ; en parallèle, celle de l'avion est tombée de 25% à 10% depuis l'ouverture de ce tronçon. La voiture est utilisée pour près d'un tiers des déplacements vers la France. Elle est nettement plus utilisée pour les voyages d'affaires en Belgique et aux Pays-Bas (61% respectivement 70%) pour lesquels le recours au train est par conséquent beaucoup moins fréquent (31% respectivement 15%). Les déplacements professionnels vers l'Allemagne se font cependant, en raison de l'absence de connexions directes de longue distance, très rarement en train (4%). Les voyageurs optent ici le plus souvent pour la voiture (64%) et l'avion (24%) mais également parfois pour le bus (8%). Les déplacements vers les autres pays se font évidemment le plus souvent en avion.

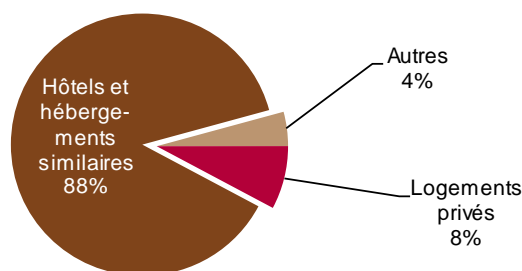
**Tableau 3 : Moyens de locomotion utilisés lors des voyages d'affaires effectués en 2014 selon la destination (en %)**

	Avion	Train	Bus	Voiture	Autres
Belgique	4.7	30.8	2.1	60.9	1.4
Pays-Bas	13.6	15.1	1.3	70.0	0.0
France	9.7	55.5	0.0	32.1	2.7
Allemagne	24.2	3.7	8.1	63.9	0.0
Reste de l'Europe	80.3	4.5	1.0	11.9	2.3
Reste du Monde	100.0	0.0	0.0	0.0	0.0
Total	45.7	16.9	2.3	33.6	1.5

Source : T.I.P. BIEHL & PARTNER pour le compte du STATEC

Contrairement aux voyages de loisirs, l'hébergement pendant les voyages d'affaires se fait majoritairement dans des hôtels ou établissements similaires (88%). Les logements privés gratuits sont utilisés pour 6% des déplacements.

**Graphique 4 : Type de logement utilisé lors d'un voyage d'affaires, 2014**



Source : T.I.P. BIEHL & PARTNER pour le compte du STATEC

Les voyages d'affaires se distinguent encore des voyages de loisirs par le nombre de voyageurs par déplacement. La majorité des déplacements professionnels sont effectués par une seule personne (61%), 21% se font à deux et près de 10% à trois personnes. En moyenne, on compte 1.6 personnes par voyage d'affaires.

**Tableau 4 : Nombre moyen de voyageurs par déplacement professionnel en 2014**

	en milliers	en %
1 personne	185.7	61.0
2 personnes	65.1	21.4
3 personnes	27.4	9.0
4 personnes	7.9	2.6
5 personnes et plus	18.2	6.0

Source : T.I.P. BIEHL & PARTNER pour le compte du STATEC

## Organisation des voyages d'affaires

Les voyages d'affaires sont le plus souvent organisés par le voyageur lui-même ou son employeur ; le recours à des agences de voyages est plutôt rare. Pour un déplacement sur deux, le voyageur lui-même s'adresse directement au prestataire (hébergement et/ou transport) ; dans 33% des cas c'est son employeur, et dans 15% des cas c'est une agence de voyage. Seuls 3% des déplacements sont effectués sans réservation préalable.

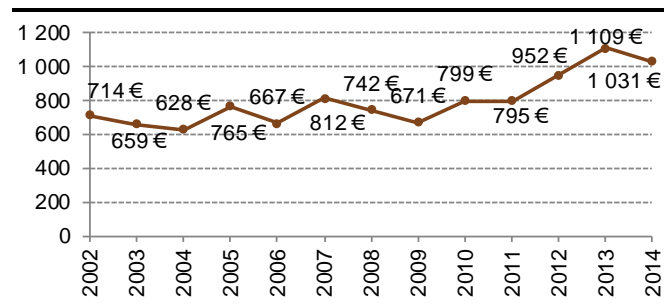
Près de la moitié des voyages réservés directement auprès des prestataires le sont par internet (46%).

## Dépenses pour voyages d'affaires

Les particularités des voyages d'affaires, à savoir la courte durée, le petit nombre de voyageurs et l'utilisation fréquente de l'hôtel et de l'avion, se reflètent évidemment dans la structure des dépenses. Un voyage d'affaires coûte, en moyenne, 1 031 euros par personne. Il faut compter 2 600 euros par voyage effectué en moyenne par 2.3 personnes, soit 402 euros par personne et par jour.

Les déplacements au sein du Benelux coûtent, en moyenne, 608 euros par personne, ceux vers l'Allemagne et la France 768 respectivement 696 euros et ceux vers le reste de l'Europe 1 039 euros. Pour les déplacements hors Europe, il faut prévoir 3 455 euros par voyage par personne.

**Graphique 5 : Évolution du coût moyen d'un voyage d'affaires par personne**



Source : T.I.P. BIEHL & PARTNER pour le compte du STATEC

Ces frais se répartissent comme suit : près de 40% pour le transport, 34% pour l'hébergement, 19% pour la restauration et 7% pour d'autres dépenses. Cette répartition varie évidemment avec la destination. La part des frais de transport passe de près d'un tiers pour les pays voisins à 54% pour les voyages hors Europe ; celle pour l'hébergement représente respectivement 37% et 30%.

Au total, les voyageurs ont dépensé 786 millions d'euros en voyages d'affaires en 2014.

**Tableau 5 : Répartition moyenne des dépenses en voyage d'affaires par catégorie de service, par personne en 2014**

	Transport	Hébergement	Restauration	Autres	Total
Belgique	188	208	120	49	565
Allemagne	211	255	159	72	696
France	243	286	168	71	768
Reste de l'Europe	378	347	209	66	1 000
Reste du Monde	1 877	1 032	394	152	3 455
Total	412	353	194	72	1 031

Source : T.I.P. BIEHL & PARTNER pour le compte du STATEC

## Déplacements professionnels journaliers

À côté des 304 000 voyages d'affaires comprenant plusieurs nuitées, les résidents ont effectué 300 000 déplacements professionnels d'une journée à l'étranger qui ont coûté 59 millions d'euros, soit en moyenne 200 euros par déplacement. 24% de ces déplacements ont été effectués par des femmes.

## Méthodologie et définitions

Pour la 19<sup>e</sup> année consécutive, l'étude sur le volume du tourisme et le comportement de voyages des résidents a été effectuée en 2011 par T.I.P. BIEHL & PARTNER pour le compte du STATEC.

L'enquête est menée par téléphone à l'aide du système CATI (Computer Assisted Telephone Interviews). Afin d'atteindre également les ménages dont les numéros ne figurent pas dans l'annuaire officiel, les numéros de téléphone sont générés au hasard par ordinateur. A l'intérieur de chaque foyer, le répondant est ensuite sélectionné par la méthode de "la prochaine date d'anniversaire" (sélection de l'individu dont l'anniversaire est le plus proche).

On interroge un échantillon de 1 500 particuliers résidents, âgés d'au moins 15 ans, par trimestre. Les résultats de l'étude sont ensuite pondérés de manière à ce qu'ils soient représentatifs de la population totale dans chaque catégorie d'âges.

La présente publication se concentre sur les déplacements professionnels, les voyages de loisirs ont été traités dans le *Regards* n°10/2015.

**T.I.P. BIEHL & PARTNER GbR Trier**  
**Markt- und Tourismusforschung**

Dr. Bert Hallerbach  
Tél.: +49-651-94800-16

**Institut national de la statistique**  
**et des études économiques**  
**Luxembourg**

info@statec.etat.lu  
Tél.: (+352) 247-84219

**www.statistiques.lu**

ISSN 2304-7135