

INFORMATIONS STATISTIQUES RÉCENTES

N° 12-2018

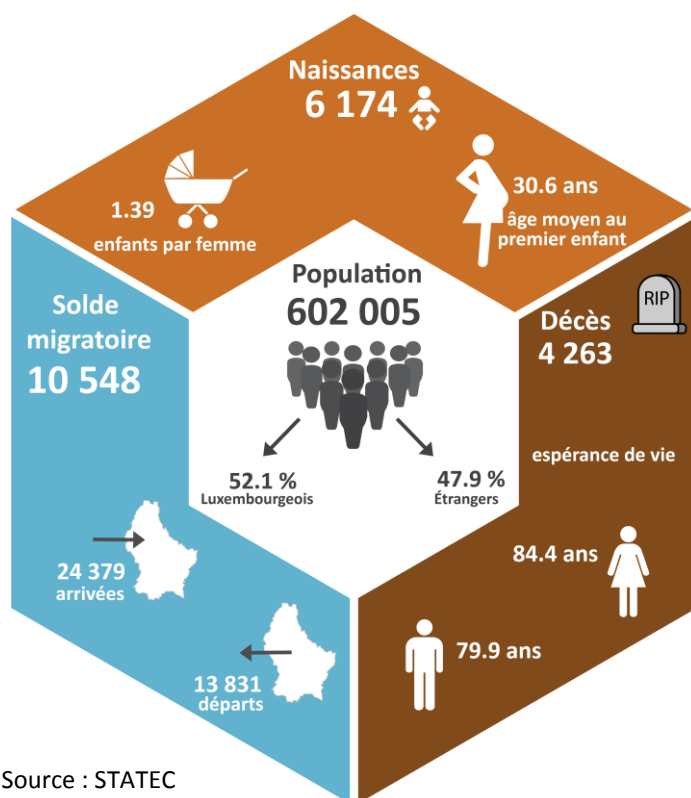
COMMUNIQUÉ DE PRESSE

Luxembourg, 19 avril 2018

Le seuil des 600 000 habitants dépassé au 1^{er} janvier 2018

Au cours de l'année 2017, la population du Grand-Duché a augmenté de 11 338 personnes de sorte qu'au 1^{er} janvier 2018, 602 005 habitants résident au Luxembourg. Cet accroissement continu de la population est majoritairement dû à l'immigration nette. 48% des habitants du pays ne possèdent pas la nationalité luxembourgeoise.

La population du Grand-Duché de Luxembourg continue à progresser. Au cours de l'année 2017, un solde naturel (naissances - décès) de 1 911, un solde migratoire (arrivées - départs) de 10 548. A noter qu'il existe également un ajustement statistique de -1 121, consistant à un nettoyage informatique du Registre National des Personnes Physiques. La population s'est donc accrue de 11 338 personnes, de sorte qu'au 1^{er} janvier 2018 le Grand-Duché compte 602 005 habitants¹.



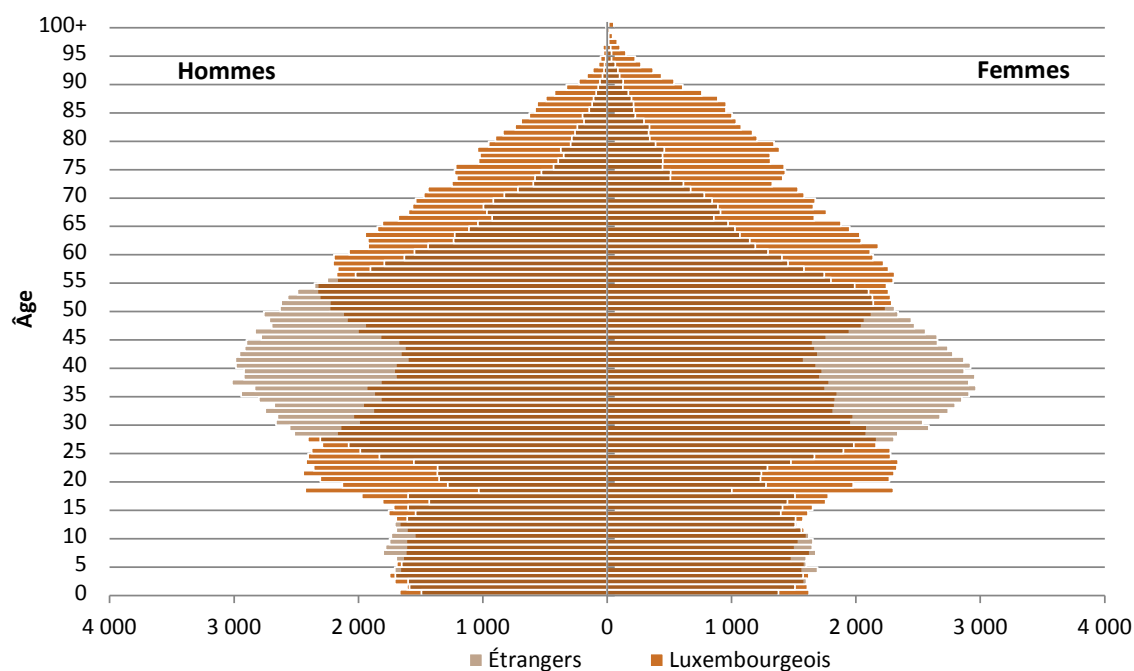
Source : STATEC

¹ Chiffres basés sur le Registre National des Personnes Physiques

Les étrangers plus jeunes que les Luxembourgeois

Au 1er janvier 2018, l'âge moyen de la population est de 40.1 ans pour les femmes et de 38.6 ans pour les hommes. Les habitants étrangers sont significativement plus jeunes que les Luxembourgeois. L'âge moyen pour les femmes luxembourgeoises est de 42.8 ans contre 37.0 ans pour les femmes étrangères. Pour les hommes luxembourgeois l'âge moyen s'élève à 40.3 ans contre 36.9 ans pour les hommes étrangers. En superposant la pyramide des âges des étrangers et des Luxembourgeois, on observe que la part des étrangers diminue entre 0 et 20 ans (49.1% de personnes étrangères chez les 0-4 ans et 38.0% chez les 20-24 ans). Ensuite, pour les classes d'âge de 30 à 49 ans, la population étrangère est surreprésentée par rapport à la population luxembourgeoise. Après l'âge de 50 ans, la part de la population étrangère diminue et devient très faible aux âges très élevés (28.4% de personnes de nationalité étrangère à partir de 65 ans et seulement 18.4% à partir de 90 ans).

Graphique 1: Pyramide des âges par nationalité au 1^{er} janvier 2018



Source : STATEC, CTIE

Augmentation des naissances et des décès

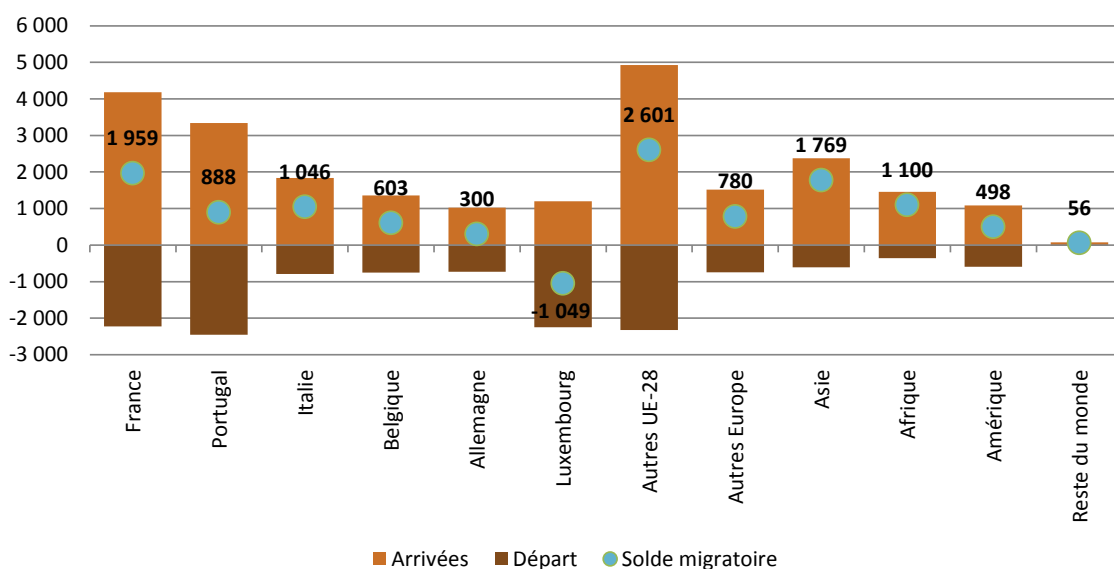
Alors que le nombre de naissance avait diminué en 2016, il repart à la hausse en 2017, passant de 6 050 en 2016 à 6 174 en 2017 (+ 2.0%). Cette augmentation est exclusivement due aux naissances luxembourgeoises (+4.9% par rapport à 2016), tandis que le nombre de nouveau-nés étrangers diminue légèrement (-1.0%). Malgré l'augmentation des naissances, le taux de natalité, c'est-à-dire le rapport entre les naissances et la population totale, reste stable par rapport à l'année 2016. En 2017, il est de 10.3‰.

Le nombre de décès augmente de 7.5% par rapport à l'année 2016 et s'élève en 2017 à 4 263. Bien que le nombre absolu de décès dans la population étrangère est très bas, et ce en raison de sa structure par âge très jeune, le nombre de décès progressent de 9.0% entre 2016 et 2017 : 897 décès en 2016 et 979 en 2017. Les décès de nationalité luxembourgeoise, quant à eux augmentent de +7.0% : 3 070 décès en 2016 et 3 284 en 2017.

Le Luxembourg reste un pays d'immigration

Concernant les flux migratoires internationaux², un solde migratoire positif de 10 548 personnes (24 379 arrivées et 13 831 départs) est observé en 2017. Depuis 2014, les Français surpassent les Portugais qui étaient toujours en tête ces dernières années en ce qui concerne les flux migratoires. Leur part dans l'immigration nette totale qui s'élevait encore à 16.9% en 2014, chute de plus de 8 points de pourcent et ne représente que 8.4% en 2017. Les Français, prennent la tête du peloton. En 2017, leur part dans l'immigration nette est de 18.6%. Les flux migratoires des Italiens fortement touchés par la crise, passent de 3.9% en 2010 à 9.9% en 2017 de l'excédent migratoire total. En ce qui concerne nos deux autres pays limitrophes, la part des Belges dans l'immigration nette en 2017 est de 5.7% tandis que celle des Allemands est de 2.8%.

Graphique 2: Migrations internationales par nationalité en 2017

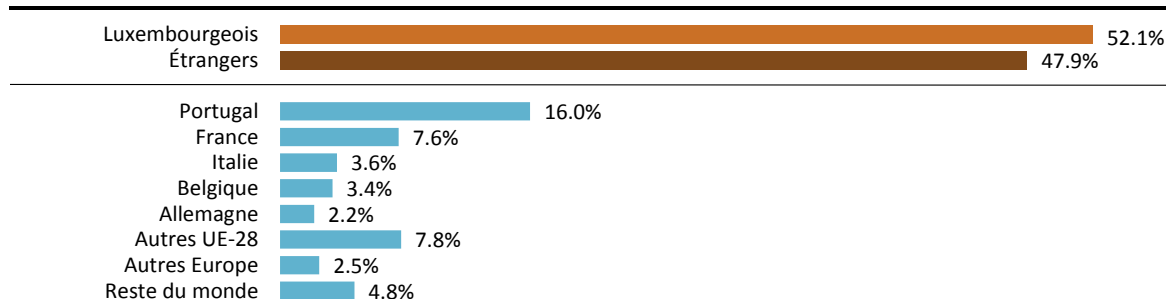


Sources : STATEC, CTIE

La part des étrangers continue à croître

Malgré la hausse des naturalisations en 2017 (4 980 de personnes ayant leur résidence au Luxembourg), la part des étrangers dans la population augmente très légèrement et est de 47.9% au 1^{er} janvier 2018. En effet, les soldes naturels et migratoires des étrangers sont très largement positifs.

Graphique 3: Part des différentes nationalités dans la population totale au 1er janvier 2018



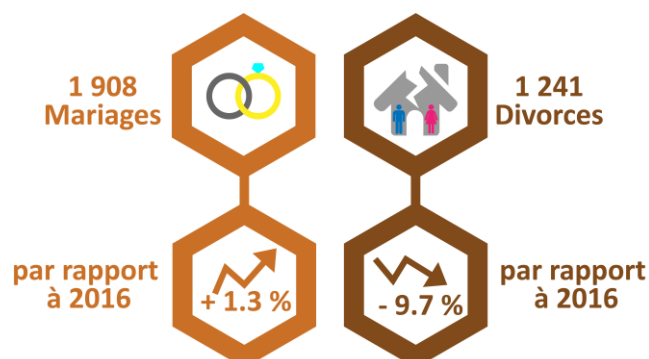
Sources: STATEC-CTIE

² Les chiffres basés sur un fichier extrait du Registre national des personnes physiques et mis à la disposition du STATEC par le Centre des technologies de l'information de l'Etat (CTIE)

Les Portugais représentent la première communauté étrangère, leur part dans la population totale s'élevant à 16.0%. Suivent les Français avec 7.6%. Ces deux communautés étrangères constituent près de la moitié (49.4%) de la population étrangère. Viennent ensuite les Italiens (3.6%), les Belges (3.4%) et les Allemands (2.2%).

Mariages en hausse, divorces en baisse

Les mariages, qui avaient diminué en 2016, sont en augmentation. Leur nombre passe de 1 884 en 2016 à 1 908 en 2017 (+1.3%). Parmi ces mariages, 42 ont été contractés entre deux personnes de même sexe : 23 entre deux hommes et 19 entre deux femmes. Après un rebond en 2014, le repli du nombre de divorces se poursuit, passant de 1 241 divorces en 2016 à 1 121 en 2017 (-9.7%).



Source : STATEC

Vous trouverez tous les chiffres détaillés et actualisés de la population sur <http://www.statistiques.public.lu/fr/population-emploi/index.html>

Bureau de presse

Christian Welter | Tél 247-84281 | Gsm 621 206 683 | Fax 26 20 19 02 | press@statec.etat.lu

Pour en savoir plus

François Peltier | Tél 247-84397 | francois.peltier@statec.etat.lu

La reproduction totale ou partielle du présent bulletin d'information est autorisée à condition d'en citer la source.