



LE GOUVERNEMENT  
DU GRAND-DUCHÉ DE LUXEMBOURG  
Ministère des Affaires étrangères  
et européennes

Direction de l'immigration

Statistiques concernant la protection internationale  
au Grand-Duché de Luxembourg  
Mois de juillet 2019

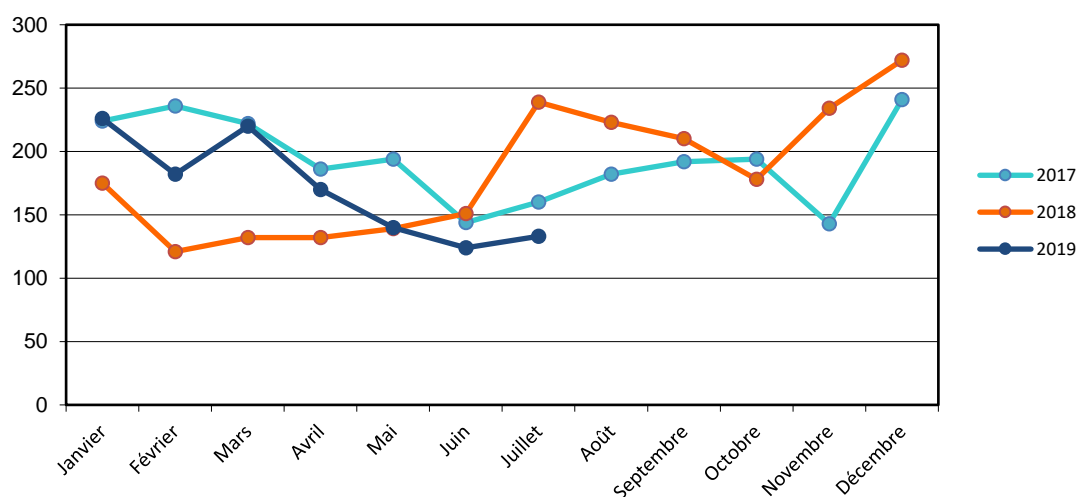
Date de publication  
par la Direction de l'immigration  
9 août 2019

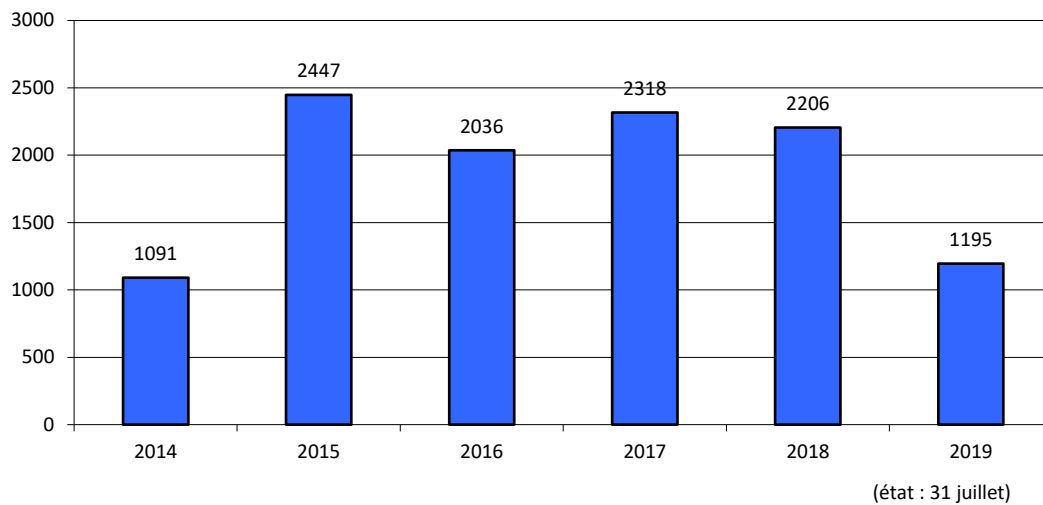
## 1. Aperçu des demandes de protection internationale

### a. Nombre de personnes ayant demandé une protection internationale

Le nombre des demandes de protection internationale représente les demandes qui ont été introduites formellement auprès de la Direction de l'immigration. Ce chiffre ne correspond pas au nombre total des arrivées dans les structures accueil de l'OLAI pour la même période de référence, alors qu'il existe un décalage temporaire entre l'arrivée et l'ouverture formelle de la demande de protection internationale. De plus, un certain nombre de personnes accueillies par l'OLAI ne se présente pas à la Direction de l'Immigration afin d'introduire leur demande formelle de protection internationale.

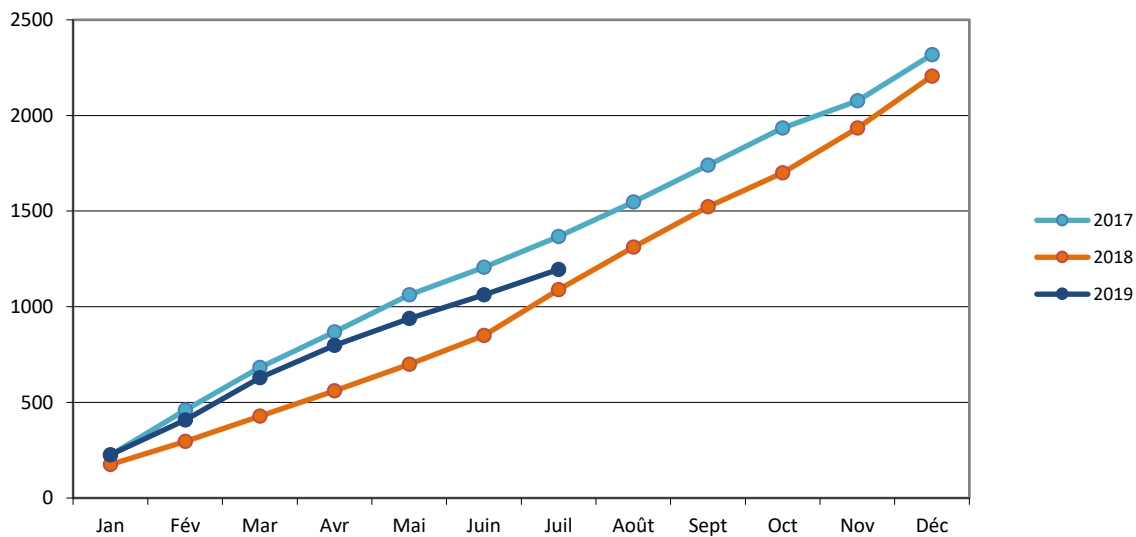
	2014	2015	2016	2017	2018	2019
Janvier	94	88	265	224	175	226
Février	88	89	119	236	121	182
Mars	70	98	103	222	132	220
Avril	49	78	125	186	132	170
Mai	88	90	122	194	139	140
Juin	63	101	160	144	151	124
Juillet	84	106	131	160	239	133
Août	96	190	197	182	223	
Septembre	134	374	199	192	210	
Octobre	128	381	269	194	178	
Novembre	114	423	163	143	234	
Décembre	83	429	183	241	272	
<b>Total</b>	<b>1091</b>	<b>2447</b>	<b>2036</b>	<b>2318</b>	<b>2206</b>	<b>1195</b>





b. Cumul des demandeurs de protection internationale mensuels par an

	Jan	Fév	Mar	Avr	Mai	Juin	Juil	Août	Sept	Oct	Nov	Déc
2017	224	460	682	868	1062	1206	1366	1548	1740	1934	2077	2318
2018	175	296	428	560	699	850	1089	1312	1522	1700	1934	2206
2019	226	408	628	798	938	1062	1195					



c. Ventilation des personnes ayant demandé une protection internationale au mois de juillet 2019 par continent et par pays de nationalité

Europe	16
Biélorussie	2
Kosovo	3
Serbie	5
Turquie	2
Ukraine	4

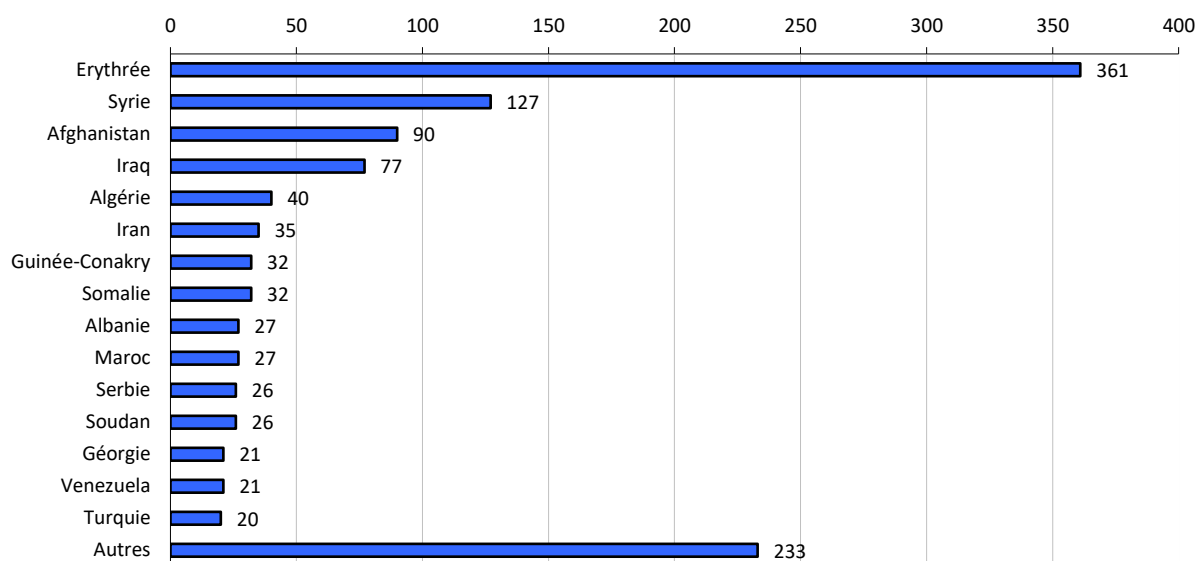
Asie	50
Afghanistan	13
Géorgie	2
Iran	1
Iraq	6
Syrie	27
Yémen	1

Afrique	59
Algérie	1
Bénin	1
Côte d'Ivoire	1
Erythrée	33
Ethiopie	1
Guinée-Conakry	2
Maroc	5
Nigéria	1
Somalie	4
Soudan	5
Tanzanie	3
Togo	1
Tunisie	1

Amérique	8
Venezuela	8

d. Pays de nationalité des personnes ayant demandé une protection internationale en 2019 (état : 31 juillet)

	Pays de nationalité	Nombre de personnes	Pourcentage par rapport au total des demandes de 2019
1	Erythrée	361	30,2 %
2	Syrie	127	10,6 %
3	Afghanistan	90	7,5 %
4	Iraq	77	6,4 %
5	Algérie	40	3,3 %
6	Iran	35	2,9 %
7	Guinée-Conakry	32	2,7 %
	Somalie	32	2,7 %
9	Albanie	27	2,3 %
	Maroc	27	2,3 %
11	Serbie	26	2,2 %
	Soudan	26	2,2 %
13	Géorgie	21	1,8 %
	Venezuela	21	1,8 %
15	Turquie	20	1,7 %
	Autres	233	19,5 %
	<b>Total</b>	<b>1195</b>	<b>100 %</b>



## 2. Décisions prises en 2019

### a. Ventilation mensuelle des décisions prises

Type de décision	Jan	Fév	Mar	Avr	Mai	Juin	Juil	Août	Sept	Oct	Nov	Déc	Total	Pourcentage par rapport au total
Reconnaissance du statut de réfugié	80 <sup>1</sup>	91 <sup>2</sup>	66 <sup>3</sup>	52	33 <sup>5</sup>	37 <sup>7</sup>	38						397	29,1%
Attribution du statut conféré par la protection subsidiaire	3	6	3	4	3	1	4						24	1,8%
Refus de la protection internationale - procédure normale	21	15	5	39	8	11	34						133	9,7%
Refus de la protection internationale - procédure accélérée	25	9	26	12	13	4	16						105	7,7%
Retraits implicites	16	32	25	5	23 <sup>6</sup>	29	1						131	9,6%
Décision de transfert / Incompétence	102	57	68	74	77	57	55						490	35,9%
Irrecevabilité - citoyen de l'Union européenne		1	1			1							3	0,2%
Irrecevabilité - premier pays d'asile ou pays tiers sûr	10	7	5	6	11	4 <sup>8</sup>	10						53	3,9%
Irrecevabilité - demande subséquente	1	6	2	6	1	4	3						23	1,7%
Exclusion													0	
Révocation du statut						7							7	0,5%
<b>Décisions prises</b>	<b>258</b>	<b>224</b>	<b>201</b>	<b>198</b>	<b>169</b>	<b>155</b>	<b>161</b>						<b>1366</b>	<b>100%</b>
Renoncations	10	3	13 <sup>4</sup>	5	4	3	6						44	

*Note importante : Ne sont plus comprises les décisions de refus du statut de réfugié pour des personnes à qui le statut conféré par la protection subsidiaire est accordée.*

<sup>1</sup> Rectification pour janvier : Ajout de 1 personne à la ligne « Reconnaissance du statut de réfugié ».

<sup>2</sup> Rectification pour février : Ajout de 3 personnes à la ligne « Reconnaissance du statut de réfugié ».

<sup>3</sup> Rectification pour mars : Ajout de 1 personne à la ligne « Reconnaissance du statut de réfugié ».

<sup>4</sup> Rectification pour mars : Ajout de 1 personne à la ligne « Renoncations ».

<sup>5</sup> Rectification pour mai : Ajout de 1 personne à la ligne « Reconnaissance du statut de réfugié ».

<sup>6</sup> Rectification pour mai : Diminution de 1 personne à la ligne « Retraits implicites ».

<sup>7</sup> Rectification pour juin : Ajout de 2 personnes à la ligne « Reconnaissance du statut de réfugié ».

<sup>8</sup> Rectification pour juin : Diminution de 1 personne à la ligne « Irrecevabilité - premier pays d'asile ou pays tiers sûr ».

b. Décisions prises durant l'année en cours et année de dépôt de la demande de protection internationale

Type de décision	Année de dépôt de la demande de protection internationale							Total décisions 2019
	< 2014	2014	2015	2016	2017	2018	2019	
Reconnaissance du statut de réfugié			2	1	20	286	88	397
Attribution du statut conféré par la protection subsidiaire					3	19	2	24
Refus de la protection internationale - procédure normale				6	21	94	12	133
Refus de la protection internationale - procédure accélérée					6	51	48	105
Retraits implicites				7	72	34	18	131
Décision de transfert / Incompétence						159	331	490
Irrecevabilité - citoyen de l'Union européenne					1	1	1	3
Irrecevabilité - premier pays d'asile ou pays tiers sûr						15	38	53
Irrecevabilité - demande subséquente						12	11	23
Exclusion								
Révocation du statut			6	1				7
<b>Décisions prises</b>	<b>0</b>	<b>0</b>	<b>8</b>	<b>15</b>	<b>123</b>	<b>671</b>	<b>549</b>	<b>1366</b>
<b>Pourcentage par rapport au total</b>			<b>0,6%</b>	<b>1,1%</b>	<b>9,0%</b>	<b>49,1%</b>	<b>40,2%</b>	<b>100%</b>
Renoncations			2	6	4	11	21	44

*Note importante : Ne sont plus comprises les décisions de refus du statut de réfugié pour des personnes à qui le statut conféré par la protection subsidiaire est accordée.*

c. Décisions prises par année (état : 31 juillet 2019)

Type de décision	2014	2015	2016	2017	2018	2019
Reconnaissance du statut de réfugié	149	200	764	1152	989	397
Attribution du statut conféré par la protection subsidiaire	31	28	26	54	74	24
Refus de la protection internationale - procédure normale	244	137	212	205	116	133
Refus de la protection internationale - procédure accélérée	455	375	226	321	245	105
Retraits implicites	48	114	391	146	88	131
Décision de transfert / Incompétence	235	284	617	1225	797	490
Irrecevabilité - citoyen de l'Union européenne	1	1	1	4	2	3
Irrecevabilité - premier pays d'asile ou pays tiers sûr	8	6	18	22	33	53
Irrecevabilité - demande subséquente	70	85	63	57	38	23
Exclusion						
Révocation du statut	7	2	1			7
<b>Décisions prises</b>	<b>1248</b>	<b>1232</b>	<b>2319</b>	<b>3186</b>	<b>2371</b>	<b>1366</b>
Renoncations	109	126	190	137	101	44

Note importante : Ne sont plus comprises les décisions de refus du statut de réfugié pour des personnes à qui le statut conféré par la protection subsidiaire est accordée.

### 3. Transferts en application du règlement Dublin III en 2019

a. Personnes transférées vers des Etats-membres appliquant le règlement Dublin

Pays de destination	Jan	Fév	Mar	Avr	Mai	Juin	Juil	Août	Sept	Oct	Nov	Déc	Total
Allemagne	8	12	16	9	9	6	5						65
Autriche			1		1								2
Belgique	3				2	1	1						7
Croatie							1						1
Danemark		1					1						2
Espagne			2	3	2	2	5						14
Finlande		1	1	1		1	1						5
France	2	8	6	10	13	5	3						47
Italie	5	4	8	8	6	7	9						47
Lettonie		1											1
Malte	1			3									4
Pays-Bas	1	4	2	2		2	1						12
Portugal							1						1
Suède		1	1	6	1								9
Suisse		4	3	2	1	2							12
<b>Totaux</b>	<b>20</b>	<b>36</b>	<b>40</b>	<b>44</b>	<b>35</b>	<b>26</b>	<b>28</b>						<b>229</b>



b. Personnes transférées vers le Luxembourg

Pays de provenance	Jan	Fév	Mar	Avr	Mai	Juin	Juil	Août	Sept	Oct	Nov	Déc	Total
Allemagne	1			1	2		2						6
Autriche		1		1	1								3
Belgique	2		1										3
France	2	1		1	1								5
Grèce		4		2	4	1	2						13
Malte					4								4
Pays-Bas	1	1		4	1	5	1						13
Suisse				1		1							2
<b>Totaux</b>	<b>6</b>	<b>7</b>	<b>1</b>	<b>10</b>	<b>13</b>	<b>7</b>	<b>5</b>						<b>49</b>

**4. Retours de demandeurs de protection internationale en 2019**

Pays d'origine	Jan	Fév	Mars	Avr	Mai	Juin	Juil	Août	Sept	Oct	Nov	Déc	Total
Afghanistan			5		1								6
Albanie			1	2	2	1	2						8
Algérie	1		1				1						3
Azerbaïdjan			1										1
Biélorussie		1					1						2
Bosnie-Herzégovine	1												1
Egypte			1										1
Erythrée				2									2
Ethiopie				2									2
Géorgie	16	5	4	1		4	3						33
Guinée-Conakry						1							1
Iraq				1		3	1						5
Kosovo	2	1	2		3	2							10
Libye			1										1
Maroc	2			1									3
Monténégro	1		4		2								7
Nicaragua	1												1
Nigéria			2										2
Ouganda		1											1
Russie		1											1
Serbie		1	3										4
Somalie							1						1
Soudan							1						1
Tunisie		1				1							2
Ukraine						3	2						5
<b>Total</b>	<b>24</b>	<b>11</b>	<b>25</b>	<b>9</b>	<b>8</b>	<b>15</b>	<b>12</b>						<b>104</b>

Remarque : le pays de retour n'est pas toujours identique au pays d'origine de la personne.

	Jan	Fév	Mars	Avr	Mai	Juin	Juil	Août	Sept	Oct	Nov	Déc	Total
Retours forcés	4	3	5	5	1	6	5						29
Retours volontaires	20	8	20	4	7	9	7						75
<b>Total</b>	<b>24</b>	<b>11</b>	<b>25</b>	<b>9</b>	<b>8</b>	<b>15</b>	<b>12</b>						<b>104</b>